
Nokia Data Suite 3.0

Manual de instalação

Copyright © Nokia Mobile Phones 2000. Todos os direitos reservados.

É proibido reproduzir, transferir, distribuir ou armazenar a totalidade ou parte do conteúdo deste documento, seja sob que forma for, sem a prévia autorização escrita da Nokia.

Nokia e Nokia Connecting People são marcas registadas da Nokia Corporation. Os nomes de outros produtos e empresas mencionados neste documento poderão ser marcas comerciais ou nomes comerciais dos respectivos proprietários.

A Nokia segue uma política de desenvolvimento contínuo. A Nokia reserva-se o direito de fazer alterações e melhoramentos em qualquer um dos produtos descritos neste documento, sem pré-aviso.

A Nokia não será, em nenhuma circunstância, responsável por qualquer perda de dados ou de receitas nem por quaisquer danos especiais, acidentais, consequenciais ou indirectos, independentemente da forma como forem causados.

O conteúdo deste documento é fornecido ""tal como está"". Salvo na medida exigida pela lei aplicável, não são dadas garantias de nenhum tipo, expressas ou implícitas, incluindo, nomeadamente, garantias implícitas de aceitabilidade comercial e adequação a um determinado objectivo, relacionadas com a exactidão, fiabilidade ou conteúdo deste documento. A Nokia reserva-se o direito de rever ou retirar este documento em qualquer altura e sem pré-aviso.

A disponibilidade de determinados acessórios pode variar de zona para zona. Para obter informações, consulte o agente da Nokia mais próximo de si. Quando deitar fora as baterias, por favor faça-o da forma apropriada.

Índice

Informações Importantes sobre Segurança

Introdução	1
Conteúdo do pacote do produto	1
Requisitos de hardware e software	1
Serviços de rede	1
Software de comunicações	2
Instalar o Nokia Data Suite	2
Primeiros passos da instalação	2
Instalação do Nokia Data Suite 3.0.....	3
Software Licence Agreement	4
Setup Type	4
Ligar o Telefone	5
Seleção da porta COM	5
Start Copying Files	5
Instalação do Controlador	5
Informações do Utilizador	6
Seleção da porta COM de infravermelhos (apenas para o Windows 95)	6
Verificação da ligação por infravermelhos (apenas para o Windows 95)	6
Conclusão da Instalação	6
Como Começar	7
Iniciar o Nokia Data Suite	7
Utilizar o Nokia Data Suite	7
Comunicações na rede celular	7
Carregar as baterias do telefone e do computador	8
Potência de sinal que afecta as transmissões celulares	8
Resolução de Problemas	9

Informações Importantes sobre Segurança

Todas as instruções de segurança incluídas nos manuais do utilizador do telefone e do computador aplicam-se igualmente à utilização deste produto para chamadas de dados e de fax.

Lembre-se de efectuar cópias de segurança de todos os seus dados importantes, de modo a evitar eventuais perdas ou alterações de dados.

O cabo de ligação deste produto está incluído no pacote. Para desligar o cabo do telefone, segure o cabo e retire-o.

Introdução

O Nokia Data Suite consiste numa solução baseada em software que lhe permite tirar partido de funções de comunicações avançadas do seu telefone. Pode ligar facilmente o telemóvel a um PC compatível para enviar e receber ficheiros, faxes, mensagens de correio electrónico e aceder à Internet.

O Nokia Data Suite também lhe permite gerir as várias funções do telefone a partir do PC. Pode, por exemplo, escrever e enviar mensagens de texto e adicionar nomes e números de telefone à memória do telefone.

Este manual descreve o procedimento de instalação do software Nokia Data Suite no PC e como pode começar a utilizá-lo. Para obter informações mais detalhadas sobre a utilização do software, consulte a Ajuda em Linha do Nokia Data Suite.

Conteúdo do pacote do produto

Deverá encontrar no pacote do produto os seguintes itens:

- um CD-ROM com o software, incluindo a Ajuda em Linha.
- um cabo de ligação série DAU de 9 pinos
- este manual de instalação

O acordo de licenciamento está incluído no programa de instalação e na Ajuda em Linha.

Se não encontrar todos estes itens, contacte o seu representante.

Requisitos de hardware e software

É necessário o cabo de ligação DAU de 9 pinos incluído no pacote do produto para ligar o telemóvel à porta série RS-232C standard do seu computador.

Para instalar e utilizar o Nokia Data Suite, deve dispor de:

- um telefone compatível Nokia 6110 ou 5110 com rede celular GSM900 ou GSM1800
- um PC compatível Intel com o Windows 95/98, com o Windows NT 4.0 (instalado com o Service Pack 3 ou a versão mais recente) ou com o Windows 2000
- pelo menos 15 MB de espaço livre em disco

Serviços de rede

O Nokia Data Suite só funciona em redes celulares GSM900/GSM1800.

Algumas das funções suportadas pelo Nokia Data Suite constituem os serviços de rede. Antes de poder tirar partido destes serviços, tem de subscrivê-los junto do seu operador de rede e obter as instruções necessárias à sua utilização. Normalmente, os serviços que têm de ser subscritos são o Serviço de Mensagens Curtas (SMS), dados e fax.

2 Instalar o Nokia Data Suite

É possível que alguns fornecedores de serviços não prestem todos os serviços de comunicações de dados. Contacte o seu fornecedor de serviços para obter mais informações sobre a disponibilidade e as características dos serviços da sua rede doméstica.

Para aceder à Internet tem de subscrever o serviço de dados junto do seu fornecedor de serviços e obter um ponto de acesso à Internet junto de um fornecedor de serviços Internet.

Software de comunicações

Quando associado ao seu telemóvel, o Nokia Data Suite disponibiliza-lhe a funcionalidade de um modem celular. Para poder estabelecer ligação a um computador remoto, enviar e receber ficheiros, mensagens de correio electrónico e faxes, e aceder à Internet, necessita de um software de comunicações de dados e fax. Pode utilizar o Nokia Data Suite com a maior parte das aplicações de comunicações de fax e dados disponíveis no mercado. Por exemplo, pode utilizar as aplicações fornecidas com o Windows 95/98, com o Windows NT 4.0 ou com o Windows 2000, tal como o Acesso telefónico à rede, o HyperTerminal e o Microsoft Exchange.

Estas aplicações têm de estar correctamente configuradas para que possa utilizar o Nokia Data Suite. Para mais informações sobre a utilização do Nokia Data Suite com uma aplicação de comunicações, consulte a documentação do utilizador da aplicação ou visite o web site <http://www.forum.nokia.com>.

O Nokia Data Suite pode ser controlado através de Comandos AT. Para obter mais informações, consulte a Ajuda em Linha.

Instalar o Nokia Data Suite

Durante a instalação são efectuadas várias selecções. Encontrará informações pormenorizadas nas janelas do programa de instalação apresentadas abaixo.

Se pretender abandonar o programa de instalação sem instalar ou desinstalar, faça clique em **Cancel**; é apresentada a janela **Exit Setup**, que permite fechar o programa. Para sair do programa de instalação, faça clique em **Exit Setup**.

Se pretender executar novamente o programa de instalação depois de o interromper, siga os procedimentos normais de instalação, tal como se estivesse a instalar o software pela primeira vez.

Primeiros passos da instalação

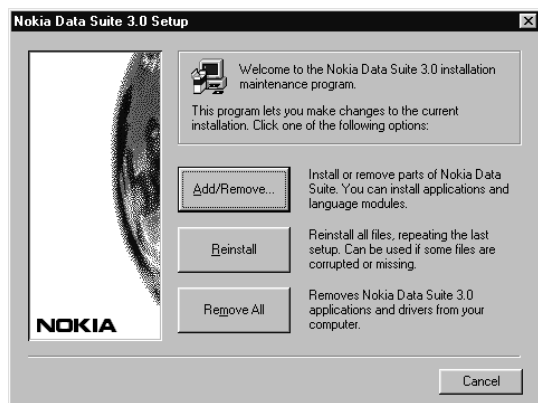
- 1 Ligue o telefone à porta série RS-232C standard do computador utilizando o cabo de ligação DAA de 9 pinos incluído no pacote do produto. O cabo só pode ser ligado de uma forma. Certifique-se de que o telefone está ligado.
- 2 Feche todos os programas do Windows.
- 3 Introduza o CD-ROM na respectiva unidade.

- 4 Faça clique no selector **INICIAR** do Windows.
- 5 Seleccione o comando **Executar**.
É apresentada no ecrã a janela **Executar**. Escreva o seguinte comando:
D:\DISK1\SETUP
Neste comando, D:\ corresponde à unidade de CD-ROM.
- 6 Faça clique em **OK** ou prima a tecla Enter. Aguarde enquanto o sistema inicia o programa de instalação. Em seguida, é apresentada a primeira janela do programa de instalação.
- 7 Faça clique em **Seguinte** para prosseguir com a instalação.

Instalação do Nokia Data Suite 3.0

Nota: esta janela só é apresentada se o Nokia Data Suite já estiver instalado no PC. Estão disponíveis três opções:

- **Add/Remove Components**
Seleccione esta opção se pretender instalar ou remover componentes. Na janela **Select Components**, seleccione os componentes que pretende instalar e desmarque os componentes que não pretende instalar. Clique em **Next** para continuar a instalação.
- **Reinstall**
Seleccione esta opção para reinstalar todos os ficheiros. A reinstalação repete a instalação anterior. Pode optar pela reinstalação quando alguns dos ficheiros ficarem danificados.
- **Remove All**
Seleccione esta opção se pretender desinstalar todos os componentes.



4 Instalar o Nokia Data Suite

Software Licence Agreement

Antes de poder prosseguir com a instalação, terá de ler e aceitar o Acordo de Licenciamento da Nokia Mobile Phones. Se não aceitar o Acordo de Licenciamento, não poderá utilizar o programa e a instalação é interrompida. Selecciono o idioma de apresentação do acordo na lista pendente. Faça clique em **Yes** para aceitar o Acordo de Licenciamento.

Setup Type

Estão disponíveis três tipos de instalação, consoante os componentes e idiomas que deseja instalar:

Typical

- instala o Nokia Data Suite, PC Composer, PC Graphics, PC Restore e dois idiomas: a versão inglesa e o idioma da versão de Windows actual, se disponível.

Compact

- instala o Nokia Data Suite e a versão inglesa.

Custom

- instala os componentes e os idiomas seleccionados. Se seleccionar esta opção, é apresentada a janela **Select Components**, na qual pode seleccionar as aplicações que pretende instalar. Em seguida, faça clique em **Languages** e na janela **Select Languages** seleccione os idiomas que pretende instalar com cada aplicação. Faça clique em **Continue**.
Nota: Se o seu telefone for um Nokia 6110/6130/6150 e se o seu PC tiver o Windows 95 instalado e funções que permitam a utilização de infravermelhos, é possível ligar o telefone ao PC através de uma ligação por infravermelhos. Para instalar o componente Infrared Connection, seleccione **Infrared Connection**.

O programa de instalação sugere, como valor assumido, o directório C:\Programas\Nokia\. Se pretender instalar o programa noutra unidade ou directório, faça clique em **Browse**.

O programa copia alguns dos ficheiros para o directório do Windows e instala e configura automaticamente as definições de modem de Windows.

O programa ocupa, pelo menos, 10 MB de espaço em disco mas, durante a instalação, são necessários cerca de 15 MB de espaço livre. Se dispuser deste espaço, faça clique em **Next** para iniciar a instalação.



Ligar o Telefone

Se ainda não ligou o telefone ao PC, faça-o agora. Utilize o cabo de ligação DAU de 9 pinos incluído no pacote do produto. Ligue o cabo de ligação à porta série RS-232C standard do computador e à base do telefone. O cabo só pode ser ligado de uma forma. Certifique-se de que o telefone está ligado. Faça clique em **Next**.

Seleção da porta COM

A instalação continua depois de o programa de instalação localizar o telefone. Se o programa de instalação não conseguir localizar o telefone, certifique-se de que este foi correctamente ligado ao PC e faça clique em **Next** para voltar a detectar a porta COM a que o telefone foi ligado. Quando a porta COM correcta tiver sido detectada ou definida manualmente, faça clique em **Next** para continuar.

Start Copying Files

A janela **Start Copying Files** apresenta as definições actuais. Faça clique em **Next** para prosseguir e em **Back** para alterar as definições.

Instalação do Controlador

O programa de instalação instala os controladores da porta virtual e do modem do telefone. Se um ou mais testes falharem, certifique-se de que o telefone foi ligado correctamente ao PC e faça clique em **Retest** para repetir o teste. Se **Retest** falhar, consulte a secção Resolução de Problemas para mais informações. Faça clique em **Next** para continuar.

Informações do Utilizador

Nesta janela, pode introduzir as suas informações de utilizador. Faça clique em **Next** para continuar

Seleção da porta COM de infravermelhos (apenas para o Windows 95)

Esta janela aparece se seleccionar o componente Infrared Connection na janela **Select Components** (tipo de configuração Custom). Pode aceitar a porta COM detectada ou seleccionar outra porta COM fazendo clique em **Set port manually**. Depois de seleccionar a porta COM, active a porta IR do telefone (para obter mais informações, consulte o manual do utilizador fornecido com o telefone) e certifique-se de que a porta de infravermelhos fica virada para a porta de infravermelhos do PC. A distância máxima recomendada entre os dois dispositivos é de aproximadamente 1 metro. Não podem existir objectos entre os dois dispositivos. Faça clique em **Next** para continuar.

Verificação da ligação de infravermelhos (apenas para o Windows 95)

O programa de configuração verifica a funcionalidade do controlador e a fiabilidade da ligação por infravermelhos. Se pretender utilizar a ligação por infravermelhos quando executar o Nokia Data Suite após a instalação, seleccione a caixa de verificação **Use infrared connection**. Poderá alterar posteriormente o tipo de ligação no separador Connection da vista principal Settings. Faça clique em **Next**.

Conclusão da Instalação

Está concluída a instalação. Selecciona **Yes, I want to restart my computer now** para reiniciar o seu computador. Por fim, faça clique em **Finish**.

Leia o ficheiro Readme, incluído no grupo de programas do Nokia Data Suite, para obter as informações mais recentes sobre o programa. O ficheiro está em inglês.

Como Começar

Iniciar o Nokia Data Suite

Antes de começar a utilizar o Nokia Data Suite, certifique-se de que ligou o telemóvel ao PC com o cabo de ligação incluído no pacote do produto. Se seleccionou a ligação por infravermelhos durante a instalação, active a porta IR do telefone e certifique-se de que fica virada para o PC antes de executar o Nokia Data Suite.

Para iniciar o Nokia Data Suite, faça clique no selector Iniciar do Windows, aponte para Programas e seleccione Nokia Data Suite 3.0.

Ligação por infravermelhos (apenas para o Windows 95)

Se o seu telefone for um Nokia 6110/6130/6150 e se o seu PC tiver o Windows 95 instalado e funções que permitam a utilização de infravermelhos, é possível ligar o telefone ao PC através de uma ligação por infravermelhos. Para permitir a ligação por infravermelhos, seleccione o tipo de configuração Custom e seleccione o componente Infrared Connection na janela **Select Components**.

Após a instalação, o método de ligação pode ser seleccionado na vista principal Settings, separador Connection.

Utilizar o Nokia Data Suite

O Nokia Data Suite é composto por seis aplicações: Contacts, Messages, Dialler, Profiles, Calendar e Settings. Para utilizar uma aplicação, faça clique no ícone da aplicação existente na barra de ícones esquerda.

As janelas do programa são semelhantes às dos programas de Windows, podendo utilizar as funções gerais do Windows. Para informações sobre as funções do Windows, consulte a respectiva documentação.

A Ajuda em Linha contém informações pormenorizadas sobre a utilização do Nokia Data Suite. Para abrir a Ajuda, faça clique no menu Help ou nos botões da Ajuda existentes nas janelas do Nokia Data Suite.

Comunicações na rede celular

Nota: para poder usufruir dos serviços disponibilizados pelo Nokia Data Suite e pela rede celular, tem de subscrever os serviços correspondentes (dados, fax ou Serviço de Mensagens Curtas) junto do seu fornecedor de serviços.

O acesso à Internet requer a subscrição de um serviço de dados junto do seu fornecedor de serviços e a obtenção de um ponto de acesso à Internet junto de um fornecedor de serviços Internet.

Mensagens de texto

Antes de poder enviar mensagens de texto (SMS) através do programa Nokia Data Suite e do seu telemóvel, é necessário conhecer o número do seu Centro de Serviço de Mensagens Curtas local (SMSC).

8 Como Começar

O seu fornecedor de serviços pode facultar-lhe este número. Se este número já estiver memorizado no seu telefone, o Nokia Data Suite recupera-o automaticamente a partir da memória do telefone e apresenta-o na janela Settings, separador Messages. Para mais informações sobre a memorização do número de telefone do centro de mensagens curtas no seu telefone, consulte o manual do utilizador.

Comunicações de Dados e Fax

Pode utilizar o Nokia Data Suite juntamente com o seu telemóvel como se tratasse de um modem para aceder a bases de dados e estabelecer ligações a computadores remotos. A velocidade de transmissão normal das ligações de dados e fax é de 9.6 kb por segundo. No entanto, nas ligações de dados, o Nokia Data Suite também suporta uma velocidade de transmissão de 14.4 kb por segundo.

Pode utilizar o Nokia Data Suite com uma grande diversidade de aplicações de comunicações de fax e dados compatíveis com o Windows. As funções de transferência de dados e de fax variam consoante a aplicação escolhida e não consoante o computador nem o Nokia Data Suite. Para mais informações sobre a utilização de aplicações de comunicações de dados e fax, consulte a respectiva documentação para obter descrições pormenorizadas.

O Nokia Data Suite suporta três classes de fax: EIA/TIA Classe 1, Classe 2 e Classe 2.0. Se surgirem problemas durante a utilização do programa em transmissões de fax, assegure-se de que o aparelho de fax destino é compatível com o Grupo 3.

Carregar as baterias do Telefone e do Computador

O consumo de energia do telefone é sensivelmente o mesmo nas chamadas de dados/fax e nas chamadas de voz de duração equivalente. Para mais informações sobre como carregar a bateria do telefone, consulte a respectiva documentação.

O telefone pode ser utilizado com o Nokia Data Suite durante o carregamento da respectiva bateria.

Em caso de utilização num computador portátil, é aconselhável dispor de uma bateria de computador carregada. Existe a possibilidade de carregar a bateria enquanto o computador estiver a ser utilizado.

Potência de sinal que afecta as transmissões celulares

Quando se está a utilizar o Nokia Data Suite para enviar um fax, dados ou mensagens SMS, é necessário estar situado numa área coberta pela rede. As ligações celulares podem ser efectuadas a partir da maioria das áreas onde o seu operador de rede celular opera.

As redes celulares são diferentes em muitos aspectos das linhas telefónicas fixas; por exemplo, os níveis de tráfego e a potência dos sinais de rádio de uma rede podem variar numa rede celular.

É aconselhável mover o telefone para uma localização onde possa ser obtido o mais potente sinal possível. Quando o sinal é forte, a transmissão celular é eficaz.

Resolução de Problemas

Leia os ficheiros **Readme** e **Troubleshooting** incluídos no grupo de programas do Nokia Data Suite do Windows.

Este capítulo descreve os problemas básicos que podem surgir durante a instalação do programa. Está incluída, em seguida, uma lista dos sintomas e acções possíveis que pode executar se se verificar uma das seguintes situações.

O programa de instalação não é executado correctamente e apresenta uma Mensagem de Erro a indicar que o sistema operativo não é compatível.

O Nokia Data Suite é compatível com o Windows 95/98, com o Windows NT 4.0 (instalado com o Service Pack 3 ou versão mais recente) e com o Windows 2000.

O programa de instalação não é iniciado ou não conclui a instalação.

São necessários, pelo menos, 15 MB de espaço livre em disco no sistema.

Antes de iniciar a instalação, feche quaisquer programas de Windows desnecessários. Assegure-se também de que não há quaisquer programas de MS-DOS activos na linha de comandos de MS-DOS do Windows.

Se quiser instalar o Nokia Data Suite num PC que tenha o Windows NT 4.0 instalado, tem de ter privilégios de administrador.

Espaço insuficiente em disco para a instalação.

Não dispõe de espaço suficiente em disco para efectuar a instalação na unidade seleccionada. Selecciona outra unidade para a instalação ou elimine ficheiros desnecessários para libertar espaço no disco.

Se tiver várias unidades de disco rígido no sistema e decidir instalar o programa numa unidade que não seja aquela onde estão instalados os ficheiros de sistema do Windows, é necessário dispor de espaço em ambas as unidades. O programa necessita sempre de espaço no directório do Windows, para alguns ficheiros.

O programa de instalação não aceita o directório destino especificado.

O programa só pode ser instalado numa unidade local.

Verifique se o directório no qual está a tentar instalar o programa é APENAS DE LEITURA. Selecciona outro directório ou altere as definições do directório no Explorador (Ficheiro/Propriedades - Janela Atributos - definição Só de Leitura).

O caminho do directório é demasiado extenso. Selecciona outro directório ou abrevie os nomes dos subdirectórios.

10 Resolução de Problemas

Telemóvel não encontrado.

O seu telemóvel não está correctamente ligado ao computador. Certifique-se de que o cabo de ligação está ligado à porta série RS232C do computador e ao telemóvel. O cabo tem de estar ligado durante todo o processo de instalação.

O telemóvel celular está desligado. O telefone tem de estar ligado durante todo o processo de instalação.

Assegure-se de que o seu telefone é totalmente compatível com o programa. Em caso de dúvida, contacte o seu agente.

Certifique-se de que não estão seleccionadas opções de economia de energia de Windows no seu computador portátil. Estas opções podem causar problemas no Nokia Data Suite.

Poderá existir um problema na porta COM. O Nokia Data Suite necessita de duas portas: a porta física, à qual o telefone é ligado (normalmente COM1 ou COM2), e a porta virtual, que pode ser uma das portas entre COM2 e COM9. O Nokia Data Suite selecciona como porta COM virtual a primeira porta COM disponível.

O Nokia Data Suite tem de ter capacidade para utilizar a porta à qual o modem "Nokia GSM Data 3.0" está ligado. Para determinar qual a porta que o Nokia Data Suite está a utilizar, abra o Gestor de Dispositivos do Windows a partir do Painel de Controlo/Sistema e faça duplo clique em Portas (COM & LPT).

Se estiver a utilizar uma aplicação de comunicações de dados ou fax, especifique a porta do Nokia Data Suite nas respectivas definições. Por exemplo, o Nokia Data Suite está ligado fisicamente à porta COM1, a qual é apresentada durante a instalação. Durante a instalação, é criada uma porta virtual para o Nokia Data Suite (COM3, por exemplo).

Se necessário, desinstale o Nokia Data Suite e remova todas as definições das portas COM série da opção Portas (COM & LPT), incluindo a definição de infravermelhos. Em seguida, reinicie o Windows, volte a instalar o Nokia Data Suite e, em seguida, instale novamente todos os dispositivos que utilizem as portas COM.

Falha durante a leitura dos parâmetros de SMS.

O telefone não respondeu. Consulte a descrição acima.

O rato deixou de funcionar.

Não defina o programa para utilizar a mesma porta COM que o rato. O rato será desactivado.

Não é possível reinstalar o programa.

O programa está activo. Feche o programa seleccionando Exit no menu File ou fazendo clique com o botão direito do rato no ícone Nokia Data Suite, na barra de tarefas e seleccionando Exit no menu emergente. Em seguida, tente reinstalar novamente o programa.

Ligação de dados/fax não funciona.

Antes de poder tirar partido das funções disponibilizadas pelo Nokia Data Suite, tem de subscrever os serviços correspondentes (dados, fax ou SMS) junto do seu fornecedor de serviços.

A ligação por infravermelhos não funciona.

Só pode utilizar a ligação por infravermelhos se o seu telefone for um Nokia 6110, Nokia 6130 ou Nokia 6150 e o PC tiver o Windows 95 instalado e funções para a utilização de infravermelhos. A distância recomendada entre dois dispositivos numa ligação por infravermelhos é de um metro, no máximo. Não pode existir qualquer obstrução entre os dois dispositivos. As portas de IV dos dois dispositivos têm de estar viradas uma para a outra. Para obter informações pormenorizadas, consulte os manuais do utilizador do telefone e do PC.

Para mais informações, visite o Web site <http://www.forum.nokia.com> website.