

Manual de instalação do controlador

Windows® Para utilizadores de rede

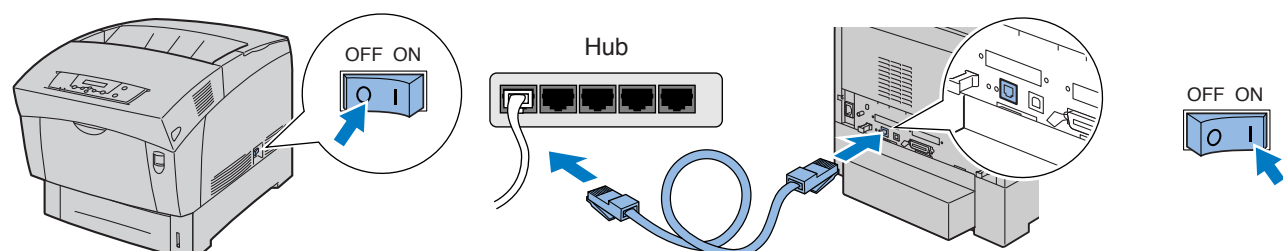
- Antes de continuar, certifique-se de que o administrador configurou as definições da impressora correctamente, de acordo com o **Manual de Configuração Rápida de Rede**.
- Siga as instruções deste manual para o tipo de rede e sistema operativo que tem.

Passo 1 a 4 Siga os passos indicados no Manual de Configuração Rápida primeiro.

LJ3857001 Impresso no Japão

Para todos os utilizadores de rede

Passo 5 Ligue a impressora à rede e instale o controlador



- Desligue a impressora.
- Ligue o cabo de interface de rede à impressora e, no outro extremo, a uma porta livre do hub.
- Ligue a impressora.

- Coloque o CD-ROM na unidade do CD-ROM. O ecrã de abertura aparecerá automaticamente. Siga as instruções que aparecem no ecrã.
- Clique no ícone Install Software no ecrã de menu.
- Selecione "PCL Driver (default A4)" ou "PCL Driver (default letter)."

- Clique no botão Next. Siga as instruções que aparecem no ecrã.
- Selecione "Standard installation" e clique no botão Next.
- Selecione "Network Shared Printer" ou "Brother Peer-to-Peer Network Printer" e clique no botão Next. **Vá para o Passo 6.*1**

*1 Siga as instruções para o tipo de ligação à rede e sistema operativo apropriado.

Para utilizadores de impressoras partilhadas em rede

Passo 6 Selecione a fila de impressora ou 'Sharename' apropriado

- Selecione a fila da impressora e clique no botão OK.
- Quando tiver especificado a fila apropriada, o controlador de impressora será instalado.

A instalação está terminada.

Para utilizadores de impressoras de rede Brother ponto-a-ponto (LPR- Método de impressão ponto-a-ponto recomendado)

Passo 6 Configurar a porta LPR

Apenas para utilizadores de Windows® 95/98/Me

- Selecione "LPR (Recommended)" e clique no botão Next.
- Introduza o nome de porta exclusivo (ex: BLP1) e clique em OK.
- Especifique o endereço IP da impressora (ou clique no botão Browse para ver uma lista de impressoras) e clique em OK.
- Clique no botão Finish para reiniciar o PC. **Depois de o PC ter reiniciado, a instalação estará concluída.**

Apenas para utilizadores de Windows NT® 4.0

- Selecione "LPR (Recommended)" e clique no botão Next.
- Nota: Se este ecrã aparecer, introduza o CD-ROM do Windows NT® 4.0 CD-ROM na unidade de CD-ROM.
- Introduza o endereço IP da impressora e o nome de fila BINARY_P1, e clique em OK.
- Clique no botão Finish para reiniciar o PC. **Depois de o PC ter reiniciado, a instalação estará concluída.**

Apenas para utilizadores de Windows® 2000

- Selecione "LPR (Recommended)" e clique no botão Next.
- Clique no botão Next.
- Introduza o endereço IP e o nome de porta exclusivo da impressora, e clique em Next.
- Clique no botão Finish e depois em OK. Clique novamente no botão Finish para reiniciar o PC.
- Depois de o PC ter reiniciado, clique em Iniciar, Definições e Impressoras.
- Selecione o ícone HL-4000CN. No menu Ficheiro, selecione **Propriedades** para abrir as propriedades do controlador.
- Clique no botão Configurar porta... no separador Portas.
- Selecione "LPR" no protocolo e clique em OK. Feche a janela de propriedades do controlador.

A instalação está terminada.

Apenas para utilizadores de Windows® XP

- Selecione "LPR (Recommended)" e clique no botão Next.
- Clique no botão Next.
- Introduza o endereço IP e o nome de porta exclusivo da impressora, e clique em Next.
- Clique no botão Finish.
- Clique no botão OK. Clique no botão Finish para reiniciar o PC. **Depois de o PC ter reiniciado, a instalação estará concluída.**

Apenas para utilizadores de impressoras de rede Brother ponto-a-ponto (NetBIOS)

Passo 6 Configurar a porta NetBIOS

- Selecione NetBIOS e clique no botão Next.
- Introduza o nome de porta exclusivo (ex: BNT1) e clique em OK.
- Especifique o nome do percurso (ou clique no botão Browse... para ver uma lista de impressoras) e clique em OK.
- Clique no botão Finish para reiniciar o PC. **Depois de o PC ter reiniciado, a instalação estará concluída.**

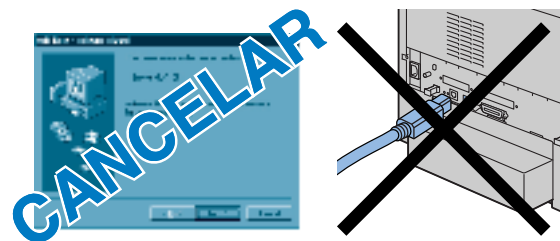
Manual de instalação do controlador Windows® para utilizadores não de rede

■ Siga as instruções deste manual relativas ao cabo de interface.

Passo 1 to 4 Siga estes passos do Manual de Configuração Rápida primeiro.

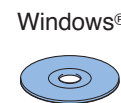
Apenas para utilizadores de cabo de interface USB

Passo 5 Instale o controlador e ligue a impressora ao PC



Nota: Quando aparecer o "Assistente Adicionar Novo Hardware", clique no botão Cancelar.

Nota: Certifique-se de que o cabo de interface USB NÃO está ligado à impressora e inicie a instalação do controlador. Se já tiver ligado o cabo, retire-o.



- 1 Coloque o CD-ROM na unidade do CD-ROM. O ecrã de abertura aparecerá automaticamente. Siga as instruções que aparecem no ecrã.



- 2 Clique no ícone Install Software no ecrã de menu.



- 3 Seleccione "PCL Driver (default A4)" ou "PCL Driver (default letter)."



- 4 Clique no botão Next. Siga as instruções que aparecem no ecrã.



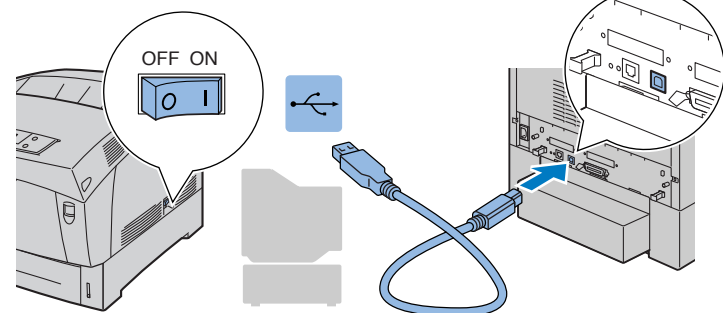
- 5 Seleccione "Standard installation" e clique no botão Next.



- 6 Seleccione "Local printer with USB cable" e clique no botão Next.



- 7 Quando este ecrã aparecer, certifique-se de que a impressora está ligada. Ligue o cabo de interface USB ao computador e, em seguida, ligue-o à impressora. Clique no botão Next.



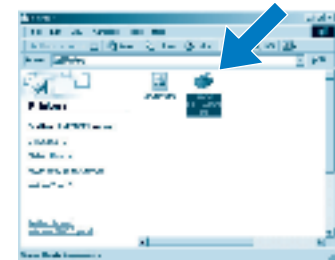
- 8 Clique no botão Finish. **A instalação está terminada***1

*1 Siga os passos abaixo descritos quando a impressora não estiver estabelecida como impressora predefinida.

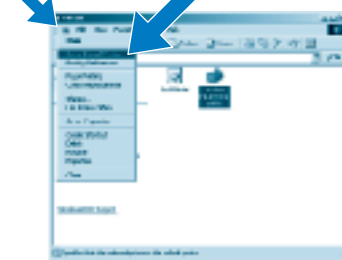
Nota: Estabelecer a impressora como impressora predefinida (apenas para utilizadores de Windows® 2000/XP)



- 1 Clique em Iniciar, Definições e em Impressoras.



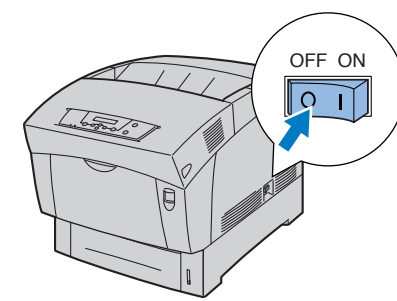
- 2 Seleccione o ícone HL-4000CN.



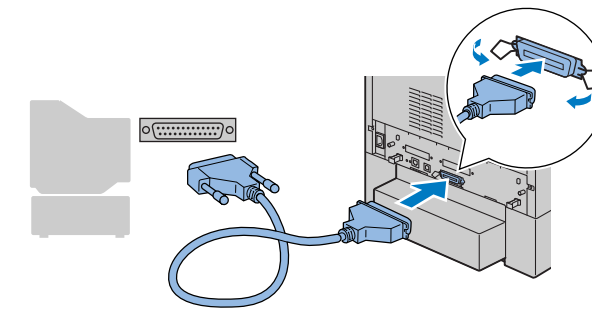
- 3 No menu Ficheiro, seleccione Estabelecer como impressora predefinida.

Para utilizadores de cabo de interface paralela

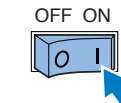
Passo 5 Ligue a impressora ao computador e instale o controlador



- 1 Desligue a impressora.



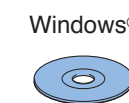
- 2 Ligue o cabo de interface paralela ao computador e, em seguida, ligue-o à impressora.



- 3 Ligue a impressora.



Nota: Se aparecer o "Assistente Adicionar Novo Hardware", clique no botão Cancelar.



- 4 Coloque o CD-ROM na unidade do CD-ROM. O ecrã de abertura aparecerá automaticamente. Siga as instruções que aparecem no ecrã.



- 5 Clique no ícone Install Software no ecrã de menu.



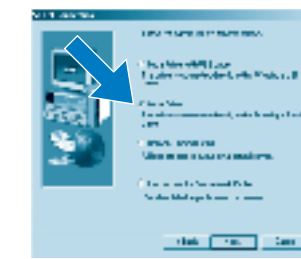
- 6 Seleccione "PCL Driver (default A4)" ou "PCL Driver (default letter)."



- 7 Clique no botão Next.



- 8 Seleccione "Standard installation" e clique no botão Next.



- 9 Seleccione "Local printer" e clique no botão Next.

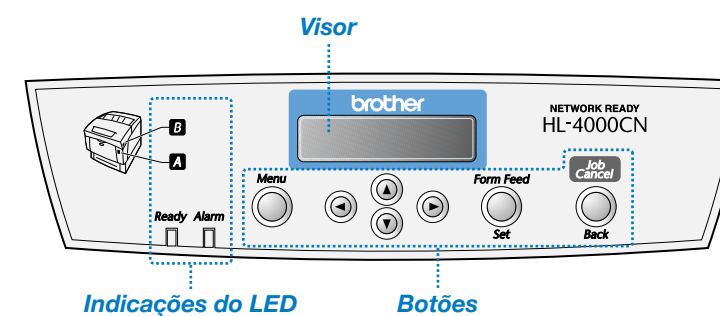


- 10 Seleccione a porta a que a impressora está ligada e clique no botão Next.



- 11 Clique no botão Finish. **A instalação está terminada.**

Painel de controlo



Definição do idioma (a predefinição é Inglês):

Se quiser alterar o idioma das mensagens do painel de controlo, consulte "Definir o idioma do painel de controlo" no Manual de Configuração Rápida de Rede (no verso do Manual de Configuração Rápida).

Para obter mais informações, consulte a secção sobre o funcionamento do painel de controlo, no Capítulo 5 do Manual do Utilizador incluído no CD-ROM.

LEDs		
Ready (Verde)	Acende-se quando a impressora está pronta para imprimir. Fica intermitente quando a impressora está a receber dados.	
Alarm (Vermelho)	Acende-se quando a impressora tem algum problema. Fica intermitente quando a impressora tem um problema que pode ser resolvido pelo utilizador. Contacte o revendedor ou o serviço de assistência da Brother.	
A B	Acende-se quando a impressora tem papel encravado. Abra a tampa da frente com o botão indicado e retire o papel encravado.	
Botões		
	Modo de ecrã de impressão	Modo de ecrã de menu
Menu	Mudar para o modo de ecrã de menu.	Fechar o modo de ecrã de menu e mudar para o modo de ecrã de impressão.
▲ ▼	N/D	Percorrer os menus e os itens de menu.
◀ ▶	N/D	◀ Descer um nível no menu apresentado. ▶ Subir um nível no menu apresentado.
Form Feed / Set	Forçar a saída dos restantes dados de impressão.	Seleccionar menus e itens de menu. Descer um nível no menu apresentado. Definir o parâmetro apresentado.
Job Cancel / Back	Cancelar impressão.	Subir um nível no menu apresentado.