

# Internet Update de PaintManager™



**Manual de instalação e utilização do  
programa de actualização**



PPG Iberica  
Sales & Services

## ÍNDICE

<i>O que é o programa Internet Update?</i>	3
<i>Como se instala e executa o programa?</i>	3
<i>Aceder ao programa Internet Update</i>	4
<b>OPÇÕES</b>	<b>5</b>
Separador <i>Geral</i>	5
Separador <i>Descarga Automática</i>	6
Separador <i>Servidor Proxy</i>	6
<i>Transferência</i>	7
<i>Transferência automática</i>	11



## O que é o programa Internet Update?

**Internet Update** é um programa que permite transferir e actualizar o programa COLOR através da Internet. Deste modo, o utilizador poderá actualizar, a qualquer momento, as fórmulas, o programa, a documentação e tudo relacionado com COLOR. Este sistema também permite transferir a imagem de um CD completo.

A transferência automática garante que o sistema está sempre actualizado, sem que o utilizador tenha de abrir e mexer no programa.

## Como se instala e executa o programa?

Para realizar a actualização através da Internet é necessário instalar o programa «InternetUpdate». Esta acção pode ser realizada de várias maneiras. A primeira consiste em executar o ficheiro *IntUpdSetup.exe* que se encontra na pasta *Internet Upd*, *D:\Utilities\InternetUpd\Setup.exe*, depois de instalar COLOR a partir do CD.

A segunda é directamente a partir da página de registo CTS (consultar o manual de registo CTS), utilizando a ligação da página de transferência.

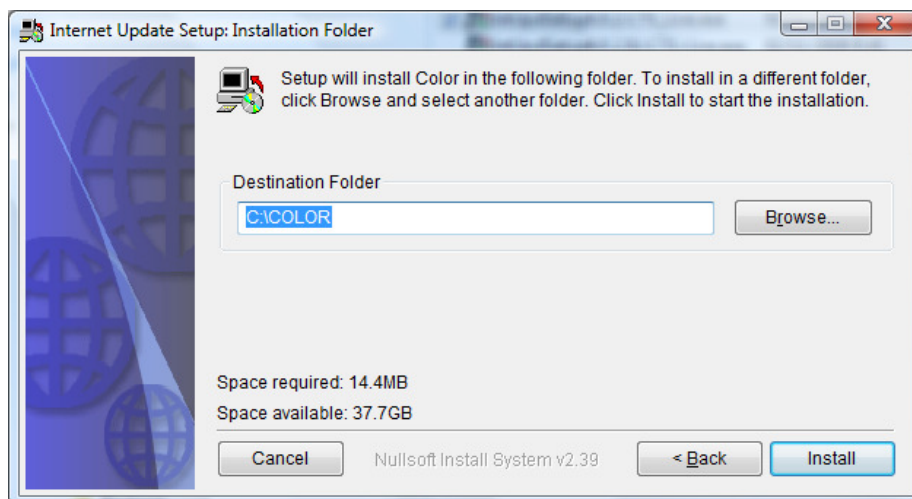
<https://buyat.ppg.com/colorweb/iu/eur.aspx>

Caso se tenha o programa COLOR instalado, recomenda-se realizar a instalação na mesma pasta. Em alguns casos, é possível instalar o programa Internet Update sem ter o programa COLOR instalado. A instalação criará um acesso directo em *Iniciar/Programas/COLOR* e no ambiente de trabalho:



Caso seja instalado a partir do CD, ao executar «IntUpdSetup.exe» e seguir as instruções apresentadas no processo de instalação, será possível realizar a instalação correctamente.

Seleccionar a pasta onde está instalado o programa COLOR, seja no PC local ou num servidor remoto:

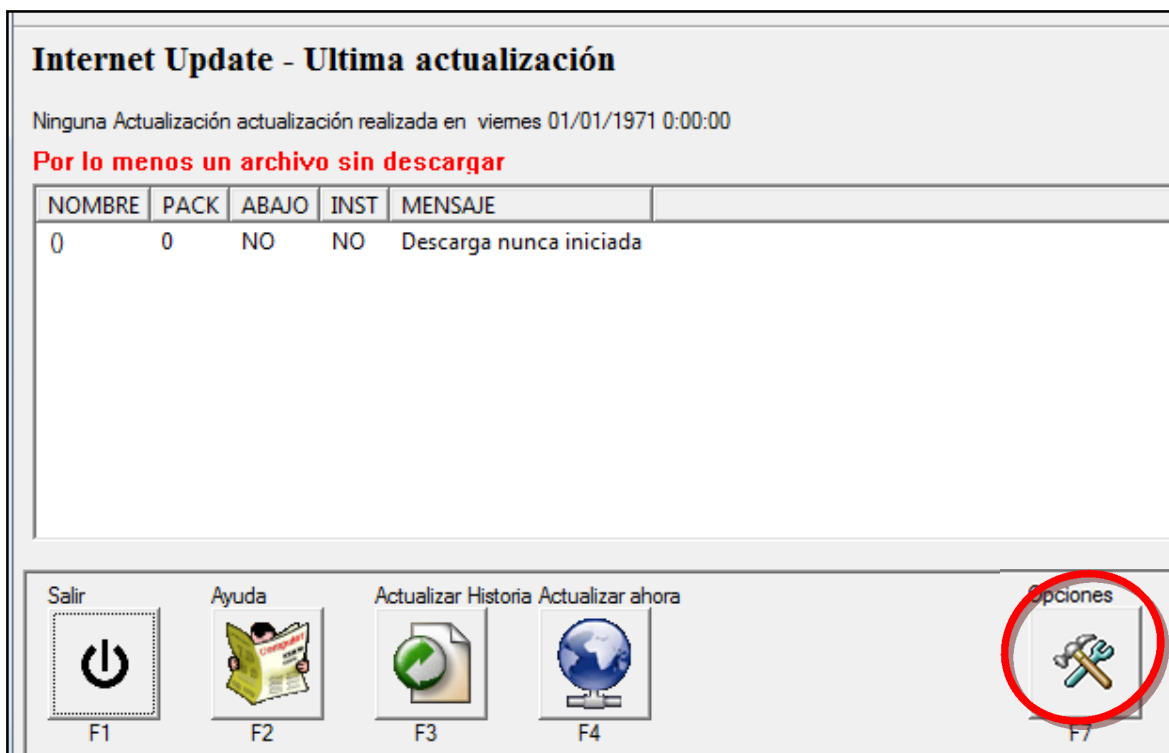


Caso seja instalado numa pasta independente do programa COLOR, ao iniciar o sistema pela primeira vez será solicitado um código de instalação.



## Aceder ao programa Internet Update

Clicar duas vezes no ícone para iniciar o programa. Será exibido o ecrã seguinte:



**IMPORTANTE:** na primeira vez que se acede, é muito importante configurar o botão OPCIONES para configurar os parâmetros do sistema.

Os botões do ecrã são os que se segue:

- **Actualizar Agora:** este botão permite activar a actualização de forma manual e aceder às últimas informações do servidor.
- **Historia Actualizar:** este botão permite consultar um histórico das actualizações realizadas.
- **Opciones:** este botão permite configurar os parâmetros do programa (idioma, parâmetros de ligação...).
- **Saida:** este botão minimiza a aplicação e deixa apenas um ícone. Não é possível encerrar a aplicação através deste botão para evitar erros. A única forma de encerrar a aplicação em segurança é clicando na cruz vermelha no canto.



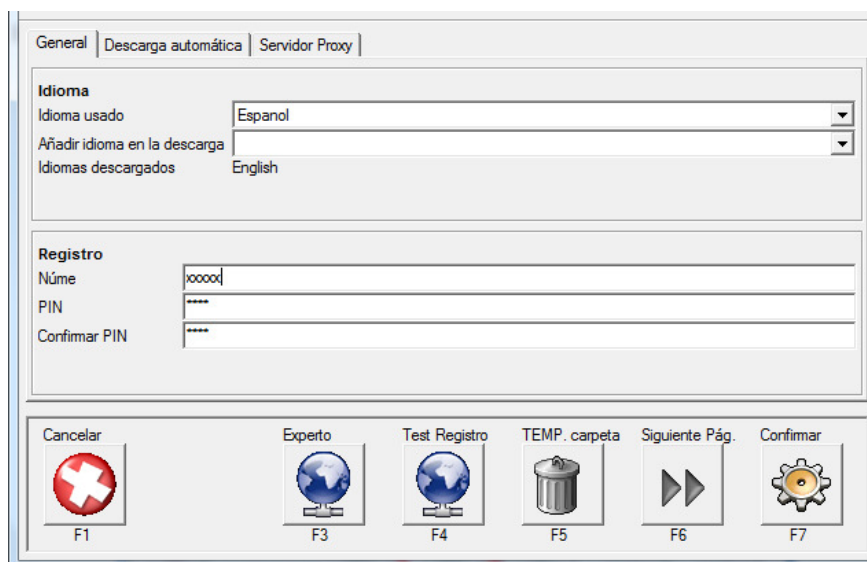


## OPÇÕES

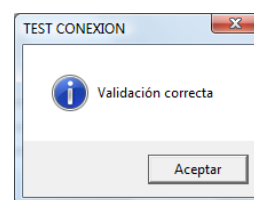
O conjunto *Opções* inclui todos os parâmetros de configuração do programa, em vários separadores:

### Separador *General*

O separador *General* inclui todos os parâmetros básicos.

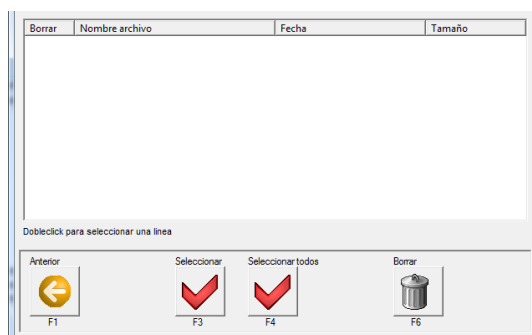


1. Normalmente o idioma é seleccionado previamente de forma automática.
2. Caso se pretenda utilizar um idioma diferente, seleccionar a opção *Añadir idioma en la descarga*
3. Registrar o CTS (número de registo CTS) e o PIN (o PIN deverá ser introduzido duas vezes).
4. Utilizar o botão *Test Registo* para verificar se as credenciais do utilizador estão correctas. Em caso afirmativo, surge uma janela de confirmação.



- **Perito:** este botão permite realizar transferências especiais e apenas deverá ser usado por utilizadores avançados, sendo o seu acesso restrito por palavra-passe.
- **Pasta Temporal:** este botão permite eliminar os ficheiros temporários de transferência, para evitar acumular ficheiros desnecessários.

Ao seleccionar o botão, surgirá uma janela com todos os ficheiros a eliminar.





## Separador *Descarga Automática*

Caso se utilize a transferência automática (totalmente aconselhável), é necessário seleccionar *Usar descarga automática*:

- **Ocorrencia:** define de quanto em quanto tempo o sistema deverá ligar-se ao servidor para verificar a existência de novas actualizações.
- **Dia:** dia da semana em que é realizada a ligação ao servidor para verificar a existência de novas actualizações.
- **Hora:** hora e minutos do dia em que é realizada a ligação (12:00).
- **Hora aleatoria:** este botão permite que o sistema escolha o dia e a hora de ligação de forma aleatória. Esta opção garante que o servidor não tenha uma elevada ocupação, uma vez que os valores predefinidos são sempre os mesmos.

## Separador *Servidor Proxy*

Caso se tenha uma ligação com um servidor proxy, é necessário configurar os parâmetros necessários para a ligação mencionada. Normalmente, este tipo de ligação é a menos habitual.

Seleccionar *Usar Servidor Proxy* e seleccionar os dados da ligação de acordo com o nome de cada campo. Na maioria dos casos, estes dados devem ser configurados pelo administrador da rede.

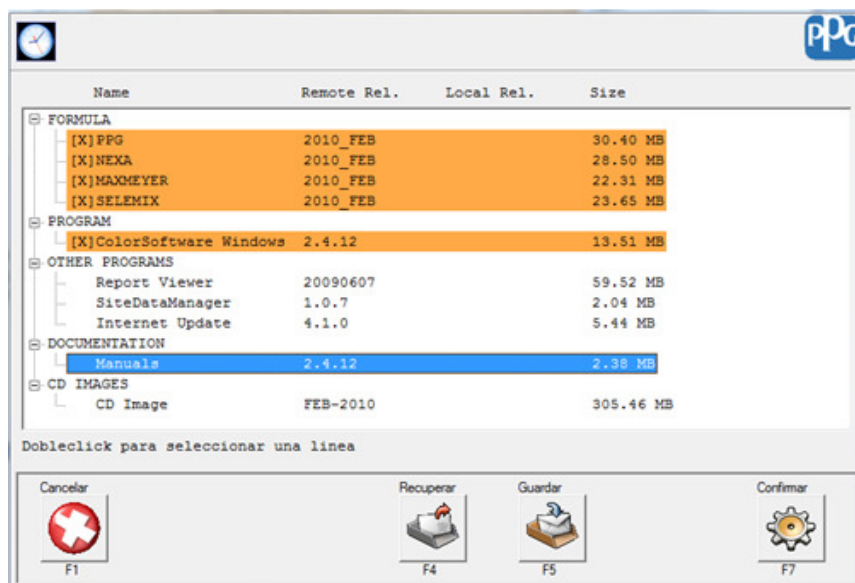


## Transferência

Após configurar e confirmar todos os parâmetros em *Opciones*, surge a janela de início onde é possível realizar a primeira transferência manual ou automaticamente.



Ao premir o botão *Actualizar ahora*, o sistema inicia a ligação ao servidor FTP. Primeiramente, valida o utilizador (CTS e PIN) e, em seguida, estabelece a ligação, exibindo a lista de possíveis ficheiros disponíveis:





Na janela de ficheiros disponíveis existem vários grupos diferentes:

- **Formula:** lista de fórmulas disponíveis por marca e data.
- **Program:** versão disponível do programa COLOR
- **Other Programs:** exhibe uma lista dos programas adicionais que podem ser instalados a partir da actualização pela Internet.
- **Documentation:** ligação aos manuais por idioma.
- **CD Image:** imagem ISO de um CD de instalação com a mesma actualização constante em *Fórmula*.

“Remote Rel.” Indica a versão disponível no servidor.

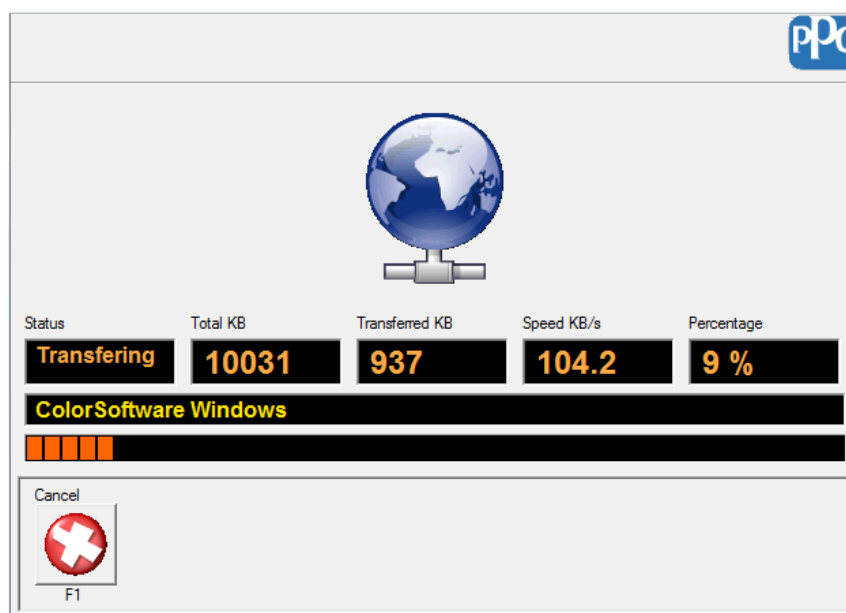
“Local Rel.” Indica a versão instalada no PC.

“Size” Indica o tamanho de cada ficheiro a transferir.

**IMPORTANTE:** as fórmulas e a versão do programa estão correlacionados, ou seja, as fórmulas e o programa serão sempre transferidos em simultâneo. Em nenhum caso será possível transferir individualmente.

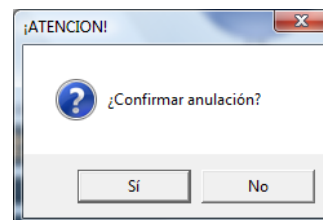
Para seleccionar a opção a transferir, é necessário clicar duas vezes sobre cada item para que seja destacado a cor-de-laranja com uma [x].

Após a selecção, premir *Confirmar* para iniciar a transferência.



A barra cor-de-laranja indica o progresso da transferência e a percentagem indica o nível da transferência.

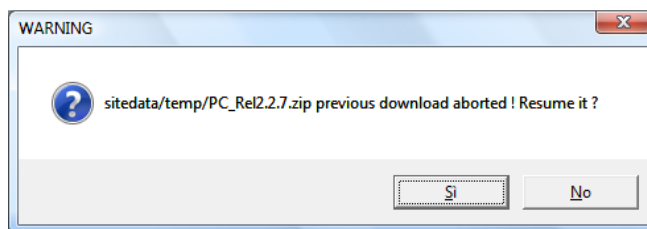
Premir *Cancelar* interrompe o programa de transferência:



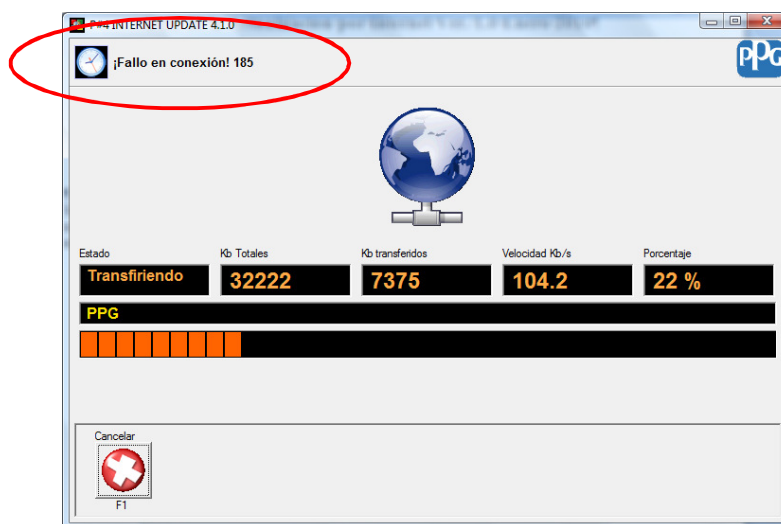




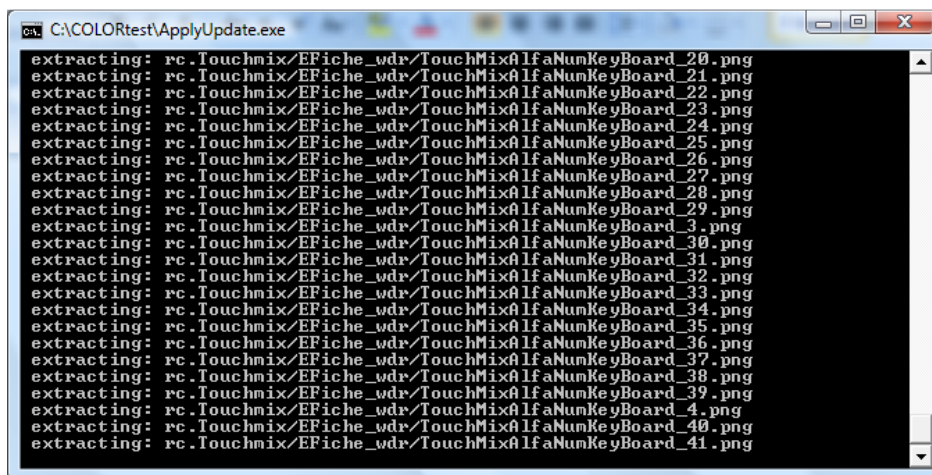
Neste caso, na próxima ligação, o sistema perguntará se se pretende recuperar a transferência anterior ou iniciar a transferência novamente:



Caso, durante a ligação ou transferência, ocorra algum problema, o sistema informará o erro através de uma mensagem na janela. O sistema tentará restabelecer a ligação automaticamente até o conseguir ou até o processo ser cancelado pelo utilizador.



Após a transferência, o programa realiza a extracção dos dados e instala-os no programa COLOR. Este processo é apresentado na imagem seguinte:



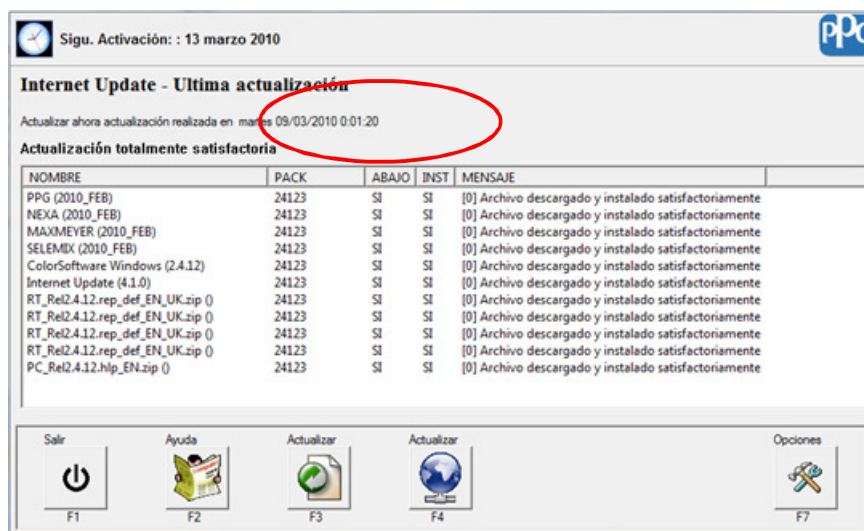
**IMPORTANTE:** não fechar, em nenhum caso, a janela anterior! Esta será encerrada automaticamente após o processo.

No final do processo de transferência/actualização, o sistema exhibe a primeira janela.

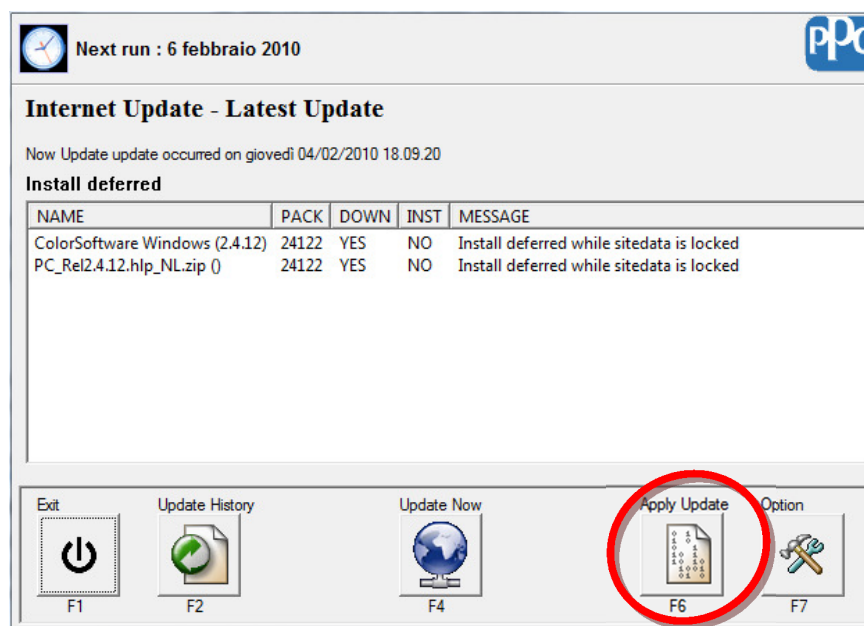


Após a conclusão de todo o processo, o sistema exibe as janelas seguintes:

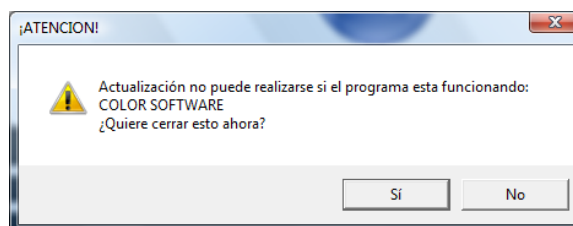
- Proceso sem erros:



- Proceso com erros:



Caso o programa COLOR não tenha estado encerrado em todas as sessões (especialmente em instalações de rede) a actualização não é finalizada. Neste caso, reactivar o processo de actualização premindo o botão XXXXX, para iniciar novamente o processo.



- *Actualización Histórica:* exhibe as actualizações realizadas até ao momento no sistema.



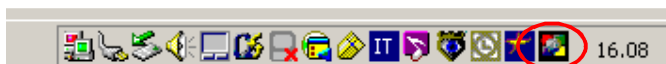
## Transferência automática

A opção *Descarga Automática* activada no separador *Opções* permite transferir os dados do servidor FTP sem nenhuma intervenção do utilizador.

Após decorrido o tempo programado nas opções da transferência automática, o sistema liga-se ao servidor de dados, verifica a existência de alguma actualização e inicia a transferência, caso seja necessária.

Por predefinição, o tempo programado é de periodicidade semanal, mas este tempo pode ser alterado. Na janela principal surgirá sempre a data da próxima ligação ao servidor de actualização.

Durante o processo de instalação do programa Internet Update, é instalado um acesso directo no arranque do computador. Isto significa que, sempre que o PC seja iniciado, o sistema arranca e aguarda que a actualização seja iniciada de forma automática. O programa encontra-se minimizado na forma de um ícone na bandeja do relógio do computador.



No momento da transferência automática, o ícone muda de forma, indicando que a ligação iniciou.



Durante a transferência, ao maximizar o ícone em funcionamento, é possível saber o estado do sistema através de uma janela como a seguinte:

