

Objetivo: O objetivo dessa instrução é definir e orientar a instalação das esperas necessárias para a montagem de uma porta rollup tipo rolo tensionado, além de detalhar o processo de montagem em campo.

Ferramentas e peças necessárias:

- Rebitadeira;
- Furadeira;
- Rebite alumínio Ø4,8mm x 12mm;
- Parafuso cabeça escareada M8x25mm;
- Rebite de aço Ø6,2 x 12mm.

O manual está dividido em 14 procedimentos sendo:

- 1º – Preparação das esperas na abertura;
- 2º – Itens que compõe a porta rollup Pommier;
- 3º ao 13º – Montagem da porta na abertura;
- 14º – Aumento da tensão na mola do rolo.

#### Notas:

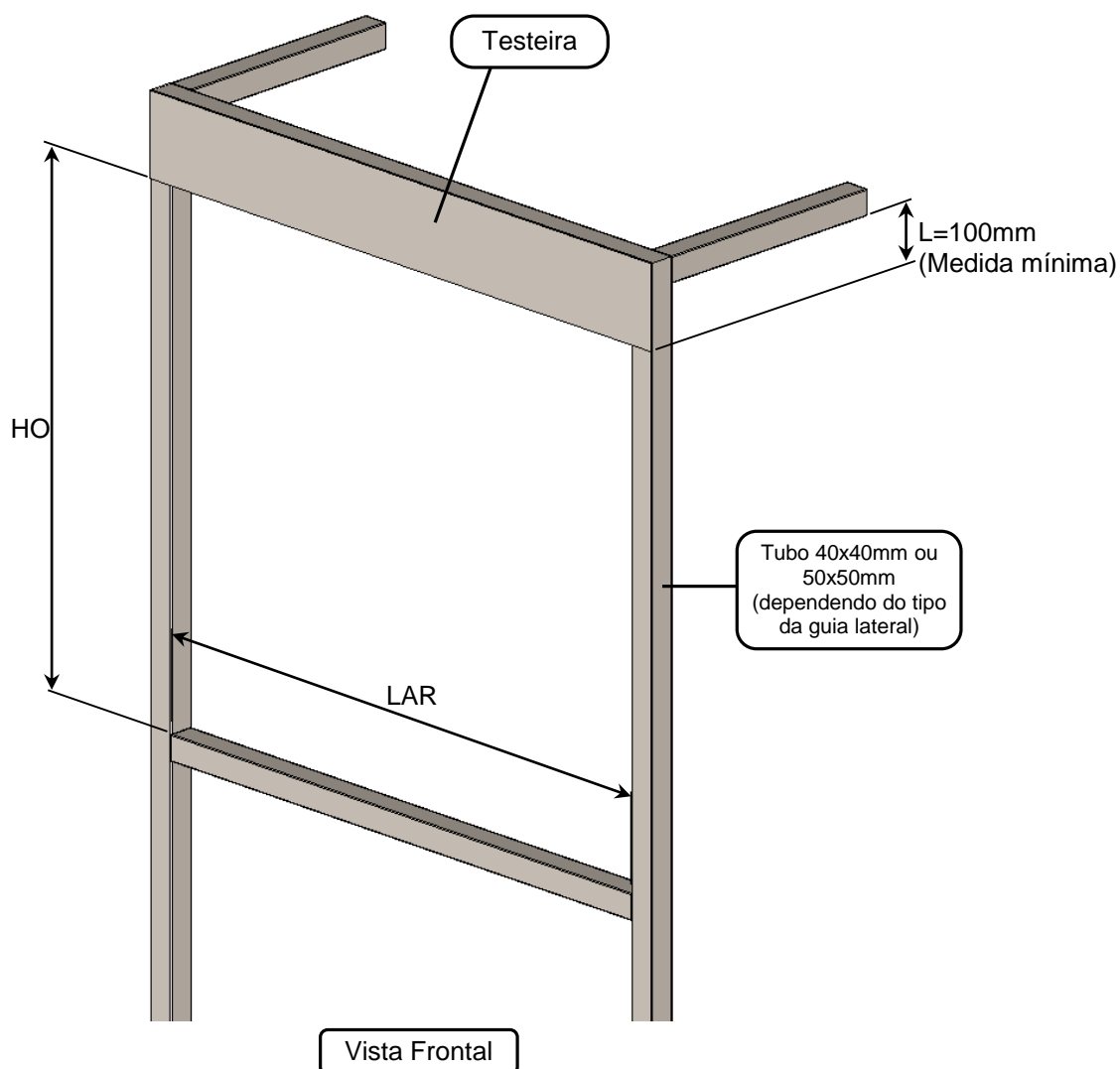
- Para a instalação das portas pode-se usar rebites ou parafusos, sendo aconselhado o rebite por sua simplicidade e praticidade;
- É recomendado que após a instalação da porta as guias laterais sejam lubrificadas utilizando-se vaselina em spray. Não é recomendada a utilização de óleo ou graxas;
- A garantia de 12 meses da Porta Rollup Pommier está condicionada ao cumprimento dessa instrução de montagem. Qualquer procedimento a parte estará sujeito a perda de garantia;
- Para cada Porta Rollup Pommier existe um número de série que servirá para identificação do produto caso haja necessidade de alguma assistência técnica;
- Não é de responsabilidade da Pommier informar a atualização desse documento, portanto consulte periodicamente o site.

Procedimentos:

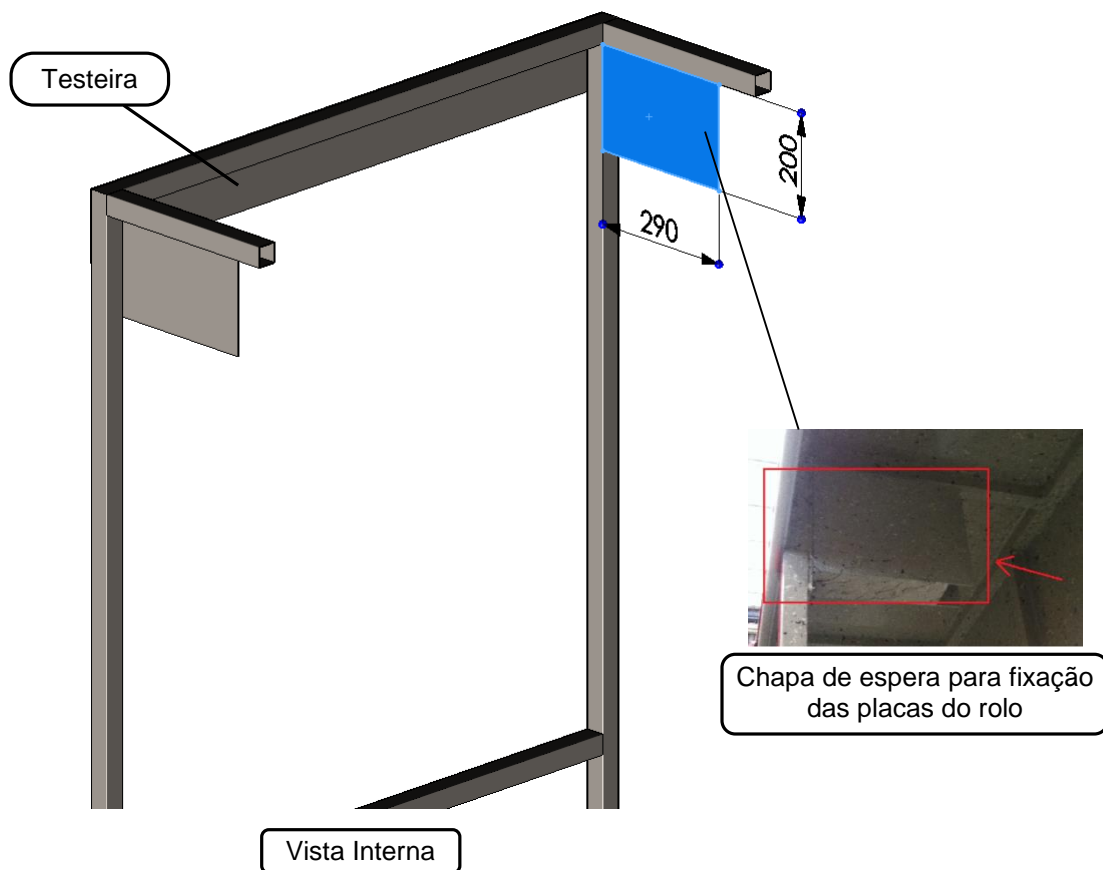


Preparar as esperas para a instalação das placas, caso placa do rolo do tipo Rígida, e para a instalação das guias laterais a fim de agilizar o processo de montagem e evitar atrasos.

- A imagem abaixo mostra as medidas informadas no formulário de orçamento. A partir dessas medidas a porta foi fabricada e, portanto, ela servirá exclusivamente para essa abertura;
- A medida mínima da testeira é 100mm (L) e a profundidade do perfil da estrutura poderá ser de 40 a 50mm, dependendo do tipo de guia lateral.

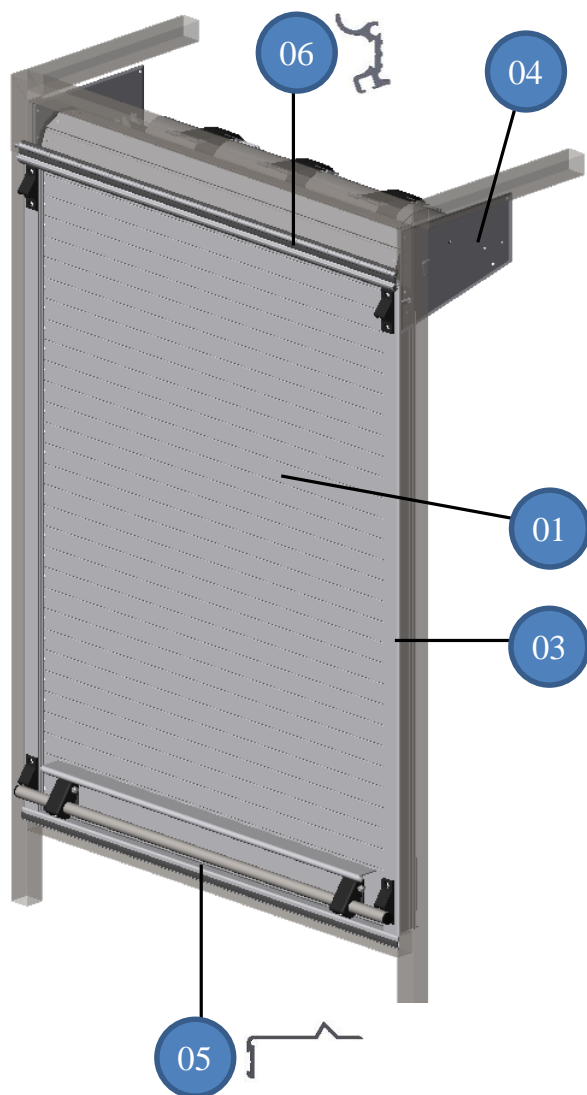


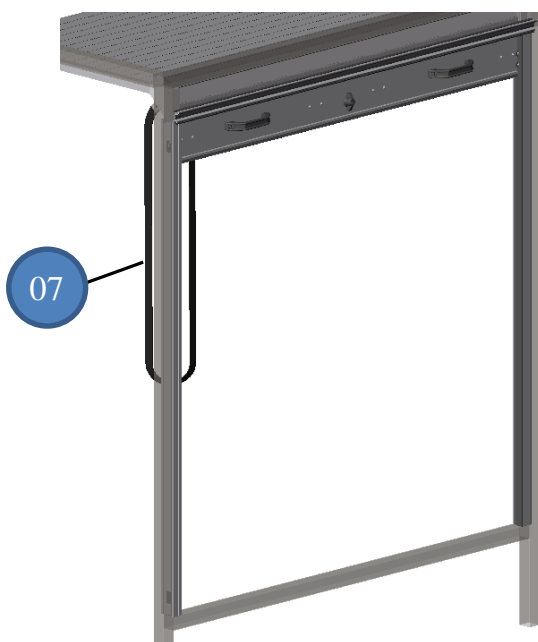
**Nota:** Caso a porta utilizar placa do rolo do tipo Rígida, deve-se prever as seguintes esperas:



**2º** Conferência dos itens que devem estar contidos na caixa da porta rollup enviada pela Pommier:

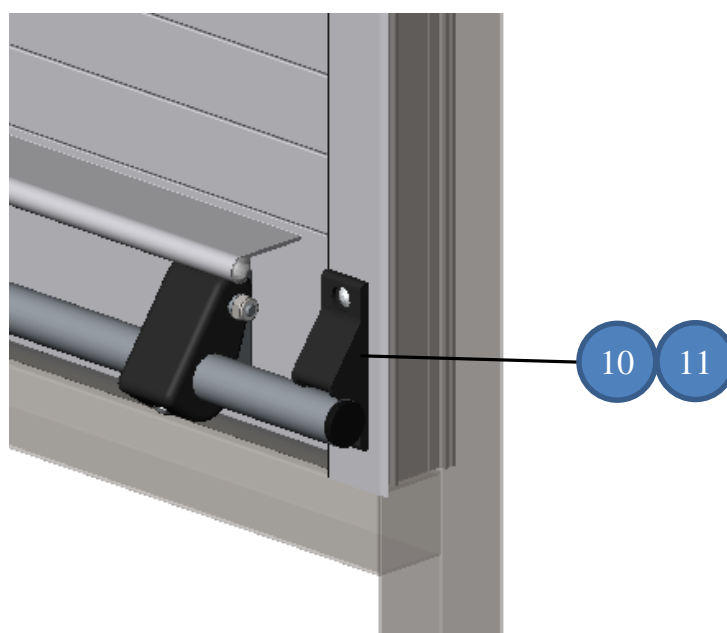
Item	Descrição	Quantidade
01	Cortina montada com perfil inferior instalado	1
02	Rolo tensionado com cintos de nylon montados	1
03	Par de guias laterais com vedação	1
04	Par de placas do rolo com cavaletes de sustentação	1
05	Soleira <i>(Opcional)</i>	1
06	Calha de chuva <i>(Opcional)</i>	1
07	Cinto de apoio <i>(Opcional)</i>	1
08	Sensor de Iluminação <i>(Opcional)</i>	1
09	Placa de identificação do número de série	1





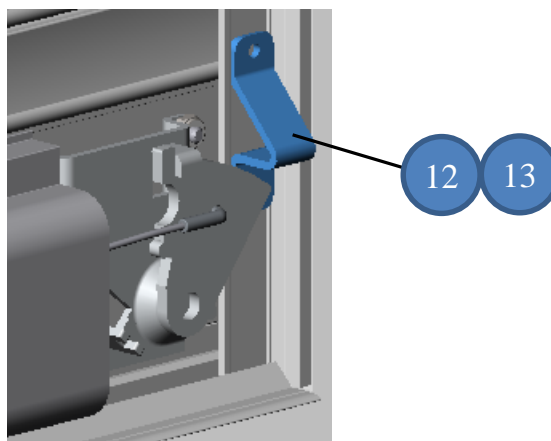
Quando o fechamento for por barra de inox, adicionar à conferencia os seguintes itens:

10	Travas plásticas do tubo de inox	4
11	Rebites pretos Ø4,8mm x 12,7mm	8

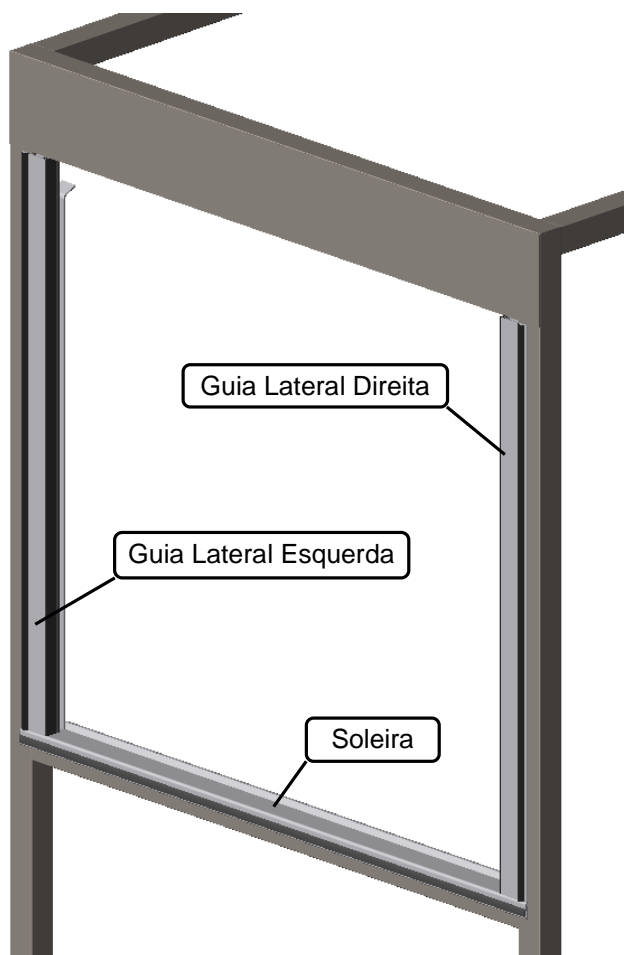


Quando o fechamento for por maçaneta, adicionar à conferência os seguintes itens:

12	Chapa trava da maçaneta	2
13	Rebites Ø4,8mm x 12mm	4

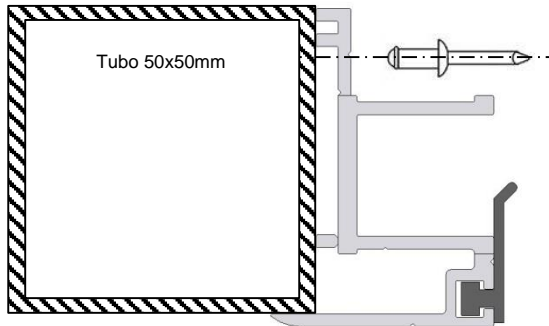


Após preparar as esperas para a montagem da porta que foram especificadas no primeiro procedimento, é possível começar a montagem dos componentes da porta. Montar a soleira (se for o caso) e as guias laterais.

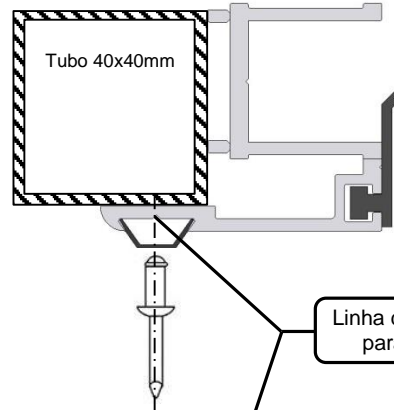




Furar para marcar a posição de montagem da soleira e das guias laterais nos locais indicados abaixo. Para isso identificar o tipo do perfil da guia lateral conforme imagens abaixo. **Não fixar esses componentes ainda.**

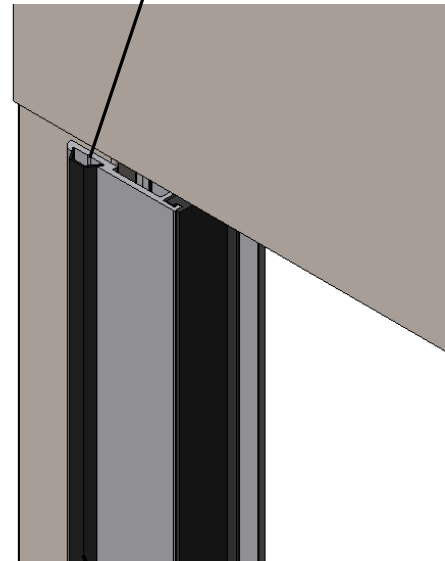
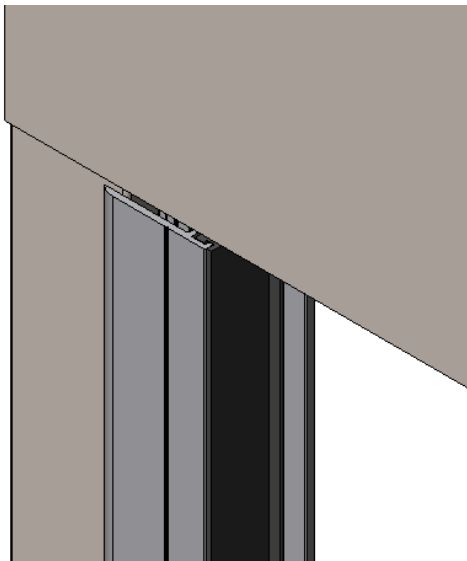


Tubo 50x50mm

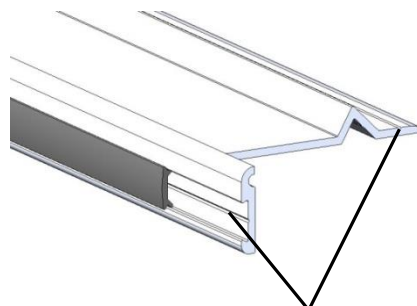


Tubo 40x40mm

Linha de extrusão do perfil  
para guiar a furação



Perfil plástico de  
acabamento



Linha de extrusão do perfil  
para guiar a furação



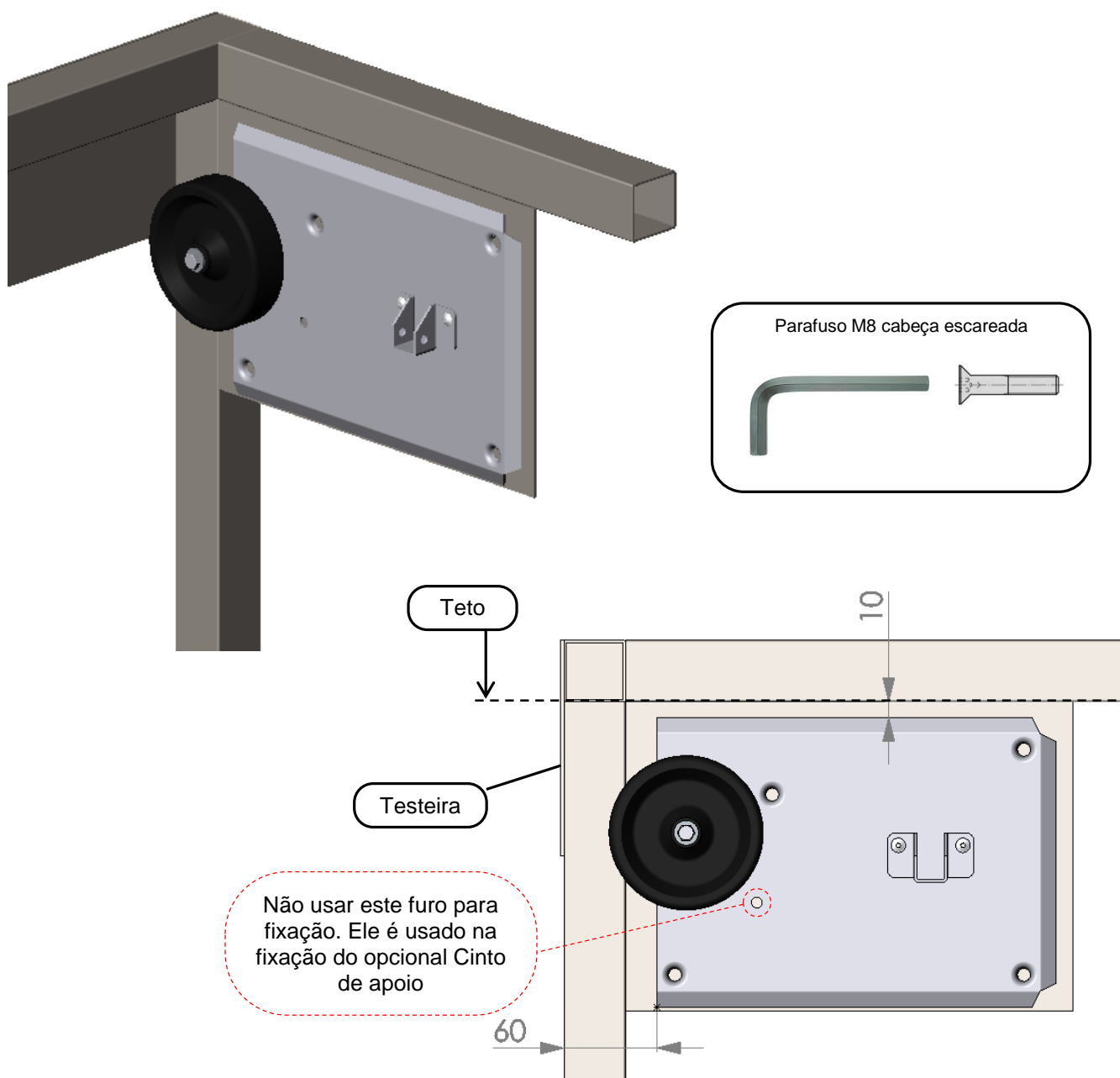
Montar as placas do rolo conforme etapas abaixo (verificar o tipo de placa do rolo utilizado):

**Nota:** Antes de iniciar este procedimento, desmontar as guias laterais e a soleira (se for o caso).

**Placa do rolo tipo Rígida:**

Copiar a furação da placa do rolo para a espera prevista na estrutura. Fixar o par de placas do rolo nas esperas previstas utilizando parafusos M8x25mm de cabeça escareada.

**Observar medida de 60mm em relação a testeira e 10mm em relação ao teto.**



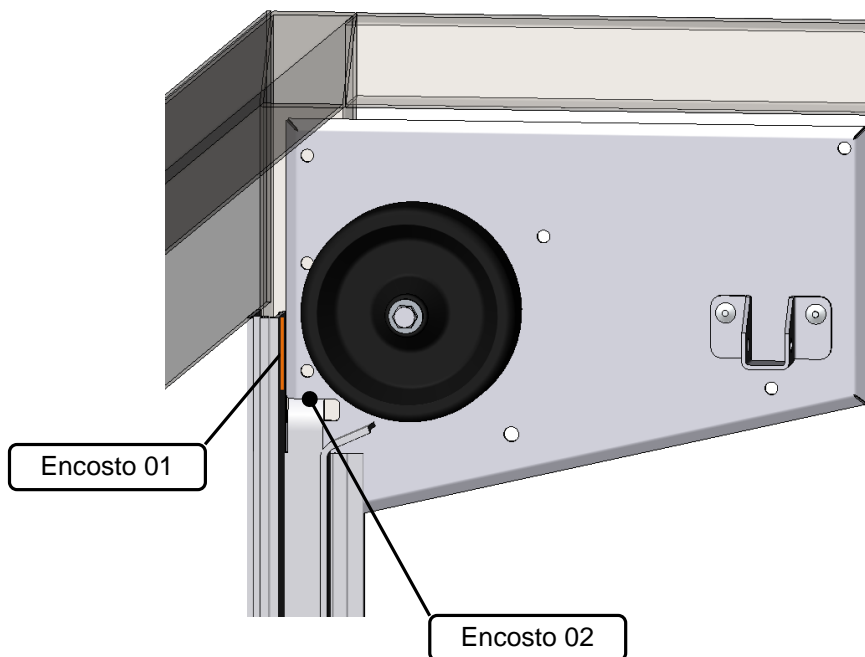


**Placa do rolo tipo Em Balanço (Testeira igual a 100mm):**

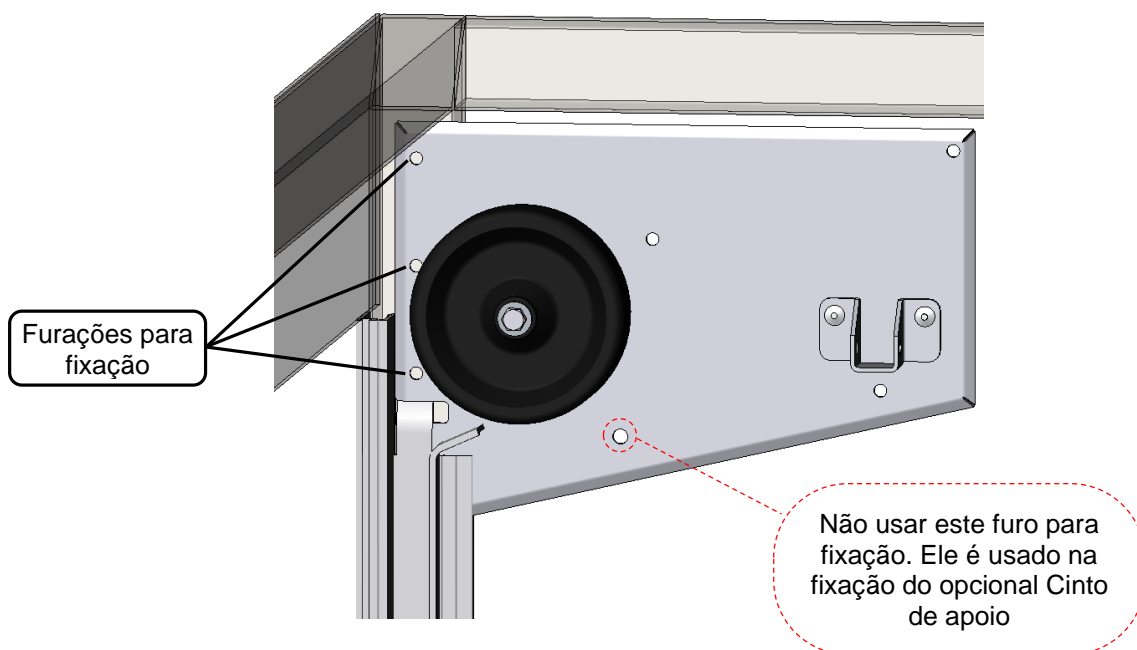
**Nota 01:** Caso sua testeira for maior que 100mm, pular essa estapa.

**Nota 02:** Para esta montagem, manter as guias laterais montadas, porém não fixadas.

- a) Encaixar a placa conforme os encostos indicados abaixo.



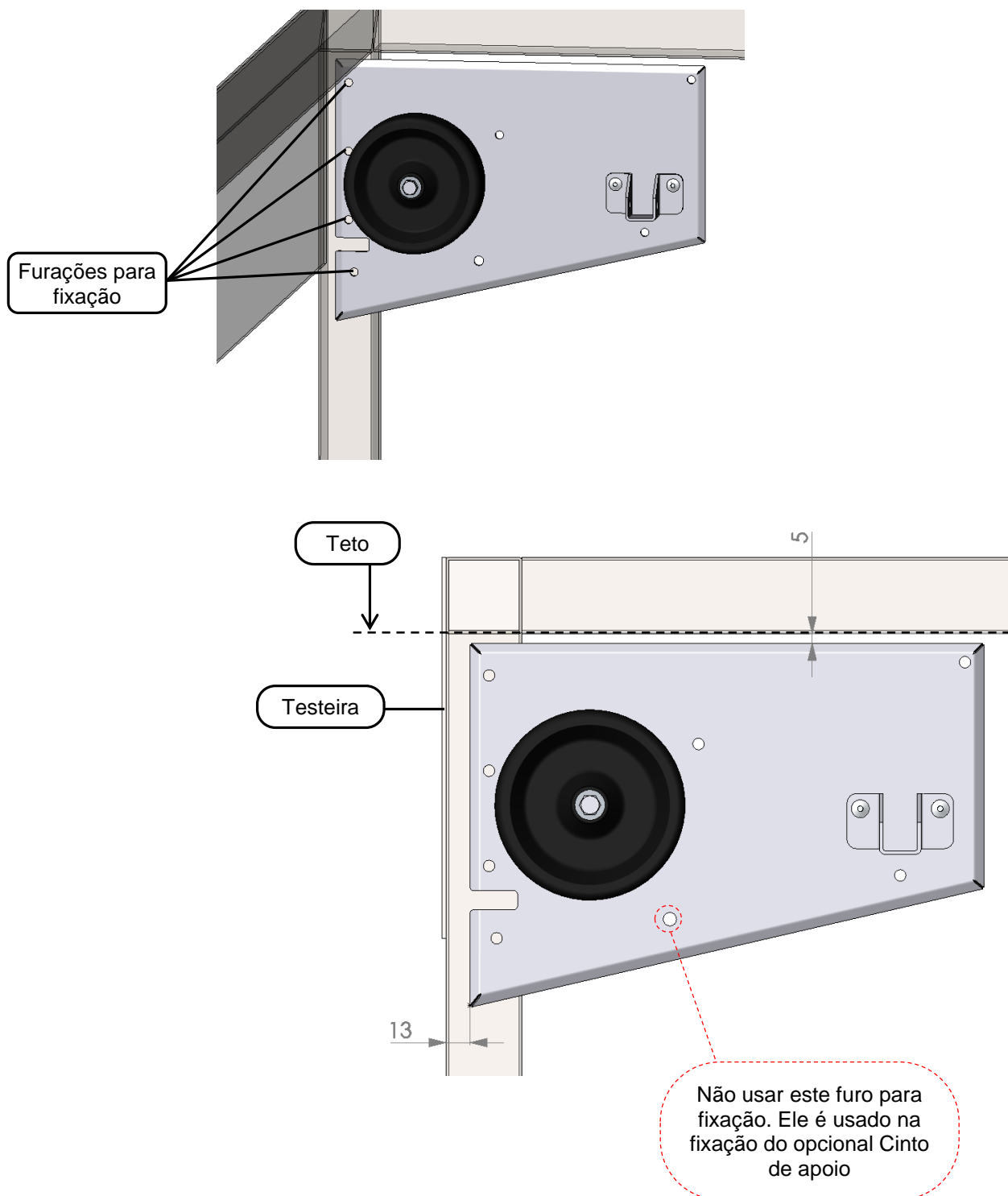
- b) Marcar a posição das furações indicadas abaixo na estrutura.



- c) Desmontar as guias laterais e furar a estrutura com broca Ø6,5mm.  
d) Fixar as placas usando rebites de aço Ø6,2 x 12mm.

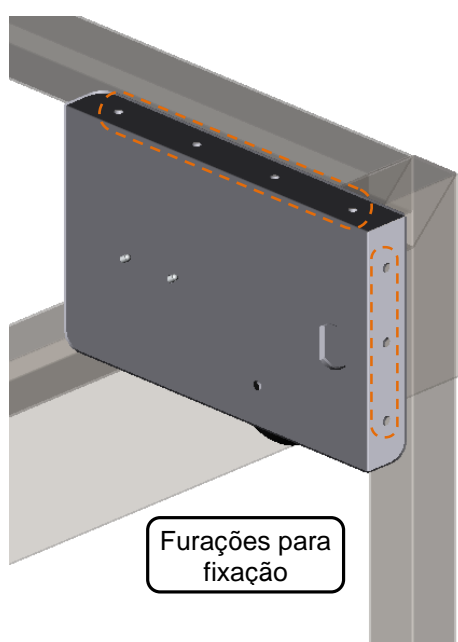
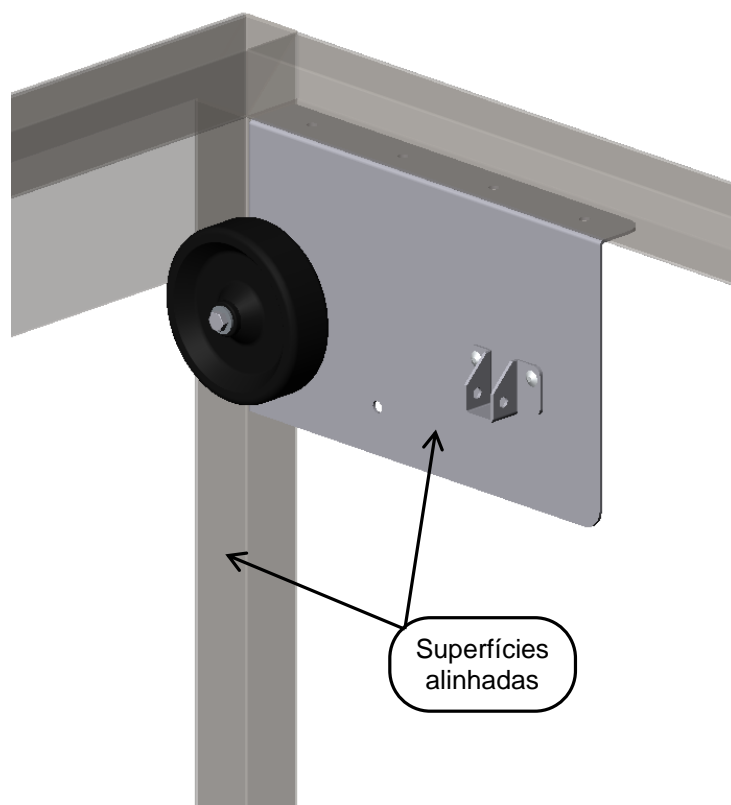
**Placa do rolo tipo Em Balanço (Testeira igual ou maior que 160mm):**

Copiar a furação da placa do rolo para a estrutura. Fixar o par de placas do rolo utilizando rebites de aço  $\varnothing 6,2 \times 12mm$ . **Observar medida de 13mm em relação a testeira e 5mm em relação ao teto.**



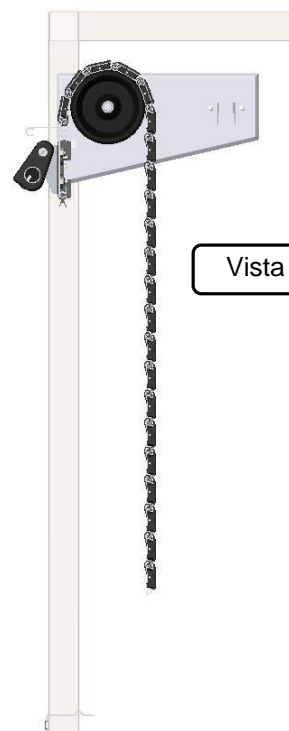
### Placa do rolo tipo “L”:

Encaixar as placas nos cantos superiores da estrutura de modo que a superfície da placa e da coluna de fixação das guias fiquem alinhadas. Fixar o par de placas do rolo utilizando rebites de aço Ø6,2 x 12mm.



**6°**

Montar a cortina passando-a por cima das rodas das placas do rolo.



7º

Remontar as guias laterais encaixando-a primeiramente no perfil inferior da cortina e após alinhando-a com a borda da abertura. Fixar as guias laterais e a soleira utilizando as marcações previamente feitas e rebites de alumínio Ø4,8mm x 12mm.





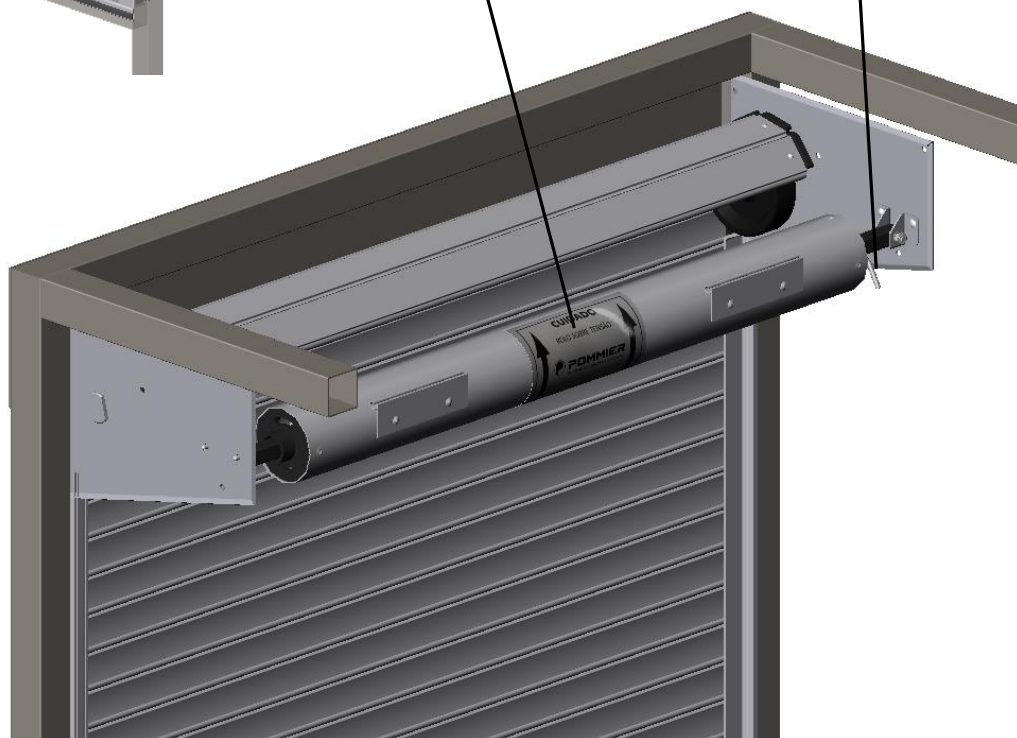
Fechar a cortina e montar o rolo tensionado nas placas do rolo.



Observar o adesivo  
para a montagem  
correta do rolo

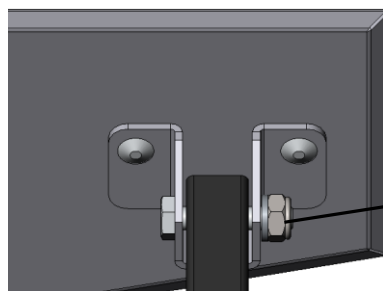


Localização do  
pino trava

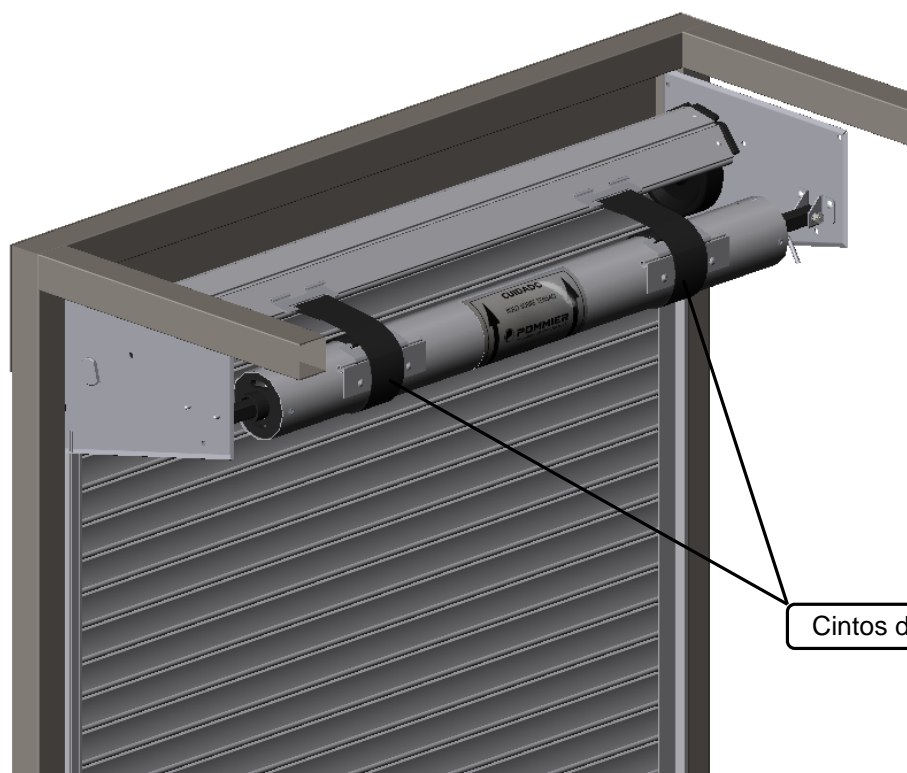




Fixar o eixo do rolo nos cavaletes e instalar os cintos do rolo na cortina.



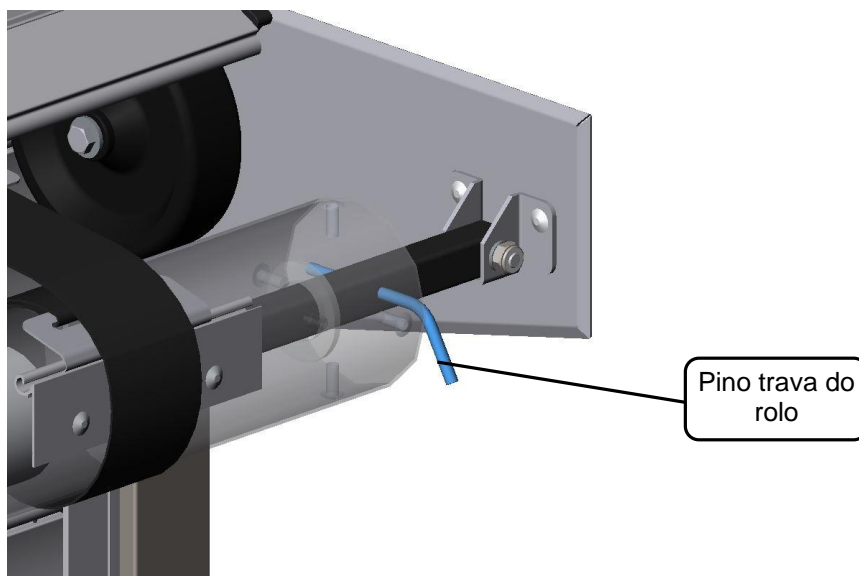
Fixação do eixo do rolo  
nos cavaletes das placas



Cintos do rolo

**10°**

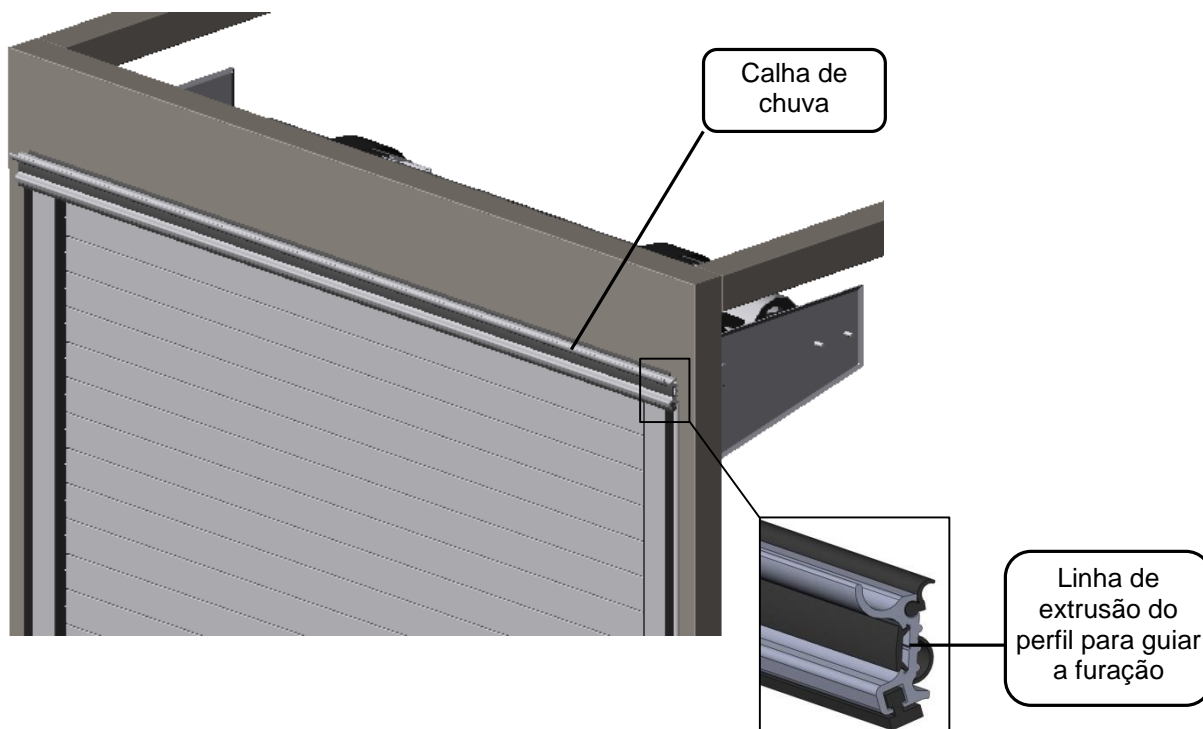
Retirar o pino trava do rolo para tencionar a porta. Tomar cuidado ao retirar o pino, segurar o rolo com as mãos de modo a evitar um movimento brusco. De preferência execute este procedimento com a ajuda de uma pessoa.



**11°**

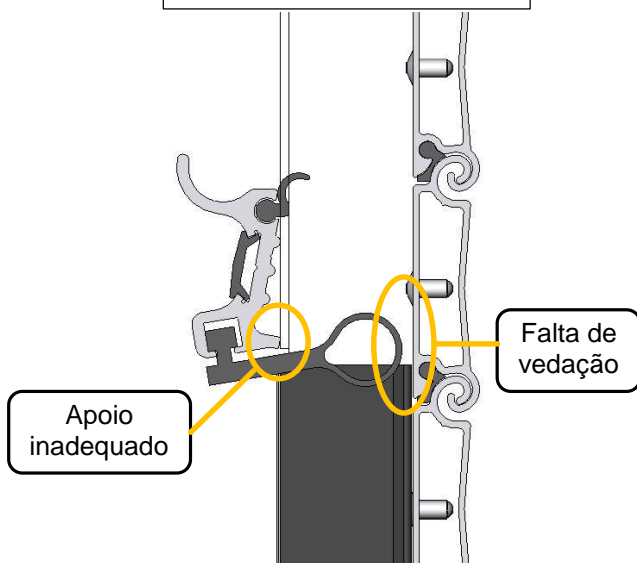
Instalação itens opcionais:

- a) **Calha de chuva:** Fixar a calha usando rebites em alumínio Ø4,8mm x 12mm, conforme indicam as imagens abaixo.

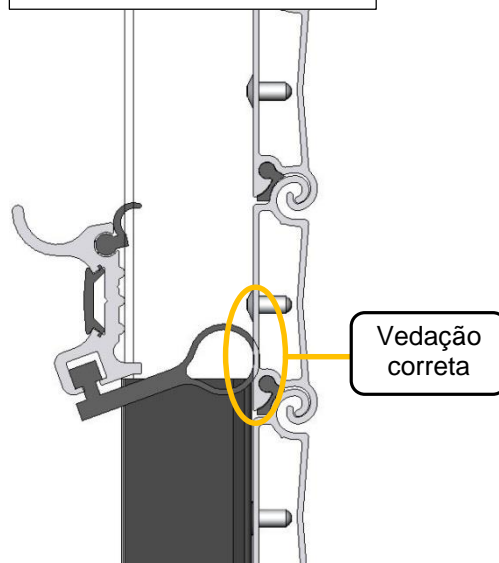




**MONTAGEM ERRADA**



**MONTAGEM CORRETA**



- b) **Cinto de apoio:** O cinto de apoio é fornecido com uma das extremidades fixas no perfil inferior de fechamento, sendo que a outra extremidade deve ser fixada na placa do rolo conforme indicado abaixo:

**Nota:** Para a fixação da extremidade do cinto de apoio na placa do rolo pode-se usar rebite de aço Ø6,2 x 12mm, caso for necessário.

Extremidade do cinto de apoio que deve ser montada na espera existente na placa do rolo (verificar procedimento 05 em relação ao local de montagem)



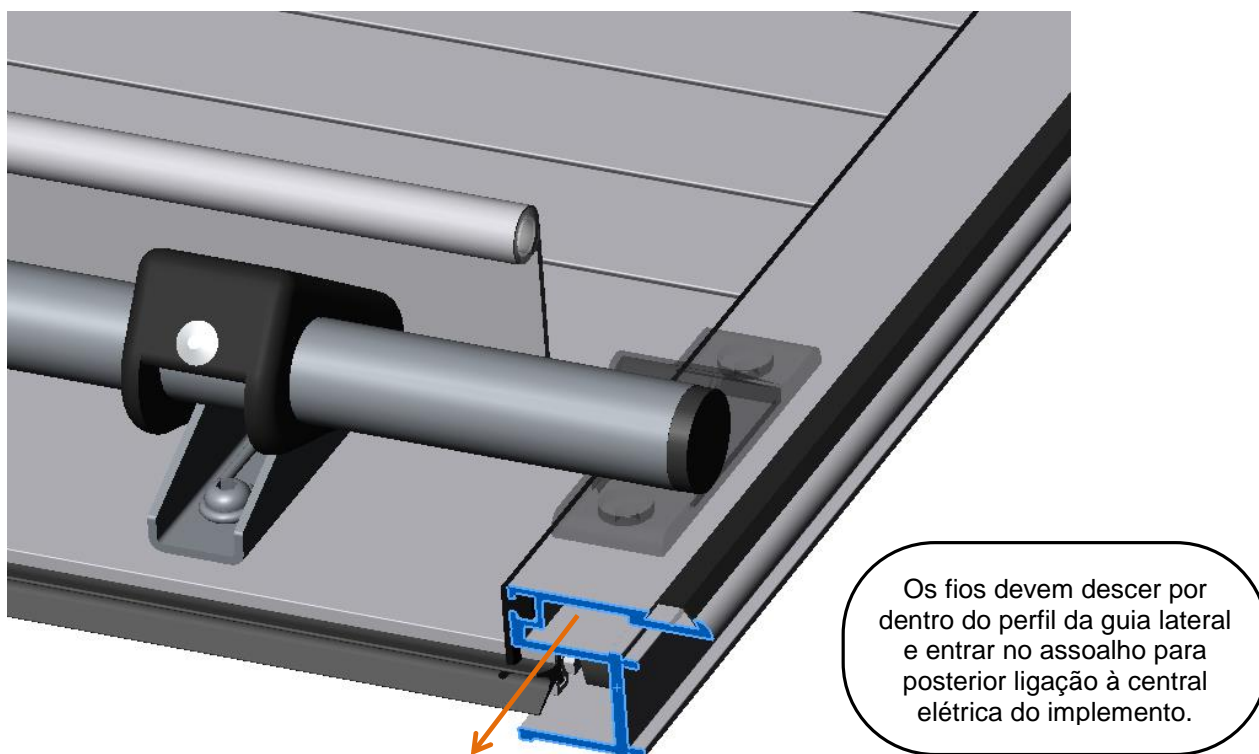
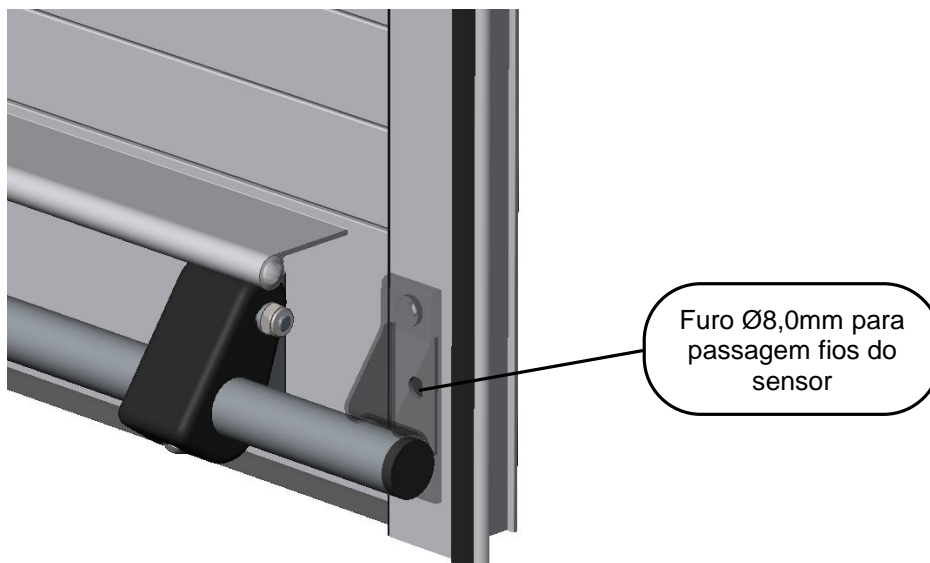
Extremidade do cinto de apoio que é fornecida fixa no perfil inferior



c) **Sensor de iluminação:** O sensor de iluminação é montado dentro da trava do tubo de inox, ver 9º etapa deste manual.

Antes da fixação do sensor, deve-se prever a furação para passagem dos fios do sensor, ver imagens abaixo:

**Nota:** Marcar a furação de fixação da trava plástica e fazer a furação para passagem dos fios do sensor. Fazer o furo centralizado em relação à trava com sensor.



Após a fixação da trava, fazer a instalação elétrica do mesmo. Seguir especificações abaixo:

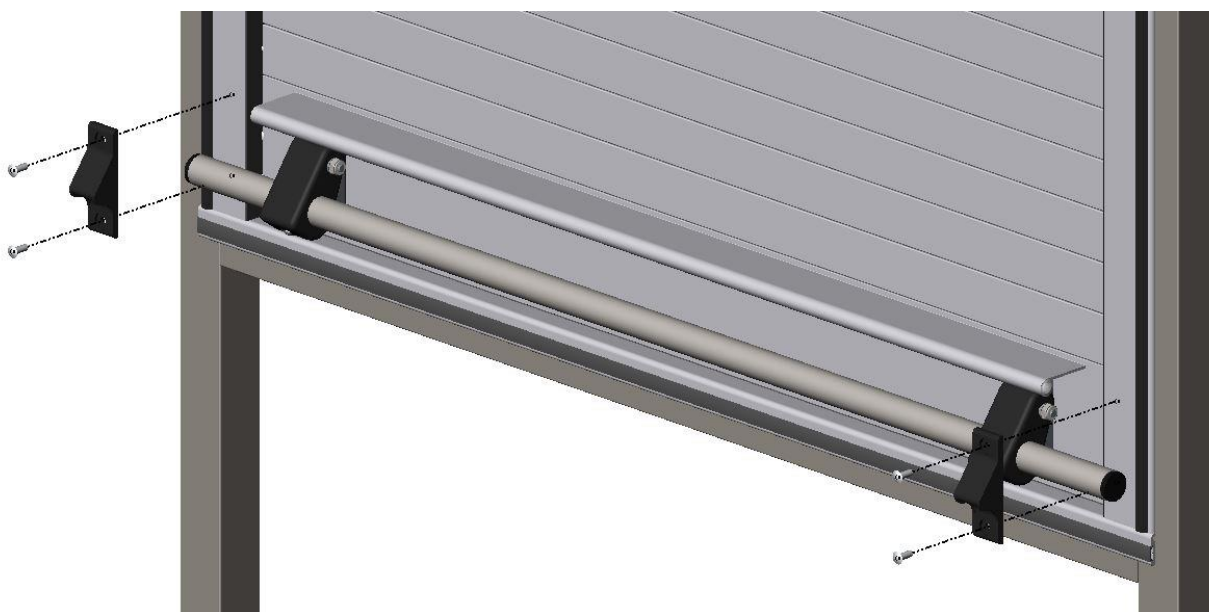
IDENTIFICAÇÃO DOS FIOS	
AMARELO	RETORNO
VERMELHO	POSITIVO
PRETO	NEGATIVO

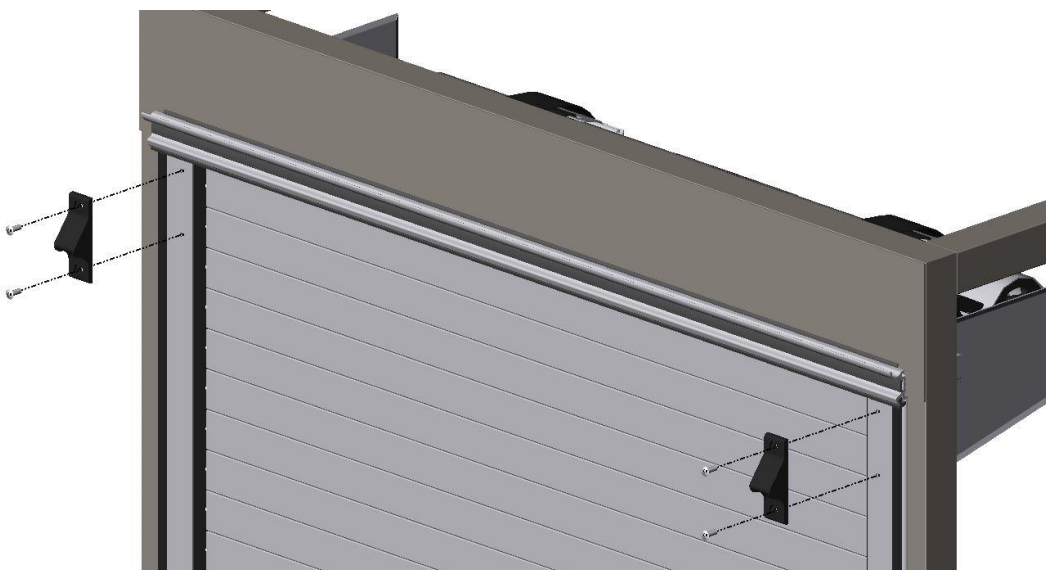
Capacidade máxima: 2A

Tensão alimentação: 12Vcc / 24Vcc

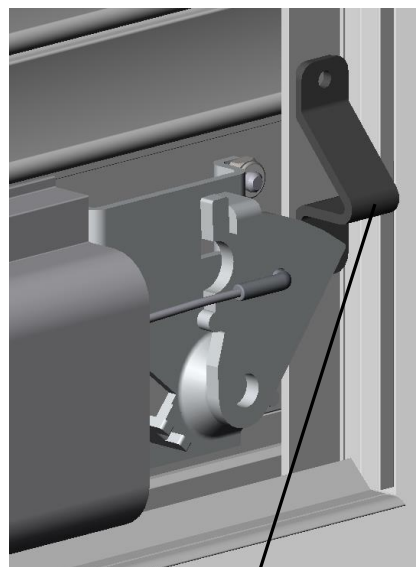
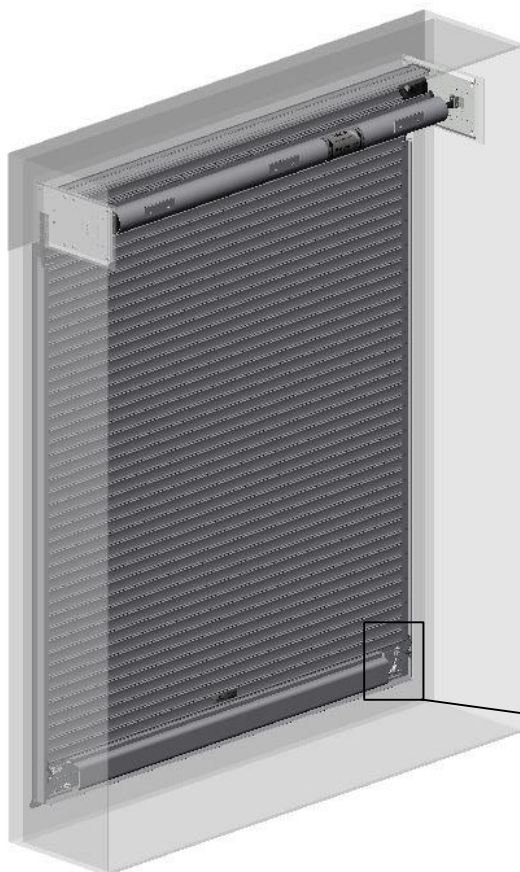


Caso a porta possuir fechamento por barra, fixar as travas plásticas do tubo de inox conforme indicado na imagem abaixo. Para as travas inferiores, a cortina deve estar fechada de modo que a vedação deve estar forçando a base da abertura. Para as travas superiores, abrir a cortina e regular a altura máxima desejada. É indicado não tocar o perfil inferior da cortina na testeira, ou na calha de chuva, de modo que fique uma folga.





Caso a porta possuir fechamento por maçaneta, fixar as chapas de trava da maçaneta no local indicado utilizando rebites em alumínio 4,8mm x 12mm. São duas chapas, uma de cada lado. Para fazer a regulagem correta da posição, a cortina deve estar fechada de modo que a vedação deve estar forçando a base da abertura.



Chapa trava da  
maçaneta

**14º**

Aumentar a tensão da mola do rolo, caso necessário.

Para aumentar a tensão do rolo é necessário seguir os passos a seguir. Esse procedimento irá deixar a porta com uma força de abertura e de fechamento maiores, fazendo com que ela abra mais rapidamente ao ser acionada e ao ser fechada o operador tenha que fazer uma maior força.

- Travar o rolo utilizando o pino trava do rolo;
- Retirar os cintos do rolo;
- Segurar o rolo com as mãos enquanto outra pessoa retira o pino trava do rolo;
- Girar o rolo no sentido indicado pelo adesivo o equivalente a uma volta (veja imagem na próxima página);
- Fixar novamente o pino trava do rolo;
- Montar os cintos e retirar o pino trava do rolo;
- Liberar o rolo lentamente até que os cintos estejam esticados;
- Testar a abertura e fechamento da porta;
- Caso achar necessário, repetir os passos anteriores para aumentar ainda mais a tensão na mola.

**Nota:** Não é recomendado dar tensão demasiada na mola pois a cortina irá bater com força na parte superior do compartimento diminuindo a vida útil do sistema.

