

Powered by:



# Manual de Instalação

## Digital Signage + SDK

*Versão 2.3 – 08 de Março de 2010*

<b>1. INTRODUÇÃO .....</b>	<b>3</b>
<b>2. REQUISITOS NECESSÁRIOS .....</b>	<b>3</b>
<b>3. INSTALAÇÃO DO JAVA .....</b>	<b>4</b>
<b>4. INSTALAÇÃO DO FLASH.....</b>	<b>8</b>
<b>5. INSTALAR NET FRAMEWORK 3.5 SP1.....</b>	<b>10</b>
<b>6. HABILITANDO PRINT-SCREEN NO WINDOWS MEDIA PLAYER.....</b>	<b>12</b>
<b>7. RETIRAR PROTEÇÃO DE TELA.....</b>	<b>14</b>
<b>8. DESABILITANDO A SOLICITAÇÃO DE SENHA QUANDO O WINDOWS RETORNA DO MODO STANDBY OU DE HIBERNAÇÃO. ....</b>	<b>17</b>
<b>9. DESABILITANDO AS MENSAGENS DE NOTIFICAÇÃO DE SEGURANÇA DO WINDOWS XP NA BARRA DO MENU INICIAR.....</b>	<b>18</b>
<b>10. DESABILITANDO A TELA DE LOGIN NO WINDOWS XP.....</b>	<b>18</b>
<b>11. ATIVANDO O AUTO-HIDE DO WINDOWS.....</b>	<b>19</b>
<b>12. INSTALAÇÃO DO DIGITAL SIGNAGE - AGENTE .....</b>	<b>20</b>
<b>13. O ARQUIVO DE CONFIGURAÇÃO .....</b>	<b>24</b>
<b>14. S.D.K – NÚCLEO MEDIA DIGITAL SIGNAGE.....</b>	<b>25</b>
<b>15. SUPORTE TÉCNICO.....</b>	<b>32</b>

## 1. Introdução

O Digital Signage Agente é o software responsável pela comunicação entre o terminal (player), com o servidor. Ele faz o papel de "cérebro" do player, realizando o download das informações, armazenando localmente e controlando quando e como uma campanha é exibida.

Ele faz o download de suas campanhas e a executa localmente, economizando banda, diferente de um streaming que utiliza banda constantemente, além de poder exibir não só vídeo como arquivos em Flash, imagens JPG e vídeos MPEG.

## 2. Requisitos Necessários

Segue abaixo os requisitos **mínimos** de hardware e software do PC do player.

### Hardware

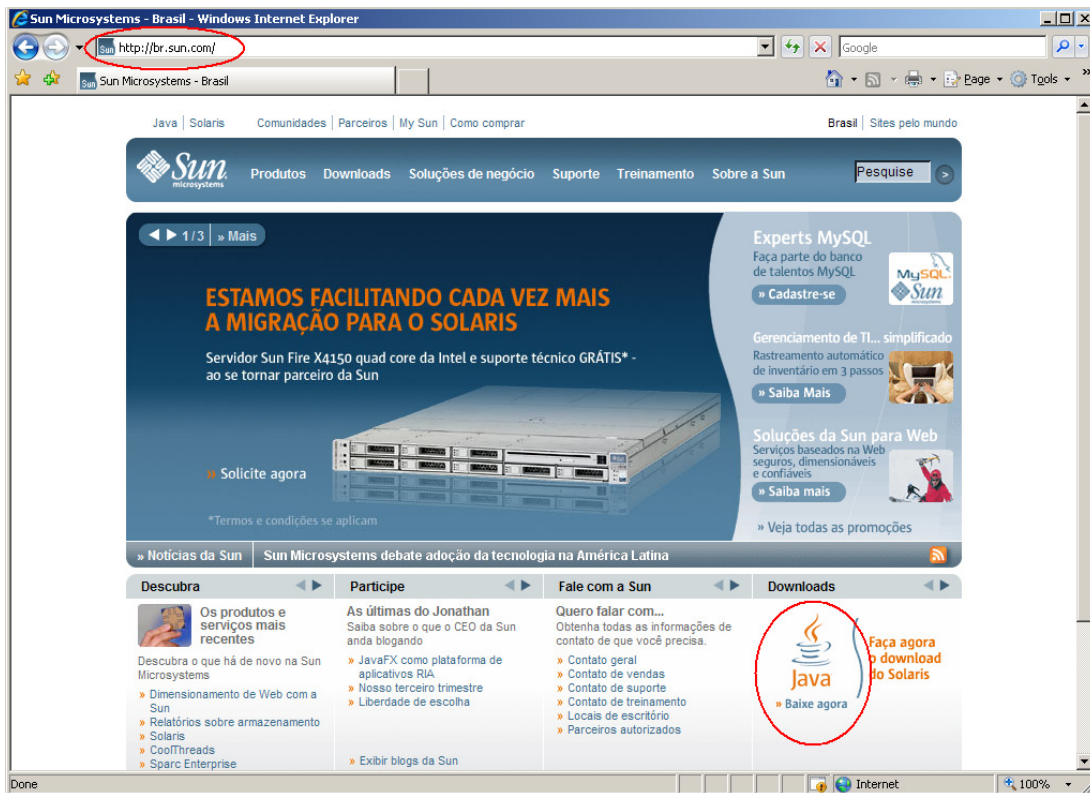
- **PC:** Intel com o menor tamanho possível, porém depende de onde o micro vai ser instalado e como o cliente quer que ele apareça.
- **Espaço em disco:** De 5 a 80Gb. Depende do tipo de informação que será armazenada pelo cliente, sendo necessário suportar o armazenamento local de todas as mídias que estão sendo exibidas.
- **Placa Gráfica:** Compatível com o formato da TV. Uma Nvidia 128 Mb normalmente suporta, mas precisa ver as especificações de resolução da TV.
- **Processador e memória:** compatível com o vídeo a ser decodificado. Ex: vídeos em HD ou em H264 necessitam mais processador pra serem decodificados. Idem pra vídeos em resoluções maiores
- **Rede TCP/IP** - Link Wi-Fi: opcional, depende de onde o micro vai ficar (opção do cliente).

### Software

- Windows XP
- Java RunTime, versão 5.2 ou superior
- Flash Player 9 ou superior
- Net Framework 3.5 sp1

### 3. Instalação do Java

Instale o **Java** em seu computador, para isso acesse: <http://www.java.com>



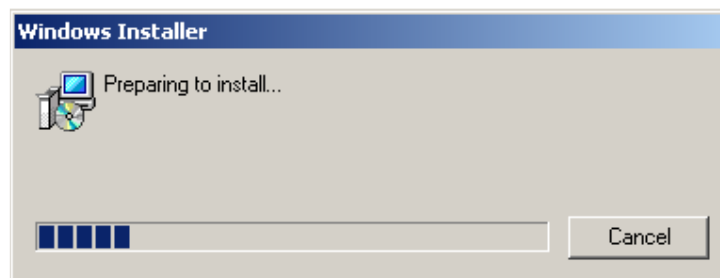
- Clique "Baixar agora"



- Clique "Download gratuito do Java"



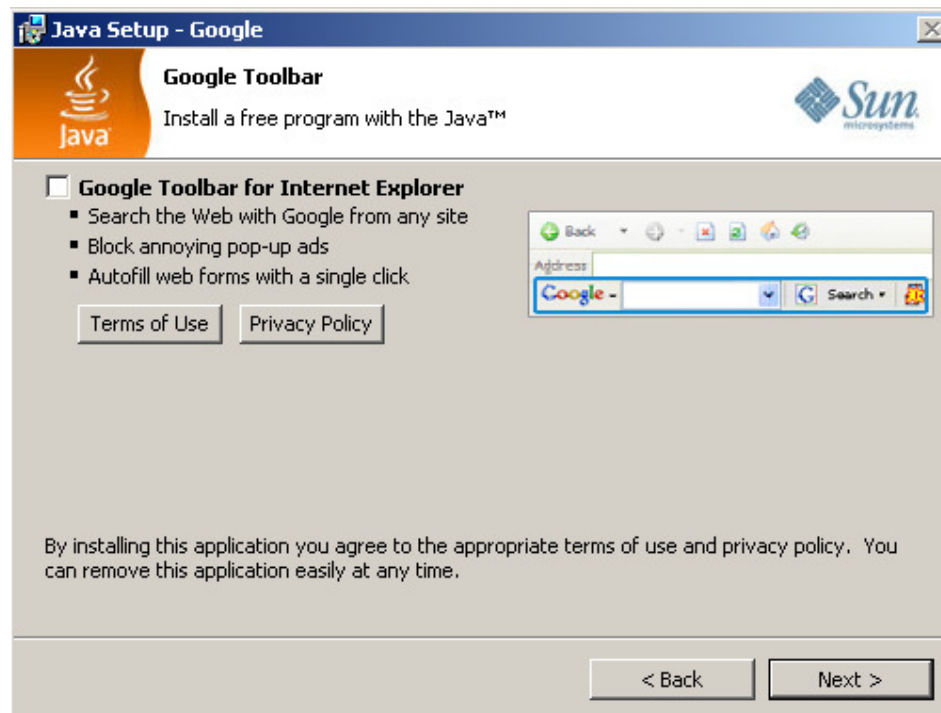
- Clique "Install"



Aguarde...



- Clique **"Accept"** para iniciar a instalação do Java



- Desmarque a opção de Google Toolbar
- Clique **"Next"** para prosseguir com a instalação do Java



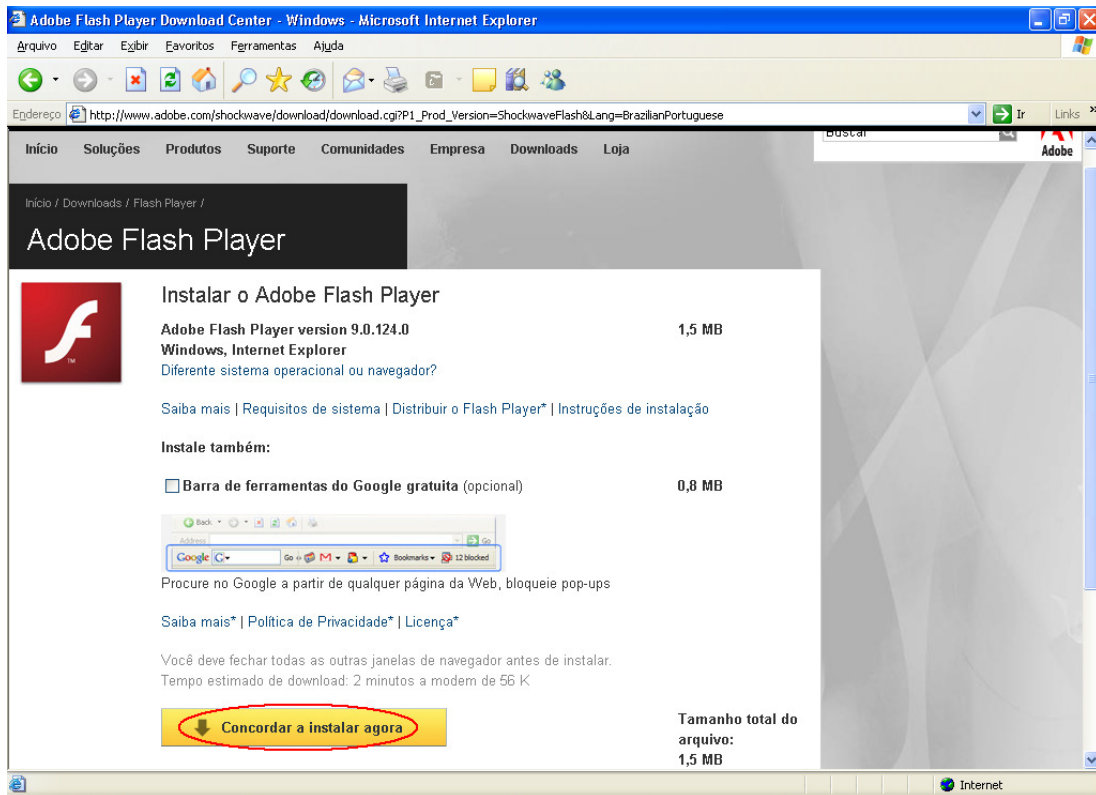
- Aguarde enquanto os arquivos são copiados



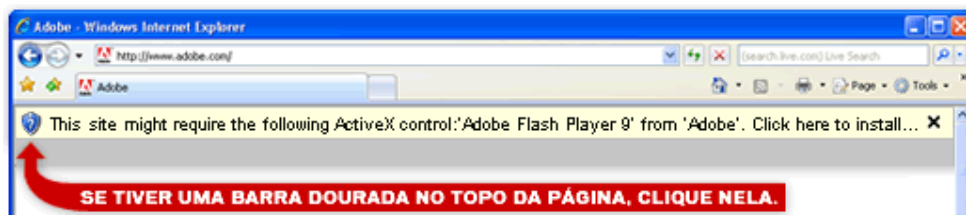
- Clique "Finish" para finalizar a instalação do JAVA

## 4. Instalação do Flash

- Instale o **Flash** em seu computador, para isso acesse:  
[http://www.adobe.com/shockwave/download/download.cgi?P1\\_Prod\\_Version=ShockwaveFlash&Lang=BrazilianPortuguese](http://www.adobe.com/shockwave/download/download.cgi?P1_Prod_Version=ShockwaveFlash&Lang=BrazilianPortuguese)



- Desmarque a opção de Barra de ferramentas do Google
- Clique "Concordar a instalar agora"



- Clique na barra dourada no topo de seu navegador para permitir a instalação





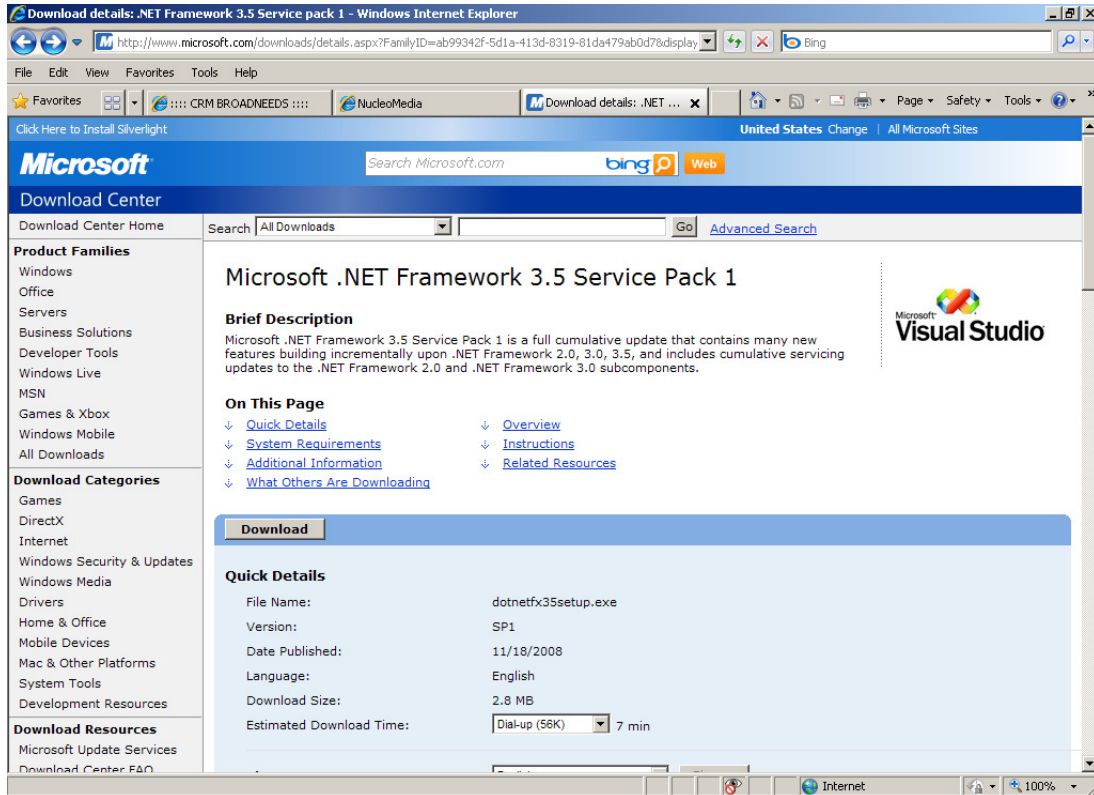
- Clique "Install"
- A instalação terá se completado satisfatoriamente quando o filme do Adobe Flash Player se iniciar, abaixo. A instalação levará um ou dois minutos com um modem de 56K.



Adobe Flash Player foi instalado com sucesso.

## 5. Instalar Net Framework 3.5 sp1

- Clique na opção “download” assim que terminar de baixar aceite o termo e avance como a próxima tela.

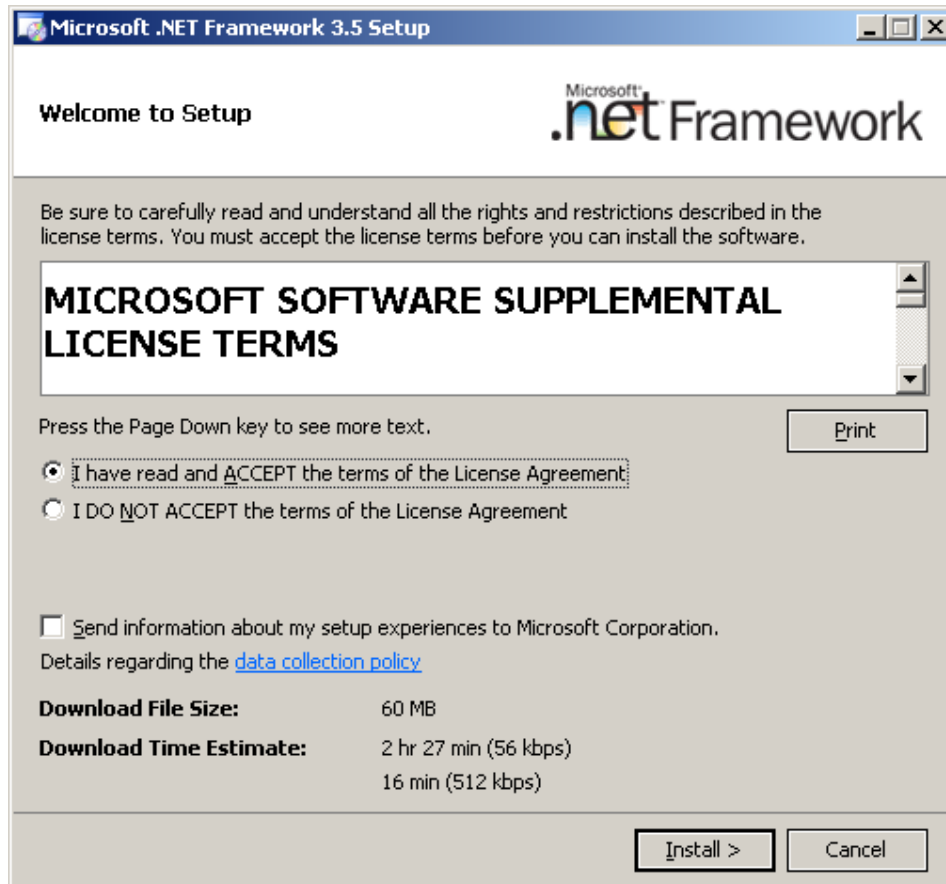


The screenshot shows a Windows Internet Explorer browser window displaying the Microsoft Download Center page for ".NET Framework 3.5 Service Pack 1". The browser's address bar shows the URL: <http://www.microsoft.com/downloads/details.aspx?FamilyID=ab99342f-5d1a-413d-8319-81da479ab0d7&display>. The page features a blue header with the Microsoft logo and a search bar. Below the header, there is a navigation menu on the left with categories like "Product Families" and "Download Categories". The main content area is titled "Microsoft .NET Framework 3.5 Service Pack 1" and includes a "Brief Description" and a "Quick Details" section. The "Quick Details" section lists the following information:

File Name:	dotnetfx35setup.exe
Version:	SP1
Date Published:	11/18/2008
Language:	English
Download Size:	2.8 MB
Estimated Download Time:	Dial-up (56K) 7 min

The page also includes a "Download" button and a "Microsoft Visual Studio" logo.

Terminando a instalação apenas finalize e reinicie o terminal.

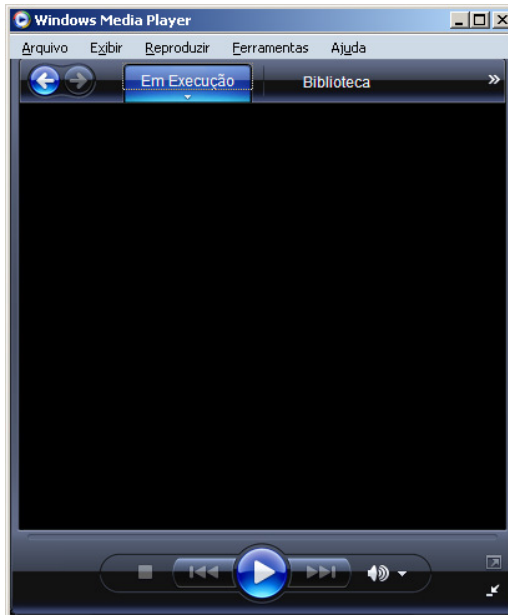


## 6. Habilitando Print-Screen no Windows Media Player.

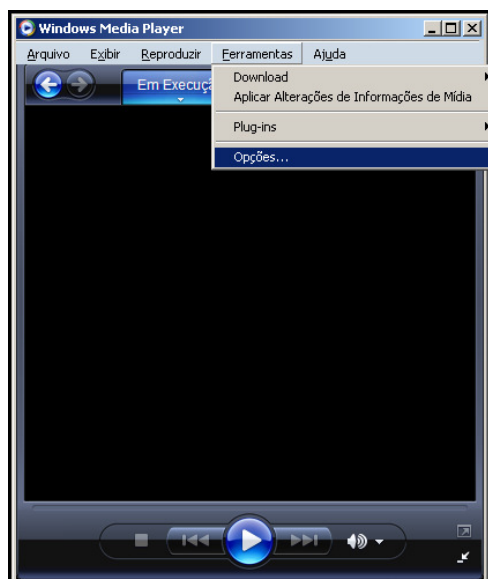
O Windows Media Player, que é usado pelo perfil para tocar vídeos WMV, tem por padrão uma proteção, que impede o usuário de tirar print-screen da tela. Independente do software Nucleo Media, se você tentar tirar print-screen de um vídeo no seu Windows Media Player, você verá que a área de vídeo vem preta na imagem.

Existe um 'truque' para evitar isso, veja abaixo:

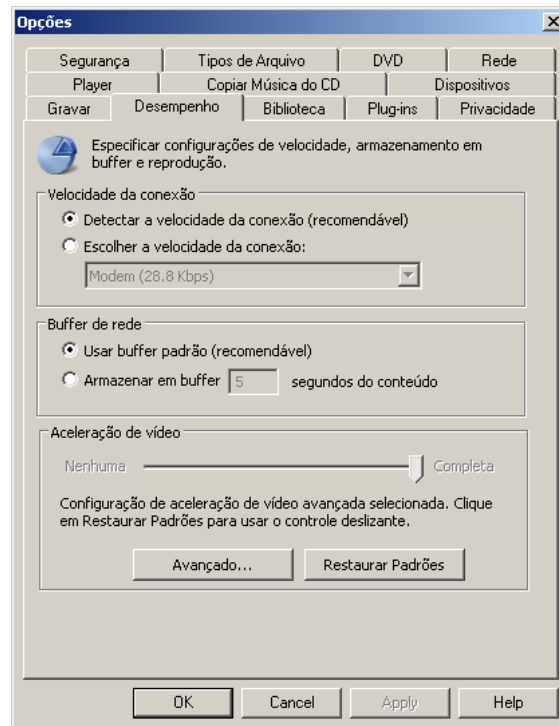
- Abra o Windows Media Player.



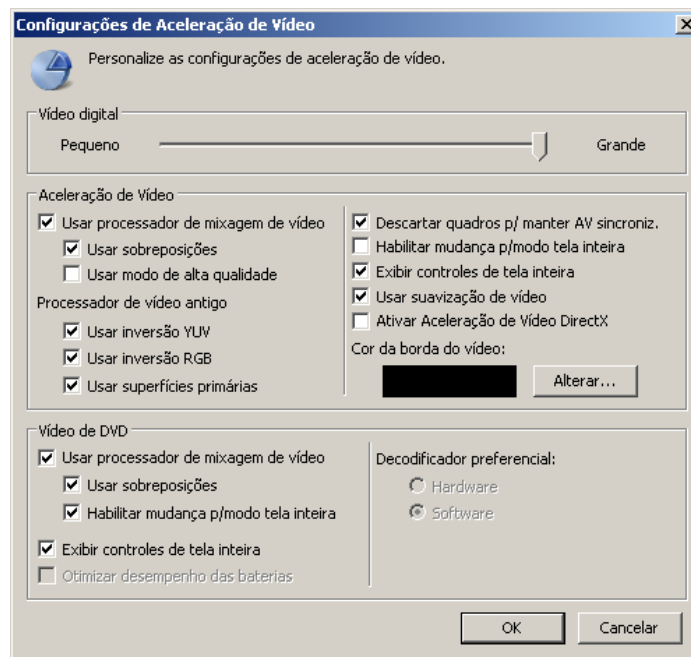
- Vá em Ferramentas ou Tools dependendo do idioma do seu Media Player, e em seguida clique em Opções ou Options.



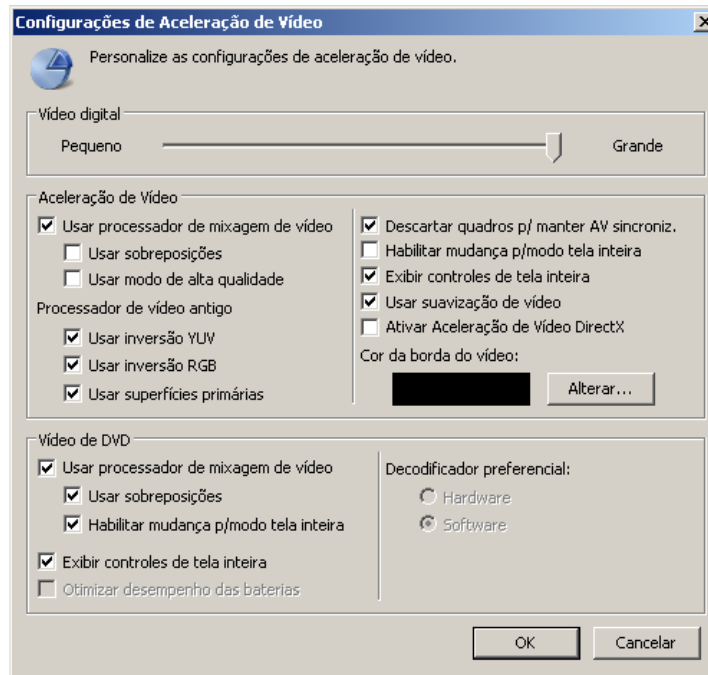
- Em Options, clique na aba 'Performance' ou Desempenho.



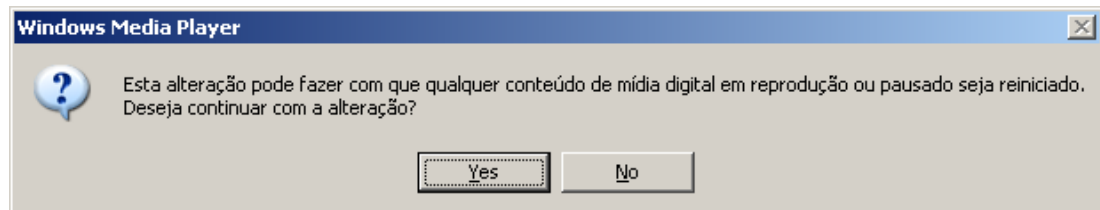
- Clique no botão inferior chamado Advanced ou Avançado.



- Desclique 'Use Overlays' ou 'Usar sobreposições', em seguida clique em 'Aplicar' ou 'OK' e assim por diante nas demais telas.

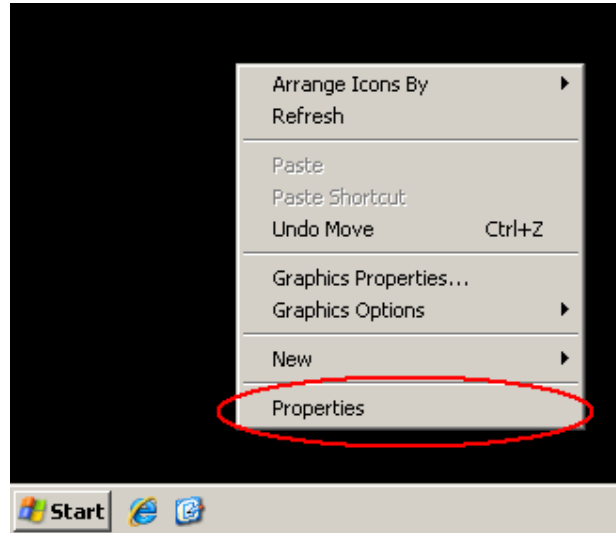


- Pra finalizar reinicie seu Media Player, pois a configuração só será valida após a reabertura do mesmo.

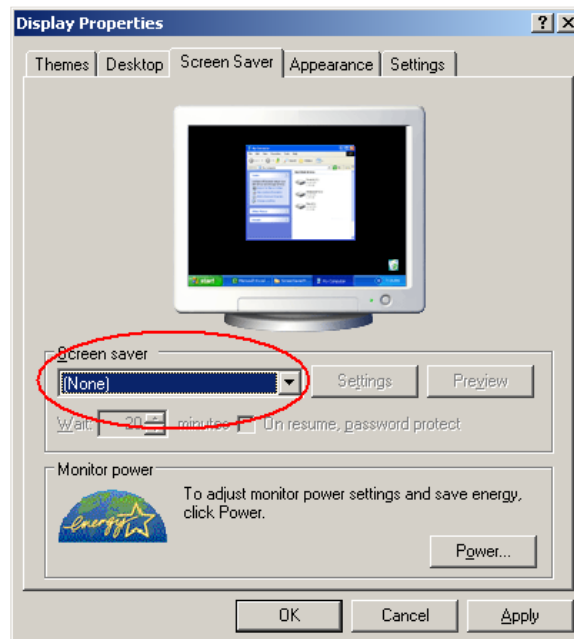


## 7. Retirar proteção de tela

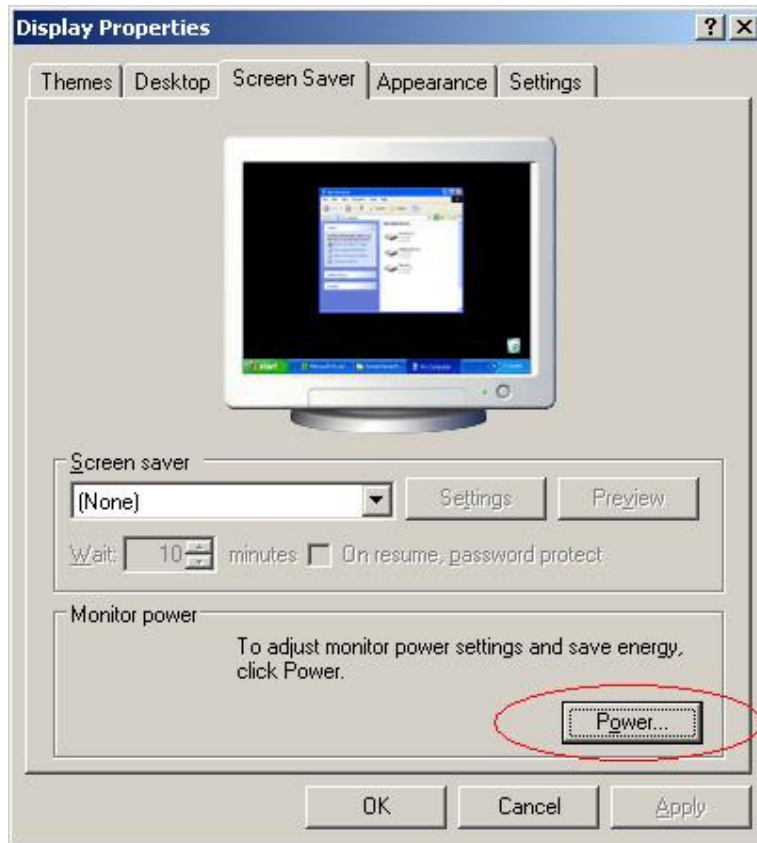
- Para retirar a proteção de tela do computador, clique com o botão direito do mouse na Área de Trabalho (Desktop) e acesse o item Propriedades (Properties)



- Acesse a aba Protetor de Tela (Screen Saver) e selecione a opção Nenhum (none).

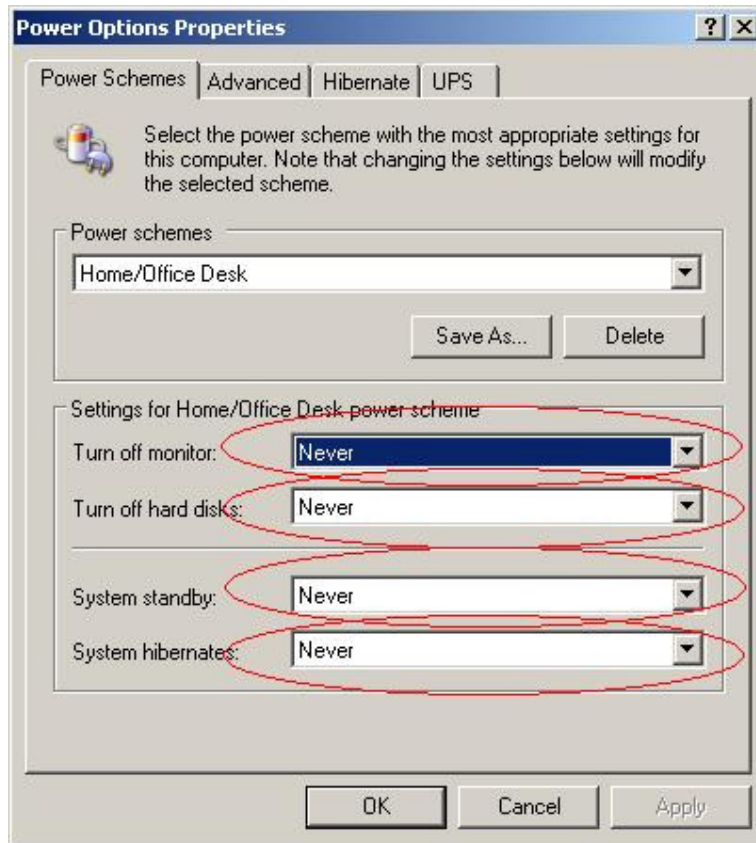


- Clique em Apply para confirmar.
- Após clique em Power como esta a tela abaixo:



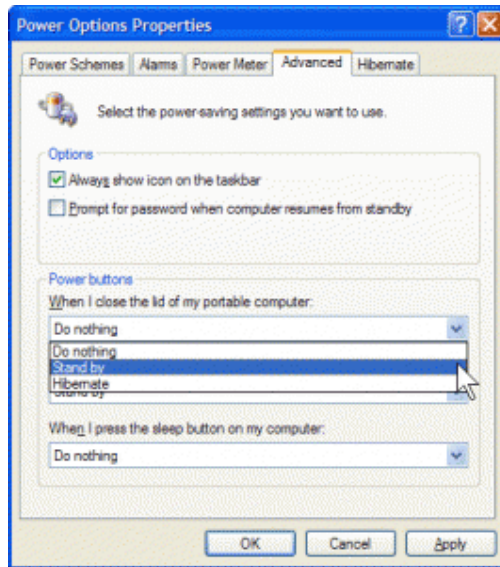
- Deixe todas as opções "Never" e clique em ok.





## 8. Desabilitando a solicitação de senha quando o Windows retorna do modo STANDBY ou de Hibernação.

- Logado como administrador. **StartControl Panel** Clique em **Iniciar**
- Em seguida, clique em **Painel de controle**.
- **Performance and Maintenance** Clique em **Opções de Energia**
- **Power OptionsAdvanced** Clique na guia **Avançado**.
- **Prompt for password when computer resume from standby**
- Desmarque a caixa de verificação para **Solicitar senha quando o computador sair de modo de espera**.



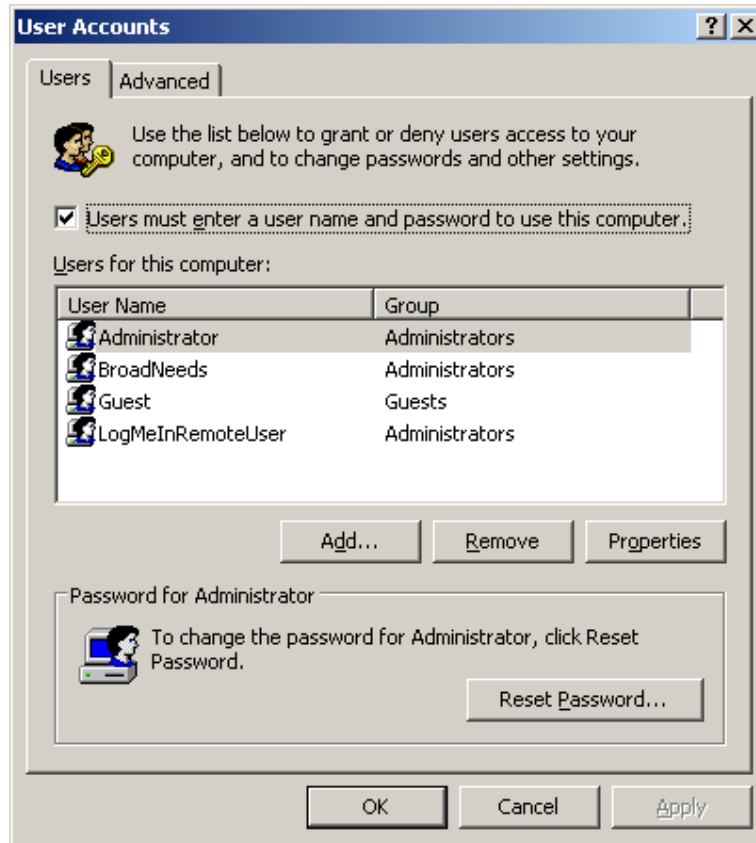
- Clique em **OK**.

## 9. Desabilitando as mensagens de notificação de segurança do Windows XP na barra do menu Iniciar

- Clique em Iniciar,Executar, digite REGEDIT e aperte ENTER
- Siga até a chave indicada abaixo
- HKEY\_CURRENT\_USER\Software\Microsoft\Windows\CurrentVersion\Explorer\Advanced
- De um duplo clique em StartButtonBalloonTip
- Altere o valor da chave para "0" (sem aspas)
- Saia do regedit e reinicie o Computador

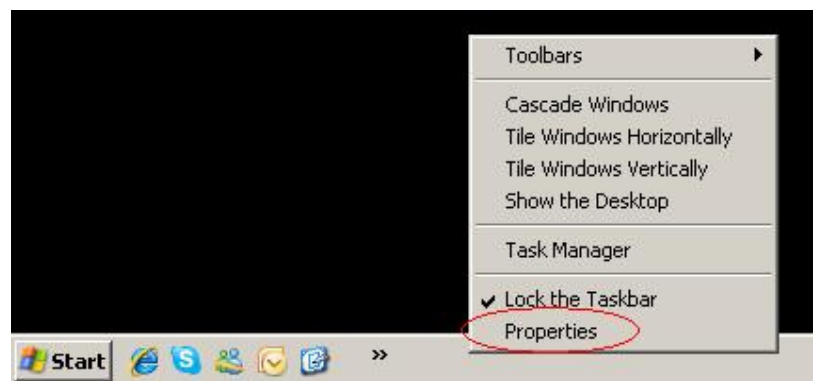
## 10. Desabilitando a Tela de Login no Windows XP

- Clique INICIAR
- EXECUTAR - Digite "Control Userpasswords2" e tecla ENTER
- Desabilite a opção "Os usuários devem digitar um nome de usuário e uma senha para usar este computador."
- Clique em APLICAR e OK

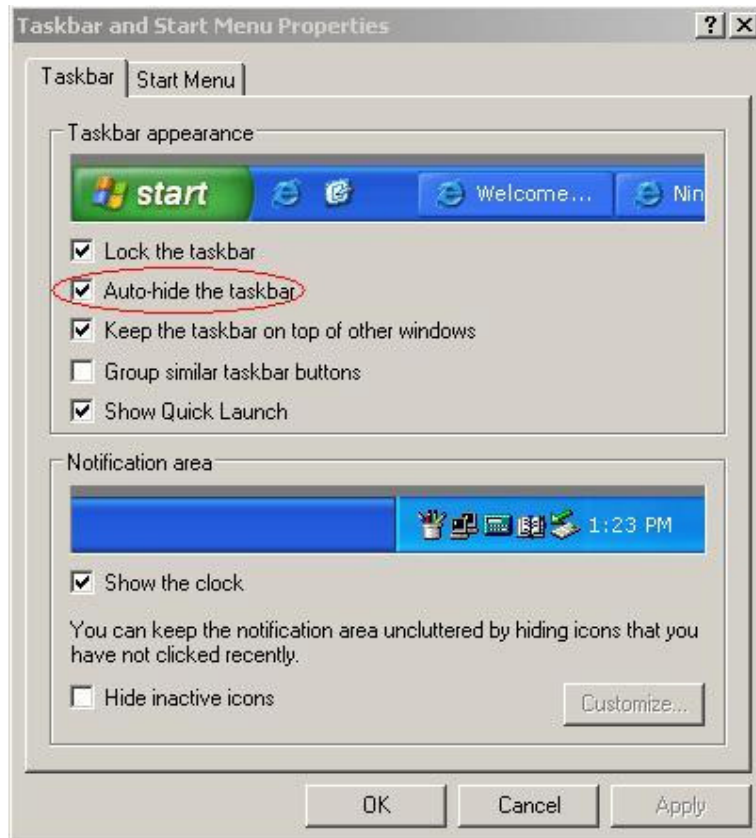


## 11. Ativando o Auto-Hide do Windows.

- Clique com o botão direito do mouse na barra do iniciar e após Properties (Propriedades).



- Na tela seguinte selecione a opção "Auto-Hide the taskbar" (Ocultar automaticamente a barra de tarefas).



- Clique em Apply (Aplicar) e após "OK".

## 12. Instalação do Digital Signage - Agente

- Acesse o site Nucleo Media: Ex: <http://nomedocliente.nucleomedia.com.br>
- Acesse o módulo Digital Signage no menu localizado a direita da página.
- Acesse a página de Gerenciamento de Terminais e verifique o ID do Terminal que será instalado.
- Veja na imagem abaixo:



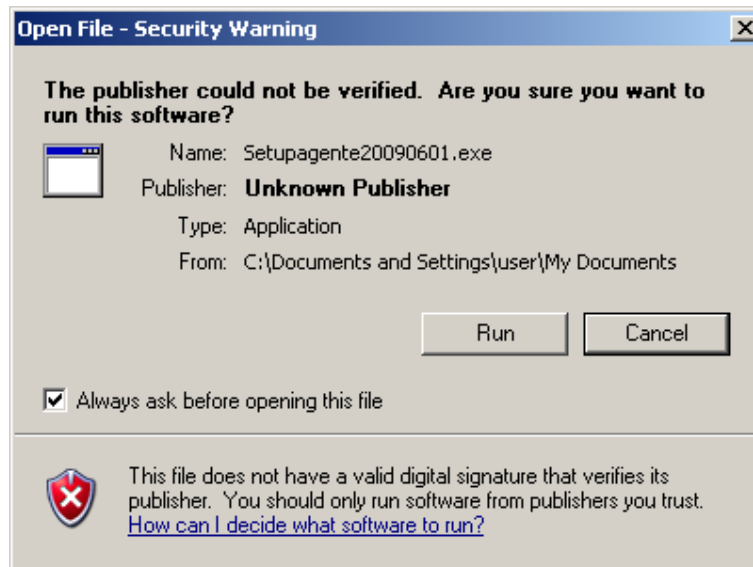
- DS - Tela de Gerenciamento de Terminais
- Para instalar o sistema, baixe o arquivo Setupagente.zip e execute em seu computador.



• Clique no arquivo **"Setupagente"** para dar início a instalação.

A janela abaixo será exibida na tela.

- Clique em "Run" para prosseguir com a instalação.



- Defina o idioma e avance.

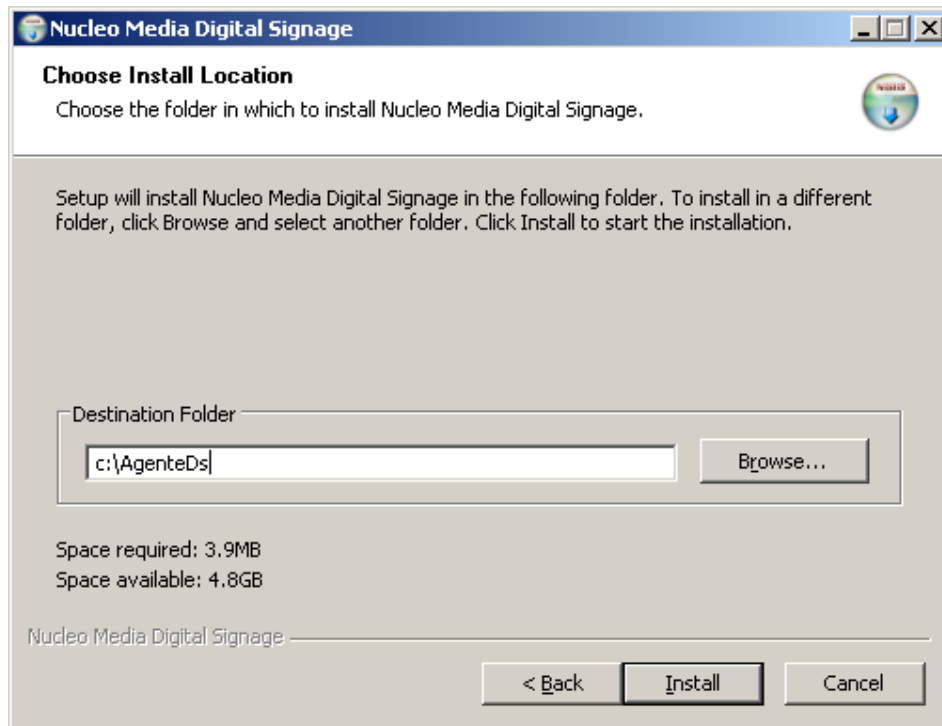
- Defina o idioma e avance.



- Clique em avançar.



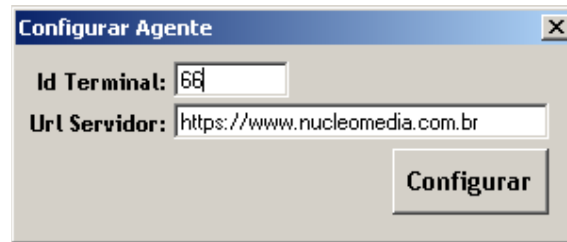
- Por Padrão a instalação é feita no "c:" e o sistema cria uma pasta chamada AgenteDS, clique em instalar.



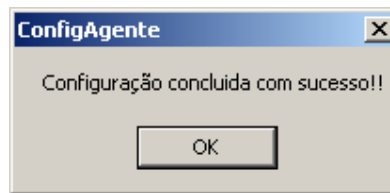
- Após a instalação deixe selecionado a opção de executar o Digital Signage e clique em Finalizar.



- Após clicar em finalizar coloque o "ID" do terminal já configurado no NucleoMedia e clique em configurar.



- Pronto O Digital Signage está instalado!



- Em Inicializar "iniciar/programas/inicializar/Start Agent", existe um atalho do Digital Signage, apenas execute o terminal ira reiniciar automaticamente e quando religar o sistema irá iniciar automaticamente com uma tela em preto.
- Aguarde enquanto o agente realiza o download do perfil e das campanhas, para iniciar a exibição.
- Para Fechar o PERFIL tecla CTRL + F12

**Importante:** Para usuários que utilizem o Windows Vista é necessário o registro do arquivo **msinet.ocx**. Para isso, siga os passos abaixo.

## 13. O arquivo de Configuração

Para configurar o agente, ab o mesmo, e dentro da pasta c:\dsagente (ou a unidade e caminho que você tenha escolhido ao instalar) execute o arquivo "ConfigurarTerminal" que irá abrir a configuração do agente, via Web. Caso deseje configurar diretamente no aquivo de config, você terá mais opções. Veja

```
<?xml version="1.0" encoding="utf-8" ?>
config>
intidterminal>66</intidterminal>
/*codigo do terminal no sistema do tvn*/
ntatualizacao>1</ntatualizacao>
/* valor em minutos que ele ira verificar se tem atualizacoes*/

<chaHoraDownload>1|2|3|4|5|6|7|8|9|10|11|12|13|14|15|16|17|18|19|20|
21|22|23|24</chaHoraDownload>
/* valor em minutos separados por | que o terminal podera fazer download
das imagens*/
intPerfilAtivo>169</intPerfilAtivo>
/* codigo do perfil ativo no momento */
```



```

<datDataAtivacao>2/3/2009 16:34:44</datDataAtivacao>
/* data do ultimo perfil ativo */
<fatorMutiplicador>60000</fatorMutiplicador>
/* fator de multiplicacao do intAtualizacao em mls o normal 60000*/
<aplicacao>c:\AgenteDs\arquivos\169.exe</aplicacao>
/*tem o nome do programa a server executado*/
<urlServidor>http://www.nucleomedia.com.br</urlServidor>
/*Url onde contem os dados do terminal*/
<intreloadTime>0</intreloadTime>
/*Hora de reinicializacao do Agente*/
<chaResolucao>1024x768</chaResolucao>
/*Resolucao do terminal*/
<intQtdDownloadsLimit>3</intQtdDownloadsLimit>
/*Limite de download simultaneos*/
<intGeraLogFile>0</intGeraLogFile>
/*0=Nao;1=Sim*/
<intHoraInicial>1</intHoraInicial>
/*Horario de funcionamento do terminal 1-24*/
<intHoraFinal>24</intHoraFinal>
/*Horario de funcionamento do terminal 1-24*/
<recaregaPerfil>>false</recaregaPerfil>
/*True - False para recarregar perfil se cair*/
<isSincronizado>>true</isSincronizado>
/*True - para agente que irá sincronizar feeds com um agente master*/
<portaAgente>8080</portaAgente>
/*Porta de BIND do agente (dafault=8080)*/
<portaPerfil>8081</portaPerfil>
/* Porta de BIND do perfil (dafault=8081)*/
<ipTerminalFeed>192.168.1.200</ipTerminalFeed>
/*IP do agente máster para sincronização de Feeds*/
</config>

```

## 14. S.D.K – Núcleo Media Digital Signage.

Este manual tem por objetivo descrever a comunicação do perfil ou de uma peça SWF dinâmica para resgatar informações de dentro do agente, em cada player.

**Atenção:** algumas funções podem funcionar a partir de uma certa versão de agente. Tenha em seu player a última versão do agente para poder sempre utilizar todas as funções do SDK!

### AS PEÇAS DINÂMICAS

O cliente pode rodar dentro do perfil peças normais ( não mudam ) e peças dinâmicas (elas recebem conteúdo de alguma fonte de dados, e mudam com o tempo). Um exemplo de uma peça dinâmica simples é uma peça que mostra o horário. Ela não mostra sempre a mesma informação, ela mostra o horário do momento.

**IMPORTANTE:** Caso queiram ver o XML de retorno, acessem o Internet Explorer (ou seu browser de preferência) na máquina que tem o Agente rodando, e entre com a URL diretamente, para analisar o XML de retorno. Se o XML vier desconfigurado, clique em VIEW SOURCE e veja ele pelo NOTEPAD.

Seguem as principais informações que podem ser retiradas do agente.

**IMPORTANTE:** Os exemplos abaixo estão supondo que o agente esteja rodando na porta padrão (8080/TCP) porém caso seu agente rode em outra porta, suas funções deverão levar em consideração a porta dele. Como as funções abaixo serão colocadas nos templates, é EXPRESSAMENTE RECOMENDADO que todos os players rodem na mesma porta, senão uma peça rodará bem em um agente (porque chama a porta TCP correta, porém em outro agente nada funcionará !

**PS:** O uso de "localhost" nos exemplos abaixo significa, em TCP/IP, o ip 127.0.0.1, ou seja, a própria máquina. Isso é assim porque por padrão (exceto em casos muito avançados) sua peça deve pedir informações ao seu agente, que está na própria máquina.

## 1. Resgatar a lista de itens para exibição

<http://localhost:8080/getLista?0x0&Categoria>

- 0x0 seria o filtro da resolução caso seja 0x0 ele ira retornar toda a lista.
- "Categoria" seria o filtro da seção caso seja vazio ele ira retornar toda a lista.

### Exemplos

- <http://localhost:8080/getLista?0x0&conteudo>
  - o traz todas as peças da seção "conteúdo" de qualquer resolução
- <http://localhost:8080/getLista?1024x700&conteudo>
  - o traz todas as peças da seção conteúdo e que tenham resolução da peça (cadastrada no sistema)

### Exemplo de retorno

```
<?xml version='1.0' encoding='utf-8'?>
  <lista intIdTerminal='69' total='4'>
    <0x0>
      <item duracao='00:00:50' intIdItem='255'>255</item>
      <item duracao='00:01:01' intIdItem='219'>219</item>
      <item duracao='00:00:30' intIdItem='226'>226</item>
```

```

</item duracao='00:00:30' intIdItem='231'>231</item>
</0x0>
</lista>
</xml>

```

## 2. para resgatar os dados de um itens

<http://localhost:8080/getItem?XX>

Sendo que XX corresponde ao id do item

### Exemplo de chamada

<http://localhost:8080/getItem?255> (retorna os dados da peça de ID 255)

### Exemplo de retorno

```

<?xml version='1.0' encoding='utf-8'?>
  <items>
    <item url='http://localhost:8080/video_iPhoneAd.flv'
tipo='video'>Z:\NucleoMedia5\Agentes\arquivos\video_iPhoneAd.flv</item>
  </items>
</xml>

```

## 3. Resgatar rss de notícias

<http://localhost:8080/getNoticias?XX&YY>

Sendo que XX corresponde ao id do feed. Nenhum parâmetro retorna tudo sendo que YY corresponde ao código do feed. Nenhum parâmetro retorna tudo. Sendo que para utilizar o segundo parâmetro deve-se se passar o primeiro parâmetro como 0 veja o exemplo abaixo:

<http://localhost:8080/getNoticias?0&YY>

Ele traz todas as notícias de todos os feeds cadastrados. Em breve, haverá a opção de passar o ID do feed como parâmetro para filtrar por Feed.

### Exemplo de retorno

```

<?xml version='1.0' encoding='utf-8'?>
<lista intIdTerminal='118' total='11'>
<item>
  <IntIdFeed>146</IntIdFeed>
  <intIdItem>2</intIdItem>
  <ChaTituloFeed>Titulo no feed</ChaTituloFeed>
  <chaTitulo>Titulo do item do feed</chaTitulo>
  <chaLink > </chaLink >
  <chaDescricao> <![CDATA[ ]]> </chaDescricao>
  <ChaDescricaoFeed> <![CDATA[ ]]> </ChaDescricaoFeed>
  <chaConteudo><![CDATA[ ]]> </chaConteudo>
  <ChaCopyright > </ChaCopyright >
  <ChaAux1> <![CDATA[ ]]> </ChaAux1>
  <ChaAux2><![CDATA[ ]]> </ChaAux2>
  <ChaAux3><![CDATA[ ]]> </ChaAux3>
  <DatAlteracao>26/2/2009 18:13:54</DatAlteracao>
  < chaFlash><![CDATA[ c:\Agenteds\arquivos\video_iPod_Touch.swf ]]> </chaFlash >
  <chaVideo><![CDATA[ c:\Agenteds\arquivos\video_iPod_Touch.flv ]]> </chaVideo>
  <chalmagens>
  <chalmage>c:\Agenteds\arquivos\img1.jpg </chalmage>
  <chalmage>c:\Agenteds\arquivos\img2.jpg </chalmage>
  <chalmage>c:\Agenteds\arquivos\img3.jpg </chalmage>
  </chalmagens>

```

```
</item>
</lista>
```

## 4. Resgatar rss de clima

<http://localhost:8080/getClima>

Caso o sistema Web não possua o clima da cidade brasileira que voce deseja, você deverá solicitar à BroadNeeds a criação deste clima. A criação é imediata e não tem custos. Basta passar via chamado o nome da cidade e estado.

Você verá que o sistema te entregará um código do clima, entre 1 e 9, para a parte da manhã, tarde e noite. Segue o que significa cada código:

- 1= Sol/Lua
- 2= Sol/Lua com nuvens
- 3= Nuvens
- 4= Chuva
- 5= Chuva
- 6= Temporal raios
- 7=Granizo ou neve
- 8=Chuva com Granizo ou Neve
- 9=Sol/Lua sem nuvens

### Exemplo de retorno

```
<?xml version='1.0'?>
<clima>
  <hoje>
    <data>Terça-Feira, 09/09</data>
    <manha>4</manha>
    <tarde>4</tarde>
    <noite>4</noite>
    <max>24</max>
    <min>14</min>
    <precipitacao>3</precipitacao>
    <pprtPrecipitacao>80</pprtPrecipitacao>
    <umdMax>100</umdMax>
    <umdMin>44</umdMin>
    <descricao>Sol. Pancadas de chuva a qualquer hora do dia e da noite. Muitas nuvens de
manhã.</descricao>
  </hoje>
  <amanha>
    <data>Quarta-Feira, 10/09</data>
    <manha>2</manha>
    <tarde>2</tarde>
    <noite>2</noite>
    <max>29</max>
    <min>15</min>
    <precipitacao>0</precipitacao>
    <pprtPrecipitacao>0</pprtPrecipitacao>
    <umdMax>100</umdMax>
    <umdMin>44</umdMin>
    <descricao>Sol com algumas nuvens. Não chove.</descricao>
  </amanha>
  <terceirodia>
    <data>Quarta-Feira, 10/09</data>
    <manha>2</manha>
    <tarde>2</tarde>
    <noite>2</noite>
    <max>29</max>
    <min>15</min>
    <precipitacao>0</precipitacao>
    <pprtPrecipitacao>0</pprtPrecipitacao>
    <umdMax>100</umdMax>
    <umdMin>44</umdMin>
    <descricao>Sol com algumas nuvens. Não chove.</descricao>
  </terceirodia >
  <quartodia>
    <data>Quarta-Feira, 10/09</data>
    <manha>2</manha>
    <tarde>2</tarde>
    <noite>2</noite>
    <max>29</max>
    <min>15</min>
```

```

    <precipitacao>0</precipitacao>
    <pctPrecipitacao>0</pctPrecipitacao>
    <umdMax>100</umdMax>
    <umdMin>44</umdMin>
    <descricao>Sol com algumas nuvens. Não chove.</descricao>
  </ quartodia >

</clima>

```

## 5. Resgatar rss de bolsa

http://localhost:8080/getBolsa?CodigoDaBolsa  
 Codigos de bolsa: (1=Ibovespa,2=Nasdaq,3=Dow Jones)

### Exemplo de retorno

```

<?xml version='1.0'?>
<bolsas>
  <bolsa>
    <dataAtualizacao>21/10/2008 21:14:57</dataAtualizacao>
    <nome>IBOVESPA</nome>
    <valorIndice>39,043.39 </valorIndice>
    <tipoVariacao>0</tipoVariacao> /*0=Negativo;1=Positivo*/
    <variacao>397.69 (1.01%)</variacao>
    <fechamentoPrevio>39,441.08</fechamentoPrevio>
    <abertura>39,439.81</abertura>
    <variacaoDia>38,083.32 - 39,959.57</variacaoDia>
    <variacao52Semanas>33,238.00 - 73,920.00</variacao52Semanas>
  </bolsa>
</bolsas>

```

## 6. Resgatar rss de moeda

<http://localhost:8080/getMoeda?CodigoDaMoeda>

Codigos da moeda

- 1=Dollar comercial
- 2=Euro
- 3= Dólar Paralelo
- 4= Dólar Turismo
- 5= Libra
- 6= Pesos argentino
- 7- shared price – Uso exclusivo CHEP

**Exemplo de retorno (para saber outros XML de retorno, basta usar a URL no Browser e ver o retorno)**

```

<?xml version='1.0'?>
<moedas>
  <moeda>
    <dataAtualizacao >21/10/2008 21:14:57</dataAtualizacao>
    <codigo>2</ codigo >
    <nome>Euro</ nome >
    <valor>2,117</ valor >
  </moeda>
</moedas>

```

## 7. Resgatar rss de loterias

<http://localhost:8080/getLoteria>

Retorna XML com os dados da loteria(mega-sena,quina e etc..)

### Exemplo de retorno

-----

```

<?xml version="1.0" encoding="iso-8859-1" ?>
- <loterias>
  - <sena>
    <numeroConcurso>1043</numeroConcurso>

```

```

<numeroSorteado>25-14-51-48-60-21</numeroSorteado>
<valorProximoPremio>7.000.000,00</valorProximoPremio>
<dataProximoPremio>31/01/2009</dataProximoPremio>
<acumulou>1</acumulou>
<qtdGanhadoresSena>0</qtdGanhadoresSena>
<valorGanhadoresSena>0,00</valorGanhadoresSena>
<qtdGanhadoresQuina>35</qtdGanhadoresQuina>
<valorGanhadoresQuina>33.115,91</valorGanhadoresQuina>
<qtdGanhadoresQuadra>3.197</qtdGanhadoresQuadra>
<valorGanhadoresQuadra>362,55</valorGanhadoresQuadra>
</sena>
<quina>
<numeroConcurso>2009</numeroConcurso>
<numeroSorteado>54-21-66-30-71</numeroSorteado>
<valorProximoPremio>2.000.000,00</valorProximoPremio>
<dataProximoPremio>31/01/2009</dataProximoPremio>
<acumulou>1</acumulou>
<qtdGanhadoresQuina>0</qtdGanhadoresQuina>
<valorGanhadoresQuina>0,00</valorGanhadoresQuina>
<qtdGanhadoresQuadra>79</qtdGanhadoresQuadra>
<valorGanhadoresQuadra>6.246,29</valorGanhadoresQuadra>
<qtdGanhadoresTerno>4.954</qtdGanhadoresTerno>
<valorGanhadoresTerno>132,81</valorGanhadoresTerno>
</quina>
<duplasena>
<numeroConcurso>730</numeroConcurso>
<numeroSorteado1>03-04-31-33-44-48</numeroSorteado1>
<numeroSorteado2>02-17-30-31-43-46</numeroSorteado2>
<valorProximoPremio>2.700.000,00</valorProximoPremio>
<dataProximoPremio>30/01/2009</dataProximoPremio>
<acumulou>1</acumulou>
<qtdGanhadoresSena1>0</qtdGanhadoresSena1>
<valorGanhadoresSena1>0,00</valorGanhadoresSena1>
<qtdGanhadoresSena2>0</qtdGanhadoresSena2>
<valorGanhadoresSena2>0,00</valorGanhadoresSena2>
<qtdGanhadoresQuina>21</qtdGanhadoresQuina>
<valorGanhadoresQuina>5.591,98</valorGanhadoresQuina>
<qtdGanhadoresQuadra>1407</qtdGanhadoresQuadra>
<valorGanhadoresQuadra>83,47</valorGanhadoresQuadra>
</duplasena>
<lotofacil>
<numeroConcurso>397</numeroConcurso>
<numeroSorteado>01-02-03-04-05-06-08-09-10-13-14-15-20-22-25</numeroSorteado>
<valorProximoPremio>22</valorProximoPremio>
<dataProximoPremio>1.300.000,00</dataProximoPremio>
<acumulou>0</acumulou>
<qtdGanhadores15>3</qtdGanhadores15>
<valorGanhadores15>423.217,58</valorGanhadores15>
<qtdGanhadores14>571</qtdGanhadores14>
<valorGanhadores14>952,96</valorGanhadores14>
<qtdGanhadores13>26.605</qtdGanhadores13>
<valorGanhadores13>10,00</valorGanhadores13>
<qtdGanhadores12>270.210</qtdGanhadores12>
<valorGanhadores12>4,00</valorGanhadores12>
<qtdGanhadores11>1.300.941</qtdGanhadores11>
<valorGanhadores11>2,00</valorGanhadores11>
</lotofacil>
<timemania>
<numeroConcurso>48</numeroConcurso>
<numeroSorteado>59-65-16-52-33-20-80</numeroSorteado>
<timeCoracao>ATLÉTICO/MG</timeCoracao>
<valorProximoPremio>3.000.000,00</valorProximoPremio>
<dataProximoPremio>01/02/2009</dataProximoPremio>
<acumulou>1</acumulou>
<qtdGanhadores7>0</qtdGanhadores7>
<valorGanhadores7>0,00</valorGanhadores7>
<qtdGanhadores6>7</qtdGanhadores6>
<valorGanhadores6>18.972,58</valorGanhadores6>
<qtdGanhadores5>161</qtdGanhadores5>
<valorGanhadores5>549,93</valorGanhadores5>
<qtdGanhadores4>2884</qtdGanhadores4>
<valorGanhadores4>6,00</valorGanhadores4>
<qtdGanhadores3>27508</qtdGanhadores3>
<valorGanhadores3>2,00</valorGanhadores3>

```

```

    <qtdGanhadoresTimeCoracao>21033</qtdGanhadoresTimeCoracao>
    <valorGanhadoresTimeCoracao>2,00</valorGanhadoresTimeCoracao>
  </timemania>
  <lotomania>
    <numeroConcurso>901</numeroConcurso>
    <numeroSorteado>08-09-12-13-16-21-24-28-31-38-40-43-45-46-51-52-55-56-87-93</numeroSorteado>
    <valorProximoPremio>1.000.000,00</valorProximoPremio>
    <dataProximoPremio>31/01/2009</dataProximoPremio>
    <acumulou>1</acumulou>
    <qtdGanhadores20>0</qtdGanhadores20>
    <valorGanhadores20>0,00</valorGanhadores20>
    <qtdGanhadores19>5</qtdGanhadores19>
    <valorGanhadores19>49.961,53</valorGanhadores19>
    <qtdGanhadores18>191</qtdGanhadores18>
    <valorGanhadores18>1.307,89</valorGanhadores18>
    <qtdGanhadores17>1.546</qtdGanhadores17>
    <valorGanhadores17>80,79</valorGanhadores17>
    <qtdGanhadores16>9.527</qtdGanhadores16>
    <valorGanhadores16>13,11</valorGanhadores16>
    <qtdGanhadores0>0</qtdGanhadores0>
    <valorGanhadores0>0,00</valorGanhadores0>
  </lotomania>
</loterias>

```

## 8. Resgatar rss de trânsito

<http://localhost:8080/getTransito>

Retorna todos os trânsitos relacionados a esse terminal

Exemplo de retorno

```

<?xml version='1.0'?>
  <transitos>
    <transito cidade='São Paulo' cobertura='835'>
      <horaAtualizacao>15h28m</horaAtualizacao>
      <lentidao>86</lentidao>
      <percentualLentidao>10,3</percentualLentidao>
      <tendencia>ESTAVEL</tendencia>
    </transito>
  </transitos>

```

## 9. Escrever e Resgatar variáveis

Esta função serve para que seus templates possam ter uma “memória” quando voltarem a aparecer. Por exemplo, imagine que você queira mostrar um template de horóscopo, que cada vez mostra 3 itens. Porém você queira mostrar de forma seqüencial. Como fazer para que, na 2ª. vez que o template rodar, ele saiba em qual signo ele parou da última vez? Com esse comando, você poderá escrever um numero que parou (índice) , e ler o índice no início do template.

<http://localhost:8080/escreverItem?ultimoitem=4>

Seria salvo na variável “ultimoitem” com o valor 4

<http://localhost:8080/lerItem?ultimoitem>

Seria resgatado o valor da variável “ultimoitem” , ou seja, 4

## 10. Pular para próximo Item

Esta função permite que, via código, você mude de item sendo mostrado no perfil, independente do tempo programado para este item pelo sistema

<http://localhost:8080/proximoItem>

## 15. Suporte Técnico

Você pode entrar em contato com o suporte técnico da BroadNeeds caso o software tenha alguma característica que não esteja sendo atendida, usando o seu período de garantia, ou caso sua empresa tenha um contrato de suporte técnico. Seguem os meios de abertura de chamados abaixo. A BroadNeeds está sempre analisando os chamados para poder cada vez mais melhorar o seu sistema, documentação, interfaces e FAQs.

- FAQs: <http://www.broadneeds.com.br/faqs.asp>
- Abertura de Chamados - Extranet: <http://www.broadneeds.com.br>
- E-mail: [suporte@broadeeds.com.br](mailto:suporte@broadeeds.com.br)
- Telefone: (11) 3814-2465