



ZANUSSI

**FRIGORIFICO-
CONGELADOR
FRIDGE-FREEZER
ZJB 9476 X**

**LIBRO DE INSTRUCCIONES
INSTRUCTION BOOKLET**

ADVERTENCIAS Y CONSEJOS IMPORTANTES

Es muy importante conservar este libro de instrucciones junto al aparato por si fuera necesario consultarlo. Si el aparato se vendiese o transfiriese a otra persona, acuérdesese de entregarlo junto con él para que el nuevo propietario conozca el funcionamiento de la máquina y sus advertencias.

En caso de que este aparato, dotado de cierre magnético, sustituya uno con cierre automático, aconsejamos que la cerradura de este último quede inservible, antes de deshacerse de él. Así se evitará que los niños, jugando, puedan quedarse encerrados dentro, con grave peligro de sus vidas.

Estas advertencias han sido redactadas para su seguridad y para la seguridad de los demás. Le rogamos, por lo tanto, leerlas atentamente antes de instalar y utilizar el aparato.

Seguridad

- Desenchufar el aparato antes de efectuar cualquier operación de limpieza y mantenimiento (como la sustitución de la bombilla de iluminación en los aparatos que la poseen).
- Este aparato no está pensado para ser utilizado por personas (incluidos los niños) con capacidades físicas, sensoriales o mentales reducidas, o que no tengan experiencia y conocimiento, a menos que una persona responsable de su seguridad les supervise o les ofrezca instrucción en el uso del aparato. Los niños deben ser supervisados para asegurarse de que no jueguen con el aparato.
- Es peligroso modificar o intentar modificar las características de este aparato.
- Quitar siempre el enchufe de la toma de corriente antes de efectuar cualquier operación de limpieza o manutención (como la sustitución de la bombilla en aquellos aparatos que la tienen).
- No consumir nunca los cubitos de hielo recién sacados del congelador ya que podrían provocar quemaduras.
- Estos aparatos son pesados. Tener cuidado en los desplazamientos.
- Este aparato contiene hidrocarburos en el circuito refrigerante; por lo tanto el mantenimiento y la recarga deben ser efectuados exclusivamente por personal autorizado de la empresa.
- **Este aparato no contiene en el circuito refrigerante y en el aislamiento, gases refrigerantes nocivos para el ozono. El aparato no debe ser eliminado junto con los desechos urbanos y chatarras. Se debe evitar el daño del circuito refrigerante, sobre todo en la parte posterior cerca del intercambiador.**

Las informaciones sobre los centros de recepción son suministradas por las autoridades municipales.

- **Prestar la máxima atención durante las operaciones de desplazamiento para no dañar las partes del circuito refrigerante a fin de evitar las posibles salidas de líquido.**
- **El aparato no debe ser colocado cerca de**

termosifones o cocinas a gas.

- **Evitar la exposición prolongada del aparato a los rayos solares.**
- **La parte posterior del aparato debe recibir una circulación de aire suficiente y se debe evitar cualquier daño al circuito refrigerante.**
- **Solamente para los congeladores (excluidos los empotrados); su mejor ubicación es el sótano.**

Asistencia

- Cualquier modificación que eventualmente fuese necesaria a la instalación eléctrica doméstica para poder instalar el aparato tiene que ser realizada sólo por personal competente.
- Para eventuales intervenciones dirigirse a un Centro de Asistencia Técnica autorizado y exigir las piezas de repuesto originales.
- En caso de necesitar reparaciones no intentar hacerlas personalmente. Las reparaciones efectuadas por personas no competentes pueden provocar daños. Ponerse en contacto con el Centro de Asistencia más cercano y emplear sólo repuestos originales.

Uso

- Los frigoríficos y/o congeladores domésticos están destinados sólo a la conservación y/o congelación de alimentos.
- Las mejores prestaciones se obtienen con temperaturas ambiente comprendidas entre +18°C y +43°C (Clase T); +18°C y +38°C (Clase ST); +16°C y +32°C (Clase N); +10°C y +32°C (Clase SN); la clase de pertenencia está indicada en la placa matrícula situada en la cámara al lado del cajón verduras.

Atención: en caso de temperaturas ambiente diferentes de las indicadas para la clase climática a la cual pertenece este producto, es preciso observar las indicaciones siguientes: cuando la temperatura ambiente desciende por debajo del valor mínimo puede suceder que la temperatura de conservación en el vano congelador no esté garantizada; por lo tanto, se aconseja que se consuman a lo más pronto los alimentos presentes en su interior.

- Los productos que hayan sido descongelados no se tienen que volver a congelar.
- Seguir atentamente las indicaciones del fabricante para la conservación y/o congelación de los alimentos.
- En todos los aparatos de refrigeración y congelación existen superficies que se cubren con escarcha. Según el modelo, la escarcha puede ser eliminada automáticamente (desescarche automático) o manualmente. No intentar nunca quitar la escarcha con un objeto puntiagudo ya que se podría dañar irremediablemente el evaporador. Utilizar para ello sólo el rascador de plástico que se suministra con el aparato. Por el mismo motivo no despegar nunca las cubetas del hielo con un cuchillo o cualquier otro objeto puntiagudo.
- No colocar en el compartimiento de la baja temperatura (congelador o conservador) bebidas gaseosas que podrían explotar.


Instalación

- El aparato se calienta considerablemente en la proximidad del condensador y del compresor, por lo tanto hay que verificar que el aire pueda circular libremente alrededor del mismo. Una ventilación insuficiente puede causar un mal funcionamiento y daños al aparato. Seguir cuidadosamente las instrucciones que se dan para la instalación. Por motivos de seguridad la ventilación debe ser efectuada como se indica en la respectiva figura. Atención: mantener las aperturas para la ventilación libres de cualquier obstáculo.
- Una vez instalado el aparato verificar que no esté apoyado sobre el cable de alimentación.


Importante: en caso de que el cable de alimentación se dañe, deberá ser sustituido con un cable especial. Ambos cables pueden ser solicitados al fabricante o al Servicio de asistencia.

- Si el aparato es transportado en forma horizontal es posible que el aceite contenido en el compresor pase al circuito refrigerante. Esperar por lo menos dos horas antes de poner en marcha el aparato para dar tiempo a que el aceite regrese al compresor.

Protección del ambiente

Este aparato no contiene en el circuito refrigerante y en el aislamiento, gases refrigerantes nocivos para el ozono. El aparato no debe ser eliminado junto con los desechos urbanos y chatarras. Se debe evitar el dano del circinto refrigerante, sobre todo en la parte posterior cerca del intercambiador. Las informaciones sobre los centros de recepción son suministradas por las autoridades municipales; Los materiales usados en este aparato marcados con el simbolo  son reciclables.

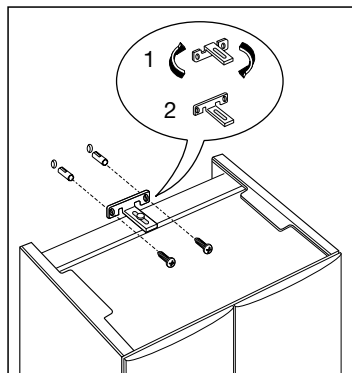
Desguate de aparatos viejos

El símbolo  en el producto o en su embalaje indica que este producto no se puede tratar como desperdicios normales del hogar. Este producto se debe entregar al punto de recolección de equipos eléctricos y electrónicos para reciclaje. Al asegurarse de que este producto se deseche correctamente, usted ayudará a evitar posibles consecuencias negativas para el ambiente y la salud pública, lo cual podría ocurrir si este producto no se manipula de forma adecuada. Para obtener información más detallada sobre el reciclaje de este producto, póngase en contacto con la administración de su ciudad, con su servicio de desechos del hogar o con la tienda donde compró el producto.

ADVERTENCIAS IMPORTANTES

Alojamiento del aparato

- Introducir el aparato en el espacio del mueble.
- Hacer girar 180° la escuadra para obtener la posición exacta (2). La posición inicial (1) es la de expedición.
- Fijarlo a la pared con la escuadra correspondiente.



INDICE

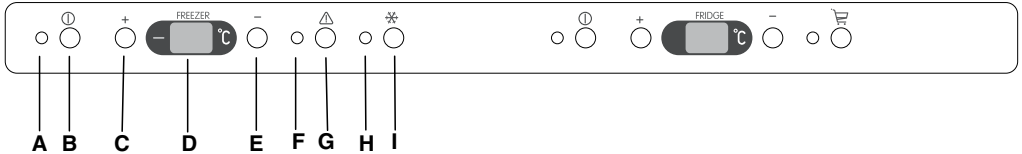
Advertencias y consejos importantes	2
Uso - Limpieza de las partes internas - Panel de mandos del congelador	5
Uso - Puesta en marcha - Regulación de la temperatura - Congelación de los alimentos frescos	
Conservación de los alimentos congelados - Cubitos de hielo - Descongelación	
de los alimentos congelado	6
Uso - Compartimento congelador - Consejos para congelación	7
Uso - Panel de mandos del frigorífico - Puesta en marcha - Regulación de la temperatura	8
Uso - Compartimento frigorífico	9
Manutención - Limpieza periódica - Desescarche - Lámpara de iluminación	10
Anomalías de funcionamiento - Datos técnicos	11
Instalación - Colocación - Conexión eléctrica	12
Colocación - Regulación de la altura - Montaje de los manuales laterales	13
Colocación - Alineamiento de las puertas	14
Colocación - Alojamiento del aparato - Aplicación del zócolo	15

USO

Limpieza de las partes internas

Antes del empleo limpiar todas las partes internas con agua tibia y jabón neutro, a fin de eliminar el característico olor de nuevo y secarlas luego cuidadosamente.

Panel de mandos del congelador



- A - Lámpara chivato ENCENDIDO/APAGADO
- B - Botón ENCENDIDO/APAGADO del compartimiento congelador
- C - Botón para la regulación de la temperatura (más caliente)
- D - Indicador de la temperatura del congelador

A. Lámpara chivato ENCENDIDO/APAGADO

B. Botón ENCENDIDO/APAGADO

ENCENDIDO: Apretar el botón (B). La lámpara chivato (A) se enciende.


APAGADO: Mantener apretado el botón (B) hasta que se apaguen la lámpara chivato (A) y el indicador de temperatura.

C - E. Botones para la regulación de la temperatura

Es posible programar la temperatura entre -15°C y -24°C .

Apretando el botón (C o E), en el indicador (D) parpadea la temperatura programada. Es posible modificar la temperatura programada sólo cuando el indicador parpadea. Para programar una temperatura más caliente apretar el botón (C), para programar una temperatura más fría apretar el botón (E). El indicador sigue mostrando, por unos segundos, la temperatura recién seleccionada y luego indica de nuevo la temperatura corriente dentro del compartimiento.

La temperatura programada es alcanzada dentro de las 24 h.

 **No emplear detergentes o polvos abrasivos que podrían dañar las superficies.**

- E - Botón para la regulación de la temperatura (más fría)
- F - Lámpara chivato de alarma
- G - Botón de desactivación de la alarma
- H - Lámpara chivato Auto freeze
- I - Botón de la función Auto freeze

 **Atención!**

Durante el periodo de estabilización, a la primera puesta en marcha, la temperatura mostrada puede no corresponderse con la temperatura programada. Durante este periodo es posible que la temperatura mostrada sea más baja que la temperatura programada.

D. Indicador de temperatura

Durante el funcionamiento normal indica la temperatura media dentro del compartimiento congelador.

 **Atención!**

Es normal tener una diferencia entre la temperatura mostrada y la programada. En particular cuando:

- recientemente se ha modificado la temperatura programada.
- la puerta ha quedado abierta por mucho tiempo.
- se han puesto en el frigorífico alimentos calientes.

F. Lámpara chivato de alarma

G. Botón de desactivación de la alarma

Un aumento anómalo de la temperatura del compartimiento congelador (por es. corte de energía eléctrica) es indicado por el parpadeo de la lámpara chivato (F) y por una señal acústica.

Cuando se restablecen las condiciones normales la señal acústica se apaga mientras que sigue parpadeando la lámpara chivato de alarma.

Apretando el botón de la alarma (G) en el indicador (D) es mostrada, por unos segundos, la temperatura más caliente alcanzada en el compartimiento.

H. Lámpara chivato Auto freeze

I. Botón función Auto freeze

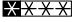
Para congelar alimentos frescos se debe activar la función Auto freeze. Apretar el botón (I). Se enciende la lámpara chivato (H). Cuando se acciona esta tecla se muestra en el display el mensaje SP

Si se desea interrumpir la función de la congelación rápida, apretar de nuevo el botón (I), de lo contrario la función se apaga automáticamente. Se apaga la lámpara chivato (H).

Puesta en servicio y regulación de la temperatura

- Enchufar la clavija en la toma de corriente. Apretar el botón (B). El compartimiento congelador está en marcha. El compartimiento congelador está programado para una temperatura de -18°C. Se alcanza dicha temperatura en unas horas.
- Tan pronto se enciende el compartimiento frigorífico en el indicador (D) es mostrada la temperatura corriente en el compartimiento congelador, parpadea la lámpara chivato de alarma (F) y se activa la señal acústica.
- el botón de alarma (G).
- Se apaga la señal acústica, mientras que sigue parpadeando la lámpara chivato de alarma (F) hasta cuando se alcanza la temperatura programada.

Congelación de los alimentos frescos

El compartimiento  es apto para congelar alimentos frescos y conservar por mucho tiempo alimentos congelados y sobrecongelados.

Para congelar los alimentos frescos activar la función Auto freeze por lo menos 24 horas antes.

Poner los alimentos a congelar en la sección superior ya que es el sitio más frío.

Atención!

Cuándo se debe utilizar la función Auto freeze:

unas 6 horas antes	Introducción de pequeñas cantidades de alimentos frescos (aproximadamente 5 kg)
unas 24 horas antes	Introducción de la cantidad máxima de alimentos frescos (ver la placa de datos)
no sirve	Introducción de alimentos congelados
no sirve	Introducción de pequeñas cantidades de alimentos frescos diarios hasta 2 kg

Conservación de los alimentos sobrecongelados

Al poner en servicio el aparato o después de un periodo de inactividad, poner los alimentos en el aparato después de haberlo dejado en marcha durante por lo menos dos horas con la función Auto freeze, seguidamente desactivar dicha función.



Importante

En caso de interrupción de corriente, no abrir absolutamente la puerta del compartimiento congelador. Los alimentos no se deterioran si la interrupción es breve (un aumento de la temperatura de los ultracongelados reduce el periodo de conservación) y el compartimiento congelador está lleno, de lo contrario se aconseja consumirlos a la mayor brevedad.

Cubitos de hielo

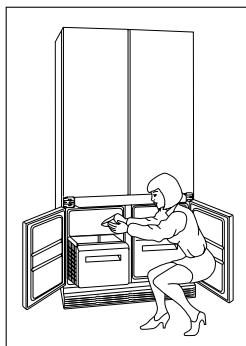
El congelador lleva dos cubetas para la producción de hielo. Llene esta cubeta con agua inasta les 3/4 partes y colóquela en los compartimientos de congelación. No utilice nunca instrumentos metálicos para despegar les cubetas del congelador.

Descongelación de los alimentos congelados

Antes de utilizar los alimentos congelados, se pueden descongelar en el frigorífico o a temperatura ambiente, depende del tiempo disponible para la operación. Los alimentos congelados pueden cocinarse directamente sin tener que descongelarlos; en este caso, naturalmente, el tiempo de cocción necesario será algo más largo que el habitual.

Compartimento congelador

- Si la congelación de los alimentos se hace inmediatamente después de la instalación o una larga interrupción, oprimir el botón (I) y dejar funcionar el aparato vacío durante 4 horas como mínimo, antes de introducir los alimentos.
Si el congelador ya funciona con algunos alimentos en su interior, oprimir el botón (I) 24 horas antes del inicio de la congelación.
- El piloto de alarma tiene la misión de indicar cuando la temperatura en el interior del vano del congelador ha ascendido a un valor tal que no se garantiza una buena conservación de los alimentos conservados. Cuando se pone en marcha el aparato o después de introducir una cantidad de alimentos a congelar, este piloto permanece encendido hasta que la temperatura no alcanza el valor para una segura conservación de los alimentos.
- Los productos a congelar se colocan en el vano de congelación rápida y una vez congelados se distribuyen en los cestos.
- El poder de congelación es de 13 kg max/24 horas. No congelar más cantidad de una vez.



Consejos útiles para la congelación

Los productos a congelar deben ser frescos y estar bien limpios.

- Los paquetes deben hacerse pensando en el consumo familiar de forma que se consuman de una sola vez.
- Los paquetes pequeños facilitan la congelación rápida y uniforme.
- Los alimentos descongelados no se pueden volver a congelar.
- Los alimentos magros se conservan mejor y por más tiempo que los grasos. La sal reduce el tiempo de conservación.
- Envolver los alimentos en bolsas u hojas de aluminio o polietileno para uso alimentario, adheriéndolos y cerrándolos herméticamente.
- Pegar una etiqueta sobre cada paquete indicando el contenido y la fecha de preparación.
- No introducir en el congelador alimentos calientes, botellas o recipientes con bebidas gaseosas (pueden explotar).
- No cubrir completamente los recipientes con tapa.
- No introducir nuevos alimentos ni abrir las puertas durante el proceso de congelación.
- No meter nunca productos a congelar en contacto con otros ya congelados, ya que aumentará la temperatura de estos últimos.

Panel de mandos del frigorífico



- J. Lámpara chivato ENCENDIDO/APAGADO
K. Botón ENCENDIDO/APAGADO del compartimiento frigorífico
L. Botón para la regulación de la temperatura del frigorífico (más caliente)

J. Lámpara chivato ENCENDIDO/APAGADO

K. Botón ENCENDIDO/APAGADO

ENCENDIDO: Apretar el botón (B). La lámpara chivato (A) se enciende.

APAGADO: Mantener apretado el botón (B) hasta que se apagan la lámpara chivato (A) y el indicador de temperatura.

L - N. Botones para la regulación de la temperatura

Es posible programar la temperatura entre +2°C y +8°C. Apretando el botón (L o N), en el indicador (M) parpadea la temperatura programada. Es posible modificar la temperatura programada sólo cuando el indicador parpadea. Para programar una temperatura más caliente apretar el botón (L), para programar una temperatura más fría apretar el botón (N). El indicador sigue mostrando, por unos segundos, la temperatura recién seleccionada y luego indica de nuevo la temperatura corriente dentro del compartimiento.

La temperatura programada es alcanzada dentro de las 24 h.



Atención!

Durante el periodo de estabilización, a la primera puesta en marcha, la temperatura mostrada puede no corresponderse con la temperatura programada.

Durante este periodo es posible que la temperatura mostrada sea más baja que la temperatura programada.

M. Indicador de temperatura

Durante el funcionamiento normal indica la temperatura media dentro del compartimiento frigorífico.

- M. Indicador de la temperatura del frigorífico
N. Botón para la regulación de la temperatura del frigorífico (más fría)
O. Lámpara chivato Auto fresh
P. Botón de la función Auto fresh



Atención!

Es normal tener una diferencia entre la temperatura mostrada y la programada. En particular cuando:

- recientemente se ha modificado la temperatura programada.
- la puerta ha quedado abierta por mucho tiempo.
- se han puesto en el frigorífico alimentos calientes.

O. Lámpara chivato Auto Fresh

P. Botón función Auto Fresh

Con la función Auto fresh se programa el frigorífico para sus máximas prestaciones. Dicha función está aconsejada cuando en el frigorífico se ponen grandes cantidades de alimentos.

Apretar el botón de la función Auto fresh (P). Se enciende la lámpara chivato (O) Auto fresh. La temperatura interna baja hasta +2°C.

Al cabo de aproximadamente 6 horas, la función Auto fresh se desactiva automáticamente.

Puesta en servicio y regulación de la temperatura

Enchufar la clavija en la toma de corriente. Apretar el botón (K). Se enciende el compartimiento frigorífico.

El compartimiento frigorífico está programado para una temperatura de +5°C. Se alcanza dicha temperatura en unas horas.

Compartimento frigorífico

Para una correcta apertura y cierre de las puertas del frigorífico se aconseja actuar simultáneamente sobre las dos puertas (como mostrado en la figura).

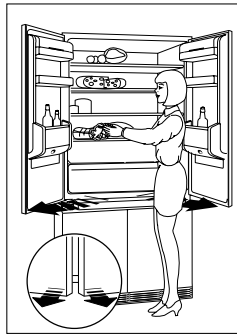
- No introducir en el frigorífico ni alimentos ni bebidas calientes, dejarlas enfriar antes a temperatura ambiente.
- Cubrir los alimentos, en particular los de olor pronunciado y los aromáticos.
- Disponer los alimentos de forma que el aire pueda circular libremente entre ellos.

La posición del termostato se puede cambiar para compensar la variación de la temperatura interna debida a:

- Frecuencia de apertura de las puertas.
- Diferencia de temperatura ambiente.
- Cantidad de alimentos conservados.

Para una mejor utilización del espacio, las bandejas anteriores pueden ser colocadas sobre las posteriores.

Para obtener, el desescarchado automático del frigorífico es necesario que el compresor tenga periodos de pausa. Si el fondo del compartimento se recubre de demasiada escarcha, apretar los botón (L) para la regulación de la temperatura hasta conseguir que el compresor tenga las pausas.



MANTENIMIENTO

Antes de efectuar cualquier operación de mantenimiento, incluso las citadas en este capítulo, desenchufe el aparato de la red de alimentación eléctrica.

Atención

Este aparato contiene hidrocarburos en el circuito refrigerante; por lo tanto el mantenimiento y la recarga deben ser efectuados exclusivamente por personal autorizado por la empresa.

Limpieza del interior

Limpiar el interior del aparato y los accesorios con agua templada y bicarbonato sódico (una cucharada para 4 litros de agua).

Aclarar y secar cuidadosamente. Los cajones de la zona congelador pueden atraerse para permitir su lavado. Para secar los cajones tirar hacia fuera, y cuando lleguen al tope, levantarlos y sacarlos de las guías. Para montarlos se han de introducir en las guías y manteniéndolos inclinados, desplazarlos hacia dentro.

Desescarche

La escarcha del evaporador del compartimento refrigerante se elimina automáticamente a cada interrupción del motorcompresor. El agua de la escarcha derretida, mediante un canal adecuado, se recoge en un pequeño depósito colocado en la parte posterior sobre el motorcompresor del aparato, de donde evapora.

Se recomienda limpiar periódicamente el agujero de desagüe del agua de desescarche, situado en la parte central del canal en el compartimento refrigerante, utilizando el «limpiador» adecuado que se encuentra en el agujero, para evitar que el agua de desescarche caiga sobre los alimentos.

Atención

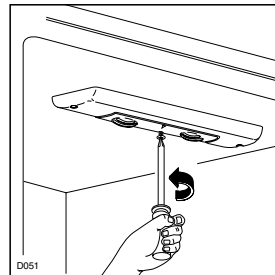
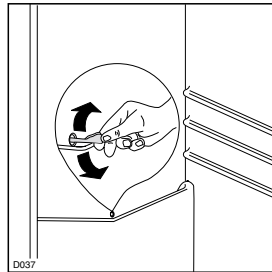
Se recomienda no utilizar utensilios metálicos para quitar la escarcha a fin de evitar graves daños al aparato.

No usar dispositivo mecánico alguno u otro medio artificial para acelerar el proceso de desescarche excepto los recomendados.

Sustitución de las lámpara

Compartimento frigorífico:

Se efectúa sacando el plafón. Emplear lámparas de 15 W máximo.



ANOMALIAS DE FUNCIONAMIENTO

Si algo no funciona, antes de llamar al **SERVICIO TECNICO**, comprobar que se han seguido todas las indicaciones dadas en este libro.

Los compresores no funcionan.

- Corte de corriente.
- Interruptor general ON/OFF en posición «OFF».

La iluminación interior no funciona.

- Lámpara floja o fundida.

Agua en el compartimento frigorífico.

- Desagüe obstruido.

El rendimiento no es el óptimo.

Apertura frecuente de las puertas, una gran cantidad de alimentos se ha introducido de una sólo vez.

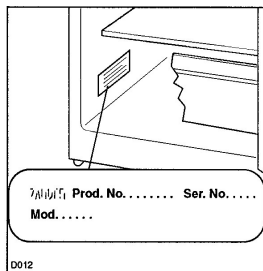
- Aireación insuficiente.

Para que el **SERVICIO TECNICO** pueda atenderle adecuadamente es preciso que cuando llame facilite la siguiente información sobre su aparato.

Modelo (Mod.)

Número del producto (Prod. No.)

Número de fabricación (Ser. No.) que están en el certificado de garantía o en la tarjeta matricula que se ve sacando el cajón derecho.



DATOS TÉCNICOS

Capacidad neta del frigorífico en litros	338
Capacidad neta del congelador en litros	96
Consumo energético en kWh/día	1,140
Consumo energético en kWh/año	416
Capacidad de congelación en kg/día	13
Tiempo de aumento de la temperatura de -18°C a -9°C por hora	14

Los datos técnicos se indican en la placa-matricula situada sobre el lado izquierdo interno del aparato.

INSTALACIÓN

En el caso que este aparato, dotado de cierre magnético, sustituya uno con cierre automático, aconsejamos inutilizar la cerradura de este último, antes de deshacerse de él. Así se evitará que los niños, jugando, puedan quedarse encerrados dentro, con grave peligro para sus vidas.

Colocación

Situar el aparato lejos de fuentes de calor, como: radiadores, estufas, exposición directa a los rayos del sol, etc.

Conexión eléctrica

Antes de enchufar el aparato, asegurarse de que la tensión y la frecuencia indicadas en la tarjeta matrícula, correspondan a las de la instalación doméstica. Se admite una oscilación de 6% sobre la tensión nominal.


Para el funcionamiento a tensiones distintas, habrá que utilizar un autotransformador de potencia adecuada. Asegurarse de que la toma de corriente y el enchufe sean compatibles entre sí sin tener que interponer reducciones ladrones o adaptadores varios. Si fuera necesario, cambiar la toma de la instalación de la casa con una adapta.

Es indispensable conectar el aparato a una toma de tierra eficaz.

Para ello el enchufe del cable de alimentación está dotado de un adecuado contacto. Si la toma de corriente de la instalación doméstica no estuviera conectada a tierra, conectar el aparato a una

instalación de tierra, conforme a las leyes en vigor, consultando para ello con un técnico especializado.

El fabricante declina toda responsabilidad en el caso que esta norma no sea respetada.

 Este aparato es conforme a las siguientes Directivas Comunitarias:

- **87/308 CEE** del 2/6/87 relativa a la supresión de interferencias radio.
- **73/23 CEE** 19/02/73 (Baja tensión) y modificaciones sucesivas;
- **89/336 CEE** 03/05/89 (Compatibilidad electromagnética) y modificaciones sucesivas.

Atención

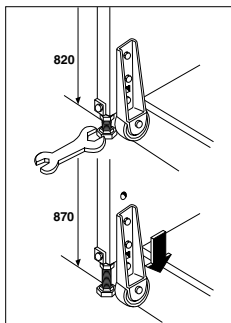
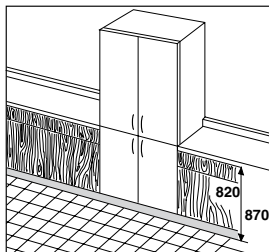
Se debe poder desenchufar el aparato; por lo tanto una vez efectuada la instalación es necesario que el enchufe no quede escondido

COLOCACION

Regulación de la altura

El aparato ofrece la posibilidad de regular la altura para permitir la alineación con los otros muebles de la cocina de 820 mm a 870 mm.

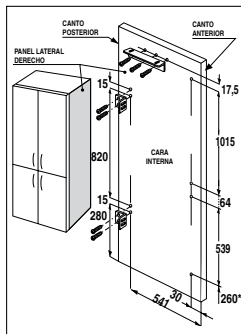
Antes de introducir el aparato entre los muebles regular la altura de las ruedas posteriores y de las patas. Las ruedas salen de fábrica posicionadas a 820 mm. Para alinear al aparato a la medida de 870 mm levantar el aparato, actuando sobre las cuatro patas con la llave apropiada, desmontar las ruedas y fijarlas en la posición más baja.



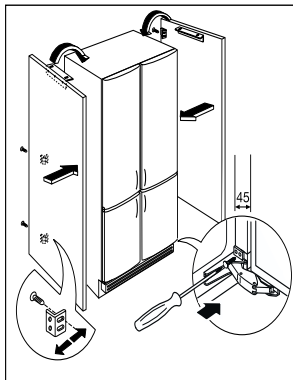
Montaje de los paneles laterales

- Fijar las escuadras sobre los paneles en las posiciones indicadas en la figura.

La cota de 260* mm está prevista para un zócalo de 100 mm de altura debajo del panel. Para otras dimensiones de zócalo, la cote 260* mm se deberá aumentar de consecuencia.

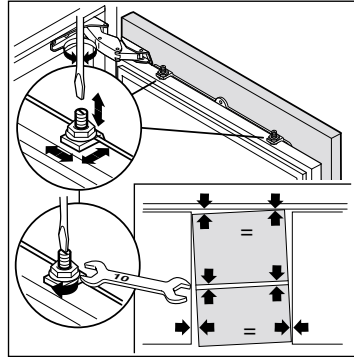


- Apoyar los paneles en el aparato.
- Fijar las escuadras posteriores teniendo en cuenta el espesor de los paneles (ancho máx. del mueble 900 mm).
- Para una correcta alineación controlar que la distancia entre el aparato y el mueble sea de 45 mm.
- Fijar los paneles en la parte anterior.
- Controlar la alineación de las puertas, tras aflojar las tuercas y los tornillos de fijación, mediante las ranuras.
- Apretar los tornillos de bloqueo ya previstos.

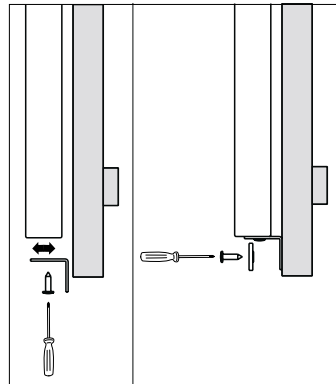


Alineamiento de las puertas (si necesario)

- Cerrar la puerta y controlar que el panel quede a la altura deseada; en caso contrario, quitar la tapa de la brida y ajustarla mediante los tornillos de regulación.
- Utilizar los mismos tornillos de ajuste para efectuar la alineación vertical de las propias puertas
- Comprobar la alineación horizontal de las puertas y eventualmente corregir su posición desplazándolas a lo largo de las ranuras.

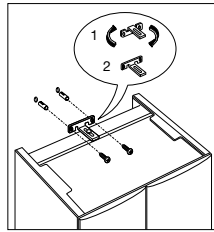


- Abrir la puerta.
Regular la planitud entre los paneles mediante la brida y la escuadra inferior.
- Tras alinear las puertas, apretar las tuercas de la brida y los tornillos de la brida pequeña inferior.
- Por último, poner la tapa de la brida.

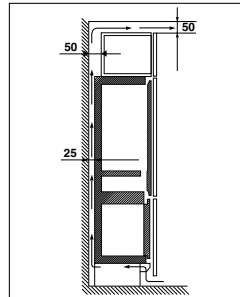


Alojamiento del aparato

- Introducir el aparato en el espacio del mueble.
- Hacer girar 180° la escuadra para obtener la posición exacta (2). La posición inicial (1) es la de expedición.
- Fijarlo a la pared con la escuadra correspondiente.



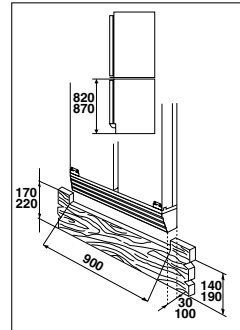
La parte superior del aparato debe estar libre para permitir una buena circulación del aire. Si sobre el mismo se instala un armario, deberá estar separado de la pared de 50 mm y en la parte superior deberá estar separado del techo de 50 mm.



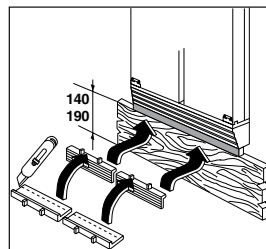
Aplicación del zócalo

Altura de alineación $h = 820$ mm

- Con una altura del zócalo de 140 a 170 mm hacer un escote como se indica en la figura.



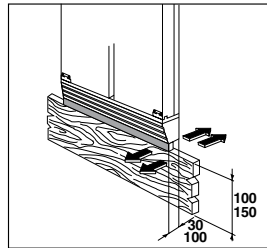
- Con zócalo de altura superior a 100 mm e inferior a 140 mm cortar el compensador estético en dotación y montarlo entre el zócalo y la parrilla de ventilación, fijándolo a presión debajo de ésta.



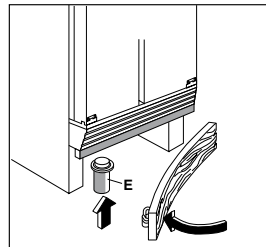
- Con zócalo de 100 mm montar el compensador estético completo regulable en profundidad.

Altura de alineación $h = 870$ mm

- Con altura del zócalo de 190 a 220 mm hacer un escote como se indica en la figura.
- Con zócalo de altura superior a 150 mm e inferior a 190 mm cortar el compensador estético en dotación al aparato y montarlo entre el zócalo y la parrilla de ventilación.
- Con zócalo de 150 mm, montar el compensador estético regulable en profundidad.



- Si el aparato se coloca en la cocina, al final de la disposición colocar la pata E para enganchar el zócalo.



WARNINGS

It is most important that this instruction book should be retained with the appliance for future reference. Should the appliance be sold or transferred to another owner, or should you move house and leave the appliance, always ensure that the book is supplied with the appliance in order that the new owner can be acquainted with the functioning of the appliance and the relevant warnings.

If this appliance featuring magnetic door seals is to replace an older appliance having a spring lock (latch) on the door or lid, be sure to make that spring lock unusable before you discard the old appliance. This will prevent it from becoming a death-trap for a child.

These warnings are provided in the interest of safety. You must read them carefully before installing or using the appliance.

General Safety

- This appliance is not intended for use by persons (including children) with reduced physical, sensory or mental capabilities, or lack of experience and knowledge, unless they have been given supervision or instruction concerning use of the appliance by a person responsible for their safety.
Children should be supervised to ensure that they do not play with the appliance.
- It is dangerous to alter the specifications or modify this product in any way.
- Before any cleaning or maintenance work is carried out, be sure to switch off and unplug the appliance.
- This appliance is heavy. Care should be taken when moving it
- Ice lollies can cause frost burns if consumed straight from the appliance.
- **Take utmost care when handling your appliance so as not to cause any damages to the cooling unit with consequent possible fluid leakages.**
- **The appliance must not be located close to radiators or gas cookers.**
- **Avoid prolonged exposure of the appliance to direct sunlight.**
- **There must be adequate ventilation round the back of the appliance and any damage to the refrigerant circuit must be avoided.**
- **For freezers only (except built-in models): an ideal location is the cellar or basement.**
- **Do not use other electrical appliances (such as ice cream makers) inside of refrigerating appliances.**

Service/Repair

- Any electrical work required to install this appliance should be carried out by a qualified electrician or competent person
- This product should be serviced by an authorized Service Centre, and only genuine spare parts should be used.

- Under no circumstances should you attempt to repair the appliance yourself. Repairs carried out by inexperienced persons may cause injury or more serious malfunctioning. Refer to your local Service Centre, and always insist on genuine spare parts.
- This appliance contains hydrocarbons in its cooling unit; maintenance and recharging must therefore only be carried out by authorized technicians.

Use

- The domestic refrigerators and freezers are designed to be used specifically for the storage of edible foodstuffs only.
- Best performance is obtained with ambient temperature between +18°C and +43°C (class T); +18°C and +38°C (class ST); +16°C and +32°C (class N); +10°C and +32°C (class SN). The class of your appliance is shown on its rating plate.
Warning: when the ambient temperature is not included within the range indicated for the class of this appliance, the following instructions must be observed: when the ambient temperature drops below the minimum level, the storage temperature in the freezer compartment cannot be guaranteed; therefore it is advisable to use the food stored as soon as possible.
- Frozen food must not be re-frozen once it has been thawed out.
- Manufacturers' storage recommendations should be strictly adhered to. Refer to relevant instructions.
- The inner lining of the appliance consists of channels through which the refrigerant passes. If these should be punctured this would damage the appliance beyond repair and cause food loss. **DO NOT USE SHARP INSTRUMENTS** to scrape off frost or ice. Frost may be removed by using the scraper provided. Under no circumstances should solid ice be forced off the liner. Solid ice should be allowed to thaw when defrosting the appliance.

- Do not place carbonated or fizzy drinks in the freezer as it creates pressure on the container, which may cause it to explode, resulting in damage to the appliance.

Installation

- During normal operation, the condenser and compressor at the back of the appliance heat up considerably. For safety reasons, minimum ventilation must be as shown in the instructions.


Attention: keep ventilation openings clear of obstruction.

- Care must be taken to ensure that the appliance does not stand on the electrical supply cable.


Important: if the supply cord is damaged, it must be replaced by a special cord or assembly available from the manufacturer or its service agent.

- If the appliance is transported horizontally, it is possible that the oil contained in the compressor flows in the refrigerant circuit. It is advisable to wait at least two hours before connecting the appliance to allow the oil to flow back in the compressor.
- There are working parts in this product which heat up. Always ensure that there is adequate ventilation as a failure to do this will result in component failure and possible food loss. See installation instructions.
- Parts which heat up should not be exposed. Wherever possible the back of the product should be against a wall.

Environment Protection

This appliance does not contain gasses which could damage the ozone layer, in either its refrigerant circuit or insulation materials. The appliance shall not be discarded together with the urban refuse and rubbish. Avoid damaging the cooling unit, especially at the rear near the heat exchanger. Information on your local disposal sites may be obtained from municipal authorities. The materials used on this appliance marked by the symbol  are recyclable.

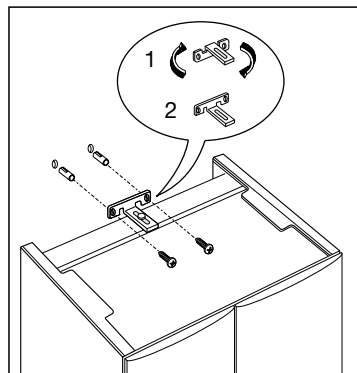
Disposal of old Appliances

The symbol  on the product or on its packaging indicates that this product may not be treated as household waste. Instead it shall be handed over to the applicable collection point for the recycling of electrical and electronic equipment. By ensuring this product is disposed of correctly, you will help prevent potential negative consequences for the environment and human health, which could otherwise be caused by inappropriate waste handling of this product. For more detailed information about recycling of this product, please contact your local city office, your household waste disposal service or the shop where you purchased the product.

IMPORTANT SAFETY INFORMATION

Building the appliance in

- Fit the appliance into the recess.
- Rotate the bracket of 180° in order to obtain the right position (2).
The position (1) is on the delivery.
- Fix it to a solid wall with the appropriate bracket.



CONTENTS

Warnings	17
Use - Cleaning the interior - Use of the freezer - Control panel	20
Use - Operation - Freezing fresh food - Storage of frozen food - Thawing - Ice-cube production -	21
Use - Freezer Compartment - Useful hints for freezing	22
Use - Use of the refrigerator - Control panel - Operation	23
Use - Refrigerator Compartment	24
Maintenance - Periodic cleaning - Defrosting - Interior light	25
Troubleshooting - Technical information -	26
Installation - Location - Electrical connection	27
Positioning - Height adjustment - Fitting the side panels	28
Positioning - Adjustment panels	29
Positioning - Building the appliance in - Fitting the plinth	30

OPERATION

Cleaning the interior

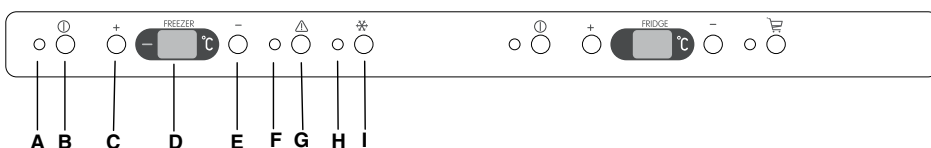
Before using the appliance for the first time, wash the interior and all internal accessories with luke-warm water and some neutral soap so as to remove the typical smell of a brand-new product, then dry thoroughly.



Do not use detergents or abrasive powders, as these will damage the finish.

Use of the freezer

Control panel



- A ON/OFF light
- B Freezer button ON/OFF
- C Temperature setting button (warmest)
- D Temperature indicator
- E Temperature setting button (coldest)
- F Alarm reset light
- G Alarm reset button
- H Auto Freeze light
- I Auto Freeze button

A. Light ON/OFF

B. Button ON/OFF

ON: Press the button (B). The pilot light (A) switches on.

OFF: Keep press the button (B) until the pilot light (A) and the temperature indicator switched off.

C - E. Temperature setting buttons

The temperature can be adjusted between -15°C and -24°C .

By pressing the button (C or E), the current temperature setting flashes on the indicator. It is possible to modify the setting temperature only with flashed indicator. To set a warmer temperature, press button (C). To set a colder temperature, press button (E). The indicator display the newly selected temperature for a few seconds and then shows again the inside compartment temperature.

The newly selected-temperature must be reached after 24 hours.



Attention!

During the stability period by the first starting the temperature displayed can not correspond to the setting temperature.

D. Temperature indicator

During normal functioning the indicator shows the temperature inside the freezer.



Attention!

Difference between the temperature displayed and temperature setting is normal. Especially when:

- a new setting has recently been selected
- the door has been left open for a long time
- warm food has been placed in the compartment.

F. Alarm reset light

G. Alarm reset button

In the event of an abnormal temperature rise inside the freezer (e.g. power cut) warning light (F) will start to flash and a buzzer will sound.

After the temperature has returned to normal, the warning light (F) will continue to flash, although the buzzer has stopped.

When the alarm button (G) is pressed, the warmest temperature reached in the compartment flashes on the indicator (D).

If the power has been off for a long time, frozen food should be consumed as quickly as possible, or cooked and then re-frozen.

H. Auto Freeze pilot light

I. Auto Freeze button

To freeze fresh foods, the "Auto freeze" function must be activated. Press the auto freeze button (I). The relevant pilot light (H) switches on. When this function is on, SP is shown on the display .

The function can be deactivated at any time, by pressing the button (I), otherwise it automatically switches off. With deactivated function the pilot light (H) switches off.

Operation

Insert the plug in the power socket. Press the button ON/OFF (B). The freezer is switched on.

The freezer is pre-set to run at -18°C. This temperature will be reached in a few hours.

As soon as the appliance is switched on the temperature indicator (D) shows the current temperature inside the freezer, the alarm reset light (F) flashes and a buzzer sounds. Press the alarm reset button (G). The buzzer stops and the alarm light (F) continues to flash until the setting temperature is reached.

Freezing fresh food

To freeze fresh food, press the Auto freeze button (I) at least 24 hours before.

Place the food to be frozen in the fast freeze compartment. The maximum quantity of food which can be frozen in 24 hrs. is shown on the rating plate.

Warning!

When use the "Auto freeze" function:

about 6 hrs before	Introducing small quantities of fresh food (about 5 kg)
about 24 hrs before	Introducing the maximum quantity of food (see rating plate)
not needed	Introducing frozen food
not needed	Introducing small quantities of fresh food daily 2 kg maximum

Storage of frozen food

When first starting-up or after a period out of use, before putting the products in the compartment let the appliance run for at least two hours on the Auto freeze setting, then push again the Auto Freeze button.



Important

In the event of accidental defrosting, for example due to a power failure, if the power has been off for longer than the value shown in the technical characteristics chart under "rising time", the defrosted food must be consumed quickly or cooked immediately and then refrozen (after cooling).

Thawing

Deep-frozen or frozen food, prior to being used, can be thawed in the refrigerator compartment or at room temperature, depending on the time available for this operation.

Small pieces may even be cooked still frozen, directly from the freezer: in this case, cooking will take longer.

Ice-cube production

This appliance is equipped with one or more trays for the production of ice-cubes. Fill these trays with water, then put them in the freezer compartment.

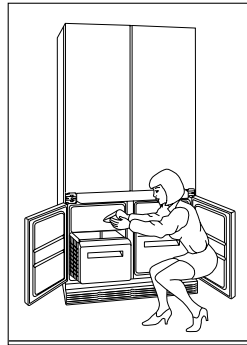
Do not use metallic instruments to remove the trays from the freezer.

Freezer compartment

- If food is to be frozen immediately after having installed the appliance or after a prolonged period out of use, push the button (I) and allow the appliance to run for at least 4 hours before placing the food in it.

If the freezer is already operating, with food inside it, push the button (I) 24 hours before loading food to be frozen.

- The alarm light indicates when the temperature inside the freezer compartment has risen to a point at which safe storage of frozen foods can no longer be guaranteed. When the appliance is first started up, or after having loaded a quantity of food to be frozen, this warning light will stay on until a safe storage temperature has been reached.
- Products to be frozen should be placed in the fast freeze compartment and, once frozen, moved to the storage baskets.
- The maximum freezing capacity is 13 kg in 24 hours. Do not freeze more than one quantity at a time.

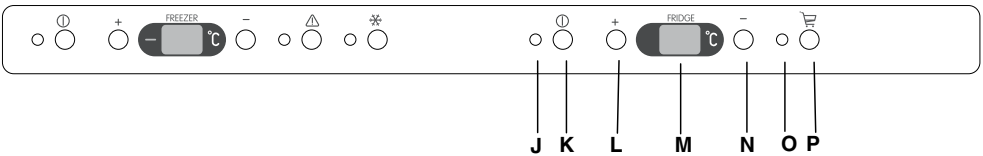


Useful hints for freezing

- Products to be frozen should be fresh and clean.
- Pack foods in suitable family portions which can be used up all at once.
- Small packs allow fast and uniform freezing.
- Lean foods keep better and longer than fatty foods. Salt reduces the storage life of food.
- Wrap foods closely in aluminium foil or plastic bags or film, and make sure they are properly sealed.
- Attach a label to each pack, indicating the contents and the date on which it was prepared.
- Never place hot foods, bottles or containers with fizzy drinks in the freezer (they could explode).
- Do not fill containers with lids right to the brim.
- Do not add more food or open the doors during the freezing process.
- Never place food to be frozen in contact with already frozen food, as this would increase the temperature of the latter.

Use of the refrigerator

Control Panel



- J ON/OFF light
- K Fridge button ON/OFF
- L Temperature setting button (warmest)
- M Temperature indicator

- N Temperature setting button (coldest)
- O Auto fresh light
- P Auto fresh button

J. Light ON/OFF

K. Button ON/OFF

ON: Press the button (K). The pilot light (J) switches on.

OFF: Keep press the button (K) until the pilot light (J) and the temperautre indicator switched off.

L - N. Temperature setting buttons

The temperature can be adjusted between +2°C and +8°C.

By pressing the button (L or N), the current temperature setting flashes on the indicator. It is possible to modify the setting temperature only with flashed indicator. To set a warmer temperature, press button (L). To set a colder temperature, press button (N). The indicator display the newly selected temperature for a few seconds and then shows again the inside compartment temperature.

The newly selected-temperature must be reached after 24 hours.



Attention!

During the stability period by the first starting the temperature displayed can not correspond to the setting temperature. During this time it is possible that the temperature displayed is lower than the setting temperature.

M. Temperature indicator

During normal functioning the indicator shows the temperature inside the fridge.



Attention!

Difference between the temperature displayed and temperature setting is normal. Especially when:

- a new setting has recently been selected
- the door has been left open for a long time
- warm food has been placed in the compartment

O. Auto fresh pilot light

P. Auto fresh button

The maximum performance is obtained by setting the Auto fresh function. It's recommended when loading large quantities of food.

Press the Auto fresh button (P).The relevant pilot light (O) switches on.

The internal temperature goes down to +2°C.

After about 6 hours the Auto fresh function switches off automatically.

Operation

Insert the plug in the power socket. Press the button ON/OFF (K). The fridge is switched on.

The fridge is pre-set to run at +5°C. This temperature will be reached in a few hours.

Refrigerator compartment

For proper opening and closing, it is advisable to act on both doors simultaneously (as shown in the figure).

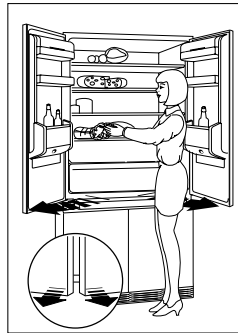
- Do not place hot food or drinks in the refrigerator; wait until they have cooled to room temperature.
- Always cover foods, especially those which are strong-smelling or aromatic.
- Place foods so that air can circulate freely round them.

The temperature selected may be adjusted to compensate for temperature variations due to:

- The frequency with which the doors are opened.
- Difference in ambient temperature.
- Quantity of food being stored.

To make the best use of available space, the front half-shelves may be stacked on top of the rear halfshelves.

To achieve automatic defrosting of the refrigerator, the compressor must cut out from time to time. If the bottom of the compartment becomes covered with too much frost, push the warmer temperature button (L) until the compressor starts to cut out periodically.



MAINTENANCE

Before carrying out any maintenance operations, including those described in this book, unplug the appliance from the mains supply.

Warning

This appliance contains hydrocarbons in its cooling unit; maintenance and recharging must therefore only be carried out by authorized technicians.

Periodic cleaning

Clean the inside of the appliance and the accessories with a solution of lukewarm water and bicarbonate of soda (one tablespoonful of soda to 4 litres of water). Rinse and dry thoroughly.

The freezer compartment drawers can be removed for washing. To remove the drawers, pull them out until they reach the stop, then lift and withdraw them from the guides. To refit the drawers, engage them in the guides then, keeping them tilted, push them inwards.

Defrosting

To achieve automatic defrosting of the refrigerator, the compressor must cut out from time to time. If the bottom of the compartment becomes covered with too much frost, select the temperature towards a warmer setting until the compressor starts to cut out periodically.

It is important to periodically clean the defrost water drain **hole in the middle of the refrigerator compartment** channel to prevent the water overflowing and dripping onto the food inside. Use the special cleaner provided, which you will find already inserted into the drain hole.

Important:

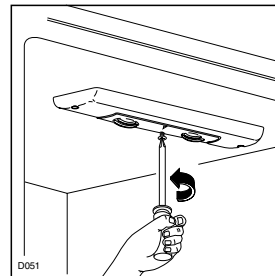
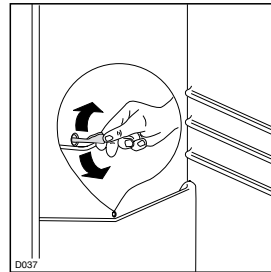
Never use sharp metal tools to scrape off frost from the evaporator as you could damage it.

Do not use a mechanical device or any artificial means to speed up the thawing process other than those recommended by the manufacturer.

Interior light

Refrigerator compartment

Remove the cover. Use bulbs of 15 W max.



TROUBLESHOOTING

If something is not working properly, make sure that all the instructions in this book have been followed before calling the SERVICECENTRE.

The compressors are not working

- Power cut or power supply problem.
- Mains On/Off switch in position "0".

The interior lights are not working

- Bulb loose or blown.

Water in the refrigerator compartment

- Drain hole blocked.

Poor performance

- Frequent opening of doors, large quantity of food placed in appliance all at the same time.
- Inadequate ventilation.

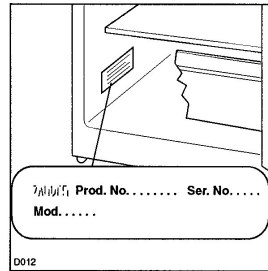
To help the SERVICE CENTRE provide you with fast efficient service, please quote the following details when calling

Model (Mod.)

Product number (Prod. No.)

Serial number (Ser. No.)

which can be found on the guarantee certificate or on the rating plate, visible in the position shown by the arrow (see Fig.) after having removed the right-hand drawer.



TECHNICAL INFORMATION

Net Fridge Capacity lt.	338
Net Freezer Capacity lt.	96
Energy Consumption kWh/24h	1,140
Energy Consumption kWh/year	416
Freezing Capacity 24h	13
Rising time	14

The technical information are situated in the rating plate on the internal left side of the appliance .

INSTALLATION

If this appliance featuring magnetic door seals is to replace an older appliance having a spring lock (latch) on the door or lid, be sure to make that spring lock unusable before you discard the old appliance. This will prevent it from becoming a death-trap for a child.

Location

The appliance should be installed well away from sources of heat such as radiators, boilers, direct sunlight etc.

For buiding into the kitchen units follow the special "Building-in" instructions given.

Electrical connection

Before plugging in, ensure that the voltage and frequency shown on the serial number plate correspond to your domestic power supply. Voltage can vary by $\pm 6\%$ of the rated voltage.


For operation with different voltages, a suitably sized auto-transformer must be used.

The appliance must be earthed.

The power supply cable plug is provided with a contact for this purpose.

If the domestic power supply socket is not earthed, connect the appliance to a separate earth in compliance with current regulations, consulting a specialist technician.

The Manufacturer declines all responsibility if the above safety precautions are not observed.

 This appliance complies with the following E.E.C. Directives:

- **87/308 EEC** of 2/6/87 relative to radio interference suppression.
- **73/23 EEC** of 19.2.73 (Low Voltage Directive) and subsequent modifications;
- **89/336 EEC** of 3.5.89 (Electromagnetic Compatibility Directive) and subsequent modifications.

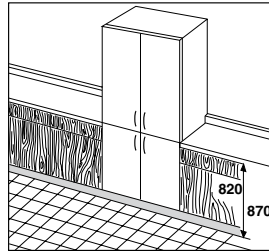
Important

It must be possible to disconnect the appliance from the mains power supply; the plug must therefore be easily accessible after installation

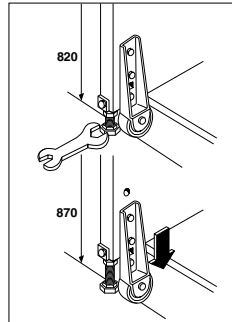
POSITIONING

Height adjustment

The height of the appliance is adjustable from 820 to 870 mm to fine up with existing kitchen units.

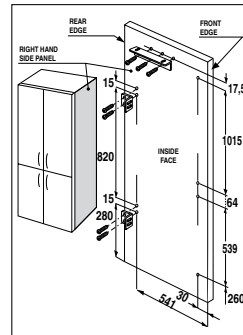


Before installing the appliance between units, adjust the height of the feet and rear wheels. The wheels are factory set for a height of 820 mm. To align the appliance to a height of 870 mm, raise it by adjusting the feet with a spanner, then remove the wheels and refit them in the lowest position.

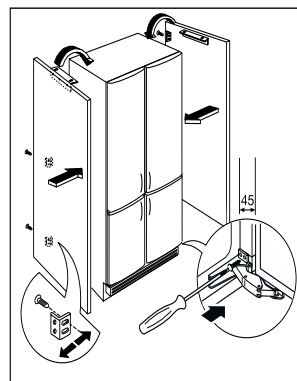


Fitting the side panels

- Fit the brackets onto the panels in the positions shown in the diagram. The dimension of 260* mm is allowed for fitting a 100 mm plinth below the panel. For different plinth sizes, increase the dimension of 260* mm accordingly.

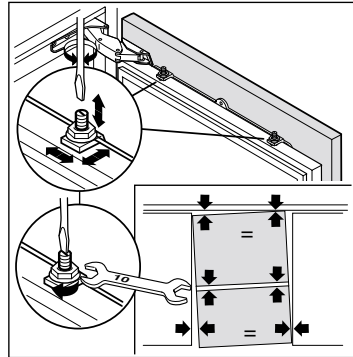


- Rest the panels against the appliance.
- Fit the rear brackets, taking into account the thickness of the panels (maximum width of unit 900 mm).
- For a correct alignment make sure that the distance between the appliance and the cabinet is of 45 mm.
- Secure the panels at the front.
- Check the alignment of the doors, loosening the fixing nuts and screws and by means of the slots.
- Tighten the clamp screw on the bottom hinges of the doors.

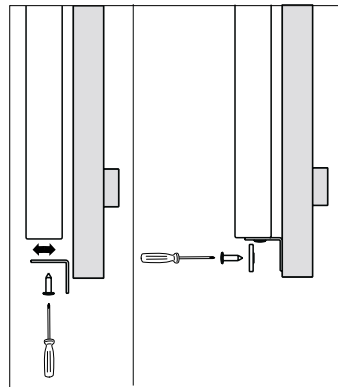


Adjustment panels (if necessary)

- Close the door and check that the small door is positioned at the required height, removing the bracket cover and operating the adjustment screws if necessary.
- Use the same adjustment screws to align the doors vertically.
- Check horizontal alignment of the outer door panels and, if necessary, correct their position by moving them along the slots.

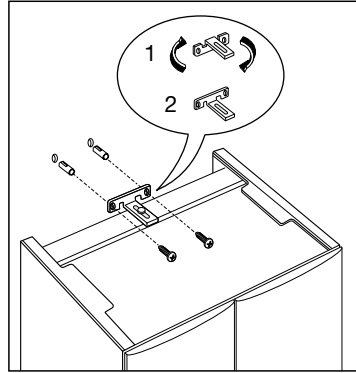


- Open the door.
Adjust the levelness of the small doors by means of the bracket and small bottom bracket.
- After aligning the doors, fix the nuts of the bracket and the screws of the small bottom bracket.
- Then refit the bracket cover.

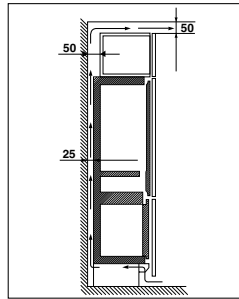


Building the appliance in

- Fit the appliance into the recess.
- Rotate the bracket of 180° in order to obtain the right position (2).
The position (1) is on the delivery.
- Fix it to the wali with the appropriate bracket.



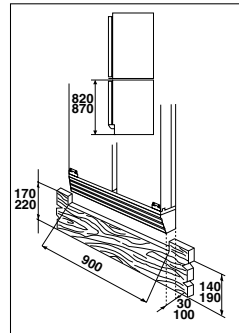
- The top of the appliance must be kept clear to allow better air circulation. If a wall unit is fitted above the appliance, there must be a gap of 50 mm between this unit and the wall and it must be at least 50 mm below the ceiling.



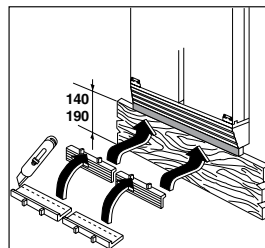
Fitting the plinth

Alignment height of 820 mm

- If using a 140 to 170 mm plinth, make a cut-out as shown.



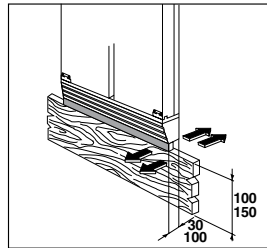
- If using a plinth higher than 100 mm but less than 140 mm, cut the height compensation strip supplied with the appliance to the required depth and fit it between the plinth and the ventilation grille, pressing it into position below this grille.



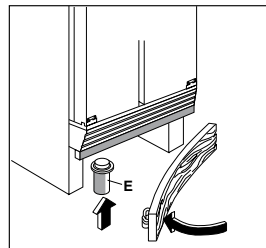
- If using a 100 mm plinth, fit the complete height compensation strip.

Alignment height of 870 mm

- If using a 190 to 220 mm plinth, make a shown.
- If using a plinth higher than 150 mm but less than 190 mm, cut the height compensation strip supplied with the appliance to the required depth and fit it between the plinth and the ventilation grille.
- If using a 150 mm plinth, fit the complete height compensation strip.



- If the appliance is installed at the end of a row of units, insert foot E to hold the plinth in place.



www.Electrolux.com

ww.zanussi.com.es