

VIDOS Server

Manual de Instalação e Operação



BOSCH
Tecnologia para a vida



Copyright

Este documento é propriedade intelectual da Bosch Security Systems, estando protegido por direitos de autor (Copyright). Todos os direitos reservados. Nenhuma parte deste documento pode ser reproduzida ou transmitida para quaisquer fins ou por quaisquer meios, de forma electrónica ou mecânica, sem a autorização expressa, por escrito, da Bosch Security Systems.

Publicação: Setembro de 2006 (versão de software 1.10)

© Copyright 2006 Bosch Security Systems

Nota

Este documento foi compilado com todo o cuidado e a informação nele contida foi cuidadosamente verificada. O texto encontrava-se completo e correcto na altura em que foi impresso. O desenvolvimento contínuo dos produtos pode significar que o conteúdo do documento possa ser alterado sem aviso.

A Bosch Security Systems não assume qualquer responsabilidade pelos danos que possam resultar directa ou indirectamente de falhas, imperfeições ou discrepâncias entre o manual de operação e o produto descrito.

Marcas registadas

Todos os nomes de produtos de hardware e software utilizados neste documento poderão ser marcas registadas, devendo ser tratadas como tal.

Conteúdo

Capítulo 1	Introdução	3
	Sobre este manual	3
	VIDOS Server	4
Capítulo 2	Instalação e arranque	5
	Instalação	5
	Iniciar o programa	6
	Licença	7
Capítulo 3	Configurar o servidor	9
	Conceito do sistema de servidor	9
	Configuração através do Configuration Manager	11
Capítulo 4	Administração de utilizadores	13
	Grupos	13
	Utilizadores	16
Capítulo 5	Administração de servidores	19
	Servidor	20
	Servidor de administração de utilizadores (User administration server)	21
	Servidor de reserva (Backup)	22
Capítulo 6	Registo	23
Capítulo 7	Administração de dispositivos	25
	Atribuição de dispositivos	25
	Privilégios	26
Capítulo 8	Informações sobre o trabalho no cliente	29
	Acesso local	29
Capítulo 9	Contactos e Assistência Técnica (Endereço)	31
	Endereço de contacto	31
	Assistência técnica	31
	Índice	33

1

Introdução

Sobre este manual

Este manual destina-se a pessoas responsáveis pela configuração de um sistema cliente/servidor VIDOS. O manual descreve a forma de configuração do componente do programa VIDOS Server.

Este documento pressupõe que o utilizador se encontra familiarizado com o sistema VIDOS e os programas VIDOS e Configuration Manager.

Convenções neste manual

Os símbolos e indicações que se seguem realçam informações e situações importantes:



Aviso!

Os casos em que o desrespeito pelas instruções de segurança possa resultar em perda de dados estão assinalados com este símbolo.



Nota

Este símbolo indica particularidades e fornece dicas e informações para uma utilização mais simples e prática do software.

Os termos constantes do programa, p. ex., opções de menus ou comandos, encontram-se a **negrito**.

Referências a outros documentos ou a outros pontos deste documento encontram-se escritas em MAIÚSCULAS PEQUENAS.

Se tiver questões a respeito dos programas do VIDOS Pro Suite, poderá encontrar informações adicionais na Internet em:

www.vidos.net

Na Internet irá também encontrar informações acerca de novos lançamentos ou versões de manuais. Pode ainda enviar as suas sugestões e comentários relativamente a este documento, que serão tidos em consideração para futuras edições.

VIDOS Server

O VIDOS Server é responsável pela administração central de utilizadores e dispositivos num sistema VIDOS. Pode ser criada no servidor uma base de dados de registo central.

O programa pode ser instalado noutros PCs, onde funciona como um servidor de reserva.

Num sistema VIDOS definido com um ou mais servidores, o objectivo passa pelo fim da gestão local de utilizadores e dispositivos em PCs de cliente VIDOS.

Requisitos do sistema para a operação do VIDOS Server:

Sistema operativo:	Windows XP Professional/Windows 2003 Server
CPU:	Pentium IV, 2.0 GHz, no mínimo
RAM:	256 MB, no mínimo
Placa gráfica:	compatível com VGA ou SVGA
Adaptador de rede:	100 MBits
Software:	DirectX 9.0c
Espaço no disco rígido:	75 MB (para instalação)

Documentação adicional

O VIDOS Server faz parte do pacote de software do VIDOS Pro Suite. Dependendo da configuração do seu sistema, a documentação que se segue pode também ser útil:

Configuration Manager	Este programa de configuração faz parte de qualquer instalação VIDOS Server.
VIDOS VIDOS Lite Viewer VIDOS Archive Player & Exporter VIDOS Monitor Wall	Terá de adquirir licenças para estes componentes do VIDOS Pro Suite, de acordo com o seus requisitos. Todos os programas estão explicados num documento à parte.
Documentação da câmara	O fabricante fornece uma documentação separada para cada câmara.
VideoJet, VIP, etc. NVR	A Bosch fornece-lhe documentação para cada dispositivo. Isto explica as tradicionais definições de dispositivos.

2

Instalação e arranque

Instalação

O VIDOS Server é instalado como componente do pacote de software do VIDOS Pro Suite. O CD de programas é fornecido completo com instruções de instalação (GUIA DE INSTALAÇÃO RÁPIDA).

O VIDOS Server é normalmente instalado num PC onde não estejam instalados outros programas do VIDOS (excepto o Configuration Manager).

O VIDOS Server requer o sistema operativo Windows XP Professional ou Windows 2003 Server.

Se necessário, o VIDOS Server pode ser instalado noutros PCs. Estes podem funcionar depois como servidor de reserva. Um servidor de reserva permite configurar utilizadores e dispositivos no sistema em caso de falha do servidor principal ou da ligação.

O VIDOS Server é configurado através do Configuration Manager.

Para poder ligar um PC de cliente VIDOS ao servidor, o endereço IP do PC do servidor é introduzido no VIDOS (**Global Settings (Definições Globais)**); para obter detalhes, consulte a documentação VIDOS).

Iniciar o programa

O VIDOS Server é um serviço iniciado automaticamente com o arranque do sistema operativo do computador.

Se o serviço não for iniciado automaticamente, proceda da seguinte forma:

1. Clique com o botão direito sobre o ícone **O meu computador**, no ambiente de trabalho do PC. Seleccione **Gerir** a partir do menu de contexto. Surgirá a janela **Gestão de computadores**.
2. Clique em **Serviços e aplicações** para expandir a entrada.
3. Clique em **Serviços**.
Todos os serviços serão listados no lado direito da janela.



Nota

Como alternativa: **Painel de controlo > Ferramentas administrativas > Serviços**

4. Localize a entrada do **Vidos Server**.



Nota

Se o serviço **Vidos Server** não constar da lista, significa que o VIDOS Server não está instalado.

5. Clique com o botão direito do rato sobre a entrada **Vidos Server** e seleccione **Start (Iniciar)** ou **Restart (Reiniciar)**.

Para visualizar as propriedades de um serviço, clique com o botão direito do rato sobre o mesmo e seleccione **Properties (Propriedades)** a partir do menu de contexto. Como alternativa, pode determinar se o serviço é iniciado e desactivado de forma automática ou manual.

Licença

Após a instalação, o programa é executado como versão de demonstração durante 30 dias.

Para activar uma função que implique uma licença, terá de gerar chaves de activação. Poderá fazê-lo online, em www.vidos.net. Será necessário indicar:

- O número de série do seu VIDOS Server
- Os códigos de instalação, exibidos no License Viewer após a instalação do VIDOS Server (ver em baixo para obter detalhes)
- O código de autenticação, que receberá do seu vendedor quando adquirir as licenças requeridas

Como alternativa, poderá solicitar as chaves de activação ao seu vendedor. Para tal, forneça os códigos de instalação e o número de série, e indique a licença que pretende obter.

Tal como sucede com todos os programas do VIDOS Pro Suite, as licenças do VIDOS Server são geridas através do License Viewer.

Há várias formas de abrir o License Viewer:

- No PC do servidor, clique em **Iniciar > Todos os programas**. Em VIDOS, encontrará a opção **VIDOS Server License Management (Gestão de licenças)**.
- No Configuration Manager do PC do servidor, clique em **Help (Ajuda) > About... (Sobre...)**. Selecciona, depois, o separador **License (Licença)** e clique em **License Viewer**.

A janela **License Viewer** exhibe os **Installation Codes (Códigos de Instalação)**.

Nota

Se precisar de mais informações, clique em **Help (Ajuda)**, na janela **License Viewer**.

Será necessária uma licença para cada PC em que utilizar o programa. VIDOS Os códigos de activação estão associados ao hardware do respectivo computador, não podendo ser usados noutros PCs.

3

Configurar o servidor

Um VIDOS Server é configurado através do Configuration Manager. Por defeito, este programa é instalado juntamente com o VIDOS Server. Poderá encontrar o respectivo ícone no seu ambiente de trabalho ou no menu Iniciar, no grupo de programas do VIDOS.

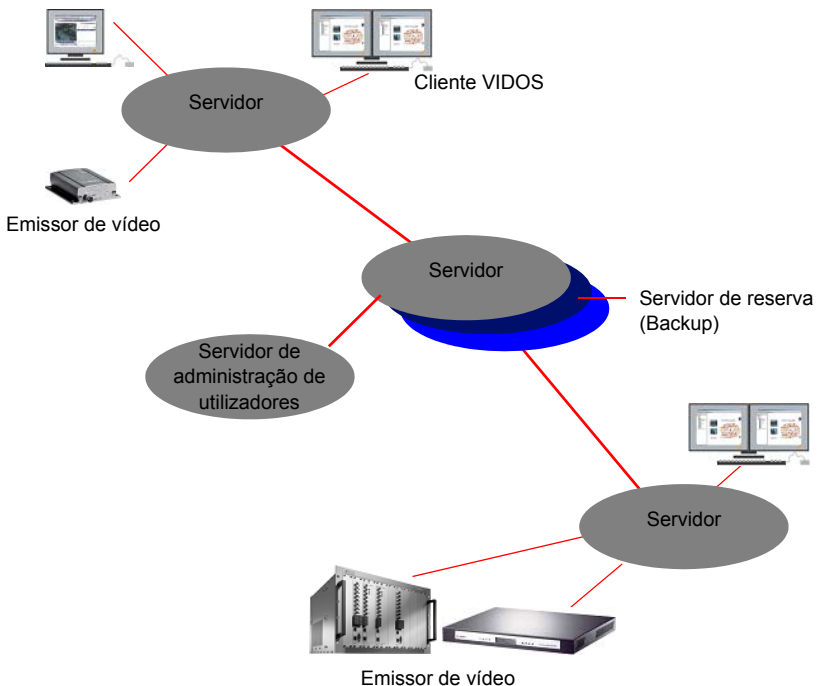
Conceito do sistema de servidor

Num sistema VIDOS, o servidor é responsável pela administração de:

- Utilizadores e respectivas autorizações
- Dispositivos

A administração destes recursos não pode ser acedida a partir de um cliente VIDOS.

Podem ser configurados outros servidores num sistema.



Um cliente VIDOS integrado num sistema de servidor deixa de permitir a administração local de utilizadores. A licença de um cliente desta natureza é diferente da licença de um PC VIDOS autónomo, operado sem o apoio do servidor.

Actualizações

Para expandir sistemas VIDOS existentes com um servidor, a fim de os transformar numa aplicação cliente/servidor, não é necessário definir licenças de cliente para as estações de trabalho VIDOS. Todas as estações de trabalho VIDOS licenciadas têm automaticamente acesso a um servidor, podendo funcionar como um cliente. Desse modo, consegue-se alcançar uma migração simples e rápida.

Utilizadores no sistema de servidor

Os utilizadores são criados no servidor através do Configuration Manager. Só os utilizadores que tenham sido definidos no servidor se podem registar no cliente VIDOS. A única excepção é o utilizador **admin**, cujo acesso local ao cliente VIDOS está sempre garantido.

Dispositivos no sistema de servidor

As autorizações para cada dispositivo e câmara são especificadas separadamente para grupos de utilizadores individuais. No sistema, os utilizadores só podem ver os dispositivos para os quais tenham a respectiva autorização.

Informações de ligação ao servidor

A fim de editar a configuração do servidor, tem de usar o Configuration Manager para estabelecer a ligação ao VIDOS Server (**File (Ficheiro) > Connect to server... (Ligar ao servidor...)**). Será, depois, solicitado o seu nome de utilizador e a sua palavra-passe.

Esta ligação é mantida até que feche o Configuration Manager ou interrompa a ligação (**File (Ficheiro) > Disconnect from server (Desligar do servidor)**).

Não precisa de usar o Configuration Manager instalado no PC do servidor. Pode usar um Configuration Manager em qualquer outro PC desde que possa ser estabelecida uma ligação ao PC do servidor através da rede.

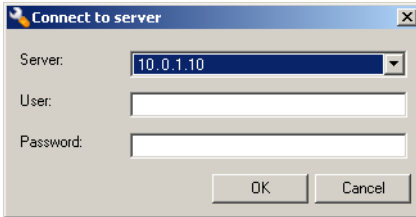
A ligação entre um cliente e o servidor é estabelecida através do Configuration Manager, no PC do cliente. Esta ligação é mantida se o Configuration Manager estiver fechado no PC do servidor.

Configuração através do Configuration Manager

1. Inicie o **Configuration Manager** em qualquer computador do sistema VIDOS. Para tal, clique sobre o ícone no ambiente de trabalho:



2. Seleccione **File (Ficheiro) > Connect to server... (Ligar ao servidor...)**. Surgirá a caixa de diálogo **Connect to server (Ligar ao servidor)**:



3. Seleccione o endereço IP do servidor.
4. Da primeira vez que iniciar, registe-se com os seguintes dados de utilizador:

Utilizador: srvadmin
Palavra-passe: vidos

Nota

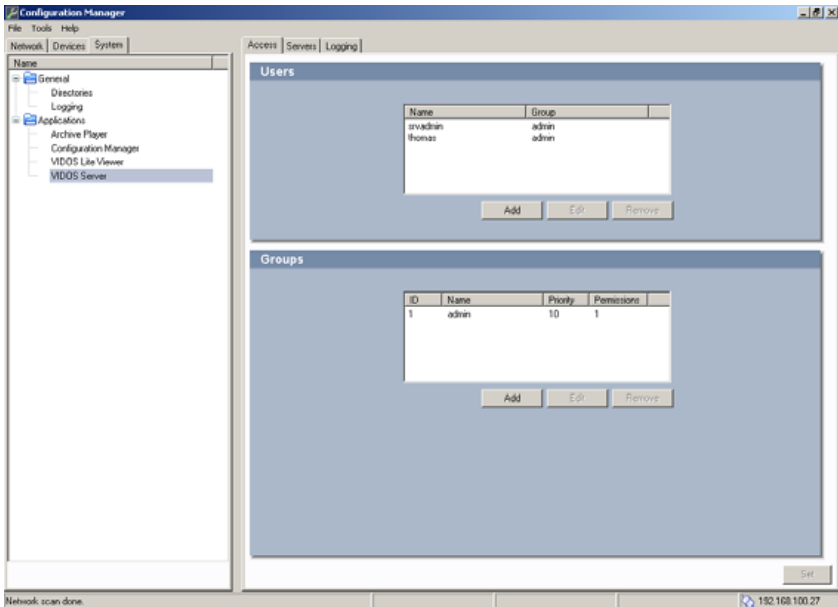
Modifique imediatamente a palavra-passe para evitar acesso não autorizado ao servidor! Ver em baixo para obter detalhes.

5. No lado esquerdo do ecrã **Configuration Manager**, seleccione o separador **System (Sistema)**.
6. Na estrutura em árvore, clique em **Applications (Aplicações) > VIDOS Server**.
Na janela direita, pode aceder a três separadores, que pode usar para efectuar todas as definições do VIDOS Server ligado.
7. Seleccione o separador pretendido.
8. Depois de editar um separador, clique em **Set (Definir)** para guardar as alterações no sistema.

4

Administração de utilizadores

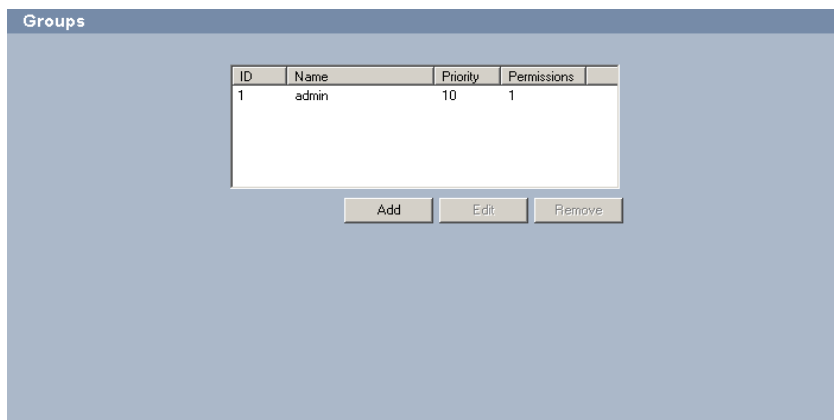
No **Configuration Manager**, abra o separador **Access (Acesso)**, tal como descrito na na página 11. Aqui, pode criar grupos de utilizadores e utilizadores para todo o sistema VIDOS:



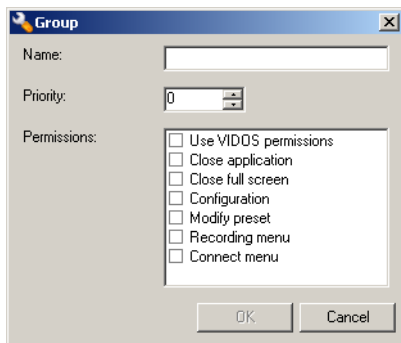
Grupos

Todos os utilizadores do VIDOS pertencem a um grupo de utilizadores. As autorizações são atribuídas a um grupo de utilizadores. Se modificar as autorizações de um grupo, estará a modificar as autorizações de todos os utilizadores do grupo.

Pode definir um máximo de 32 grupos com qualquer número de utilizadores.



1. Em **Groups (Grupos)**, clique em **Add (Adicionar)**.
Verá a caixa de diálogo **Group (Grupo)**:



2. Atribua um nome ao grupo de utilizadores.
3. Seleccione a **Priority (Prioridade)** que pretende atribuir aos membros do grupo no sistema. Quanto maior for o número inserido, tanto maior será a prioridade.

Nota

Os utilizadores com uma prioridade superior possuem o direito de assumir o controlo de uma câmara de utilizadores com uma menor prioridade. Ao integrar os utilizadores numa hierarquia desta natureza, estará a evitar que duas pessoas possam controlar uma mesma câmara em simultâneo.

4. Atribua as autorizações pretendidas ao grupo. Para atribuir uma autorização, clique na caixa que precede a respectiva entrada. Um sinal de visto indica as acções que o utilizador está autorizado a efectuar.

Selecione uma, várias ou nenhuma das seguintes autorizações:

Autorização	Explicação
Use VIDOS permissions (Utilizar as permissões VIDOS)	Se um grupo de utilizadores com um nome idêntico tiver já sido localmente criado no cliente VIDOS, este grupo de utilizadores mantém as autorizações atribuídas localmente em VIDOS. São atribuídas as autorizações constituídas aqui aos grupos de utilizadores que não são criados localmente.
Close application (Fechar a aplicação)	Permissão para sair do VIDOS.
Close full screen (Fechar o ecrã inteiro)	Permissão para fechar uma vista de ecrã inteiro. O utilizador tem acesso - possivelmente limitado - ao VIDOS.
Configuration (Configuração)	É permitido o acesso à janela Configuration (Configuração) . Esta autorização permite editar mapas das instalações, áreas de trabalho e salvos. A janela Configuration (Configuração) fornece ainda acesso à administração local de utilizadores. É aqui que é especificada a área de trabalho inicial. Nem as áreas de trabalho, nem os mapas das instalações são gravados pelo servidor.
Connect Menu (Menu Ligar)	É permitido o acesso a todo o menu de contexto da janela do monitor. Está incluída a autorização para ligar câmaras e salvos a janelas de monitor através do menu de contexto ou para interromper ligações. No entanto, não é possível estabelecer ligações através da função "arrastar e largar".
Modify preset (Modificar predefinições)	Permissão para editar predefinições.
Recording menu (Menu Gravar)	É permitido o acesso ao menu Recording (Gravar) .

Se não seleccionar qualquer autorização, os utilizadores que pertencerem a este grupo só podem visualizar as ligações predefinidas. Estes utilizadores têm acesso apenas a um menu de contexto limitado a partir da janela do monitor (p. ex., Snapshot (Imagem parada), Zoom).

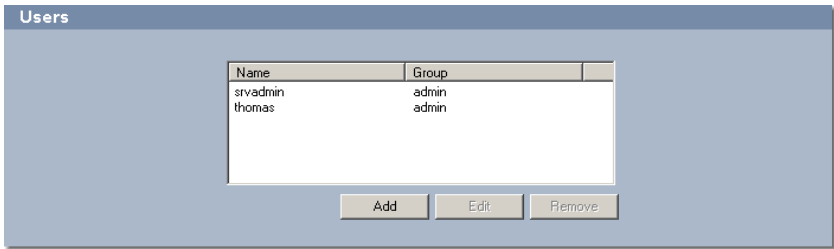
5. Clique em **OK**.
É criado um novo grupo de utilizadores.
6. Clique em **Set (Definir)** para guardar as alterações no sistema.

Nota

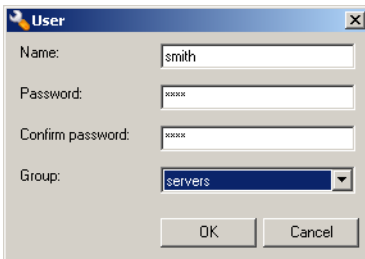
Para editar as autorizações, as prioridades ou os nomes dos grupos de utilizadores, seleccione o grupo pretendido e clique em **Edit (Editar)**.

Utilizadores

Depois de criados os grupos de utilizadores, crie utilizadores.



1. Em **Users (Utilizadores)**, clique em **Add (Adicionar)**.
Verá a caixa de diálogo **User (Utilizador)**:



2. Introduza um nome para o utilizador.
3. Introduza a palavra-passe e confirme-a.

Nota

Durante a autenticação, o utilizador não se pode esquecer de que o nome de utilizador e a palavra-passe são sensíveis a maiúsculas e minúsculas.

4. Seleccione um grupo de utilizadores.
5. Clique em **OK**.
A caixa de diálogo fecha-se. Está criado o utilizador.
6. Clique em **Set (Definir)** para guardar as alterações no sistema.

**Nota**

Para mudar a palavra-passe de um utilizador ou o grupo a que pertence, seleccione o respectivo utilizador e depois clique em **Edit (Editar)**.

Informações sobre administração de utilizadores

Pode eliminar utilizadores e grupos de utilizadores. No entanto, se um utilizador estiver registado num cliente VIDOS, pode continuar a usar o VIDOS até que um novo utilizador se registre nesse cliente. Deixa, então, de ser possível efectuar novamente o registo com o nome do utilizador eliminado.

Não é possível eliminar os grupos de utilizadores **admin** e **servers (servidores)**.

Só é possível eliminar um grupo de utilizadores se não contiver qualquer utilizador.

O grupo de utilizadores **admin** contém sempre, pelo menos, um utilizador.

Só os utilizadores pertencentes ao grupo **admin** têm permissão para editar a configuração do servidor.

Um utilizador ou grupo de utilizadores não precisa de ser criado num cliente VIDOS para se poder registar aí. Basta entrar no servidor. Assim que um utilizador criado no servidor se registar no cliente VIDOS, são criados no cliente o utilizador e o respectivo grupo. O utilizador é criado temporariamente e o grupo de utilizadores é mantido.

Se quiser ligar o VIDOS Server a outros servidores VIDOS, será necessário um utilizador pertencente ao grupo **servers (servidores)**. O nome de utilizador e a palavra-passe deverão ser introduzidos nas definições das ligações entre servidores.

Um servidor de reserva pressupõe que o utilizador **backup (reserva)** exista no servidor principal.

5

Administração de servidores

O programa VIDOS Server está também instalado em PCs integrados no sistema como servidores de reserva ou de administração de utilizadores:

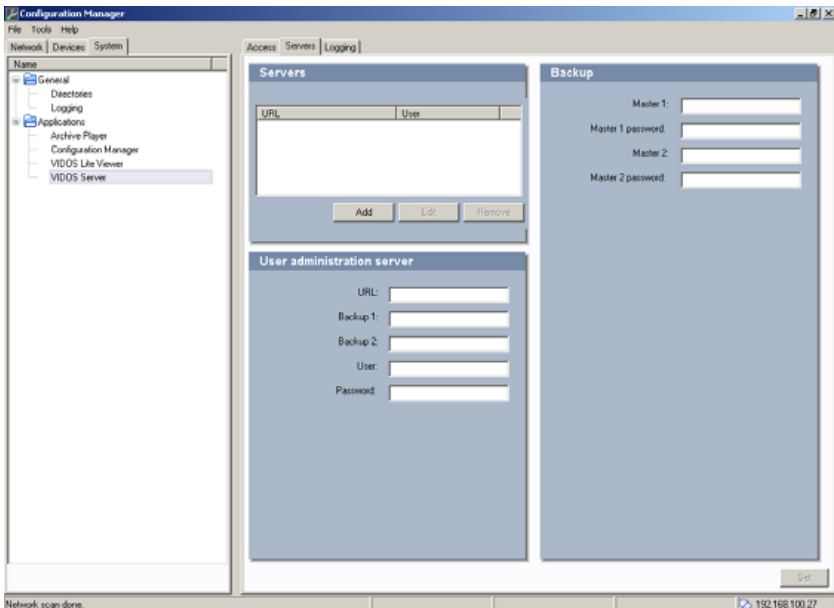
- Servidor de reserva (Backup)

Um servidor de reserva substitui o servidor em caso de falha. As alterações efectuadas à configuração do servidor são automaticamente transferidas para o servidor de reserva.

- Servidor de administração de utilizadores (User administration server)

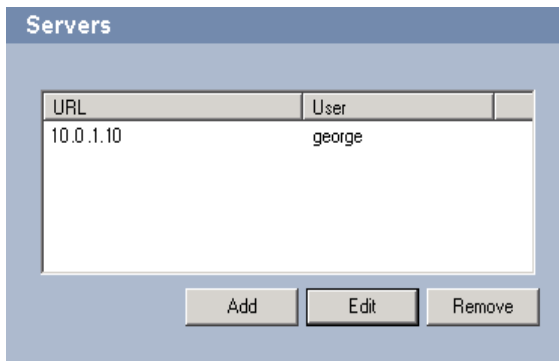
Pode configurar um servidor separado exclusivamente para administração central de utilizadores. O servidor de administração de utilizadores gere apenas utilizadores, e não dispositivos. Um servidor de administração de utilizadores pode também ser apoiado por um servidor de reserva.

As definições atribuídas ao respectivo PC pelo seu papel enquanto servidor de administração de utilizadores ou de reserva são efectuadas no separador **Servers (Servidores)**. Abra este separador no **Configuration Manager**, conforme descrito na página 11:



Servidor

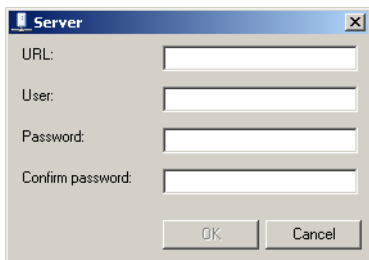
Lista outros VIDOS Server integrados no sistema para além do servidor ligado actualmente, e aos quais pretende que este servidor se ligue.



Os clientes VIDOS ligados têm acesso a dispositivos configurados num desses servidores.

1. Clique em **Add (Adicionar)**.

Verá a caixa de diálogo **Server (Servidor)**:



2. Introduza o URL do servidor que pretende adicionar. Normalmente, corresponde ao endereço IP.

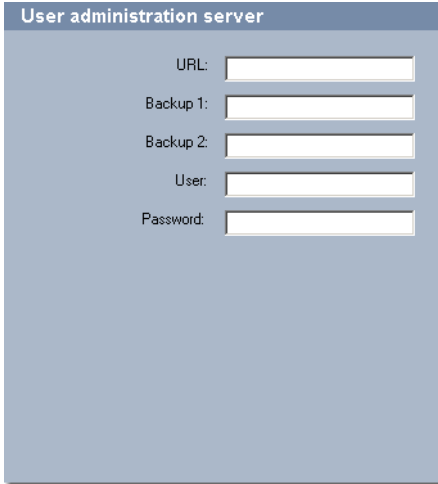
3. Introduza o nome e a palavra-passe desta ligação.

4. Clique em **OK**.

5. Clique em **Set (Definir)** para guardar as alterações no sistema.

Servidor de administração de utilizadores (User administration server)

Se pretender que os utilizadores sejam geridos centralmente num servidor do sistema VIDOS, introduza aqui o URL (endereço IP) do servidor de administração de utilizadores.



The image shows a screenshot of a configuration window titled "User administration server". The window has a light blue background and a title bar. It contains five input fields, each with a label to its left: "URL:", "Backup 1:", "Backup 2:", "User:", and "Password:". The input fields are empty and have a white background with a thin border.

Se necessário, introduza o endereço IP dos servidores de reserva (Backup 1 e Backup 2) para administração de utilizadores. Deixe em branco os campos correspondentes se não estiver a usar um servidor de reserva para administração de utilizadores.

Introduza o nome de utilizador (User) e a palavra-passe (Password). O utilizador tem de pertencer ao grupo **servers (servidores)** e estar criado no servidor de administração de utilizadores.

Esta definição não é efectuada no servidor de administração de utilizadores. Neste, os campos são mantidos em branco.

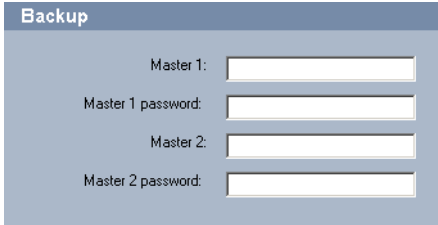
Nota

Confirme todas as alterações e entradas clicando em **Set (Definir)**.
Só assim as alterações são validadas.

Servidor de reserva (Backup)

Um servidor de reserva garante que os dados dos utilizadores e os dispositivos se mantêm disponíveis no sistema em caso de falha do servidor principal ou da ligação.

Se for o próprio servidor ligado a ser usado como servidor principal, estes campos são mantidos em branco:



Se for o próprio servidor ligado a ser usado como servidor de reserva, introduza os endereços IP dos PCs para os quais aquele passará a funcionar como servidor de reserva (**Master 1 (Principal 1)** e **Master 2 (Principal 2)**).

Para cada ligação, introduza o palavra-passe do utilizador **backup (reserva)**. O utilizador **backup (reserva)** tem de ser criado no servidor principal, pertencendo ao grupo **servers (servidores)**.

Nota

Confirme todas as alterações e entradas clicando em **Set (Definir)**. Só assim as alterações são validadas.

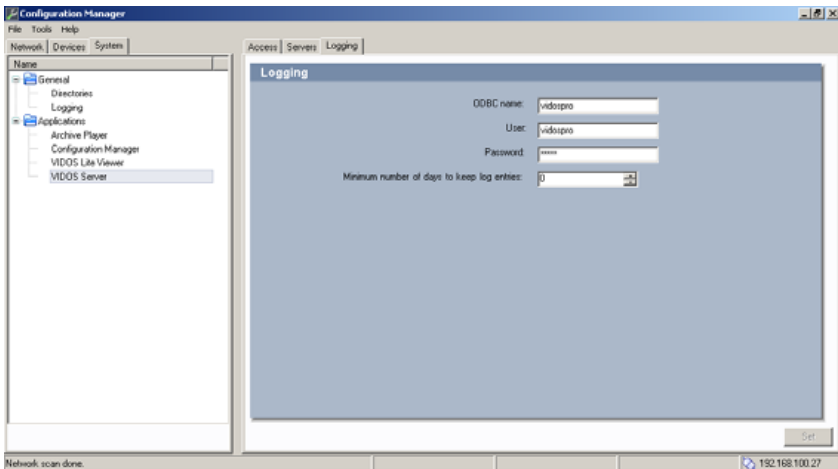
6

Registo

Os eventos dos clientes VIDOS são registados no servidor, p. ex., as ligações a câmaras. Os eventos de servidor são também registados.

Por predefinição, a base de dados MSDE usada para o efeito é instalada juntamente com o VIDOS Server e está pré-configurada para introdução imediata de dados.

Pode alterar as definições desta base de dados no Configuration Manager. Para o fazer, abra **System (Sistema) > General (Geral) > Logging (Registo)**, conforme descrito na página 11:



Após a instalação, introduz-se **vidospro** nos campos ODBC name (Nome ODBC) e User (Utilizador).

A palavra-passe é **vidos**.

Nota

Modifique imediatamente a palavra-passe para evitar acesso não autorizado ao servidor!

Em **Minimum number of days to keep log entries (Número mínimo de dias para manter entradas de registo)**, o valor predefinido é **0** (zero). Dessa forma, todos os dados registados ficam guardados permanentemente.

Se pretender que os dados registados se mantenham guardados apenas durante um determinado período de tempo, introduza um valor diferente.

Se não quiser usar a função de registo, apague as entradas em ODBC name (nome ODBC), User (utilizador) e Password (palavra-passe). A função de registo será desactivada.

7

Administração de dispositivos

Num sistema VIDOS, o VIDOS Server é responsável pela administração central de dispositivos: Use o Configuration Manager para adicionar dispositivos ao sistema, sincronizar as definições de vários dispositivos e permitir ou recusar aos utilizadores acesso selectivo a dispositivos.

Nota

Enquanto estiver a editar definições de dispositivos, o Configuration Manager não deverá ser iniciado em clientes ligados ou noutros servidores. De igual forma, as páginas de configuração da interface do browser de Internet para um dispositivo não deverão ser acedidas em simultâneo em qualquer ponto do sistema.

Num cliente VIDOS, são exibidos apenas os dispositivos que tenham sido adicionados ao sistema por um servidor e aos quais o utilizador registado possua autorização de acesso.

Atribuição de dispositivos

1. Inicie o **Configuration Manager** em qualquer computador do sistema VIDOS.
2. Ligue-se ao servidor (detalhes na página 11).
A lista **Network (Rede)** apresenta todos os dispositivos que se encontram no sistema.
3. Se necessário, clique em **Refresh (Actualizar)**.
4. Seleccione a lista **Devices (Dispositivos)** e depois clique em **Edit... (Editar...)**.
Surgirá a caixa de diálogo **Device assignment (Atribuição de dispositivos)**.
5. Através da função "arrastar e largar", arraste da esquerda para a direita da caixa de diálogo os dispositivos que pretende disponibilizar no sistema.

Nota

Para obter mais detalhes, consulte a documentação separada do CONFIGURATION MANAGER.

6. Clique em **OK**.
Os dispositivos atribuídos são agora exibidos nos clientes VIDOS.

Privilégios

O acesso a dispositivos é especificado separadamente para cada um deles, com referência a cada grupo de utilizadores.

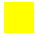
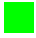


1. No lado esquerdo do ecrã **Configuration Manager**, seleccione a lista **Devices (Dispositivos)** e seleccione um dispositivo.
2. No lado direito do ecrã **Configuration Manager**, seleccione o separador **Privileges (Privilégios)**.

Privileges		Device	Camera 1	Camera 2	Camera 3	Camera 4	Camera 5	Camera 6	Camera 7	Camera 8
■ Live viewing										
■ View and PTZ control										
■ Ovrerule										
■ No access										
1 admin	<input type="checkbox"/>									
2 surveillance	<input type="checkbox"/>									
3 security	<input type="checkbox"/>									
4	<input type="checkbox"/>									

Todos os grupos de utilizadores criados no servidor são listados na primeira coluna da tabela.

3. Seleccione a coluna **Device (Dispositivo)** se pretender que os utilizadores deste grupo tenham acesso a este dispositivo.
Normalmente, a maioria dos utilizadores de clientes têm acesso a um NVR.
4. Clique com o botão direito do rato sobre uma das células e seleccione, a partir do menu de contexto, a autorização para a respectiva câmara do respectivo grupo de utilizadores.
5. Pode configurar colunas ou linhas inteiras de uma só vez clicando sobre o respectivo cabeçalho e seleccionando a definição pretendida a partir do menu de contexto.
6. Clique em **Set (Definir)** para guardar as alterações no sistema.

Os seguintes privilégios de acesso podem ser definidos para câmaras:

Cor	Privilégio
 amarelo	Live viewing (Visualização em directo) - Os dados de vídeo em directo podem ser exibidos.
 verde	View and PTZ control (Visualização e controlo PTZ) - Os dados de vídeo podem ser exibidos e a câmara pode ser controlada.
 azul	Override (Rejeitar) - Os dados de vídeo podem ser exibidos e a câmara pode ser controlada. Um utilizador com este privilégio tem acesso à câmara, mesmo que outro utilizador a esteja a usar com exclusividade. Porém, não possui a opção de exclusividade de utilização da câmara. Esta definição pode ser usada para permitir que um responsável pela segurança, com prioridade mais elevada, controle uma câmara com direito de preferência face a um utilizador normal, em caso de alarme, mesmo que o utilizador esteja, na realidade, a usar essa câmara em exclusivo.
 vermelho	No access (Sem acesso) - O grupo de utilizadores não tem acesso à câmara em causa.

8

Informações sobre o trabalho no cliente

Quando trabalhar num cliente VIDOS, tenha presentes as informações listadas aqui.

Acesso local

A licença para um cliente VIDOS num sistema baseado em servidor é diferente da usada numa instalação VIDOS sem servidor.

Uma estação de trabalho VIDOS integrada num sistema cliente/servidor fornece apenas acesso local limitado.

Se o cliente estiver ligado ao servidor (**Global Settings (Definições Globais) > Server (Servidor)**), o acesso local é possível apenas através do registo como **admin** e da introdução da respectiva palavra-passe.

Pode registar-se no PC do cliente como utilizador **admin** para:

- Efectuar alterações necessárias ao endereço IP do servidor usado
- Criar e editar mapas das instalações e áreas de trabalho
- Configurar gestão de alarmes

Informações sobre ligação

Para descobrir qual o servidor que está a ser utilizado em dado momento, no VIDOS clique em **Help (Ajuda) > About... (Sobre...)**.

Se um servidor não estiver disponível no acto de registo, significa que o utilizador está ligado a um servidor de reserva. Se o servidor falhar durante o funcionamento e o sistema mudar para um servidor de reserva, é enviada uma mensagem aos membros do grupo de utilizadores **admin**. Se surgir esta mensagem, verifique se o servidor está disponível.

Contactos e Assistência Técnica (Endereço) **9**

Endereço de contacto

Bosch Sicherheitssysteme GmbH
Robert-Koch-Straße 100
85521 Ottobrunn
Alemanha

E-mail: de.securitysystems@bosch.com
Internet: www.bosch-sicherheitssysteme.de

Assistência técnica

Se tiver questões a respeito dos programas do VIDOS Pro Suite, poderá encontrar informações adicionais na Internet em:

www.vidos.net

Para obter apoio técnico, contacte:

Europa

Bosch Security Systems B.V.
P.O. Box 8000
25600 Eindhoven, Países Baixos

Telefone: +31 (0)40 27 83955
Fax +31 (0)40 27 86668

E-mail: emea.securitysystems@bosch.com
Internet: www.boschsecurity.com

Américas

Bosch Security Systems
130 Perinton Parkway
Fairport, New York, 14450, E.U.A.

Telefone: +1 585 223 4060

Fax: +1 585 223 9180

E-mail: security.sales@us.bosch.com

Internet: www.boschsecurity.us

Índice

A

Aceder a autorizações	27
Acesso (separador)	13
Acesso a dispositivos	26
Acesso local	29
admin (grupo de utilizadores)	17
admin (nome de utilizador)	10, 29
Assistência técnica	31
Autorizações	13
Menu Ligação	15

B

backup (nome de utilizador)	22
-----------------------------------	----

C

Chave de activação	7
Código de activação	7
Código de autenticação	7
Código de instalação	7
Configuration Manager	4

D

Documentação	
adicional	4

E

Endereço de contacto	31
----------------------------	----

G

Grupo de utilizadores	13
-----------------------------	----

I

Informações sobre ligação	29
---------------------------------	----

L

License Viewer	7
Ligação ao servidor	
desligar	10
estabelecer	10, 11

P

Prioridade (autorização)	14
Privilégios (separador)	26

R

Rede (lista)	25
Registo (separador)	23
Requisitos do sistema	4

S

servers (grupo de utilizadores)	17
Servidor (separador)	19
Servidor de administração de utilizadores	19
Servidor de reserva	19
Símbolos	3
Sistema (lista)	11
Sistema de servidor	9
Sistema operativo	5
svadmin (nome de utilizador)	11

V

VIDOS Pro Suite	4
-----------------------	---

Bosch Sicherheitssysteme GmbH
Robert-Koch-Straße 100
85521 Ottobrunn
Alemanha
www.bosch-sicherheitssysteme.de

Bosch Security Systems B.V.
P.O. Box 8000
25600 JB Eindhoven
Países Baixos
www.boschsecuritysystems.com

© 2006 Bosch Sicherheitssysteme GmbH
Sujeito a alterações.
3504B-S/0906/pt/2



BOSCH
Tecnologia para a vida