



ADAPTADOR USB DE MONITOR



Manual de Instalação Rápida

DA-70834

1. Instalar o controlador

Cuidado: NÃO ligar o adaptador ao seu computador sem primeiro ter procedido à instalação do controlador fornecido.

Introduzir o CD fornecido no controlador do disco e o programa de instalação correrá automaticamente quando o CD do Controlador é introduzido. Depois seguir as instruções no ecrã para finalizar a instalação.

Para os utilizadores de Windows Vista / Windows 7:

- Clicar em **Run Setup.exe** para executar o programa de instalação.
- Se aparecer uma caixa de diálogo **User Account Control** quando está a tentar instalar um programa, introduza a palavra-passe do administrador ou clique em **Allow** para iniciar a instalação.
- Quando solicitado para reiniciar o computador, clicar em **Yes**. Tenha em conta que é sempre necessária uma reinicialização para uma instalação com sucesso. Se não aparecer o pedido para reinicializar, certificar que a reinicialização é feita manualmente.

Para os utilizadores de Windows 2000 /
Windows XP:

- Se for solicitada uma correcção ao sistema depois do ficheiro de configuração ter corrido, deve descarregar e instalar em primeiro lugar o corrector necessário. Após isto, executar de novo o ficheiro de configuração para instalar o controlador.

2. Fazer a ligação

Ligar a extremidade mais pequena do cabo USB ao adaptador Depois ligar a outra extremidade do cabo USB a uma porta USB 2.0 do seu computador.

Se o seu monitor ainda não estiver ligado ao adaptador, deve fazer a ligação e ligar a alimentação do monitor.

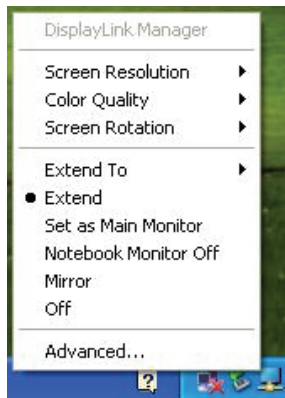
Depois da ligação, o Windows completará automaticamente a instalação. No Windows Vista, se o monitor suplementar estiver sem imagem, deve reiniciar de novo o seu sistema.

Nota: **Antes da instalação estar completada, é normal durante algum tempo a imagem do ecrã tremida a preto.**

3. Mudar o modo do monitor

Existem várias formas nas quais pode utilizar o monitor ligado ao adaptador. O monitor suplementar pode ser configurado para usar tanto o "modo espelho" como "modo alargado" (alarga o seu posto de trabalho Windows para um monitor suplementar).

Clicar no ícone **DisplayLink Device** para controlar o dispositivo do adaptador e seleccionar a configuração **Display Properties** conforme se indica abaixo.



- **Modo Alargado:** O ecrã faz parte do posto de trabalho alargado
- **Modo Espelho:** O ecrã copia o conteúdo do ecrã principal
- **Modo Desligado:** O ecrã está preto.
- **Configurar como Monitor Principal:** O ecrã é o ecrã principal.
- **Monitor do computador portátil desligado:** O ecrã do computador portátil está preto e o ecrã DisplayLink é o ecrã principal.

Este **Manual de Instalação Rápida** descreve apenas as instruções básicas de instalação. Para mais informação deve consultar o ***Manual do Utilizador*** no CD-ROM fornecido.