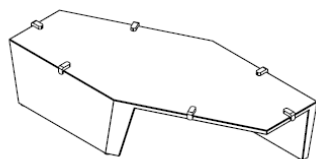


Mesa, sem travões

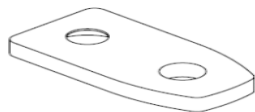


Mesa, com travões

Opções de mesa

Componentes incluídos:

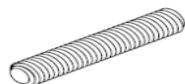
- Mesa totalmente montada com quatro deslizantes de aço inoxidável instalados
- Para opção de montagem de superfície: (2) marcadores de montagem de superfície, (2) parafusos escareadores de cabeça sextavada 3/8-16 x 5/8" (bases instaladas)
- Para opção embutida: (4) hastes roscadas 3/8-16 x 2" (bases soltas)



2x – âncoras
(montagem de superfície)



2x – parafusos
(montagem de superfície)



4x – hastes roscadas
(embutida)

Ferramentas necessárias para montagem de superfície ou opção embutida:

- Óculos de segurança
- Martelo de perfuração com bits de alvenaria
- Chave sextavada de 7/32" (para opção de montagem à superfície)
- (2) Âncoras não-corrosivas, com um máximo de diâmetro de 3/8" (opção de montagem de superfície)
- Cola de ancoragem química (Hilti HIT RE 500 ou equivalente) (opção embutida)

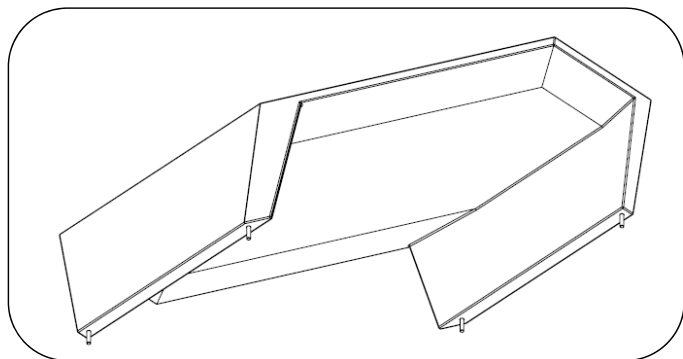


Fig. 1

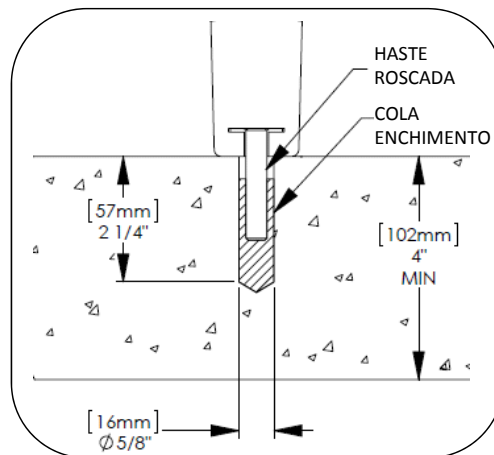


Fig. 2

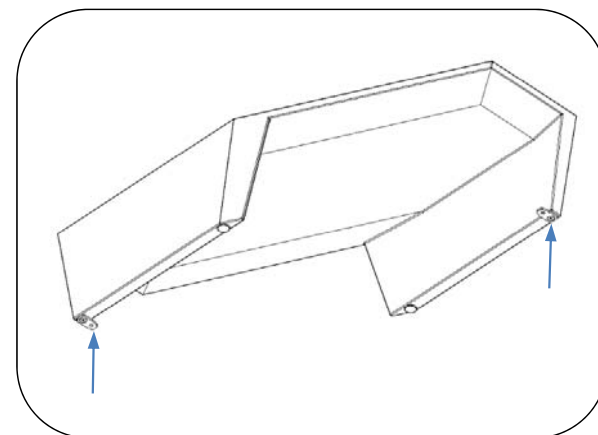


Fig. 3

PROCEDIMENTO DE INSTALAÇÃO:

1. Prepare a placa de betão adequada tal como indicado.
2. Banco autônomo com deslizantes instalados. A unidade pode ser colocada no lugar.

Nota: NÃO ARRASTE a unidade no betão ou outras superfícies duras. Isto poderá danificar o produto.

Para MONTAGEM DE SUPERFÍCIE:

1. Coloque a mesa em material protetor.
2. Verifique se os marcadores de montagem de superfície estão apertados e seguros, ver Fig.3.
3. Coloque a unidade no lugar e marque os locais de perfuração.
4. Mova a unidade e faça os orifícios de acordo com o diâmetro e profundidade indicados pelo fabricante. Limpe os orifícios de detritos.
5. Coloque a unidade em posição e instale o hardware de ancoragem de montagem de superfície.
6. Ajuste os deslizantes para que a unidade fique estável.

Para MONTAGEM EMBUTIDA

1. Coloque a mesa em material protetor.
2. Instale quatro hastes roscadas, ver Fig.1.
3. Coloque a unidade no lugar e marque os locais de perfuração.
4. Mova a unidade e faça os buracos de acordo com as recomendações do fabricante da cola de ancoragem ou Fig.2. Limpe os orifícios de detritos.
5. Teste a unidade assegurando que os buracos têm profundidade suficiente para as hastes roscadas.
6. Encha os orifícios com cola de ancoragem. Não encha até cima.
7. Coloque a unidade no lugar. Limpe qualquer excesso de cola.