

INTRODUÇÃO:

Neste manual iremos explicar a utilização e configuração básica de seu servidor TeamSpeak3. Para maior compreensão das ferramentas do programa, usaremos o Cliente TeamSpeak3 com o patch de tradução para português. Informações de como instalar este patch também constam neste manual. Caso tenha qualquer outra dúvida favor acionar nosso **Suporte Técnico**.

1. Download e Instalação do TeamSpeak3

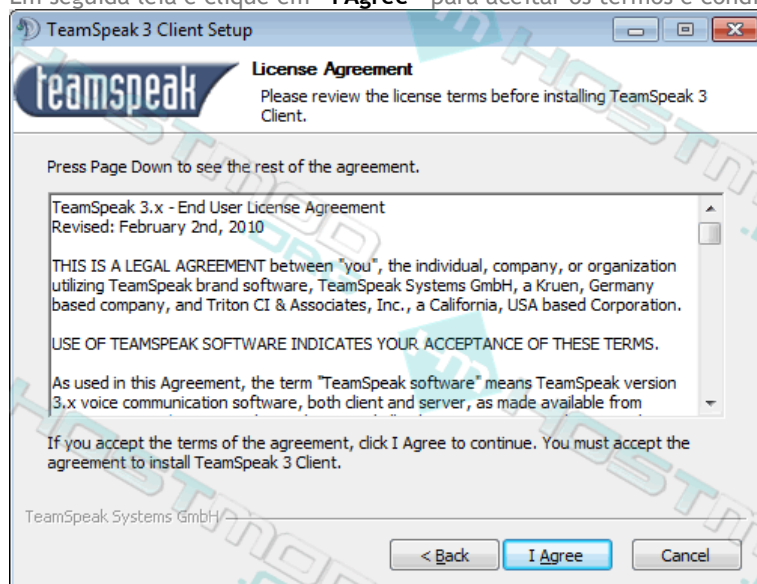
O primeiro passo é fazer o download do Cliente TeamSpeak3, para isso visite nossa área de [Downloads](#) e escolha a versão apropriada para seu sistema operacional.

Após o download execute o programa e siga as instruções abaixo para iniciar a instalação.

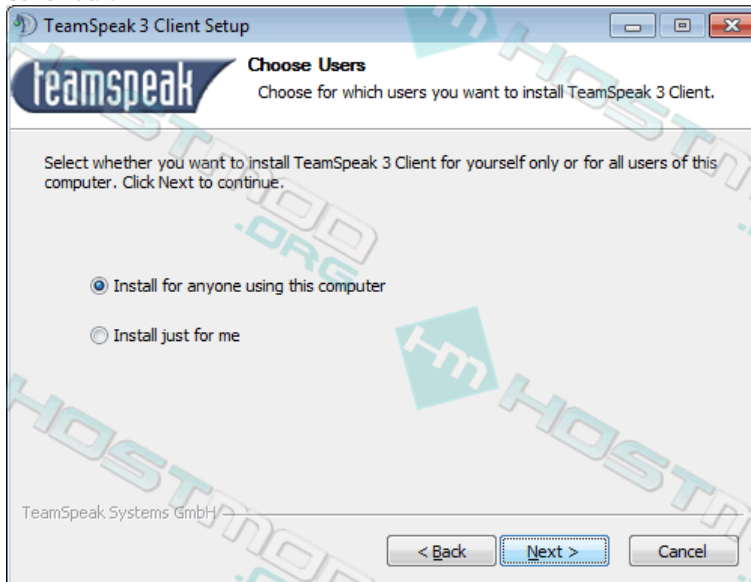
Na janela abaixo clique em **“Next”** para dar início a instalação:



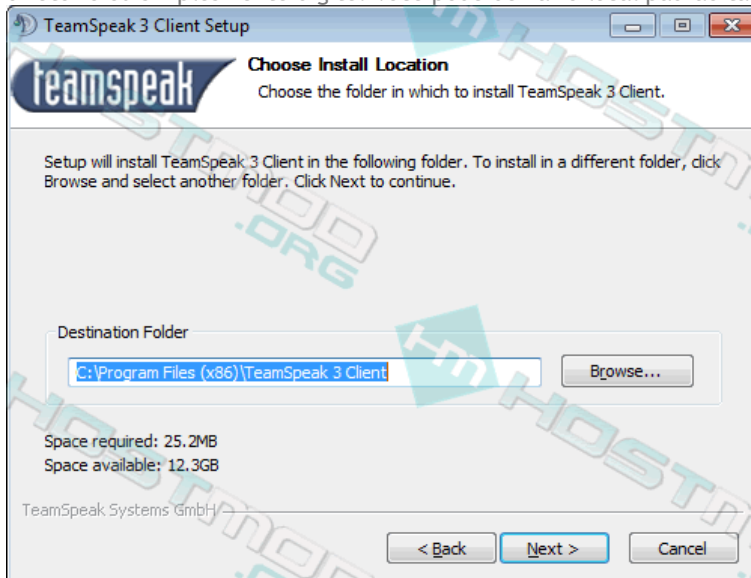
Em seguida leia e clique em **“I Agree”** para aceitar os termos e condições do programa:



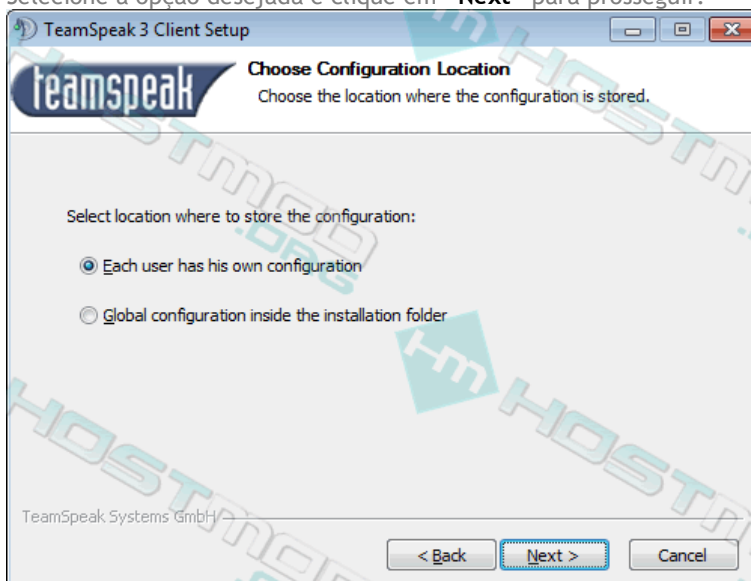
A próxima janela mostra duas opções. A primeira permite todos os usuários do computador acessar o TeamSpeak3. A segunda opção instala somente para o usuário em atividade. Escolha a opção desejada e clique em **“Next”** para continuar:



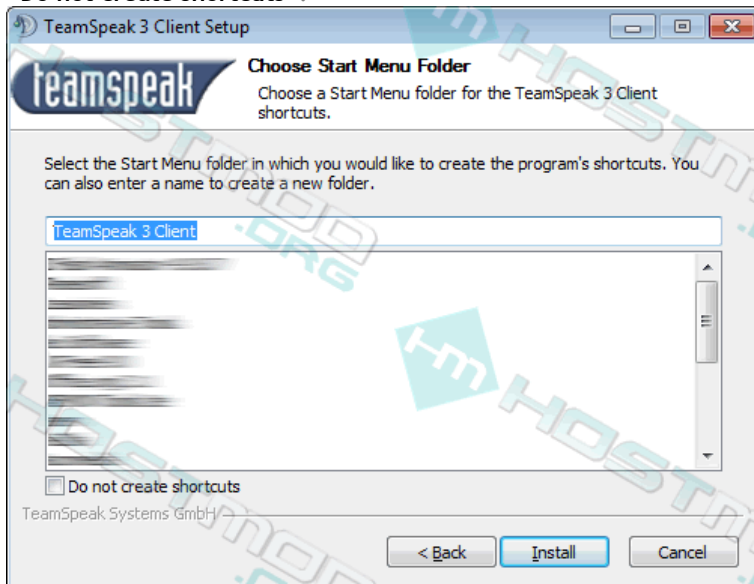
Agora escolha o local em que o programa será instalado. Caso deseje alterar o local clique em **“Browser”** e escolha o diretório ou simplesmente digite. Você pode deixar o local padrão também. Em seguida clique em **“Next”**:



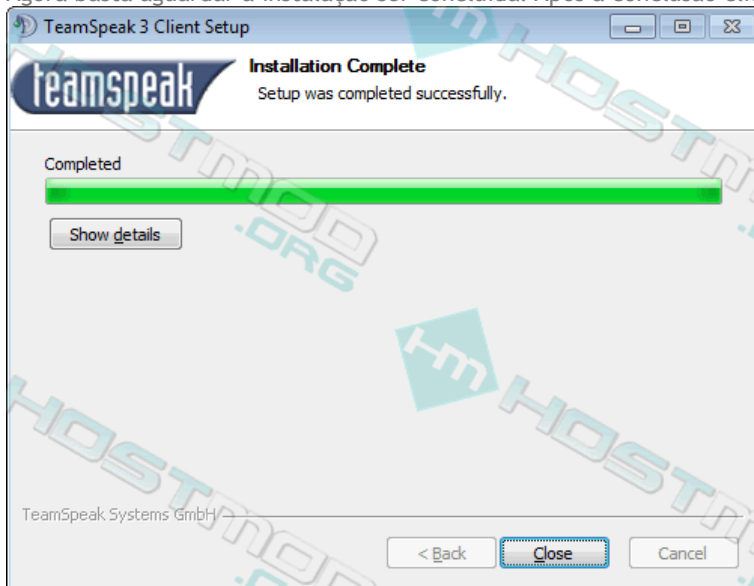
A seguir, escolha uma das opções para salvar as configurações do programa. A primeira opção define que cada usuário tem sua configuração. A segunda define que as configurações serão salvas no diretório de instalação do programa. Selecione a opção desejada e clique em **“Next”** para prosseguir:



Para criar um atalho do TeamSpeak3 em sua área de trabalho basta clicar em **“Next”**. Caso contrário marque a opção **“Do not create shortcuts”**:



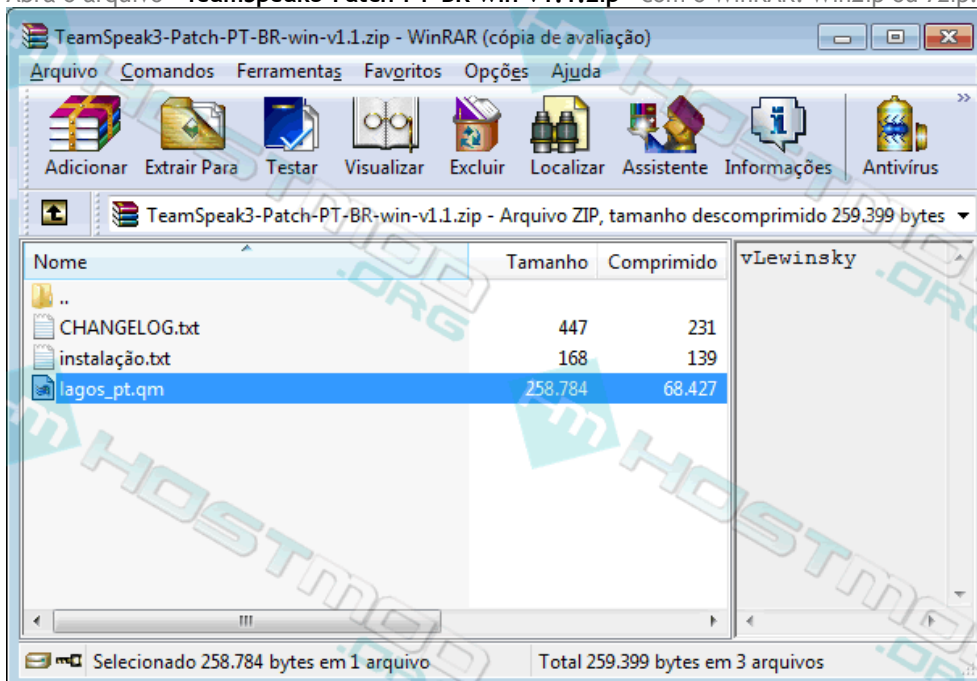
Agora basta aguardar a instalação ser concluída. Após a conclusão clique em **“Close”**:



2. Download e Instalação da Tradução para Português

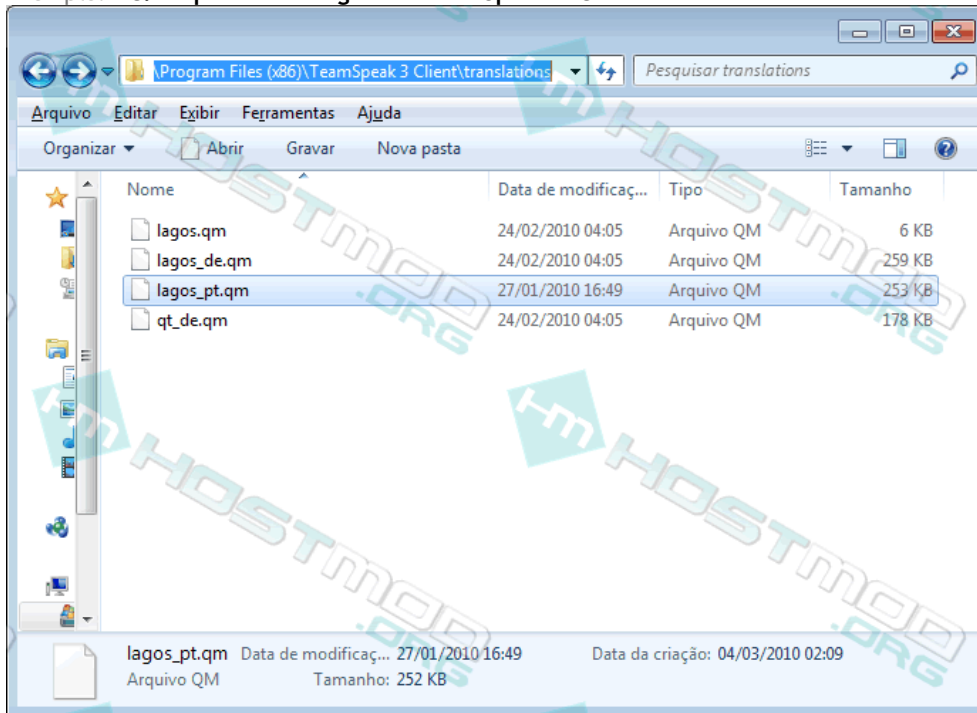
Baixe o Patch de Tradução para Português-BR na nossa área de [Downloads](#) ou [clique aqui](#) para baixar diretamente.

Abra o arquivo **“TeamSpeak3-Patch-PT-BR-win-v1.1.zip”** com o WinRAR. WinZip ou 7zip:



Em seguida extraia o arquivo “lagos_pt.qm” para a pasta “translations” do diretório de instalação do TeamSpeak3 e está concluído:

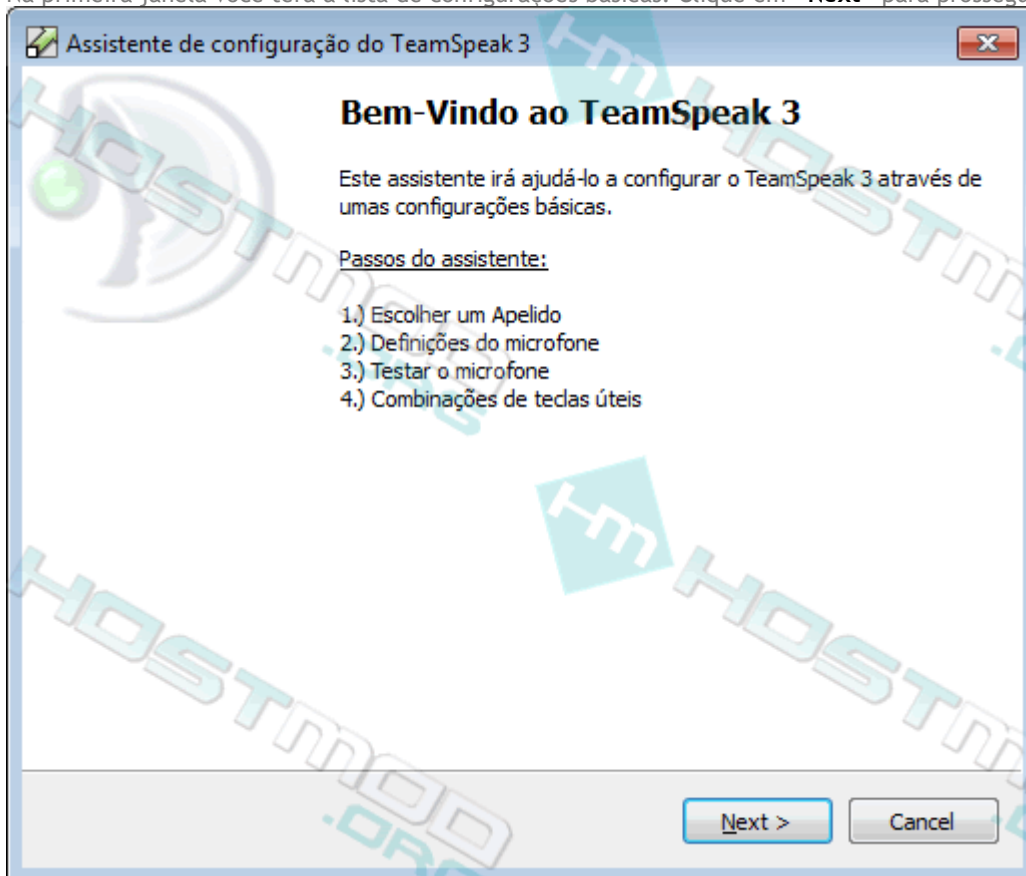
Exemplo: “C:\Arquivos de Programas\TeamSpeak 3 Client\translations”



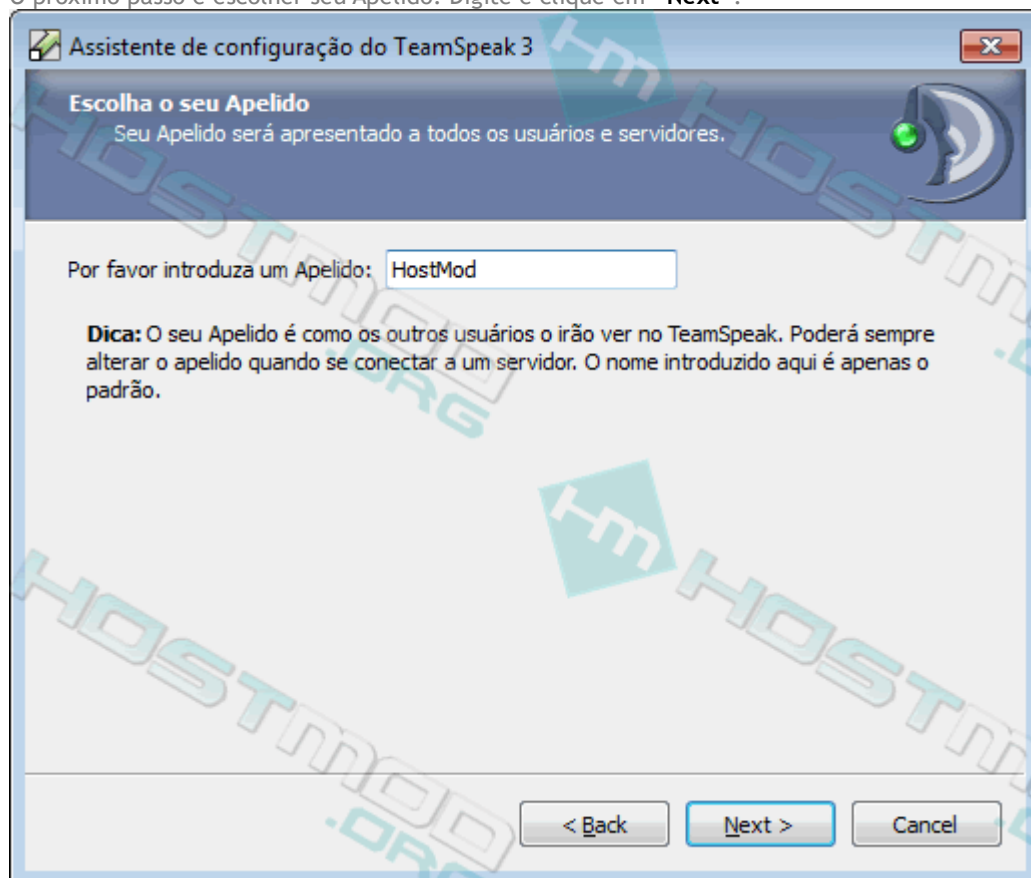
3. Assistente de Configuração

Abra seu TeamSpeak3. Ao executar o programa pela primeira vez você será levado ao “Assistente de Configuração”. Siga os passos abaixo para configurar suas preferências.

Na primeira janela você terá a lista de configurações básicas. Clique em “Next” para prosseguir:

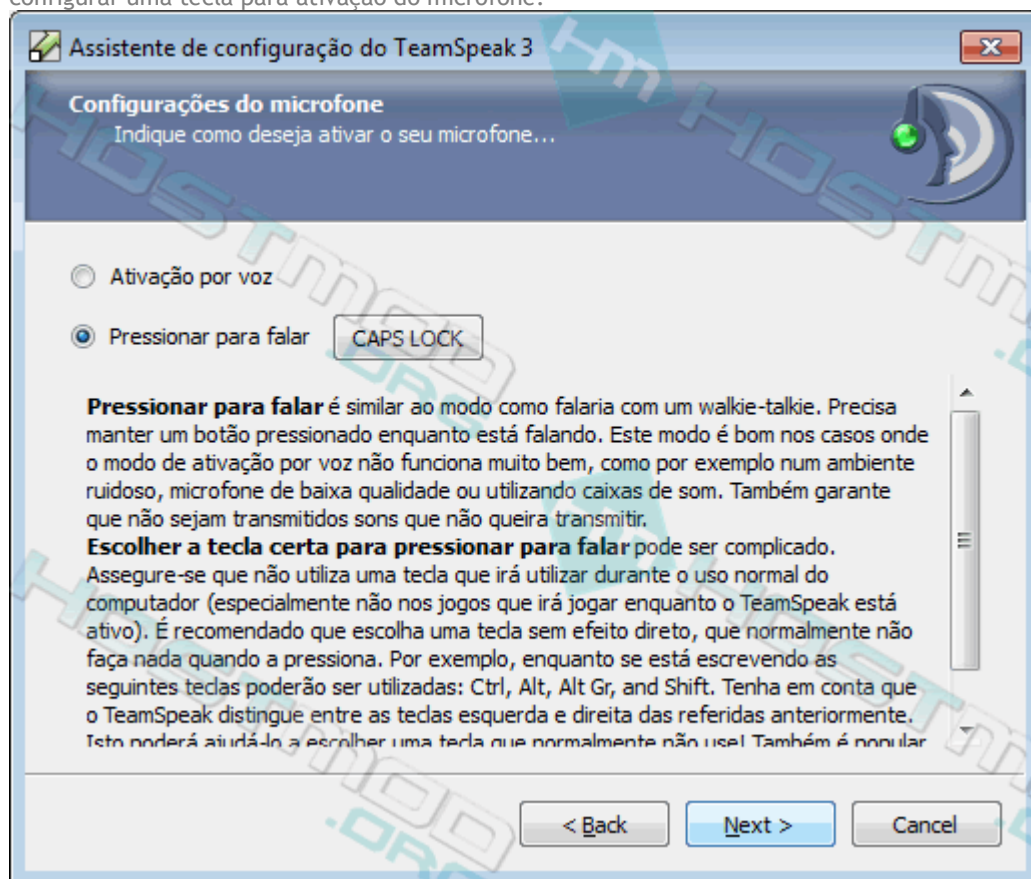


O próximo passo é escolher seu Apelido. Digite e clique em “Next”:



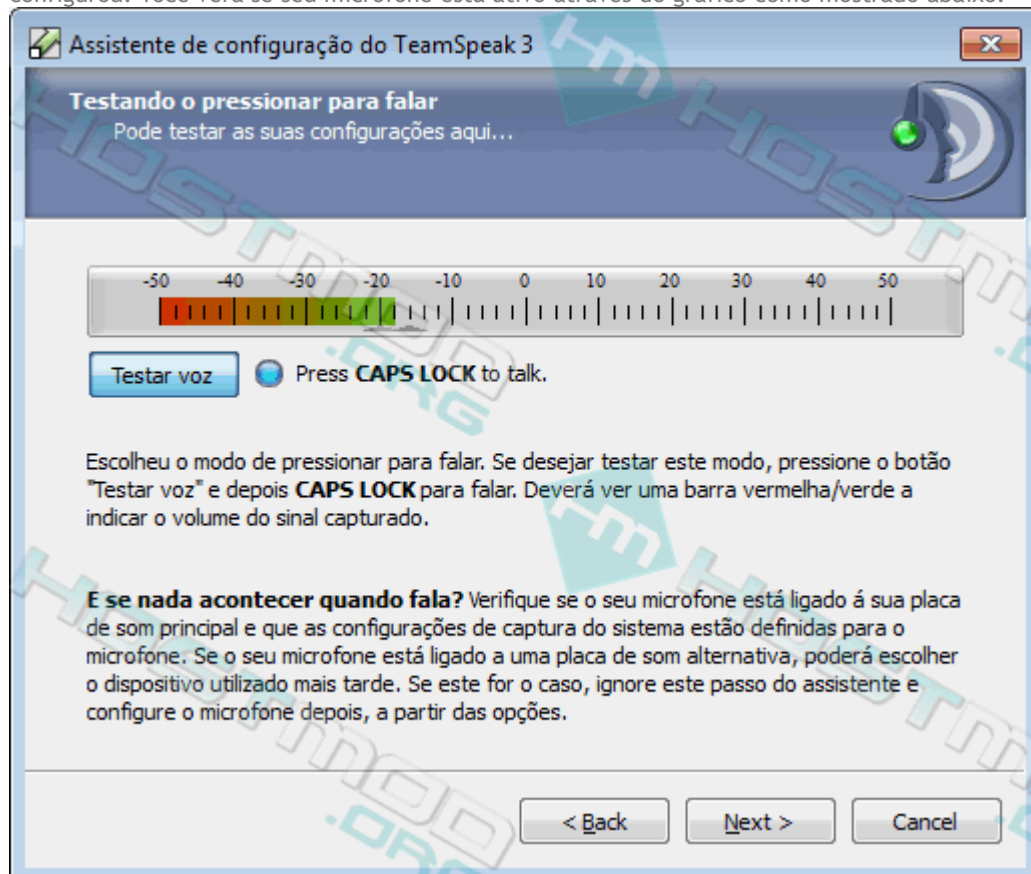
The screenshot shows the 'Assistente de configuração do TeamSpeak 3' window. The title bar says 'Assistente de configuração do TeamSpeak 3'. The main header is 'Escolha o seu Apelido' with a sub-header 'Seu Apelido será apresentado a todos os usuários e servidores.' Below this, there is a text input field labeled 'Por favor introduza um Apelido:' containing the text 'HostMod'. A tip box says: 'Dica: O seu Apelido é como os outros usuários o irão ver no TeamSpeak. Poderá sempre alterar o apelido quando se conectar a um servidor. O nome introduzido aqui é apenas o padrão.' At the bottom, there are three buttons: '< Back', 'Next >', and 'Cancel'.

Na janela seguinte são as configurações do microfone. A primeira opção “Ativação por voz”, ativa o microfone sem necessidade de se apertar uma tecla. Já na segunda opção, “Pressionar para falar”, permite que você configure uma tecla para ativar seu microfone. No caso abaixo configuramos a tecla “CAPS LOCK” mas você poderá utilizar qualquer tecla. Leia atentosamente as informações desta janela caso tenha alguma dúvida. Particularmente aconselhamos se configurar uma tecla para ativação do microfone:

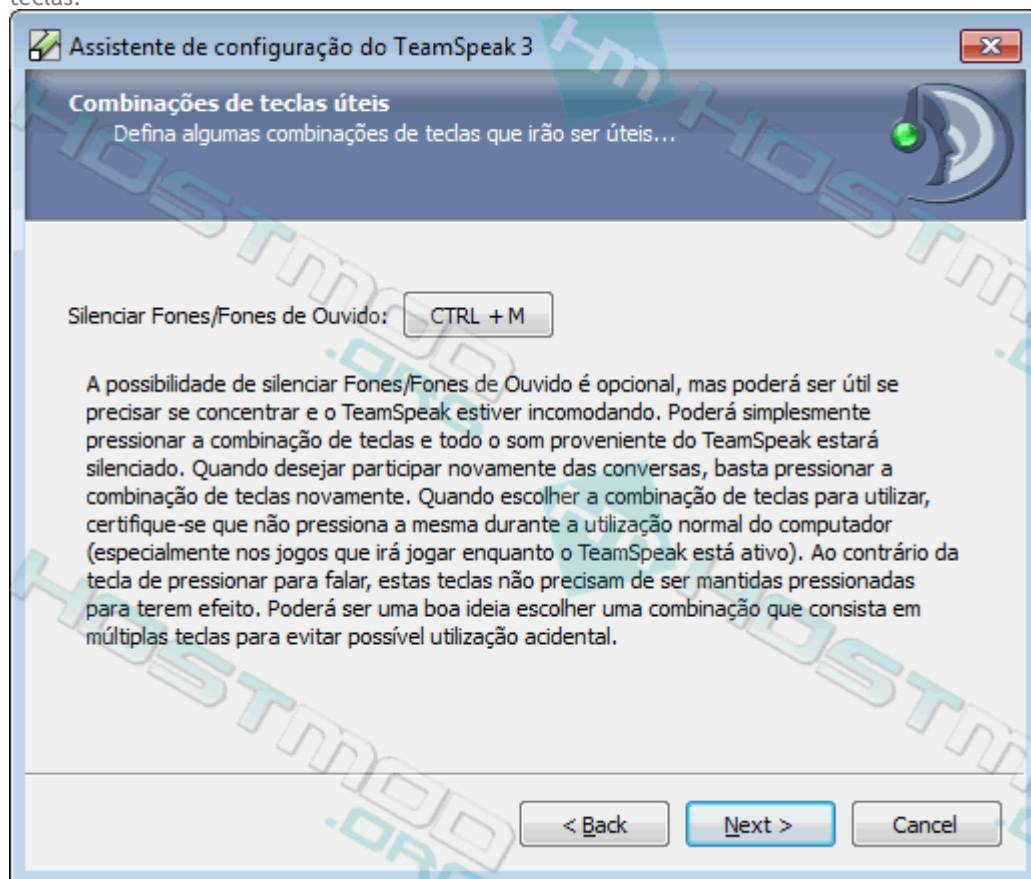


The screenshot shows the 'Assistente de configuração do TeamSpeak 3' window. The title bar says 'Assistente de configuração do TeamSpeak 3'. The main header is 'Configurações do microfone' with a sub-header 'Indique como deseja ativar o seu microfone...'. There are two radio button options: 'Ativação por voz' (unselected) and 'Pressionar para falar' (selected). Next to 'Pressionar para falar' is a button labeled 'CAPS LOCK'. Below the options, there is a large text block explaining the 'Pressionar para falar' mode: 'Pressionar para falar é similar ao modo como falaria com um walkie-talkie. Precisa manter um botão pressionado enquanto está falando. Este modo é bom nos casos onde o modo de ativação por voz não funciona muito bem, como por exemplo num ambiente ruidoso, microfone de baixa qualidade ou utilizando caixas de som. Também garante que não sejam transmitidos sons que não queira transmitir. Escolher a tecla certa para pressionar para falar pode ser complicado. Assegure-se que não utiliza uma tecla que irá utilizar durante o uso normal do computador (especialmente não nos jogos que irá jogar enquanto o TeamSpeak está ativo). É recomendado que escolha uma tecla sem efeito direto, que normalmente não faça nada quando a pressionar. Por exemplo, enquanto se está escrevendo as seguintes teclas poderão ser utilizadas: Ctrl, Alt, Alt Gr, and Shift. Tenha em conta que o TeamSpeak distingue entre as teclas esquerda e direita das referidas anteriormente. Isto poderá ajudá-lo a escolher uma tecla que normalmente não use! Também é possível...' At the bottom, there are three buttons: '< Back', 'Next >', and 'Cancel'.

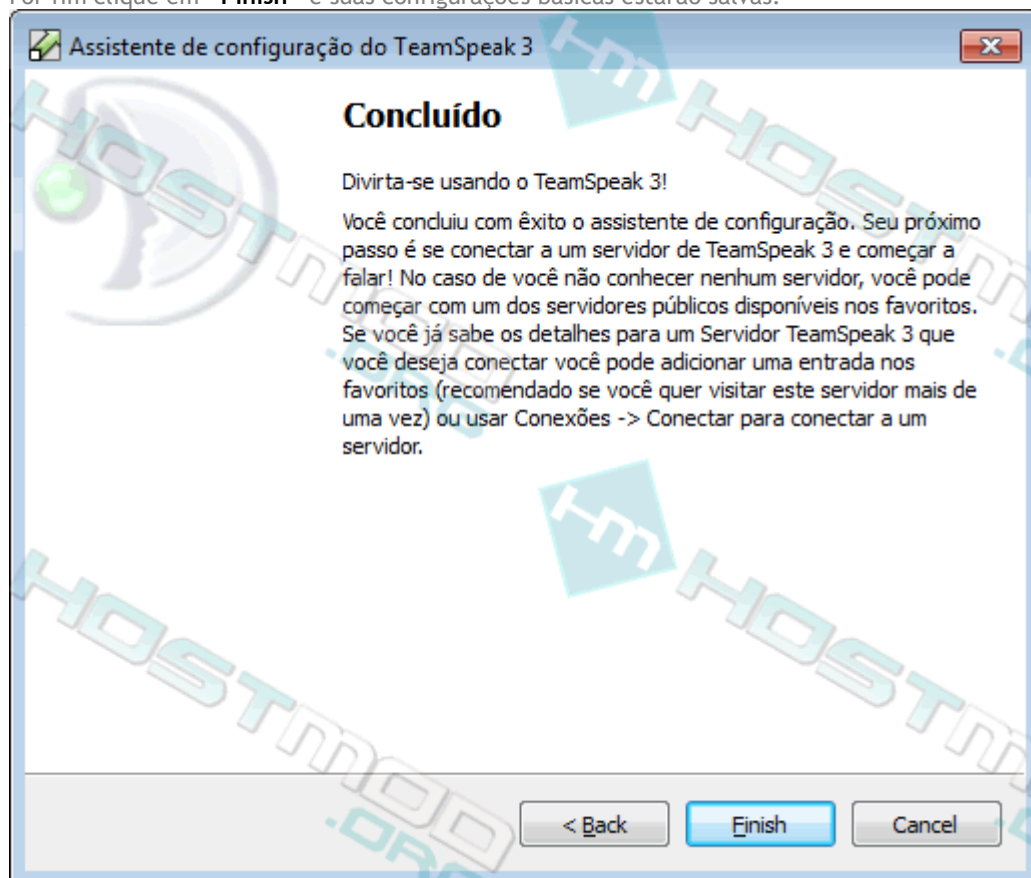
Aqui você irá testar seu microfone. Se você escolheu “Ativação por voz” no passo anterior, basta falar algo para fazer o teste. Se escolheu “Pressionar para falar” clique no botão “Testar voz” e em seguida pressionar a tecla que configurou. Você verá se seu microfone está ativo através do gráfico como mostrado abaixo:



Agora, se desejar, configure uma combinação para silenciar seu microfone e fones de ouvido. Basta clicar no botão ao lado das opções “Silenciar microfone” (somente para Ativação por voz) e entrar com uma combinação de teclas. Faça o mesmo para configurar a opção “Silenciar Fones/Fones de Ouvido”. Você poderá utilizar quaisquer combinações de teclas:



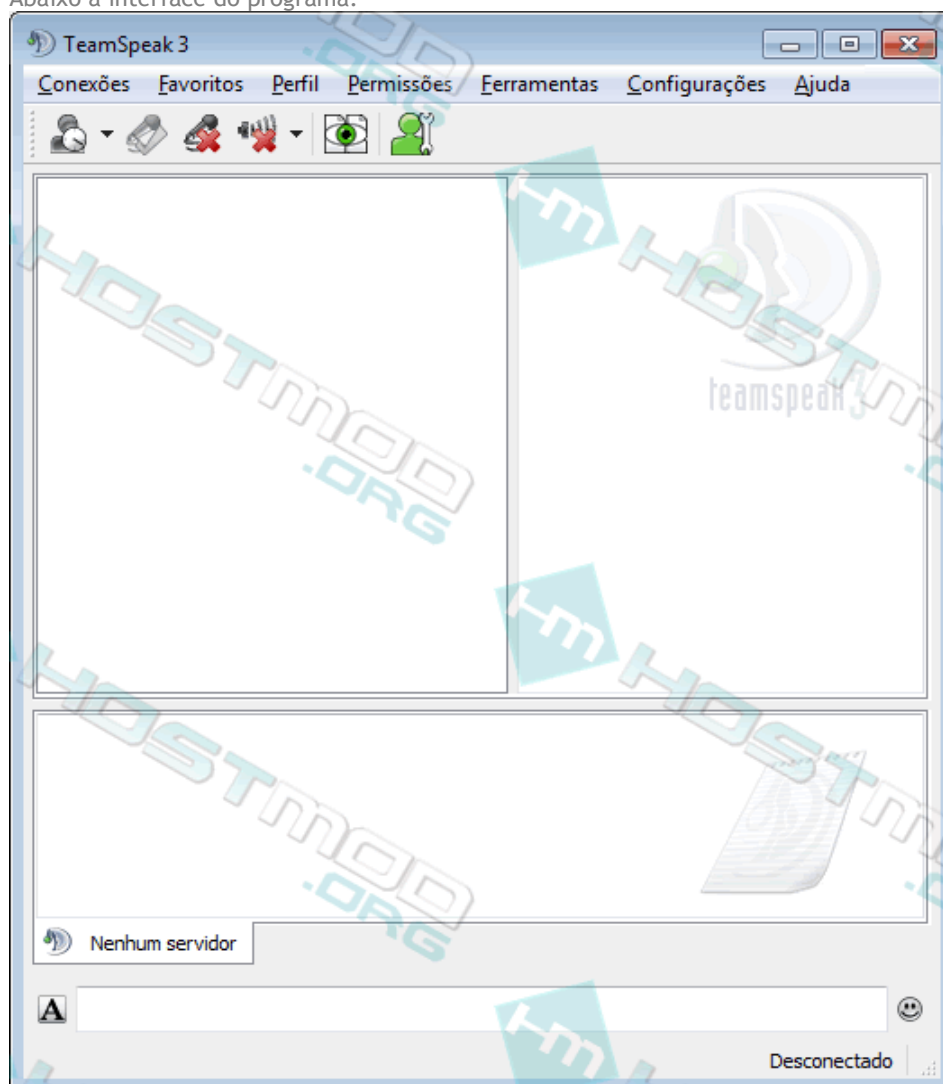
Por fim clique em “Finish” e suas configurações básicas estarão salvas:



4. Conhecendo seu TeamSpeak3

Vamos conhecer mais sobre o TeamSpeak3 e suas funções.

Abaixo a interface do programa:



Barra de Ferramentas

A barra de ferramentas contém opções básicas.



Abaixo uma descrição de cada função da barra de ferramentas padrão:



Alterar o estado para ausente

Clicando uma vez você altera seu estado para “Ausente”, clicando novamente você retorna para o estado “Online”. Clicando na seta ao lado você poderá “Definir estado de ausência global”, se ausentando de todos os servidores conectados, “Definir mensagem de ausência global”, caso deseje mostrar o motivo de sua ausência na informação de sua conta, “Ficar ausente neste servidor”, se ausentando no servidor atual, e ainda escolher um estado de ausente pré-definido.



Ativar microfone

Caso esteja conectados a vários servidores simultaneamente, seu microfone irá silenciar nos servidores não visualizados, clique neste botão para ativar novamente seu microfone nestes servidores.



Silenciar o microfone

Silencia seu microfone. Clique novamente para ativa-lo.



Silenciar Fones/Fones de Ouvido

Desativa o som de seus fones de ouvido. Clique novamente para ativar.



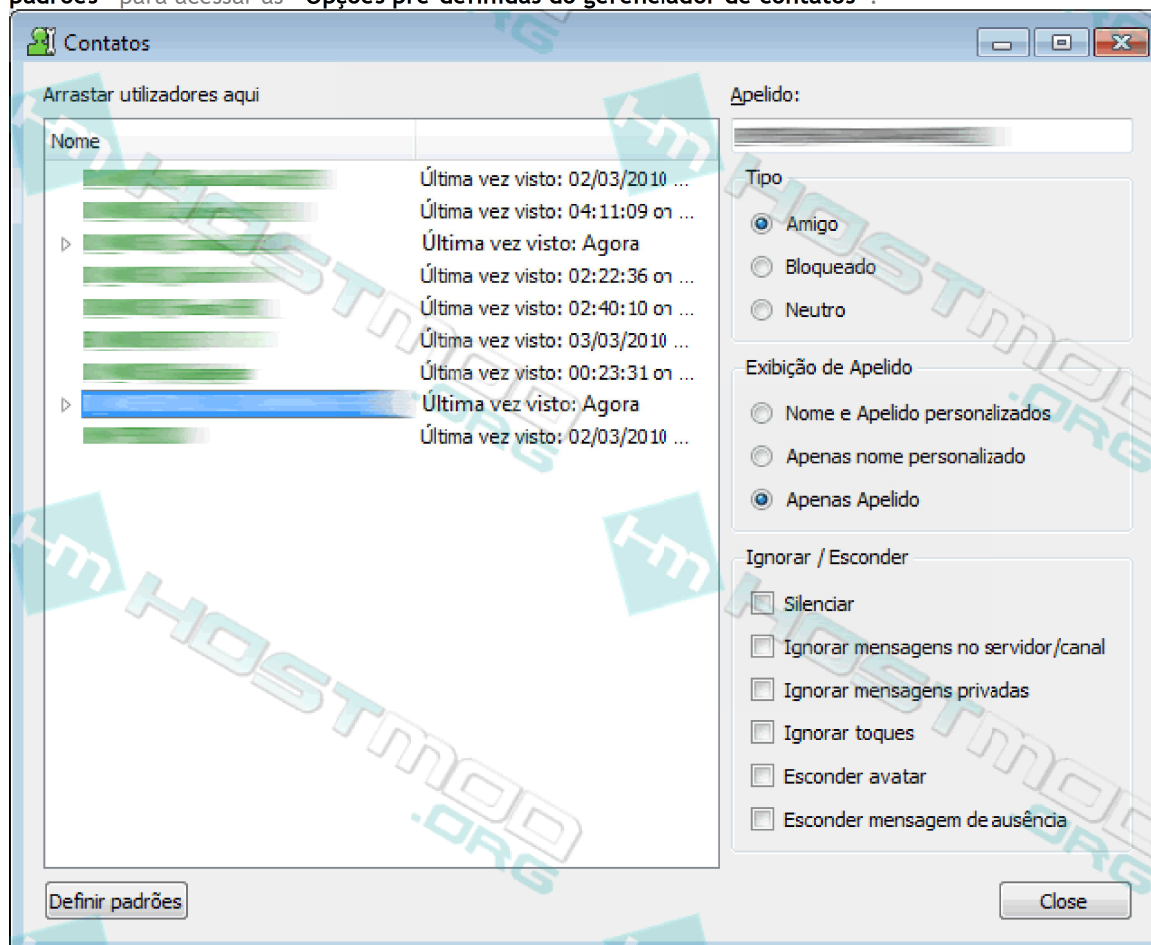
Observar em todos os canais

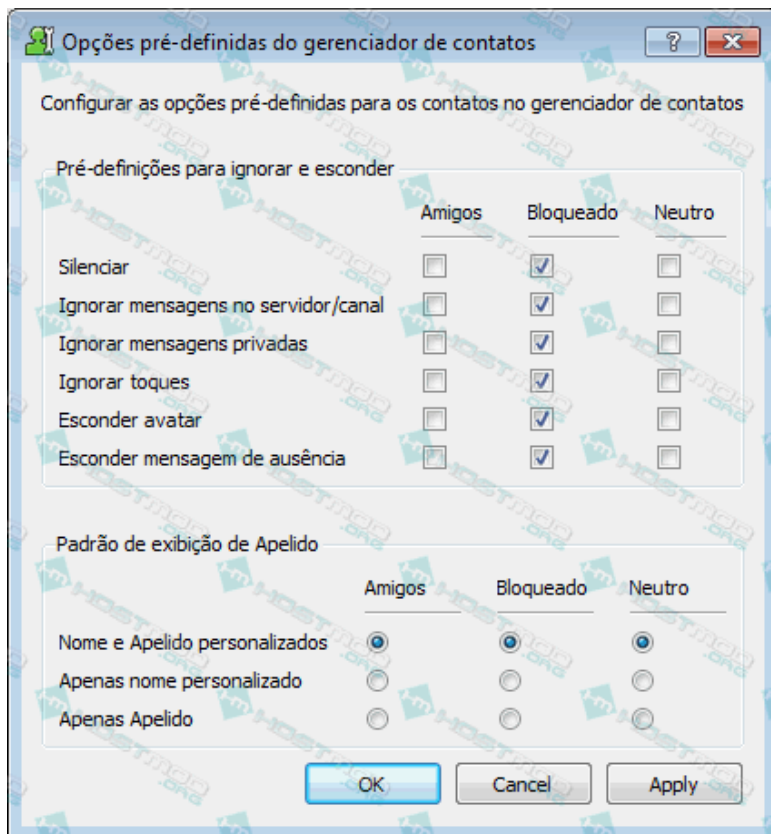
Temporariamente lhe subscreve a todos os canais.



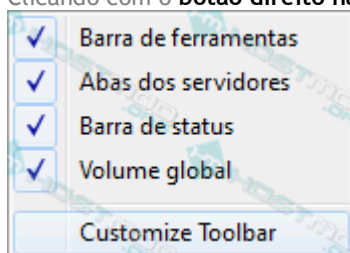
Contatos

Sua lista de contatos. Clique para abrir e visualizar. Você pode adicionar contatos clicando no usuário com o botão direito do mouse e selecionando a opção “Adicionar como amigo” ou também arrastar usuários diretamente para a janela de contatos. Em sua lista de contatos você poderá alterar algumas preferências, tais como: “Apelido” do contato selecionado (você pode editar o apelido do usuário se desejar), “Tipo” do contato (amigo, bloqueado ou neutro), “Exibição de Apelido” (nome e apelido personalizados, apenas nome personalizado ou apenas apelido), “Ignorar/Esconder” (silenciar o usuário, ignorar mensagens e toques, esconder avatar e mensagem de ausência). Você poderá visualizar também a última vez que viu seus contatos e em qual servidor. Caso deseje configurar pré-definições para ignorar e esconder e o padrão de exibição dos apelidos, clique no botão “Definir padrões” para acessar as “Opções pré-definidas do gerenciador de contatos”.





Clicando com o **botão direito na barra de ferramentas** o seguinte menu aparecerá:



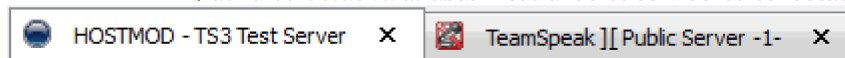
Marque todas as opções da barra de ferramentas e ela ficará como mostrado abaixo:



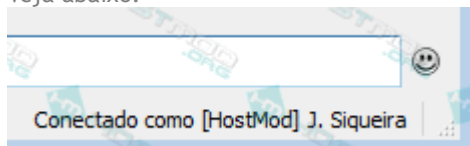
Abaixo veremos cada opção:

Barra de ferramentas: avita ou desativa a barra de ferramentas.

Abas do servidor: ativa ou desativa as abas mostrando os servidores conectados. Veja o exemplo abaixo:



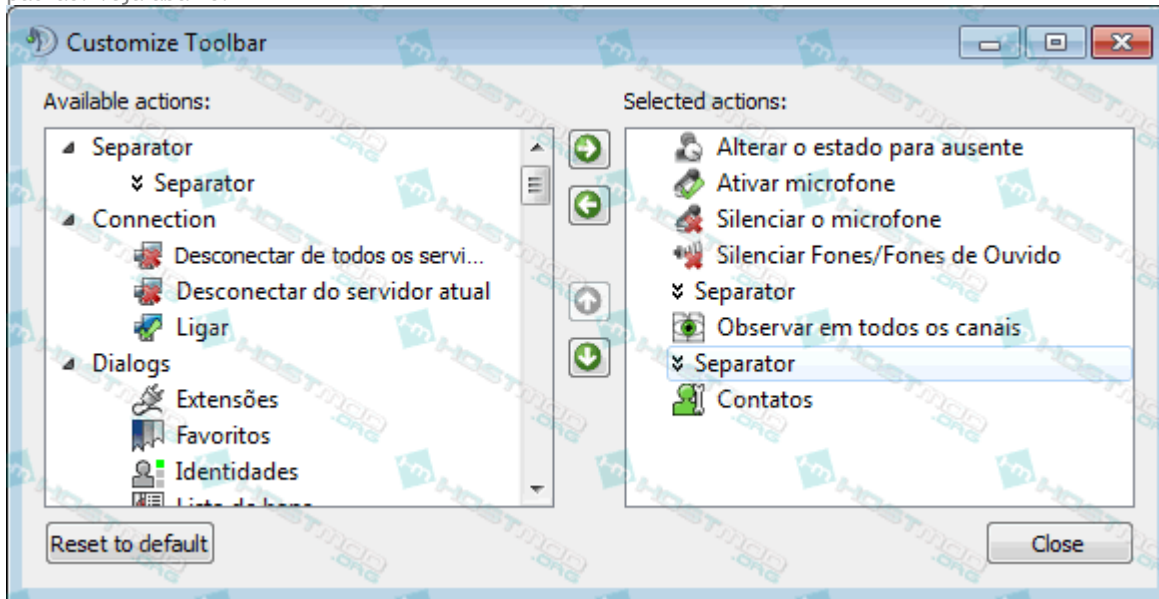
Barra de status: ativa ou desativa a barra de status mostrando com que identidade você está conectado no servidor. Veja abaixo:



Volume global: ativa ou desativa o controle de volume global. Arraste a barra para configurar o volume. Veja abaixo:

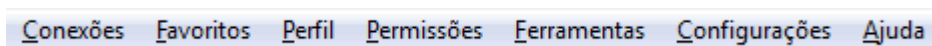


Customize Toolbar (Personalize a Barra de Ferramentas): ao clicar uma janela se abrirá. Nela é possível adicionar outras funções à sua barra de ferramentas. Selecione a ação do lado esquerdo e pressione o a seta para direita para adicionar a ação à barra de ferramentas. Para remover uma ação selecione do lado direito e pressione a seta para esquerda. Adicione ou remova um “Separador” da mesma forma. Clicando no botão “Reset to default” restaura para padrão. Veja abaixo:

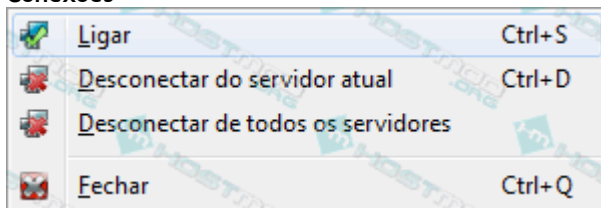


Barra de Menus

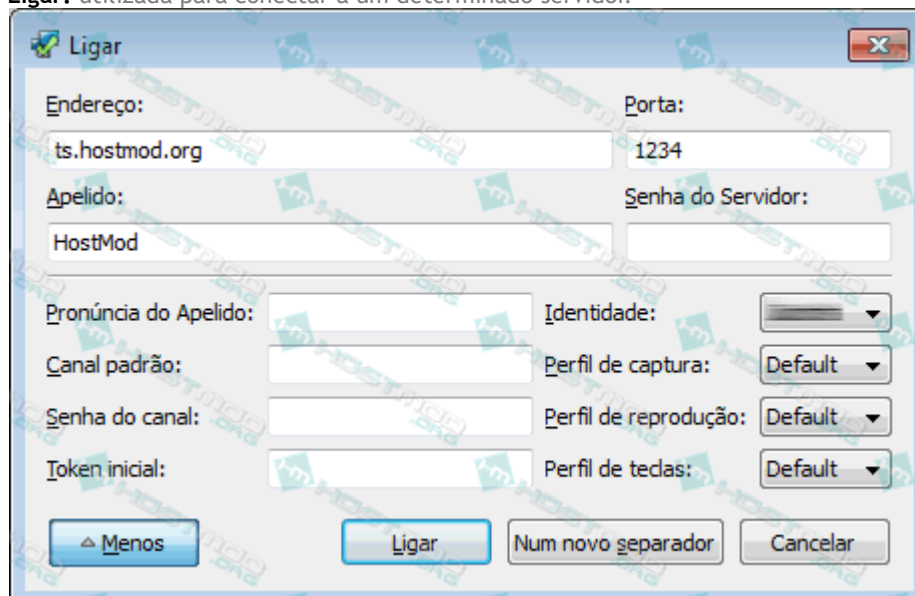
A barra de menus possui todas opções de configuração do programa.



Conexões



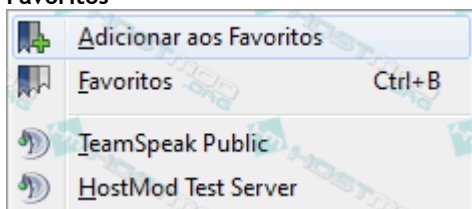
- **Ligar:** utilizada para conectar a um determinado servidor.



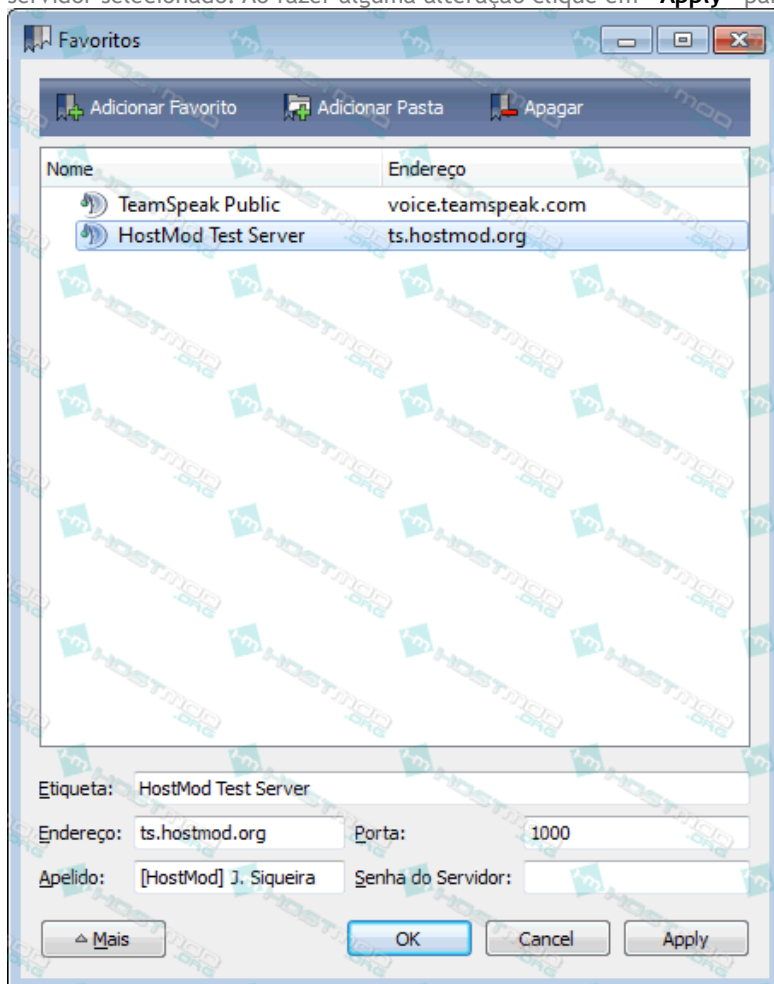
Entre com o endereço e a porta do servidor, seguido de seu apelido e senha se necessário. Abaixo, clicando no botão “Mais”, você poderá se desejar escrever uma pronúncia para seu apelido, selecionar sua identidade TeamSpeak3, escolher se deseja sempre conectar-se a um canal padrão e senha do canal se necessário, escolher seu perfil de teclas, captura e reprodução de som e código token inicial.

- **Desconectar do servidor atual:** desconecta do servidor atualmente visualizado.
- **Desconectar de todos os servidores:** desconecta de todos os servidores abertos no programa.
- **Fechar:** fecha o TeamSpeak3.

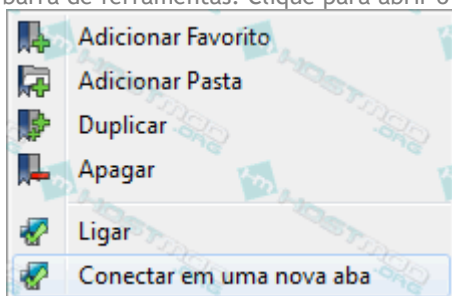
Favoritos



- **Adicionar aos Favoritos:** utilizada para adicionar o servidor atual aos favoritos. Ao clicar o servidor atual será adicionado a lista e a janela de “Favoritos” irá se abrir. Você pode adicionar um servidor manualmente clicando em “Adicionar Favorito”, adicionar uma pasta para organizar os servidores clicando em “Adicionar Pasta”, e apagar um selecionado clicando em “Apagar”. Você pode também editar as informações salvas do servidor selecionado. Ao fazer alguma alteração clique em “Apply” para confirmar as mudanças.

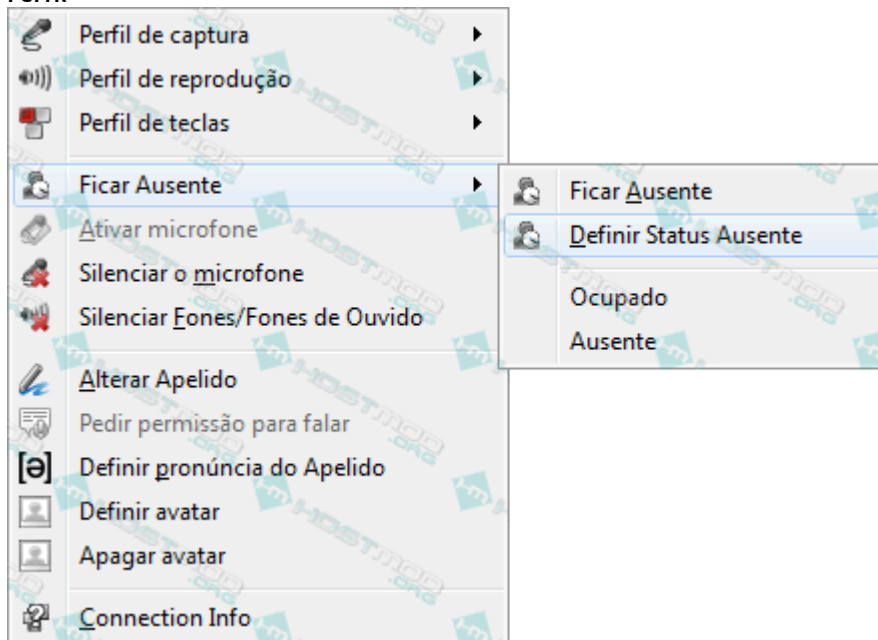


Clicando com o botão direito do mouse em um servidor, se abrirá o menu de opções abaixo. A última opção, “Conectar em uma nova aba”, permite conexões simultâneas por meio de abas localizadas logo abaixo da barra de ferramentas. Clique para abrir o servidor em uma nova aba.



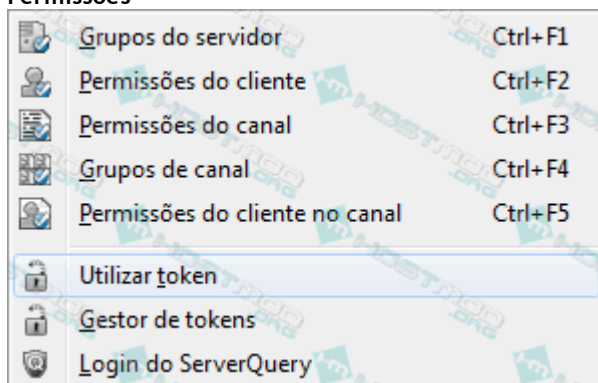
- **Favoritos:** mostra os servidores adicionados como favorito e pastas criadas.

Perfil





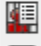


- **Perfil de captura:** suas definições de captura de áudio.
- **Perfil de reprodução:** suas definições de reprodução de áudio.
- **Perfil de teclas:** suas definições de teclas configuradas.
- **Ficar Ausente:** permite se ausentar ou definir um estado de ausente. Abaixo os estados de ausente definidos anteriormente.
- **Ativar microfone:** ativa o microfone no servidor.
- **Silenciar o microfone:** silencia o microfone.
- **Silenciar Fones/Fones de Ouvido:** silencia os fones de ouvido ou saídas de áudio.
- **Alterar Apelido:** edita seu apelido no servidor atual.
- **Pedir permissão para falar:** pede permissão para falar ao administrador.
- **Definir pronúncia do Apelido:** define a pronúncia de seu apelido.
- **Definir avatar:** define uma imagem para seu avatar.
- **Apagar avatar:** deleta sua imagem de avatar.
- **Informação de Conexão:** as informações de sua conexão como usuário do atual servidor.

Permissões







- **Grupos do servidor:** abre a janela de permissões visualizando os grupos criados no servidor.
- **Permissões do cliente (somente para administradores):** edita individualmente as permissões de um determinado usuário.
- **Permissões do canal (somente para administradores):** edita individualmente as permissões de um determinado canal do servidor.
- **Grupos de canal:** permissões de um determinado grupo do canal. Administradores podem editá-las.
- **Permissões do cliente no canal (somente para administradores):** permite editar as permissões de um usuário em um determinado canal.
- **Utilizar token:** libera acesso de administrador ao inserir a chave token do servidor.
- **Gestor de tokens (somente para administradores):** gerencia os tokens utilizados no atual servidor.
- **Login do ServerQuery (somente para administradores):** define um login e senha para sua conexão com o ServerQuery do atual servidor.

Ferramentas

| | | |
|---|----------------------------|--------------|
|  | Contatos | Ctrl+Shift+C |
|  | URLs colecionados | Ctrl+U |
|  | Transferências de arquivos | Ctrl+T |
|  | Mensagens offline | Ctrl+O |
|  | Registro do cliente | Ctrl+L |
|  | Edit Virtual Server | Ctrl+Alt+E |
|  | Lista de bans | Ctrl+Alt+B |
|  | Lista de queixas | Ctrl+Alt+C |
|  | ServerQuery | Ctrl+Shift+V |
|  | Registro do servidor | Ctrl+Shift+L |
|  | Começar a gravar | Ctrl+Shift+R |
|  | Parar de gravar | Ctrl+Shift+T |

- **Contatos:** abre sua lista de contatos.
- **URLs colecionados:** todos os links para páginas na internet que foram enviados à você ficam estão armazenados aqui.
- **Transferências de arquivos:** todos os arquivos enviados ou recebidos do atual servidor.
- **Mensagens offline:** visualiza as mensagens que usuários de sua lista de contatos deixaram na sua ausência.
- **Registro do cliente:** visualiza todas as ações realizadas por seu cliente TeamSpeak3.
- **Editar Servidor Virtual (somente para administradores):** permite editar várias opções do servidor. Nome, senha, mensagem de boas vindas, entre outros detalhes.
- **Lista de bans (somente para administradores):** lista de usuários banidos do servidor.
- **Lista de queixas (somente para administradores):** lista de queixas dos usuários com relação a outros usuários do servidor.
- **ServerQuery (somente para administradores):** permite adicionar comandos programáveis para avisos e comunicados.
- **Registro do servidor (somente para administradores):** visualiza todas as ações realizadas pelo atual servidor TeamSpeak3.
- **Começar a gravar:** inicia a gravação do áudio do servidor.
- **Parar de gravar:** encerra a gravação do áudio do servidor.

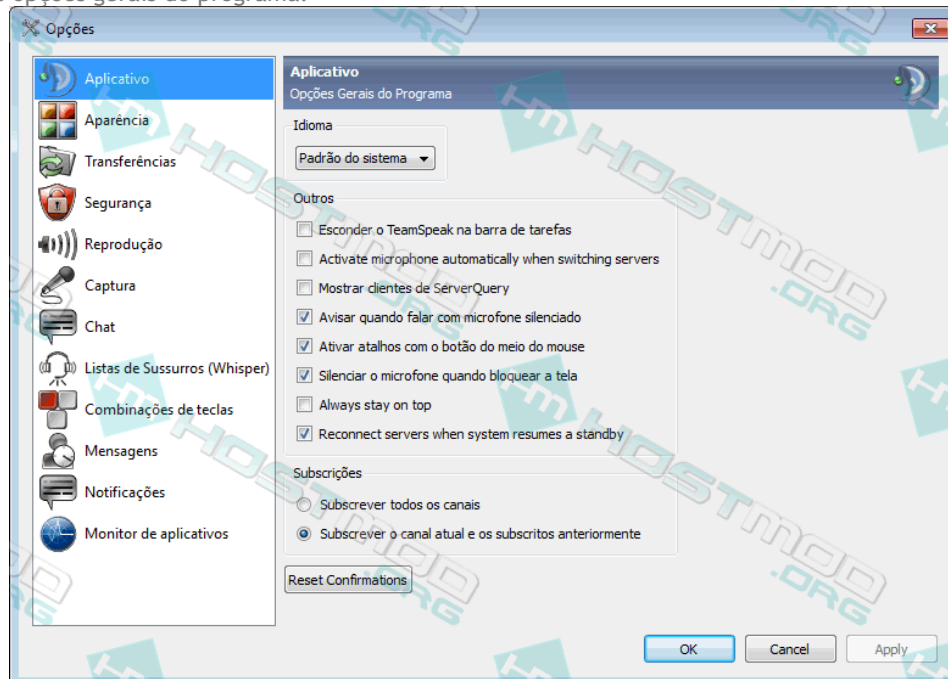
Configurações

| | | |
|---|----------------------------|--------------|
|  | Assistente de configuração | |
|  | Identities | Ctrl+I |
|  | Extensões | Ctrl+Shift+P |
|  | Opções | Alt+P |

- **Assistente de configuração:** inicia o assistente para configuração básica do TeamSpeak3.
- **Identities:** visualiza suas identidades TeamSpeak3. Aqui você pode adicionar, remover, importar, exportar, ou utilizar sua identidade padrão.
- **Extensões:** os chamados Plugins. Aqui você ativa ou desativa um determinado Plugin.
- **Opções:** abre o controlador de opções e preferências do TeamSpeak3. Sempre que fizer uma alteração nas configurações clique em **“Apply”** para confirmar. Veja a seguir cada função .

Aplicativo

São as opções gerais do programa.



Idioma: aqui você define o idioma do programa;

Esconder o TeamSpeak na barra de tarefas: esconde o programa na barra de tarefas do computador;

Ativar o microfone automaticamente quando alternar entre servidores: quando conectado a vários servidores, esta opção ativa o microfone automaticamente ao alternar entre os servidores;

Mostrar clientes ServerQuery: mostra os clientes que estão conectados ao sistema ServerQuery;

Avisar quando falar com microfone silenciado: avisa quando você falar e seu microfone estiver desativado.

Ativar atalhos com o botão do meio do mouse: ao clicar com o botão do meio do mouse em usuários e canais as janelas de descrição ou atalhos se abrirão;

Silenciar o microfone quando bloquear a tela: desativa seu microfone quando seu computador está em estado de espera ou hibernação;

Sempre permanecer no topo: deixa o TeamSpeak3 sempre no topo da tela;

Reconectar aos servidor quando o sistema retornar: caso seja desconectado por um servidor, o programa reconecta automaticamente assim que o servidor retornar;

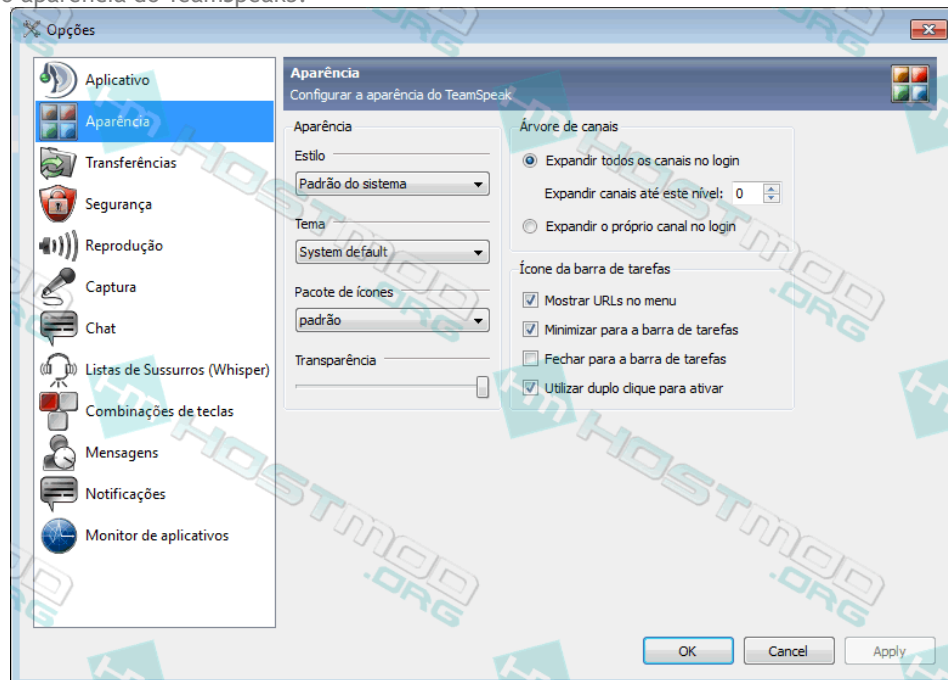
Subscrever todos os canais: subscreve a todos os canais do servidor;

Subscrever o canal atual e os subscritos anteriormente: subscreve ao atual canal e a todos subscritos anteriormente;

Restaurar Confirmações: reinicia todos os itens com a configuração padrão.

Aparência

Edita o aparência do TeamSpeak3.



Estilo: escolha o estilo padrão do programa;

Tema: escolha um tema personalizado para o programa;

Pacote de ícones: escolha um pacote para personalizar os ícones do programa;

Transparência: defina a transparência da janela do programa;

Expandir todos os canais no login: ao entrar no servidor todos os canais serão expandidos para visualização dos usuários;

Expandir canais até este nível: entre com um número de canais que serão expandidos ao entrar em um servidor;

Mostrar URLs no menu: mostra os links para páginas na internet no menu do programa;

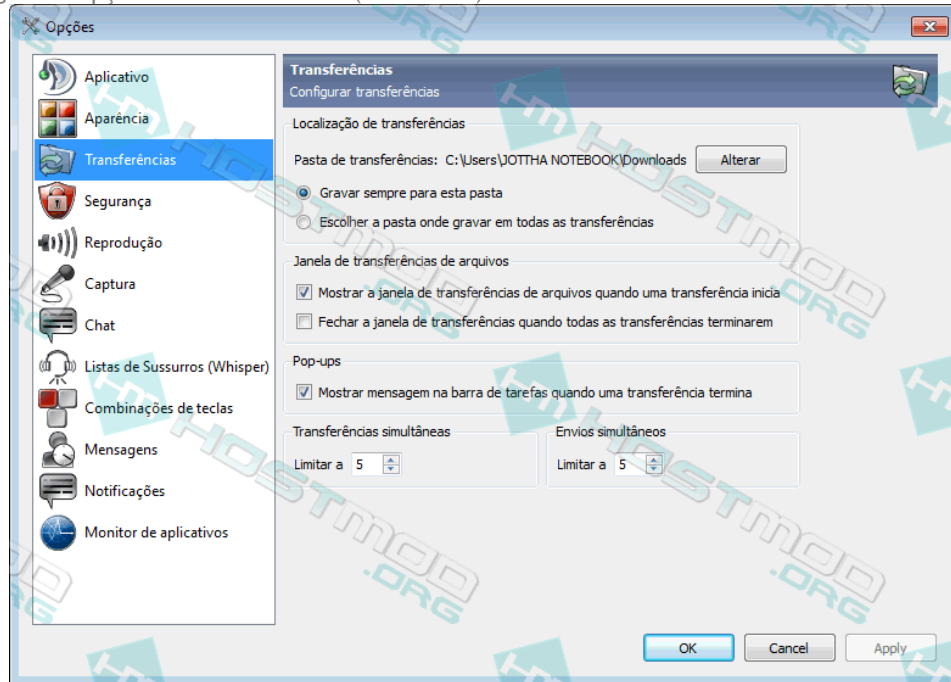
Minimizar para a barra de tarefas: ao minimizar o programa ele vai para a barra de tarefas do computador;

Fechar para a barra de tarefas: ao fechar o programa ele vai para a barra de tarefas do computador;

Utilizar duplo clique para ativar: para reabrir o programa na barra de tarefas clique duas vezes.

Transferências

Configura as opções de transferências (downloads).



Pasta de transferências: selecione a pasta onde suas transferências serão salvas;

Gravar sempre para esta pasta: sempre salva os arquivos na mesma pasta;

Escolher uma pasta onde gravar em todas as transferências: permite que você escolha a pasta quando iniciar uma transferência;

Mostrar a janela de transferência de arquivos quando uma transferência inicia: abre a janela de transferências quando um arquivo é transferido;

Fechar a janela de transferência quando todas as transferências terminarem: fecha a janela de transferências quando um arquivo é transferido;

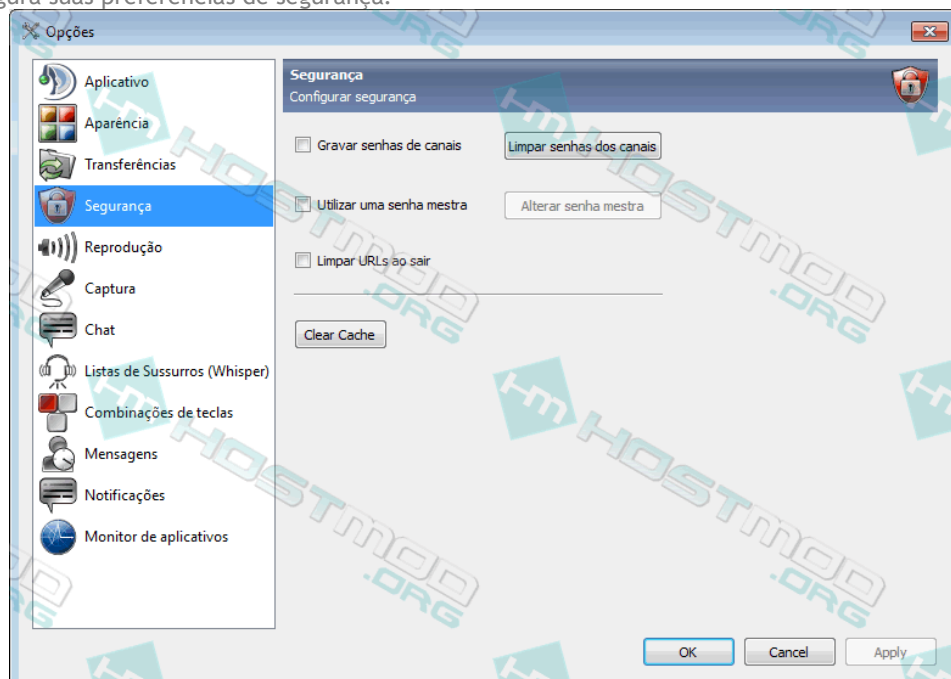
Mostrar mensagem na barra de tarefas quando uma transferência termina: é exibido um aviso na barra de tarefas do computador quando uma transferência é concluída;

Transferências simultâneas: defina quantos downloads poderão ser feitos ao mesmo tempo;

Envios simultâneos: defina quantos envios de arquivos poderão ser feitos ao mesmo tempo.

Segurança

Configura suas preferências de segurança.



Gravar senhas de canais: grava automaticamente as senhas de canais dos servidores;

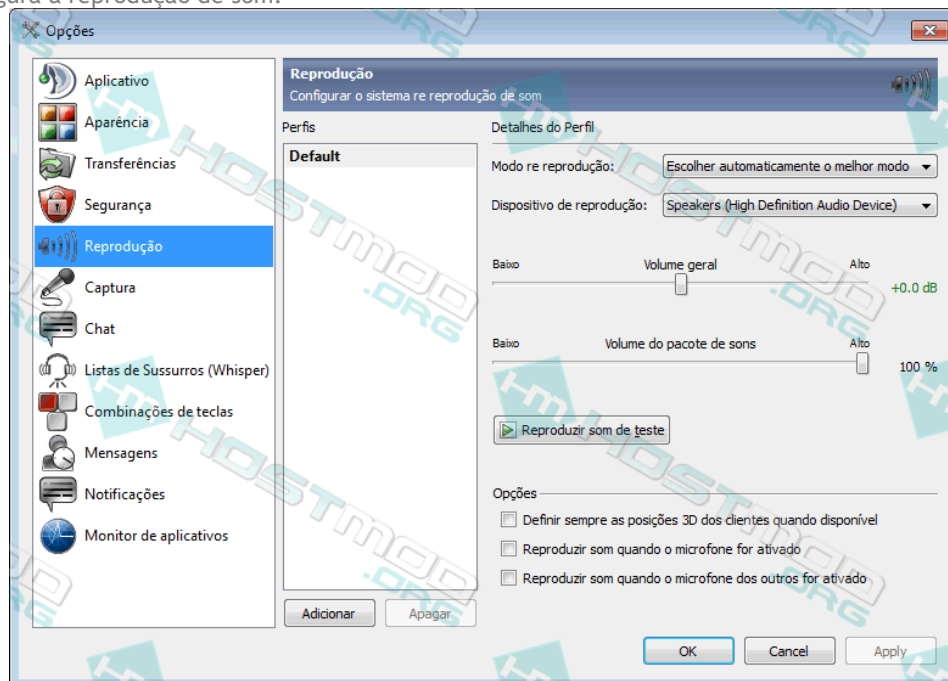
Utilizar uma senha mestra: utiliza uma senha mestra para proteger suas senhas e identidades TeamSpeak3;

Limpar URLs ao sair: apaga todos os links que você recebeu ao sair do programa;

Limpar Cache: apaga dados salvos anteriormente pelo programa.

Reprodução

Configura a reprodução de som.



Perfis: mostra todos os perfis de reprodução utilizados neste cliente TeamSpeak3. Para criar um perfil clique em “Adicionar” para excluir clique em “Apagar”;

Modo de reprodução: escolha através de que modo o som irá ser reproduzido;

Dispositivo de reprodução: escolha através de que dispositivo o som irá ser reproduzido;

Volume geral: volume geral do programa;

Volume do pacote de sons: volume dos avisos do sistema (usuário que acessa ou sai do servidor por exemplo);

Reproduzir som de teste: testa seu sistema de reprodução de som, clique para testar;

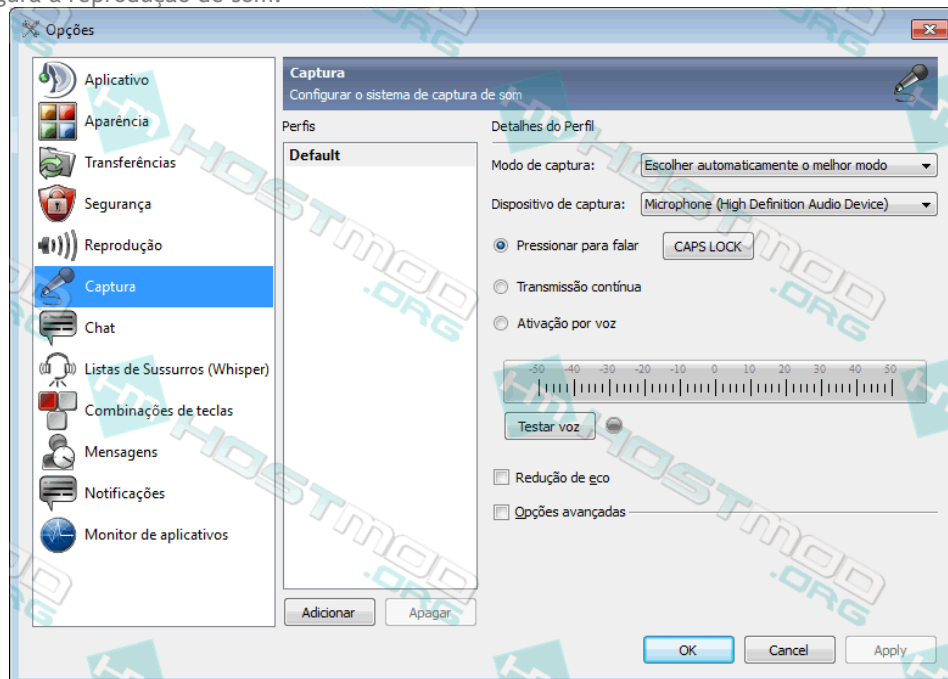
Definir sempre as posições 3D dos clientes quando disponível: caso outro usuário tenha configurado uma posição 3D, seu programa definirá esta posição para você;

Reproduzir som quando o microfone for ativado: reproduz um som ao pressionar ou soltar a tecla de voz;

Reproduzir som quando o microfone dos outros for ativado: reproduz um som quando um usuário pressiona ou solta a tecla de voz.

Captura

Configura a reprodução de som.



Perfis: mostra todos os perfis de captura utilizados neste cliente TeamSpeak3. Para criar um perfil clique em “Adicionar” para excluir clique em “Apagar”;

Modo de captura: escolha através de que modo o som irá ser capturado;

Dispositivo de captura: escolha através de que dispositivo o som irá ser capturado;

Pressionar para falar: permite configurar uma tecla para ativar o microfone;

Transmissão contínua: deixa seu microfone ligado;

Ativação por voz: o microfone é ativado pela voz;

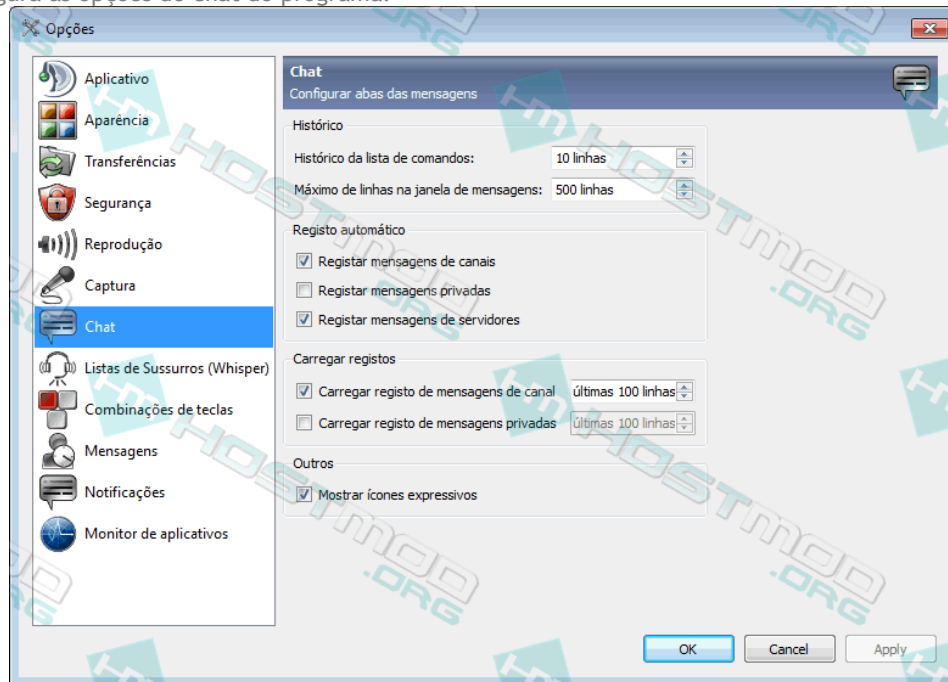
Testar voz: clique aqui para testar seu microfone;

Redução de eco: caso seu microfone apresente eco, marque aqui para reduzir;

Opções avançadas: se marcada esta opção você poderá remover ruídos de fundo, ter um controle automático de ganho de voz, permite aumentar o tempo de atraso de cancelamento da transmissão de áudio (indicado para usuários que soltam prematuramente a tecla para falar).

Chat

Configura as opções do chat do programa.



Histórico da lista de comandos: define um número máximo de linhas para o histórico de comandos;

Máximo de linhas na janela de mensagem: define um número máximo de linhas para as mensagens recebidas;

Registrar mensagens de canais: salva automaticamente as mensagens dos canais que você esteve;

Registrar mensagens privadas: salva automaticamente as mensagens privadas que você recebeu;

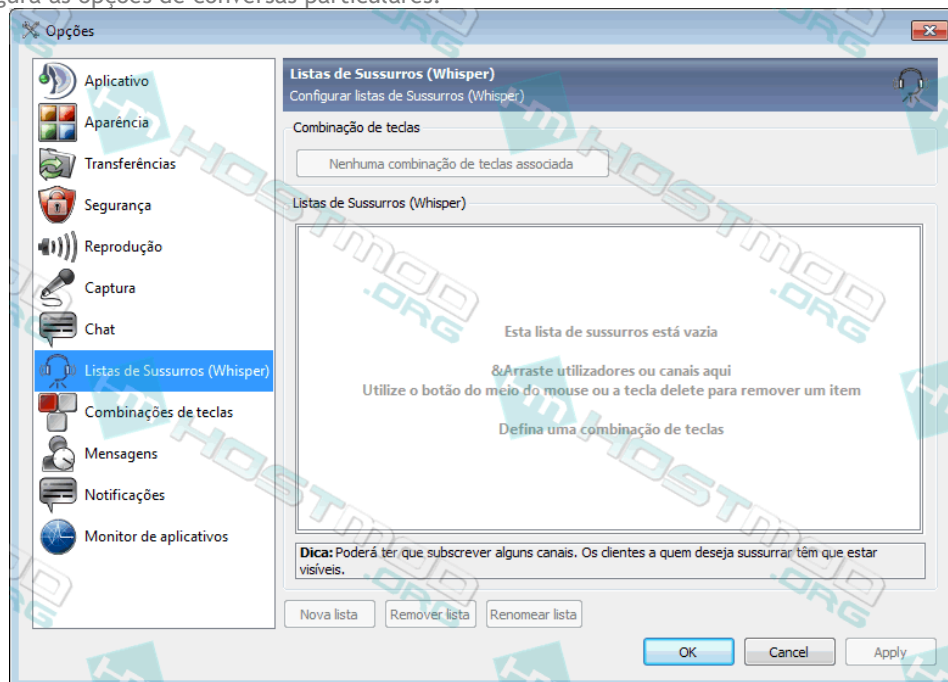
Registrar mensagens de servidores: salva automaticamente as mensagens recebidas dos servidores;

Carregar registros de mensagens de canal: ao sair de um servidor que você recebeu mensagens, ao retornar o servidor lhe retornará as mensagens;

Mostrar ícones expressivos: ativa os chamados “emoticons” ou “smiles” no chat do programa;

Lista de Sussurros (Whisper)

Configura as opções de conversas particulares.



Combinação de teclas: define a combinação de teclas desejada para falar em particular com determinado usuário;

Listas de Sussurros (Whisper): arraste um usuário para esta lista e crie uma combinação para conversa particular;

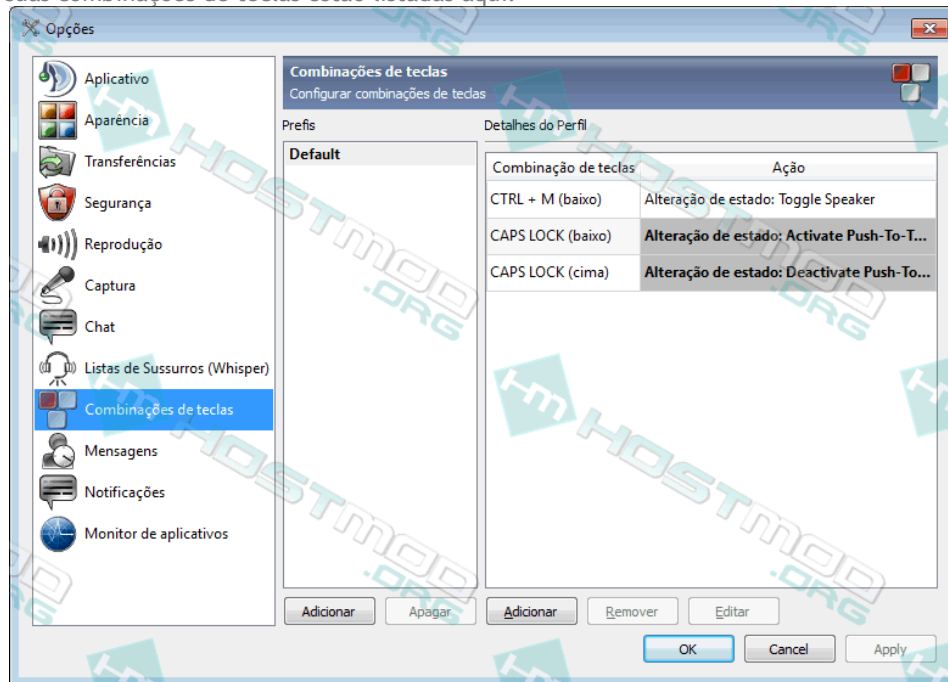
Nova lista: cria uma nova lista de sussurros;

Remover lista: remove a atual lista de sussurros;

Renomear lista: renomeia uma lista de sussurros.

Combinações de teclas

Todas suas combinações de teclas estão listadas aqui.

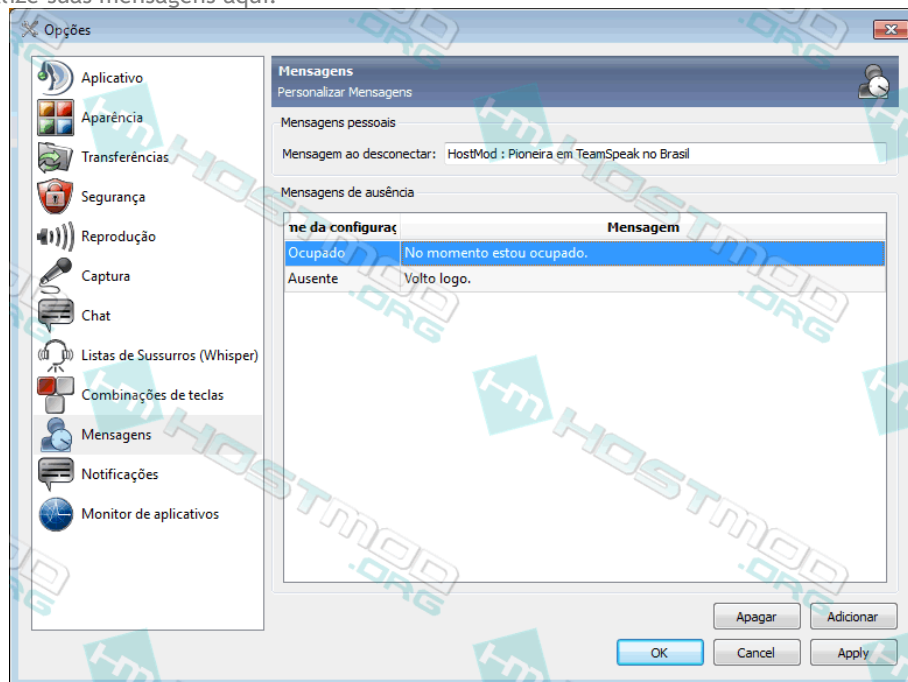


Perfis: mostra todos os perfis de combinações de teclas utilizados neste cliente TeamSpeak3. Para criar um perfil clique em “Adicionar” para excluir clique em “Apagar”;

Detalhes do perfil: mostra todas as combinações de teclas utilizados no perfil selecionado.

Mensagens

Personalize suas mensagens aqui.

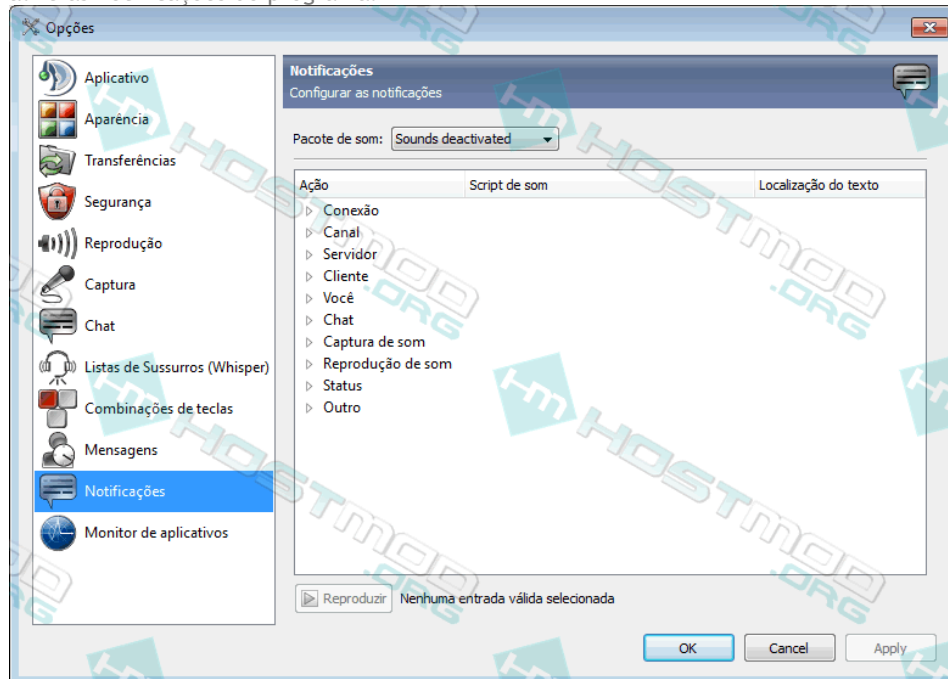


Mensagem ao desconectar: mostra uma mensagem personalizada ao sair do servidor ao invés da mensagem padrão “desligou-se (leaving)”;

Mensagens de ausência: mostra sua lista de mensagens de ausência. Caso queira criar uma nova mensagem de ausência clique no botão “Adicionar”, para excluir selecione e clique em “Apagar”, para editar clique duas vezes no “Nome da Configuração” ou na “Mensagem” desejada.

Notificações

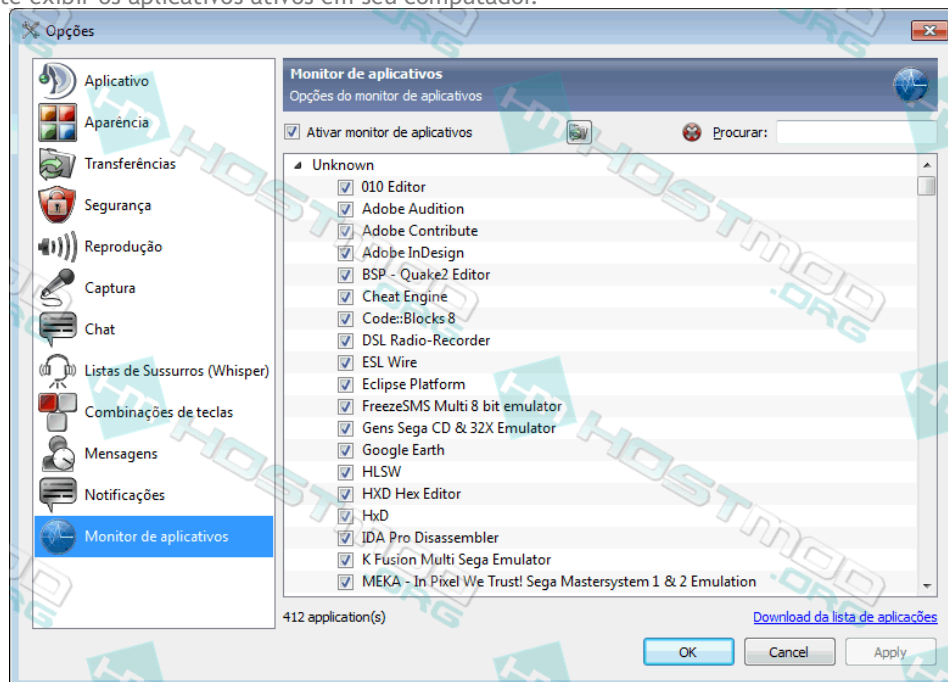
Personalize as notificações do programa.



Pacote de som: aqui você seleciona como será notificado pelo programa quando alguma ação for realizada. Escolha “Default Soundpack” para usar a notificação de som padrão, para ouvir as pronúncias em caso de nome de canais e usuários selecione “Default Text to Speech”, para desativar todos os avisos sonoros selecione “Sounds deactivated”. Você ainda pode clicar na seta de uma ação e visualizar os avisos sonoros simplesmente.

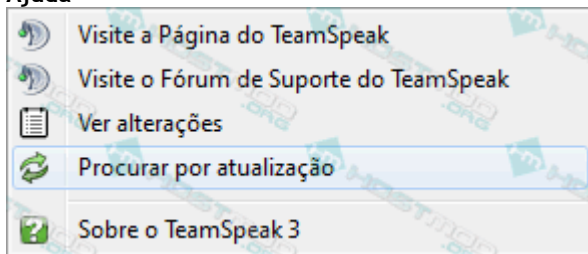
Monitor de aplicativos

Permite exibir os aplicativos ativos em seu computador.



Ativar monitor de aplicativos: clique para ligar o monitor de aplicativos exibindo os aplicativos mostrados da lista caso sejam encontrados ativos em seu computador. Para desativar um aplicativo basta desmarcar-lo na lista.

Ajuda



- **Visite a Página do TeamSpeak:** conecta ao site do TeamSpeak através de seu navegador;
- **Visite o Fórum de Suporte do TeamSpeak:** conecta ao fórum de suporte do TeamSpeak através de seu navegador;
- **Ver alterações:** abre uma janela mostrando as alterações desde a última versão do programa;
- **Procurar por atualização:** procura com atualizações do programa na internet;
- **Sobre o TeamSpeak3:** exibe informações sobre o programa e direitos autorais.