

MANUAL DE UTILIZAÇÃO

PORTUGUÊS



INFINITY™ USB UNLIMITED

The logo for WB Electronics is positioned in the bottom left corner. The background of the entire image is a light gray, semi-transparent overlay of a technical drawing. This drawing includes a grid, a circular pattern of holes, and various lines and text, suggesting a PCB layout or a technical specification sheet. The text 'wb_electronics' is rendered in a blue, lowercase, sans-serif font.

wb_electronics

PT

MANUAL DE UTILIZAÇÃO

Manual de utilização

Introdução

Com o Infinity USB Unlimited pode programar rapidamente e com facilidade a maioria dos diferentes cartões presentemente disponíveis.

O Infinity USB Unlimited suporta cartões baseados em PIC como a Goldwafer e Silvercard, cartões baseados em AVR como a Funcard e os mais recentes cartões de elevada segurança baseados em Phoenix como a Titaniumcard, MII, KnotCard e BasicCard, directamente através do software. O suporte para futuros cartões de segurança ainda mais sofisticados será adicionado através de novas actualizações do software.

Com os dois conectores de cartões tem a possibilidade de

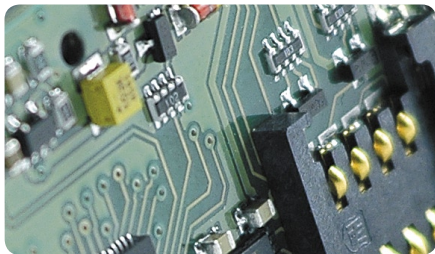
utilizar cartões de tamanho regular, assim como cartões em formato pequeno, como os cartões GSM/SIM. O editor SIM incluído torna o backup ou a edição dos seus cartões SIM numa tarefa fácil.

Para mais informações, actualizações do software e suporte, visite:

www.infinityusb.com

&

www.servico-tecnico.com



A embalagem contém

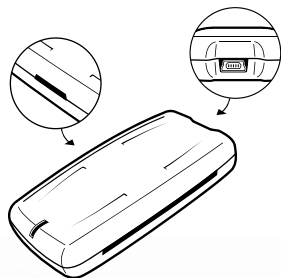
- Infinity USB Unlimited
- Cabo USB2.0
- Manual em diversos idiomas
- CD-ROM com driver e aplicação

Índice

6. Instalação do hardware
7. Instalação do driver
8. Windows XP
10. Windows 2000
12. Windows 98/ME
14. Instalação do software / Guia rápido
16. Utilização avançada do software
16. Geral
17. Detectar
18. Fusíveis / estado do LED
19. Configurações
22. Resolução de problemas
23. Informações do produto

Instalação do hardware

Infinity USB Unlimited é um programador de smartcards baseado em USB, que dispõe de um conector mini-USB, um conector standard para smartcards, um conector para cartões pequenos (SIM/GSM) e um led RGB (multicolor).



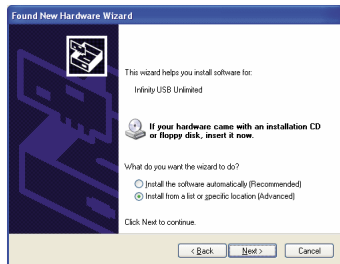
Para instalar o seu Infinity USB Unlimited, ligue o cabo USB a uma porta USB livre do seu PC ou de um hub USB. Depois ligue o conector mini-USB ao programador.

Quando ligar o Infinity USB Unlimited, o Windows iniciará a rotina de instalação de novos periféricos.

Instalação do driver

Quando ligar o seu Infinity USB Unlimited pela primeira vez, o LED piscará a vermelho, o que significa que o aparelho está ligado, mas que o driver ainda não foi instalado. O Windows irá então solicitar o driver. Na secção seguinte encontra um guia sobre como instalar o driver para o seu sistema operativo.

Windows XP



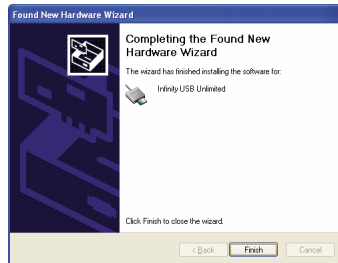
1. O guia de instalação de novo hardware inicia. Selecione 'Instalar de uma lista ou localização específica'. Carregue em seguinte.



2. Selecione 'Procurar o melhor controlador nestas localizações.' e 'Procurar em suportes amovíveis'. Insira o CD-ROM com o driver. Prima 'Seguinte'.

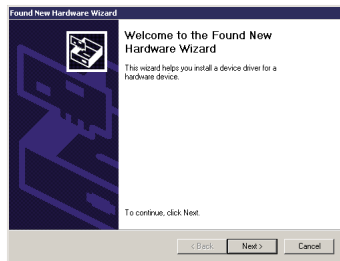


3. Carregue em continuar.

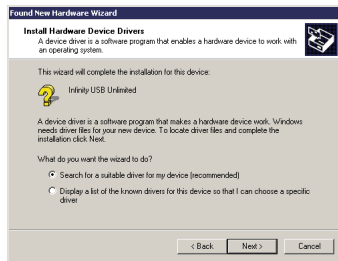


4. O driver foi agora instalado. Prima 'Terminar'.

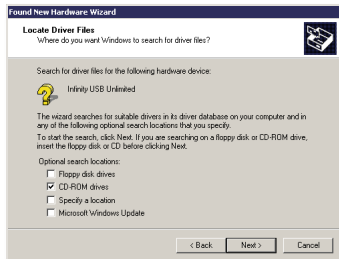
Windows 2000



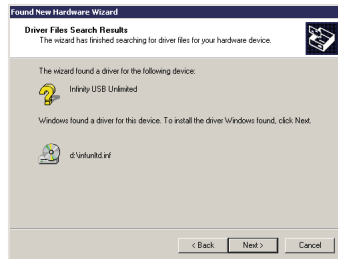
1. Inicia-se o assistente para novo hardware. Prima em 'Continuar'.



2. Seleccione 'Procurar por um controlador adequado'. Carregue em 'Continuar'.



3. Seleccione 'CD-ROM' e insira o CD com o driver. Prima 'Continuar'.



4. O driver está agora instalado. Carregue em terminar.

Windows 98/ME



1. O assistente de novo hardware inicia. Prima 'Continuar'.



2. Seleccione 'Procurar pelo melhor driver'. Prima 'Continuar'.



3. Selecciono o leitor CD e insira o CD com o driver. Prima 'Continuar'.



4. O controlador foi encontrado no CD. Prima 'Continuar'. O driver foi agora instalar. Prima 'Terminar'.

Instalação do software

Para instalar o software necessário para o Infinity USB Unlimited, insira o CD no seu leitor. A instalação inicia automaticamente.

Se a instalação não começar automaticamente, terá de executar manualmente o setup.exe do CD.

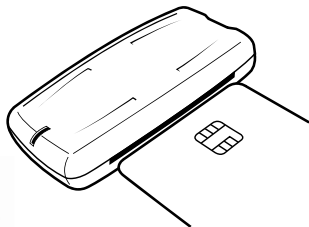
Durante a instalação, tem de escolher a pasta de instalação. Tem a opção para criar um atalho no seu ambiente de trabalho ou na barra de tarefas. Use esses atalhos para iniciar o software depois de terminar a instalação.

Guia rápido

Inicie o software do Infinity USB Unlimited usando os atalhos criados durante a instalação.

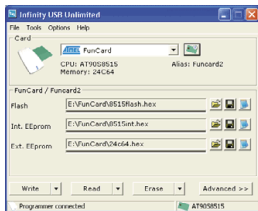
Da primeira vez que o software inicia, tem de escolher o idioma. O idioma pode ser alterado no menu 'Opções > Idioma'.

Programar um cartão requer três operações simples.



1. Insira o cartão com os contactos virados para cima, como ilustrado.

O software irá mostrar que o cartão foi inserido e tentará detectar o cartão. Quando o cartão tiver sido detectado automaticamente, este será seleccionado na lista. Certifique-se que o cartão correcto foi seleccionado antes de prosseguir.



2. Abra um ou mais ficheiros de dados.

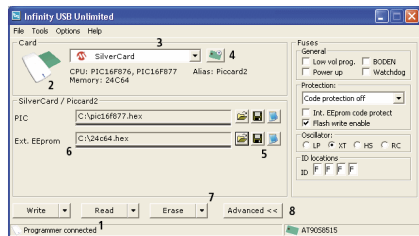
Os diferentes cartões têm diferentes áreas de memória, a maioria tem uma área flash, uma EEprom interna e uma EEprom externa. Normalmente terá de carregar um ficheiro para cada uma das áreas, dependendo da aplicação pretendida.

3. Prima no botão grande 'Escrever'

Isto inicia a programação de todos os ficheiros abertos. Se desejar programar apenas uma área em particular, prima na seta do botão 'Escrever' e escolha a área.

Utilização avançada do software

Geral



1. A parte esquerda da barra de estado indica se o Infinity USB Unlimited está ligado.

2. Quando um cartão é inserido num dos dois conectores, o ícone no canto superior esquerdo muda, detalhes iniciais sobre

o cartão são mostrados no canto inferior direito.

3. O tipo do cartão pode ser seleccionado manualmente na lista. A lista será limitada e mostrará apenas os cartões que contêm o CPU/OS detectado.

O CPU, memória, OS do cartão são listados por baixo.

4. Se primir no ícone 'Detectar', aparecerá a janela de detecção. Se carregar com o botão direito no ícone, terá a opção de detectar e seleccionar directamente o cartão.

5. Abrir, gravar e mostra os ficheiros de dados.

6. Mostra que ficheiros estão abertos ou foram lidos de um cartão. A barra pequena por baixo de cada nome de ficheiro mostra que áreas contêm dados. Se pretender remover um ficheiro ou dados lidos, seleccione o nome do ficheiro e prima

DEL no seu teclado.

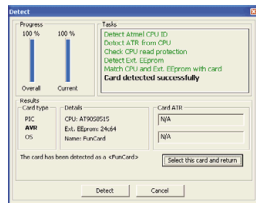
7. Utilize os botões para Escrever, Ler ou Apagar para executar uma acção no cartão. Se a parte esquerda dos botões é utilizada, todas as tarefas são realizadas automaticamente, mas se utilizar o menu do lado direito do botão, poderá escolher tarefas individuais. Se uma destas acções for seleccionada, uma janela de estado será aberta, visualizando informações detalhadas sobre a tarefa corrente, as tarefas concluídas, assim como, o tempo estimado para terminar a tarefa em curso.

Se ocorrer um erro durante a programação de um cartão, o botão 'Mostrar erros' pode ser utilizado para mostrar informações detalhadas sobre o erro.

8. O botão 'Avançado' abre ou fecha as opções avançadas para o cartão presentemente seleccionado.

Detectar

A janela de detecção permite identificar exactamente que cartão está presentemente a ser utilizado. Esta janela de detecção pode apagar partes do cartão, pelo que não deve ser utilizada em cartões que contenham dados importantes.



Prima o botão 'Detectar' para iniciar. Quando a detecção terminar, terá a opção para voltar à janela principal com o cartão correcto seleccionado. Para isso, deve carregar no botão 'Seleccionar este cartão e voltar'.

Configurações

As configurações do Infinity USB Unlimited são acedidas através do menu 'Opções > Geral' e estão divididas em 3 secções: Geral, Avançado e Arranque.

Geral

'Carregar automaticamente os últimos ficheiros abertos'

Carrega automaticamente os últimos ficheiros abertos, quando a aplicação inicia.

'Memorizar pasta ao abrir ficheiro'

Memoriza a última pasta da qual leu ficheiros.

'Utilizar Eeprom Int. embebida no ficheiro flash'

Alguns ficheiros HEX contêm dados para a flash e para a Eeprom interna, o que é normal para cartões baseados em PIC, mas tem de ser activado para cartões baseados em AVR, através

do checkbox.

'Fechar automaticamente janela de estado quando a programação termina com sucesso'

Quando programar cartões, uma janela de estado mostra informações sobre o processo. Se esta opção estiver activa, a janela de estado fecha automaticamente no final da programação.

'Apitar no fim'

Gera um som típico do Windows para assinalar que terminou a programação.

'Desactivar verificação da Eeprom ext.'

Normalmente os dados são automaticamente verificados ao programar um cartão. Esta opção permite desactivar a verificação da Eeprom externa. Isto pode aumentar a velocidade neste tipo de programação, mas erros não serão detectados.

'Recuperar memória do CPU após actividade sobre Eeprom ext.'

Quando a Eeprom externa é acedida, a memória do CPU do cartão é substituída por um bootloader. Isto torna os dados existentes no CPU inválidos. Se activar esta opção, os dados do CPU são lidos antes de serem apagados e repostos após a actividade sobre a Eeprom externa. Se o CPU estiver protegido contra leitura, uma mensagem de aviso é mostrada e poderá escolher se quer continuar sem a possibilidade de recuperar a informação do CPU.

'Apagar conteúdo da Eeprom ext.'

O software otimiza os dados, de forma a ter de escrever o mínimo de dados. Normalmente, uma Eeprom ext. não é apagada antes da programação, porque dados novos vão ser gravados por cima. Contudo, algumas aplicações requerem que a Eeprom externa contenha o valor 0xFF nas memórias livres. Se activar esta opção, todas as áreas livres serão programadas

com 0xFF.

Avançado

'Detecção automática do CPU quando o cartão é inserido'

Quando é inserido um cartão, o software irá tentar reconhecer o CPU automaticamente.

'Limitar selecção de cartão baseado no CPU detectado'

Diferentes cartões podem conter o mesmo CPU. Com esta opção activa, não pode seleccionar cartões que não contenham o CPU detectado, pois serão removidos da lista. Isto torna a selecção dos cartões mais fácil.

'Detectar CPU automaticamente antes de ler/gravar/apagar'

Verifica que o CPU do cartão corresponde ao CPU do cartão seleccionado, antes de ler, gravar ou apagar o cartão.

'Detecção completa automática, quando o cartão é inserido'
Se necessário a aplicação pede se quer que seja totalmente detectado o cartão. Utilize apenas se não souber de que cartão se trata.

Arranque

'Pesquisar por novas actualizações do software'
Verifica se existe uma versão nova do software, conectando-se ao nosso servidor. Se está a utilizar a versão mais recente, não será mais notificado, mas se existir uma versão mais recente, terá a opção de a descarregar e instalar.

Informação suplementar

Para informação suplementar e suporte visite:

www.infinityusb.com/support

Suporte está disponível em:

www.infinityusb.com/forum

Resolução de problemas

[Questão 1]: Liguei o Infinity USB Unlimited mas o LED está a piscar a vermelho.

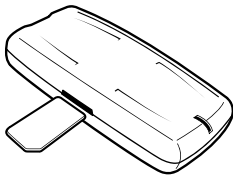
[Resposta 1]: Se o Infinity USB Unlimited está a piscar a vermelho, isso significa que o driver não está correctamente instalado. Se o driver já foi instalado, tente ligar o Infinity USB Unlimited directamente numa porta USB diferente e tente utilizar outro cabo.

[Questão 2]: Quando insiro um cartão no meu Infinity USB Unlimited, aparece o erro 'Nenhum CPU foi detectado no cartão inserido'.

[Resposta 2]: Este erro pode ser provocado por contactos sujos no cartão, certifique-se que estes estão limpos ou limpe-os com um pano e álcool isopropílico.

Certifique-se que o cartão está correctamente virado, com os contactos para cima em cartões tipo smartcard e com os con-

tactos para baixo em cartões tipo SIM. O erro também poderá indicar que o cartão que pretende utilizar não é suportado pelo Infinity USB Unlimited.



[Questão 3]: Quando programo o cartão, aparece o erro 'Não foi possível verificar a posição'.

[Resposta 3]: Este erro aparece tipicamente quando cartões mais velhos ou gastos têm erros em determinadas posições da memória. Certifique-se também que os contactos estão limpos. Se continuar a verificar estes erros, experimente outro cartão.

Informações do produto

Garantia

A garantia limitada de 2 anos cobre defeitos no produto a partir da data de compra.

Aviso

Não utilize este produto para outro fim do que para o qual que foi concebido. De nenhuma forma, incluindo por negligência, pode a WB Electronics ApS ser responsabilizada por qualquer danos materiais ou danos subsequentes, directos ou indirectos, que resultem da utilização própria ou imprópria deste produto.

Propriedade intelectual

O software destina-se exclusivamente para o uso com produtos WB Electronics ApS products. O software não deve ser alterado ou modificado de qualquer forma.

Copyright © 2002-2005 - WB Electronics ApS

Especificações do produto

Dimensões	42*86*16mm
Peso	32g
Gama de temperatura de operação	0° - 45° Celcius
Humidade relativa de operação	15% - 95%
Não coloque o equipamento à exposição directa de luz solar.	

Requisitos do sistema

Windows 98SE, Windows ME, Windows 2000, Windows XP
Processador Pentium ou equivalente
Min. 1MB espaço livre no disco duro
Min. 32MB memória RAM livre
Min. 1 porta USB 1.1 ou 2.0 livre

wb_electronics

Copyright © 2002-2005 WB Electronics

("Infinity" is a trademark of WB Electronics)

www.infinityusb.com