

GCP 3.6

GERENCIADOR DE CONCURSOS PÚBLICOS

UNIPAMPA

GERENCIADOR DE CONCURSOS PÚBLICOS



MANUAL DE UTILIZAÇÃO RÁPIDA

Setembro de 2013.

Apresentação

O GCP é um software para auxílio ao gerenciamento dos concursos públicos para docente da Universidade Federal do Pampa. Sua utilização é específica para os concursos regidos pelos editais e resoluções internas da UNIPAMPA.

Objetivos

- Auxiliar a banca examinadora na elaboração dos documentos relativos aos concursos, como atas, planilhas, listas de presença, pareceres, etc.;
- Uniformizar os procedimentos nos diversos concursos que acontecem em paralelo na UNIPAMPA;
- Minimizar erros de digitação;
- Agilizar os procedimentos para que não ocorram atrasos que possam comprometer a homologação do concurso no prazo estipulado;
- Consolidar a UNIPAMPA como uma universidade ágil, moderna e eficiente.

Documentos

Documentos que são gerados pelo software, baseados nos dados informados no sistema:

- Atas das diversas sessões do concurso
- Listas de presença nas sessões
- Planilhas de notas das provas
- Pareceres parciais e finais

Observação importante: todos os documentos gerados são em formato RTF (Rich Text Format), que podem ser abertos e editados em qualquer editor de texto (Word, LibreOffice, etc).

Outras funcionalidades

- Cálculo automático das notas da prova de títulos;
- Cálculo automático das médias finais dos candidatos;
- Controle dos documentos gerados
- Controle do fluxo do concurso

Instalação

- Para instalar o GCP, basta baixar o arquivo de instalação e instalar em um diretório escolhido.
- Para executar o software, vá ao link no menu Iniciar criado durante a instalação.
- Requisitos de sistema:
 - Windows XP ou posterior
 - Editor de texto com suporte a formato RTF 1.5 (Word 98 ou posterior ou LibreOffice)

Notas da versão 3.6

Esta versão necessita da existência de um arquivo de configuração das regras do concurso, o qual contém a configuração do GCP para que ele se adapte às normas vigentes do certame. Os arquivos de regras devem estar localizados na pasta “regras” dentro do diretório de instalação do GCP.

Atenção: os concursos gerados pelas versões anteriores do GCP não poderão ser abertos pela versão 3.6. A extensão dos arquivos do GCP a partir da versão 3.0 é .gc3.

Funcionamento do programa

A tela inicial do GCP 3.6 é composta por 4 áreas, como destacado na Figura 1.

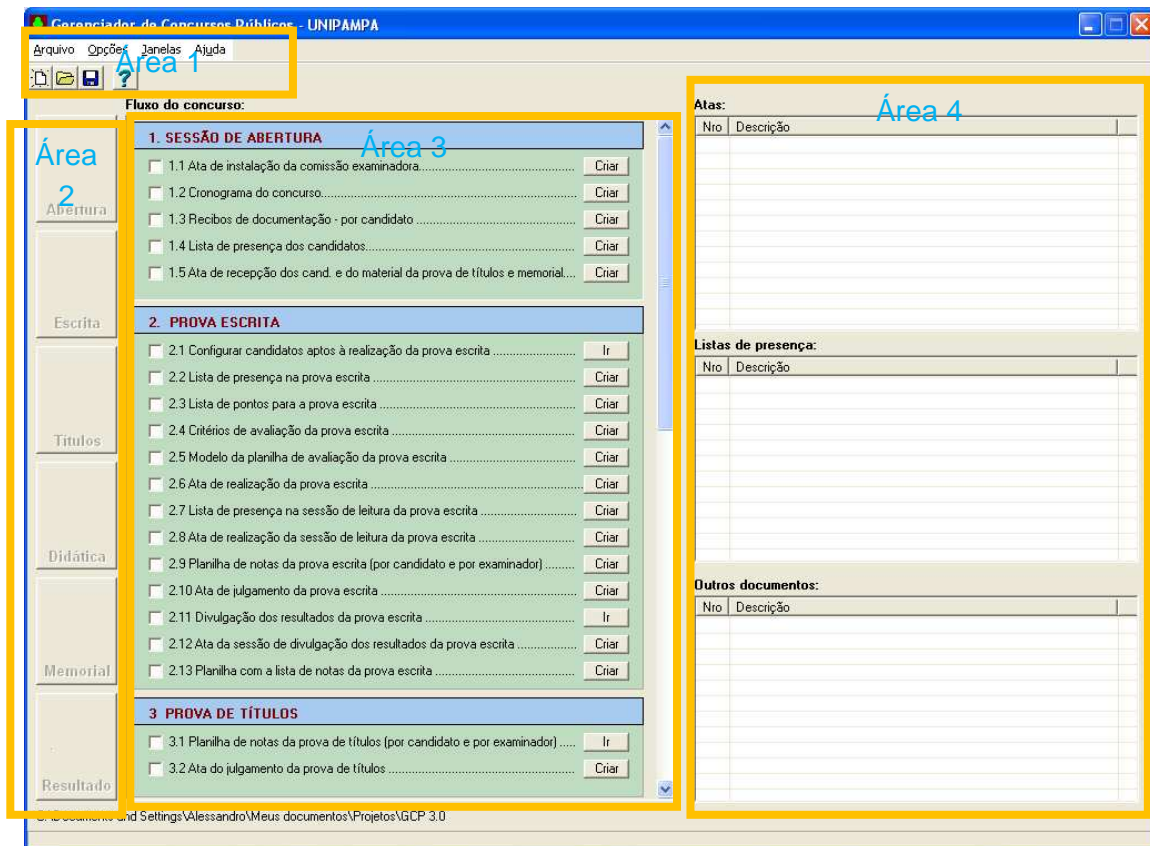


Figura 1

Na Área 1 estão presentes o menu principal e alguns botões de atalho para as principais funções, como criar novo concurso, abrir e salvar. Na Área 2 há botões de atalho para as diferentes etapas do concurso (Abertura, Prova Escrita, Prova de Títulos, Prova Didática, Prova de Defesa de Memorial de Trajetória Acadêmica e Sessão de divulgação dos resultados). Na Área 3 está localizado o fluxo completo de um concurso, incluindo todos os documentos que necessitam ser gerados. Finalmente, a Área 4 mostra os documentos que já foram gerados, divididos em atas, listas e outros.

Para criar um novo concurso, clique no menu principal na Área 1 em Arquivo -> Novo. Uma mensagem de confirmação irá aparecer. Após confirmar a ação, uma janela de configuração do novo concurso abrirá, conforme mostrado na Figura 2. Complete os campos com as informações referentes ao concurso que será realizado. Após, clique no botão “Próximo ->”.

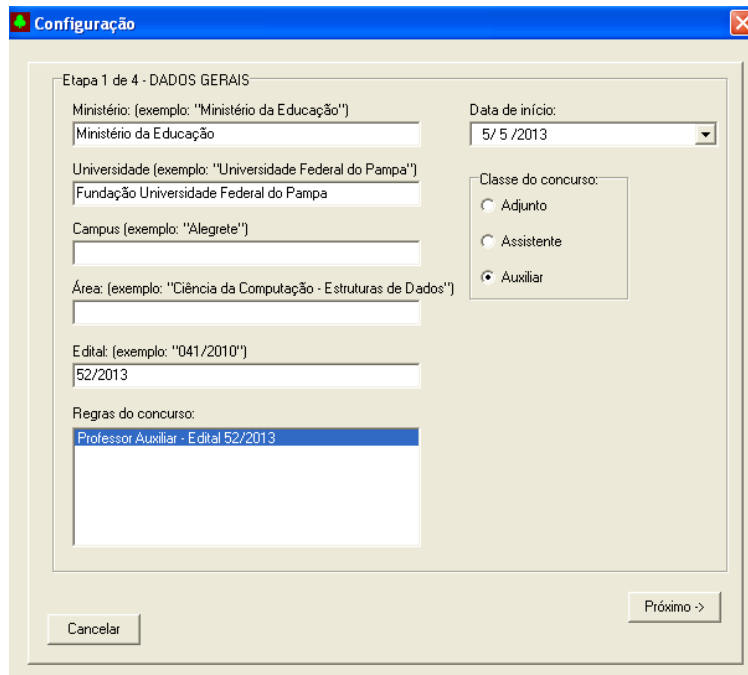


Figura 2

A próxima tela de configuração do concurso é relativa ao diretório e ao nome do arquivo que será salvo (Figura 3). O diretório selecionado é onde todos os documentos gerados ficarão armazenados. Verifique se ele já não contém outros documentos gerados pelo GCP para outros concursos, pois estes poderão ser sobrescritos. Após, clique novamente em “Próximo ->”.

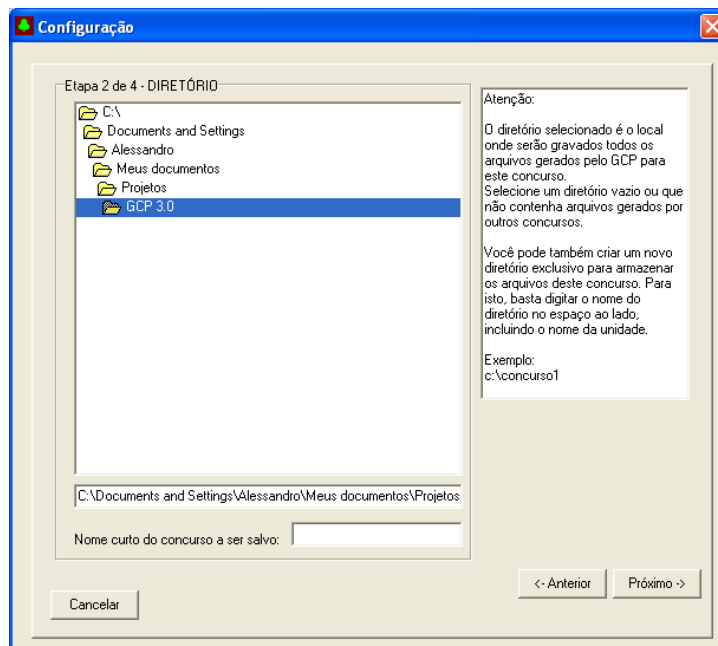


Figura 3

A terceira etapa da configuração é mostrada na Figura 4. Nestes campos deverão ser informados nome, sexo e categoria dos integrantes da comissão examinadora.

The screenshot shows a window titled 'Configuração' with a blue title bar. The main content area is titled 'Etapa 3 de 4 - BANCA'. It contains three identical sections for 'Examinador 1 - Presidente da banca', 'Examinador 2', and 'Examinador 3'. Each section has a 'Nome:' text box, a 'Sexo:' group box with radio buttons for 'Masculino' (selected) and 'Feminino', and a 'Categoria:' group box with radio buttons for 'Titular', 'Associado', 'Adjunto' (selected), 'Assistente', and 'Auxiliar'. At the bottom, there are buttons for 'Cancelar', '<- Anterior', and 'Próximo >'. The window has a standard Windows-style border with a close button in the top right corner.

Figura 4

Na quarta e última etapa o nome dos candidatos inscritos no concurso devem ser informados. Obs.: cadastre nesta tela todos os candidatos inscritos, mesmo os ausentes. Após, pressione o botão “Fim” para terminar a configuração do concurso.

The screenshot shows a window titled 'Configuração' with a blue title bar. The main content area is titled 'Etapa 4 de 4 - CANDIDATOS INSCRITOS'. It features a large empty text box on the left. To the right, there is a text box containing instructions: 'Cadastre aqui todos os candidatos inscritos no concurso.', 'Você pode adicionar, remover ou editar as informações clicando nos botões à esquerda.', and 'O cadastro da data de nascimento dos candidatos é opcional. Esta informação só será utilizada como critério de desempate, de acordo com a Instrução Normativa, e não aparecerá em nenhuma ata ou lista.' Below the text boxes are three buttons: 'Adicionar candidato', 'Remover candidato', and 'Editar candidato'. At the bottom, there is a 'Nome:' text box, a 'Sexo:' group box with radio buttons for 'Masculino' (selected) and 'Feminino', and a 'Data de nascimento:' dropdown menu showing '1/1/1975'. At the bottom of the window, there are buttons for 'Cancelar', '<- Anterior', and 'Fim'. The window has a standard Windows-style border with a close button in the top right corner.

Figura 5

Após confirmar as informações que aparecerão no cabeçalho dos documentos gerados pelo GCP, você retorna à tela principal. Na Área 3 está o fluxo do concurso, com todos os passos que devem ser realizados. Clique nos botões correspondentes para ter acesso às telas das diferentes etapas. A sequência do fluxo é apenas uma proposta, não sendo necessário segui-la a risca. À medida que as etapas forem sendo concluídas, marque ao lado para ter um controle do que já foi realizado.

Na Área 4 aparecem todos os documentos que foram gerados. Para abrir um documento, basta clicar duas vezes sobre o seu nome. Você pode também editar o número do documento caso necessite modificá-lo.

Os botões da Área 2 servem como atalho para as diversas etapas do concurso. Porém, eles não precisam ser utilizados se o fluxo do concurso for seguido de acordo com a sequência aconselhada.

Gerando Documentos

O GCP é capaz de gerar atas, listas de presença e outros documentos relevantes para o processo do concurso público, de acordo com as regras de concursos da UNIPAMPA. Os documentos são gerados em formato RTF (Rich-Text Format) e salvos no diretório de trabalho do concurso selecionado na configuração inicial. A vantagem de salvar em formato RTF é que o documento pode ser editado em qualquer editor de texto, como Word ou LibreOffice. A impressão também deve ser feita através dos editores de texto.

As atas geradas contém um texto padrão com as informações mínimas necessárias. Porém, dada a especificidade de cada concurso, a banca examinadora pode (e deve) inserir outras informações relevantes ou excluir aquelas que julgar inadequadas. Uma boa revisão do texto das atas antes da impressão também é fundamental.

Considerações finais

- É importante salientar que os textos das atas são apenas modelos. A Comissão Examinadora deve inserir os casos específicos de cada concurso;
- O roteiro do GCP também é apenas proposta, cabe à Comissão Examinadora definir o roteiro de cada concurso, seguindo as normas.

Equipe de desenvolvimento

Este software foi desenvolvido pelo Campus Alegrete da UNIPAMPA.

Programação:

Alessandro Girardi

Teste:

Vanessa Gindri Vieira

Rafael Parizi

Ângela Tosatto

Dúvidas, críticas e sugestões:

gcp.suporte@unipampa.edu.br

(55) 3421-8400 – ramal 3002 - UNIPAMPA - Campus Alegrete