

MANUAL DE UTILIZAÇÃO

ANTES DE USAR O PRODUTO

CONSELHOS PARA A PROTECÇÃO DO AMBIENTE

PRECAUÇÕES E SUGESTÕES GERAIS

DESCRIÇÃO DO APARELHO

COMANDOS

COMO USAR O COMPARTIMENTO FRIGORÍFICO

COMO USAR O COMPARTIMENTO CONGELADOR

COMO DESCONGELAR O APARELHO

LIMPEZA E MANUTENÇÃO

GUIA PARA RESOLUÇÃO DE AVARIAS / ASSISTÊNCIA

SERVIÇO PÓS-VENDA

INSTALAÇÃO

ANTES DE USAR O PRODUTO

- O aparelho que adquiriu destina-se apenas a um uso doméstico.

Para obter os melhores resultados do seu aparelho, aconselhamos que leia atentamente as instruções de utilização onde poderá encontrar a descrição do seu aparelho e conselhos úteis para a conservação dos alimentos.

Guarde este manual para futuras consultas.

1. Após ter desembalado o aparelho, certifique-se de que ele não está danificado e de que a porta fecha correctamente. Eventuais danos devem ser comunicados ao revendedor num prazo de 24 horas.
2. Espere pelo menos duas horas antes de ligar o aparelho, a fim de permitir que o circuito refrigerante esteja perfeitamente eficiente.
3. Certifique-se de que a instalação e a ligação eléctrica são efectuadas por um técnico especializado segundo as instruções fornecidas pelo fabricante, e em conformidade com as normas de segurança locais.
4. Limpe o interior do aparelho antes de o utilizar.


CONSELHOS PARA A PROTECÇÃO DO AMBIENTE

1. Embalagem

A embalagem é constituída por material 100% reciclável e está marcada com o símbolo de reciclagem. Para a eliminação, respeite as normas locais. O material de embalagem (sacos de plástico, pedaços de poliestireno, etc.) deve ser mantido fora do alcance das crianças dado que constitui uma potencial fonte de perigo.

2. Desmantelamento/Eliminação

O aparelho foi fabricado com material reciclável. Este aparelho está classificado de acordo com a Directiva Europeia 2002/96/EC sobre Resíduos de equipamento eléctrico e electrónico (WEEE). Ao garantir o desmantelamento correcto deste aparelho, estará a ajudar a evitar potenciais consequências negativas para o ambiente e para a saúde pública.

O símbolo  no aparelho, ou na documentação que o acompanha, indica que este aparelho não deve receber um tratamento semelhante ao de um resíduo doméstico. Pelo contrário, deverá ser depositado no respectivo centro de recolha para a reciclagem de equipamento eléctrico e electrónico. No momento do desmantelamento do aparelho, inutilize-o cortando o cabo de alimentação e retirando as portas e as prateleiras de maneira a que as crianças não possam aceder facilmente ao interior do mesmo.

Em caso de desmantelamento, respeite as normas locais relativas à eliminação de resíduos e deposite-o nos devidos centros de recolha, não o deixando sem vigilância, nem mesmo por poucos dias, dado que ele pode constituir uma fonte de perigo para as crianças. Para mais informações sobre o tratamento, a recuperação e a reciclagem deste produto, contacte as autoridades locais, o serviço de recolha de resíduos domésticos ou a loja onde adquiriu o produto.

Informação:

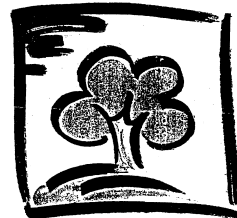
Este aparelho não contém CFC (o circuito refrigerante contém R134a), nem HFC (o circuito refrigerante contém R600a) (consulte a chapa de características situada no interior do aparelho). Para aparelhos com Isobutano (R600a): o isobutano é um gás natural não prejudicial ao meio ambiente, mas inflamável. Portanto, é indispensável certificar-se de que os tubos do circuito refrigerante não estão danificados

Declaração de conformidade

- Este aparelho destina-se à conservação de produtos alimentares e foi fabricado em conformidade com o regulamento (CE) N.º 1935/2004.

CE

- Este aparelho foi concebido, fabricado e distribuído em conformidade com:
 - os objectivos de segurança da Directiva Baixa Tensão 73/23/CEE;
 - os requisitos de protecção da Directiva "EMC" 89/336/CEE, modificadas pela Directiva 93/68/CEE.
- A segurança eléctrica do aparelho só está assegurada se ele estiver devidamente equipado com uma ligação de terra eficaz segundo as normas legais.

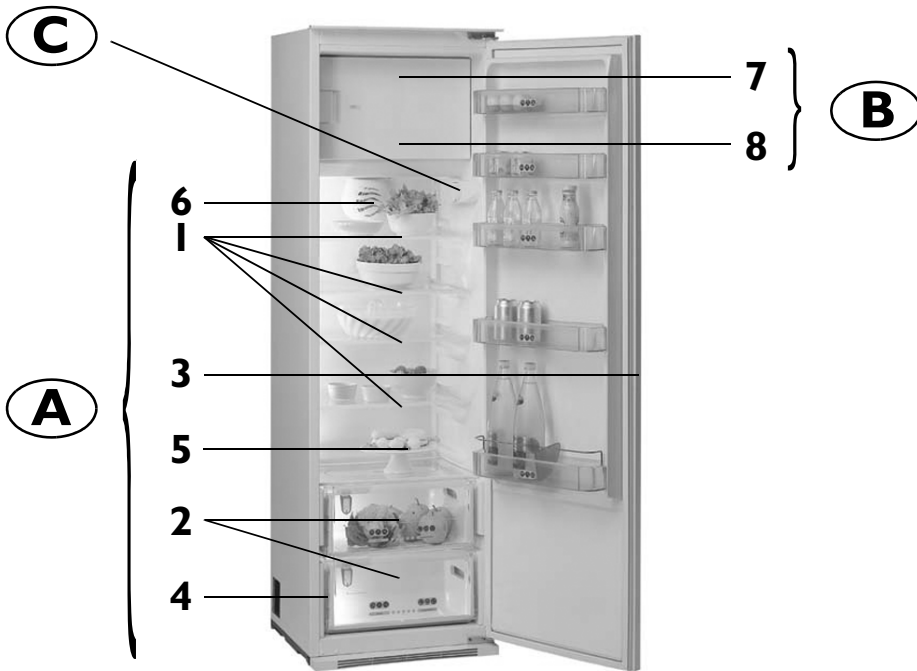


PRECAUÇÕES E SUGESTÕES GERAIS

- Durante a instalação, certifique-se de que o aparelho não danifica o cabo de alimentação.
- Certifique-se de que o aparelho não está junto a uma fonte de calor.
- Para garantir uma ventilação adequada, deixe um espaço de ambos os lados e por cima do aparelho e cumpra as instruções de instalação.
- Mantenha as aberturas de ventilação do aparelho livres de obstruções.
- A modificação ou substituição do cabo de alimentação só deve ser efectuada por pessoal qualificado.
- A desactivação da alimentação eléctrica deve ser possível retirando a ficha da tomada ou através de um interruptor bipolar da rede, colocado a montante da tomada.
- Certifique-se de que a voltagem indicada na chapa de características corresponde à da sua residência
- Para a ligação à rede de abastecimento de água, utilize o tubo fornecido com o aparelho novo; não reutilize o do aparelho anterior.
- Instale e nivele o aparelho sobre um pavimento capaz de suportar o peso e num ambiente adequado às suas dimensões e utilização.
- A movimentação e a instalação do aparelho devem ser efectuadas por duas ou mais pessoas.
- Preste atenção durante as deslocações de maneira a não estragar o chão (por ex. soalho).
- Não utilize adaptadores, simples ou múltiplos, nem extensões.
- Coloque o produto num ambiente seco e bem ventilado. O aparelho está preparado para funcionar em ambientes com uma temperatura compreendida entre os seguintes intervalos, consoante a classe climática indicada na chapa de características. O aparelho poderá não funcionar correctamente se for deixado por um longo período a uma temperatura superior ou inferior ao intervalo previsto.
- Não conserve nem utilize gasolina, gás ou líquidos inflamáveis perto do aparelho ou de outros electrodomésticos. Os vapores que são libertados podem vir a provocar incêndios ou explosões.
- Não utilize dispositivos mecânicos, eléctricos ou químicos distintos dos recomendados pelo fabricante para acelerar o processo de descongelação.
- Não danifique os tubos do circuito refrigerante do aparelho.
- Não utilize nem introduza aparelhos eléctricos no interior dos compartimentos do aparelho se estes não forem do tipo expressamente autorizado pelo fabricante.
- O aparelho não deve ser usado por crianças ou por pessoas incapacitadas sem vigilância.
- Para evitar o perigo de asfixia e aprisionamento, não permita que as crianças brinquem ou se escondam dentro do aparelho.
- Não beba o líquido (atóxico) contido nos acumuladores de frio, se presentes.
- Utilize o compartimento frigorífico apenas para a conservação de alimentos frescos e o compartimento congelador apenas para a conservação de alimentos congelados, para a congelação de alimentos frescos e a produção de cubos de gelo.
- Não guarde líquidos em recipientes de vidro no compartimento do congelador, dado que podem rebentar.
- Não coma cubos de gelo ou gelados imediatamente após os retirar do congelador, dado que podem causar "queimaduras" de frio.
- Antes de qualquer operação de manutenção ou limpeza, desligue o aparelho da corrente eléctrica.
- Todos os aparelhos fornecidos com geradores de gelo e distribuidores de água devem ser ligados a uma rede hídrica que distribua exclusivamente água potável (com uma pressão da rede hídrica compreendida entre 0,17 e 0,81 Mpascals (1,7 e 8,1 bar)). Os geradores de gelo e/ou água não directamente ligados à alimentação hídrica devem ser enchidos apenas com água potável.
- **O fabricante declina toda e qualquer responsabilidade caso as sugestões e as precauções supra indicadas não sejam respeitadas.**

Classe Climática	T. Amb. (°C)	T. Amb. (°F)
SN	De 10 a 32	De 50 a 90
N	De 16 a 32	De 61 a 90
ST	De 16 a 38	De 61 a 100
T	De 16 a 43	De 61 a 110

DESCRIÇÃO DO APARELHO



A) compartimento frigorífico

(para conservar alimentos frescos)

1. Prateleiras (com altura em parte regulável)
2. Gavetas para fruta e legumes com regulação da humidade (se estiver presente)
3. Contra-porta frigorífico
4. Chapa de características (situada ao lado da gaveta para fruta e legumes)
5. Dreno para a água de descongelação
6. Ventilador (se estiver presente)

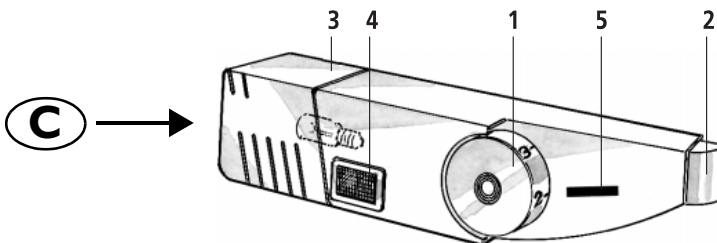
B) Compartimento congelador (se estiver presente)

(marcado pelo símbolo para a conservação de alimentos frescos, a conservação de congelados e a produção de cubos de gelo)

7. Grelha (no interior do compartimento)
8. Cuvetes de gelo (no interior do compartimento)

C) Comandos

COMANDOS



1. Termostato
2. Interruptor da luz
3. Tampa da lâmpada
4. Tecla com indicador de congelação rápida: activar este interruptor (se disponível) apenas com a temperatura ambiente inferior a 16°C e/ou 12 h antes de congelar os alimentos (vide instruções para a utilização).
Desactive o interruptor após a utilização.
5. Escala de referência

COMO USAR O COMPARTIMENTO FRIGORÍFICO

Este aparelho é um frigorífico com compartimento congelador  de estrelas.

O aparelho funciona em condições de rendimento optimal se a temperatura do ambiente em seu redor estiver entre +10°C e +38°C.

Como ligar o aparelho

Quando a ficha do aparelho está introduzida na tomada eléctrica, se o termostato não está colocado no símbolo ● a luz interna acende-se todas as vezes que se abre a porta.

Após ter sido regulada a temperatura – tal como descrito no capítulo seguinte – o aparelho está pronto para começar a funcionar.

Se deseja regular a temperatura interna:

- Termostato na posição ●: refrigeração e iluminação estão desactivados.
- termostato no 1: é efectuada uma refrigeração mínima.
- termostato no 3-4: é efectuada uma temperatura média.
- termostato no 7: é efectuada a temperatura máxima.

Importante

- Quando se congelam alimentos e/ou quando a temperatura ambiente é inferior a 16°C, prima a tecla (4). O indicador baixas temperaturas (4) acende-se.
- Desactive o indicador luminoso (4) assim que a temperatura ambiente subir para mais de 16°C.
- A regulação do termostato (1) depende do local no qual é instalado o aparelho, da temperatura do local e da frequência da abertura da porta.

Como conservar os alimentos no compartimento frigorífico:

③ Coloque os alimentos conforme ilustrado na figura ao lado:

1. Alimentos cozidos
2. Lacticínios, conservas, queijo, manteiga
3. Peixe, carnes
4. Carnes frias
5. Fruta, verdura, saladas
6. Pequenas conservas, ovos
7. Bisnagas, pequenas conservas
8. Garrafas pequenas
9. Garrafas



Nota:

- Os alimentos devem ser tapados para evitar que se sequem.
- Os alimentos quentes devem ser arrefecidos antes de serem colocados dentro do frigorífico.
- Certifique-se da livre circulação do ar entre os alimentos conservados.

A descongelação do compartimento frigorífico é completamente automática.

Ventilador

O funcionamento do ventilador está em automático.

O ventilador permite uma distribuição uniforme das temperaturas no interior do compartimento frigorífico e, por conseguinte, permite uma melhor conservação dos alimentos e uma redução da humidade em excesso.

Não obstrua a zona de aspiração com alimentos.

COMO USAR O COMPARTIMENTO CONGELADOR

No compartimento congelador **✳️❄️** podem-se congelar também alimentos frescos.

A quantidade de alimentos frescos que pode ser congelada em 24 horas está indicada na chapa de características.

Como congelar alimentos frescos:

- Prima a tecla de congelação (4) 12 horas antes de colocar os alimentos a congelar no compartimento. O indicador de congelação (4) acende-se.
 - Coloque o termostato (1) na posição 3-4.
 - A posição aconselhada para os alimentos a congelar é como na **fig. 1** se estiver presente a grelha ou no caso em que a grelha não tenha sido fornecida, tal como na **fig. 2**.
- A** Coloque os alimentos em cima da grelha, deixando um espaço suficiente à volta dos pacotes de forma a permitir a livre circulação do ar e evitando que fiquem em contacto com os produtos já congelados (**fig. 1**).
- B** Coloque os alimentos no meio do compartimento **✳️❄️** sem que estes fiquem em contacto com aqueles já congelados, mantendo uma distância de cerca de 20 mm (**fig. 2**).
- Após 24 horas, desactive a tecla (4). Volte a colocar o termostato (1) na posição normal.

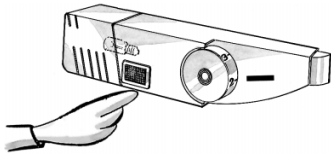


Fig. 1



Fig. 2

Quando comprar alimentos congelados, verifique se:

- A embalagem ou o pacote estão intactos, porque o alimento pode estar deteriorado. Se um pacote estiver inchado ou apresentar manchas de humidade, significa que não foi conservado adequadamente e pode ter sofrido uma descongelação inicial.
- Os alimentos congelados devem ser a última compra e transportados em sacos térmicos.
- Logo que chegue a casa coloque imediatamente os alimentos congelados no congelador.
- Não volte a congelar alimentos parcialmente descongelados, utilize-os num prazo de 24 horas.
- Evite ou reduza ao mínimo as variações da temperatura. Respeite o prazo para consumo indicado na embalagem.
- Siga as instruções de conservação dos alimentos impressas na embalagem.

Cubos de gelo

- Encha com cerca de 2/3 de água a cuvete para o gelo e coloque-a no compartimento **✳️❄️**.
- Se a cuvete ficar pegada ao fundo do congelador **✳️❄️**, não utilize objectos pontiagudos ou lâminas para a retirar.
- Para facilitar o retiro dos cubos de gelo da cuvete, dobre-a ligeiramente.

Para os meses de conservação dos alimentos frescos congelados, siga a tabela apresentada ao lado.

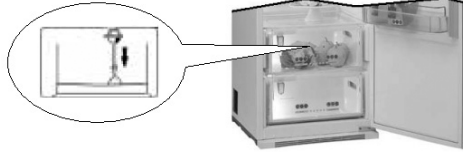
MESES	ALIMENTOS
1-3	
4-7	
8-12	

COMO DESCONGELAR O APARELHO

Antes de efectuar a descongelação, retire a ficha da tomada de corrente ou desactive o aparelho da energia eléctrica.

A descongelação do compartimento frigorífico é completamente automática. A presença periódica de gotas de água na parede posterior interna no compartimento frigorífico assinala a fase de descongelação automática. A água de descongelação é automaticamente transportada para um orifício de descarga e, de seguida, recolhida num recipiente onde irá evaporar.

Limpe frequentemente o orifício de drenagem da água de descongelação, usando o utensílio fornecido, para garantir o escoamento constante e correcto da água de descongelação.



Como descongelar o compartimento * **

Aconselhamos a descongelar o compartimento * ** 1 ou 2 vezes por ano, ou quando se forma uma camada excessiva de gelo.

A formação de gelo é um fenómeno normal. A quantidade e a rapidez da formação de gelo varia em função das condições ambientais e da frequência de abertura da porta do congelador. A formação de gelo, especialmente no bordo superior do compartimento é um fenómeno natural e não compromete o rendimento do aparelho.

Aconselhamos a efectuar a descongelação quando no aparelho estiver a menor quantidade de alimentos possível.

- Desactive o compartimento do congelador rodando o termostato para ●.
- Abra a porta, retire os todos os alimentos colocando-os num local fresco ou num saco térmico.
- Deixe a porta do congelador aberta para permitir a descongelação.
- Limpe o interior com uma esponja embebida numa solução de água morna e/ou detergente neutro. Não utilize produtos de limpeza abrasivos.
- Enxagúe e seque bem.
- Coloque os alimentos.
- Feche a porta.

Volte a introduzir a ficha da tomada eléctrica e siga as indicações do capítulo. “Como fazer funcionar o compartimento do frigorífico”. As regulações e as selecções presentes antes da desactivação do aparelho serão restabelecidas.

LIMPEZA E MANUTENÇÃO

Antes de proceder a qualquer operação de manutenção ou limpeza, retire a ficha da tomada ou desligue o aparelho da corrente eléctrica.

- Limpe periodicamente o compartimento frigorífico com uma esponja humedecida em água tépida e/ou detergente neutro. Enxágüe e seque com um pano macio.
- **Não utilize substâncias abrasivas.**
- Os separadores não devem ser introduzidos na água mas lavados com uma esponja um pouco humedecida.
- Limpe o interior do compartimento congelador durante a descongelação.
- Limpe periodicamente as grelhas de ventilação e o condensador situado na parte posterior do aparelho com um aspirador ou com uma escova.
- Limpe o exterior com um pano macio humedecido com água. Não utilize produtos ou esponjas abrasivas, nem tira-nódoas (ex. acetona, tricloroetileno) ou vinagre.

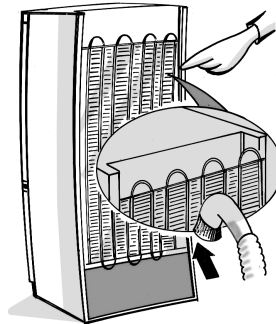
Ausências prolongadas

1. Esvazie completamente o frigorífico.
2. Desligue a tomada da corrente.
3. Como descongelar e limpar os compartimentos.
4. Para impedir a formação de bolor, cheiros e oxidação, a porta do aparelho deve permanecer aberta quando o aparelho não for utilizado durante um longo período.
5. Limpe o aparelho.
 - Limpe o interior do compartimento mais frio (se disponível) durante a descongelação.
 - Limpe periodicamente o interior do compartimento do frigorífico com uma esponja humedecida em água morna e/ou detergente neutro. Enxágüe e seque com um pano macio. Não use abrasivos.
6. Limpe o exterior com um pano humedecido. Não utilize produtos ou esponjas abrasivas, nem tira-nódoas (ex. acetona, tricloroetileno) ou vinagre.

Substituição da lâmpada:

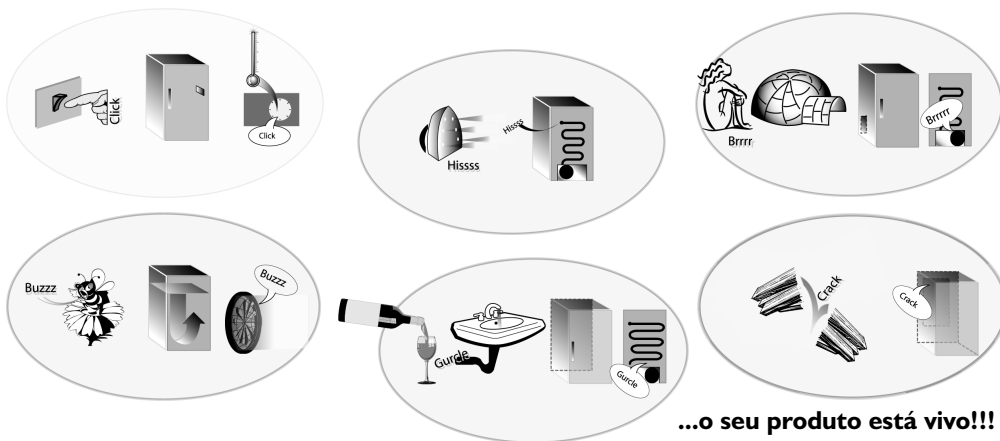
Em caso de substituição da lâmpada, proceda da seguinte forma:

- Desligue o aparelho da corrente eléctrica
- Comprima a parte superior da tampa da lâmpada.
- Retire a cobertura da lâmpada.
- Substitua a lâmpada por uma de igual potência ou com a potência máxima em watts especificada junto ao porta-lâmpada.
- Coloque novamente a cobertura da lâmpada e aguarde 5 minutos antes de voltar a ligar o produto.



GUIA PARA RESOLUÇÃO DE AVARIAS / ASSISTÊNCIA

Quando se ouvem estes ruídos



...o seu produto está vivo!!!

1. A temperatura no interior dos compartimentos não está suficientemente fria.

- Os alimentos impedem o correcto fecho das portas?
- O termóstato está na posição correcta?
- A circulação do ar está obstruída?

2. A temperatura no interior do compartimento frigorífico está demasiado fria.

- O termóstato está na posição correcta?

3. O aparelho emite ruídos excessivos.

- O aparelho foi instalado correctamente?
- Os tubos na parte de trás estão encostados ou vibram?
- É normal que se oiça o ruído da circulação do líquido de arrefecimento.

4. O aparelho não funciona?

- Houve um corte de energia?
- A ficha está bem inserida na tomada?
- As protecções da instalação eléctrica da habitação estão a funcionar correctamente?
- O cabo de alimentação está cortado?

5. Há água no fundo do compartimento frigorífico.

- O termostato está na posição correcta?
- O orifício de descarga da água de descongelação está obstruído?

6. A luz interna não funciona. ⑦ Primeiro, verifique o ponto 4, depois:

- Desligue o aparelho da corrente eléctrica.
- Substitua a lâmpada por uma de igual potência ou com a potência máxima em watts especificada junto ao porta-lâmpada.

SERVIÇO PÓS-VENDA

Antes de contactar o Serviço de Assistência:

1. Verifique se consegue resolver pessoalmente a avaria (consulte o “Guia para resolução de avarias”).
2. Volte a ligar o aparelho para se certificar de que o problema ficou resolvido. Se o problema persistir, desligue e volte a ligar o aparelho após uma hora.
3. Se o aparelho continuar a não funcionar, contacte o Serviço de Assistência.

Comunique:

- o tipo de avaria
- o modelo
- o número Service (o número que encontra depois da palavra SERVICE na chapa de características localizada no interior do aparelho)
- o seu endereço completo
- o seu número de telefone e o indicativo da área de residência

SERVICE 0000 000 00000



Nota:

A alteração da abertura das portas do aparelho feita pelo Serviço de Assistência Técnica, não deve ser considerada uma intervenção de garantia.

INSTALAÇÃO

- Não instale o aparelho perto de uma fonte de calor. A instalação num ambiente quente, a exposição directa aos raios solares ou a colocação do aparelho próximo de uma fonte de calor (aquecedores, fornos), aumentam o consumo de energia eléctrica e devem ser evitadas.
- Se, todavia, isto não puder ser evitado, respeite as seguintes distâncias mínimas:
 - 30 cm de fogões a carvão ou petróleo;
 - 3 cm de fogões eléctricos e/ou a gás.
- Monte os espaçadores (se disponíveis) na parte posterior do condensador, situado na parte posterior do aparelho.
- Posicione o aparelho num local seco e bem ventilado, numa posição perfeitamente nivelada, regulando os pés frontais caso seja necessário.
- Limpe o interior.
- Monte os acessórios fornecidos.

Ligação eléctrica

- **Efectue as ligações eléctricas em conformidade com as normas locais.**
- Os dados relativos à tensão e à potência absorvida encontram-se indicados na chapa de características, situada no interior do aparelho.
- **A ligação à terra do aparelho é obrigatória por lei.**
O fabricante não se responsabiliza por quaisquer ferimentos em pessoas e animais domésticos ou danos em bens materiais causados pela inobservância das instruções acima referidas.
- Se a ficha e a tomada não forem compatíveis, mande substituir a tomada junto de um técnico especializado.
- Não use extensões ou adaptadores múltiplos.

Desactivação eléctrica

Para desligar o aparelho da corrente eléctrica, retire a ficha da tomada ou desligue o interruptor bipolar situado a montante da tomada.