

Apêndice 4

Manual de utilização

1. Menu da aplicação

1.1. Menu “File”

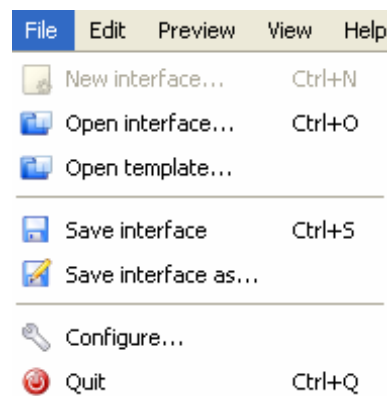


Figura 1.1 – Menu “File”

Opcões:

- “**New interface...**” que permite criar uma nova interface e que apenas está disponível quando existe pelo menos um controlo visual na área de desenho. Em alternativa ao menu, pode utilizar a combinação de teclas Ctrl+N;
- “**Open interface...**” que permite abrir uma interface guardada. Em alternativa ao menu, pode utilizar a combinação de teclas Ctrl+O;
- “**Open template...**” que permite abrir uma template de controlo visual na área de desenho;
- “**Save interface**” que permite guardar a interface existente na área de desenho, no sítio em que foi anteriormente guardada, e com o nome com que foi guardada. Se a interface nunca tiver sido guardada, o utilizador poderá escolher o sítio onde pretende guardar e o nome da mesma. Em alternativa ao menu, pode utilizar a combinação de teclas Ctrl+S;

- “**Save interface as...**” que permite ao utilizador guardar a interface existente na área de desenho, onde quiser e com o nome que pretender;
- “**Configure...**” que permite configurar a aplicação;
- “**Quit**” que permite terminar a aplicação. Em alternativa ao menu, pode utilizar a combinação de teclas Ctrl+Q.

1.2. Menu “Edit”

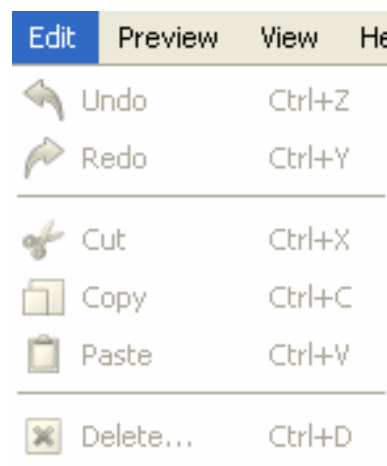


Figura 1.2 – Menu “Edit”

Opções:

- “**Undo**” que permite desfazer a última acção tomada pelo utilizador na aplicação. Em alternativa ao menu, pode utilizar a combinação de teclas Ctrl+Z;
- “**Redo**” que permite refazer a última acção desfeita pelo utilizador na aplicação. Em alternativa ao menu, pode utilizar a combinação de teclas Ctrl+Y;
- “**Cut**” que permite cortar um ou mais controlos seleccionados na área de desenho. Em alternativa ao menu, pode utilizar a combinação de teclas Ctrl+X;
- “**Copy**” que permite copiar um ou mais controlos seleccionados na área de desenho. Em alternativa ao menu, pode utilizar a combinação de teclas Ctrl+C;

- “**Paste**” que permite colar um ou mais controlos na área de desenho. Em alternativa ao menu, pode utilizar a combinação de teclas Ctrl+V;

- “**Delete**” que permite apagar um ou mais controlos seleccionados na área de desenho. Em alternativa ao menu, pode utilizar a combinação de teclas Ctrl+D.

1.3. Menu “Preview”

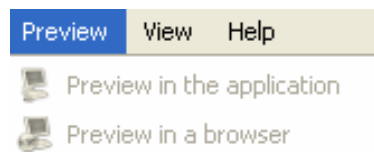


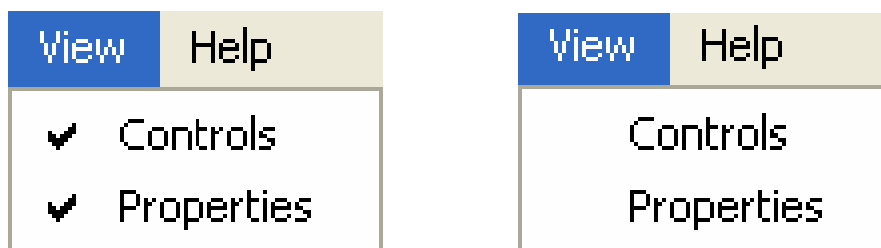
Figura 1.3 – Menu “Preview”

Opcões:

- “**Preview in the application**” que permite pré-visualizar a interface criada, na aplicação;

- “**Preview in a browser**” que permite pré-visualizar a interface criada, num *browser*.

1.4. Menu “View”



Figuras 1.4 – Menu “View”

Opcões:

- “**Controls**” que quando verificada mostra a janela dos controlos, e quando não verificada, oculta a mesma;

- “**Properties**” que quando verificada mostra a janela de propriedades, e quando não verificada, oculta a mesma.

1.5. Menu “Help”



Figura 1.5 – Menu “Help”

Opcões:

- “**About**” que permite ao utilizador obter informação sobre a aplicação.

1.6. Menu de contexto dos controlos visuais

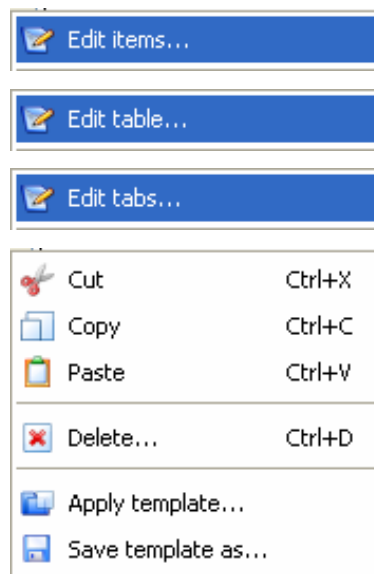


Figura 1.6 – Menu de contexto dos controlos visuais

Opcões:

- “**Edit items...**” que só está disponível para certos controlos e que permite editar os itens associados a um determinado controlo;
- “**Edit table...**” que só está disponível para o controlo “Table” e que permite editar a tabela;

- “**Edit tabs...**” que só está disponível para o controlo “Tab View” e que permite editar os separadores;
- “**Cut**” que permite cortar um ou mais controlos seleccionados na área de desenho. Em alternativa ao menu, pode utilizar a combinação de teclas Ctrl+X;
- “**Copy**” que permite copiar um ou mais controlos seleccionados na área de desenho. Em alternativa ao menu, pode utilizar a combinação de teclas Ctrl+C;
- “**Paste**” que permite colar um ou mais controlos na área de desenho. Em alternativa ao menu, pode utilizar a combinação de teclas Ctrl+V;
- “**Delete**” que permite apagar um ou mais controlos seleccionados na área de desenho. Em alternativa ao menu, pode utilizar a combinação de teclas Ctrl+D;
- “**Apply template**” que permite aplicar uma template sobre um ou mais controlos seleccionados, desde que do mesmo tipo;
- “**Save template as...**” que permite ao utilizador guardar uma template a partir da formatação actual do controlo seleccionado, onde quiser e com o nome que pretender.

2. Controlos visuais

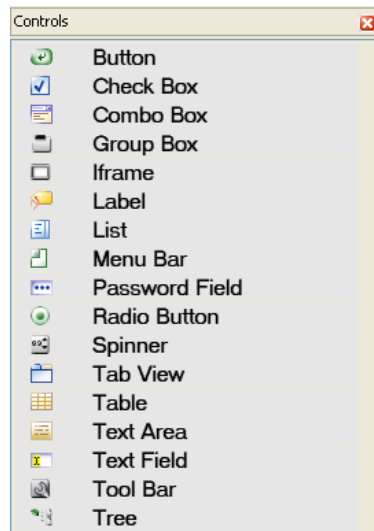


Figura 2.1 – Janela dos controlos visuais

Descrição:

- “**Controls**” é uma janela onde estão listados os controlos visuais disponíveis para criar interfaces.

3. Propriedades

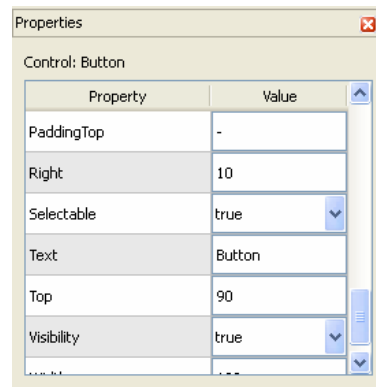


Figura 3.1 – Janela das propriedades

Descrição:

- “**Properties**” é uma janela onde se pode alterar os valores associados às propriedades de um ou mais controlos visuais seleccionados na área de desenho, desde que do mesmo tipo.

4. Acções

4.1. Inserir controlo

- 1.º: Pressionar a tecla esquerda do rato em cima do controlo pretendido;
- 2.º: Arrastar o controlo até ao local desejado;
- 3.º: Largar o controlo.

4.2. Apagar controlo(s)

- 1.º: Seleccionar o(s) controlo(s) que deseja apagar;
- 2.º: Escolher a opção “Delete” no menu acessível através do botão direito do rato ou escolher a opção “Delete” no menu “Edit” ou executar a combinação de teclas **Ctrl+D** ou pressionar a tecla “Del” do teclado;

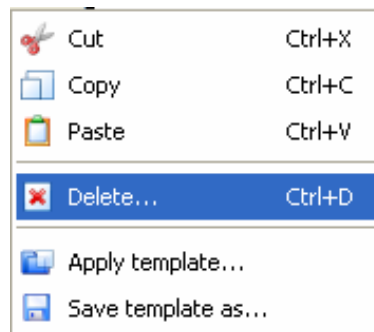


Figura 4.1 – Opção “Delete” do menu acessível através do botão direito do rato

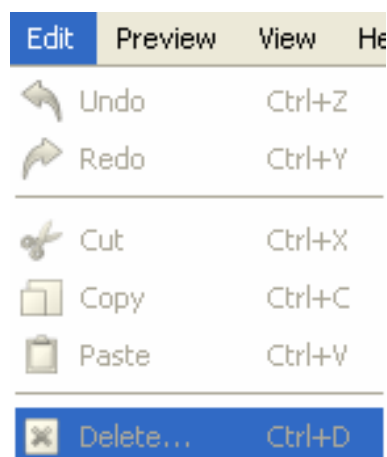


Figura 4.2 – Opção “Delete” do menu “Edit”

3.º: Confirmar que deseja apagar, pressionando o botão “**Yes**” na janela de confirmação “Confirm delete”.

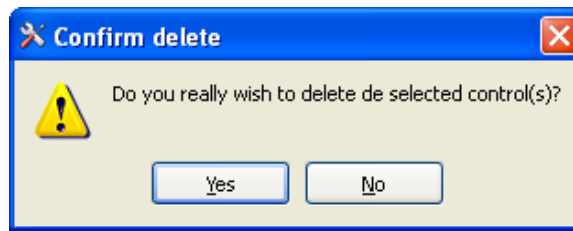


Figura 4.3 – Janela “Confirm delete”

4.3. Formatar controlo(s)

- 1.º: Seleccionar o(s) controlo(s) que deseja formatar;
- 2.º: Alterar propriedade(s) na janela das propriedades.

4.4. Mover controlo(s)

- 1.º: Seleccionar o(s) controlo(s) que deseja mover;
- 2.º: Arrastar o(s) controlo(s) até ao local pretendido;
- 3.º: Largar o(s) controlo(s).

4.5. Criar nova interface

- 1.º: Escolher no menu “**File**” a opção “**New interface...**”;

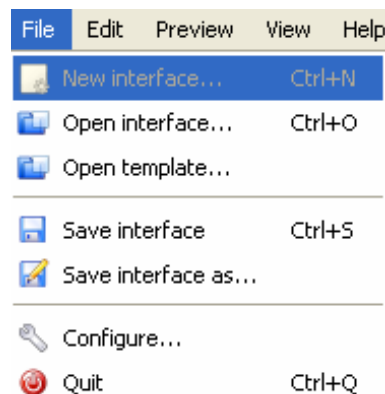


Figura 4.4 – Opção “New interface...” do menu “File”

2.º: Confirmar que deseja guardar a interface existente na área de desenho, pressionando o botão “**Yes**”, ou que não deseja guardar, pressionando o botão “**No**”, na janela de

confirmação “Confirm save interface”. Pode ainda optar por cancelar a criação de uma nova interface, pressionando o botão “**Cancel**”.

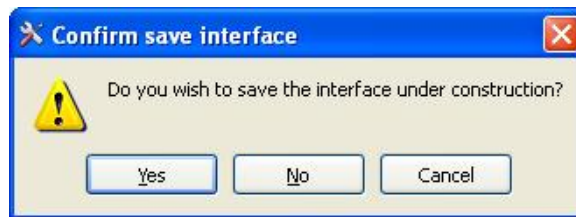


Figura 4.5 – Janela “Confirm save interface”

4.6. Abrir interface

1.º: Escolher no menu “**File**” a opção “**Open interface...**”;

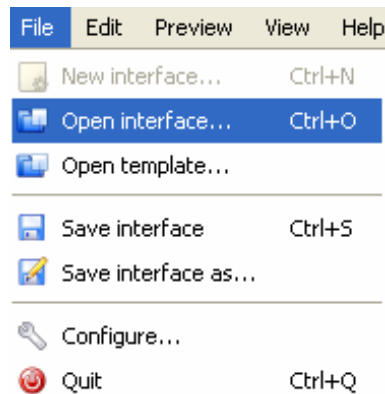


Figura 4.6 – Opção “Open interface” do menu “File”

2.º: Explorar até ao local onde se encontra a interface que deseja seleccionar;

3.º: Seleccionar a interface a abrir;

4.º: Pressionar o botão “**Open**”.

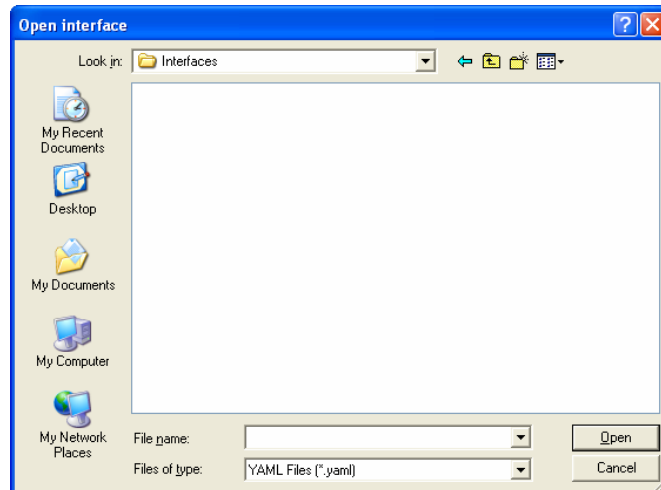


Figura 4.7 – Janela “Open interface”

4.7. Guardar interface

1.º: Escolher no menu “**File**” a opção “**Save interface**” ou “**Save interface as...**”;

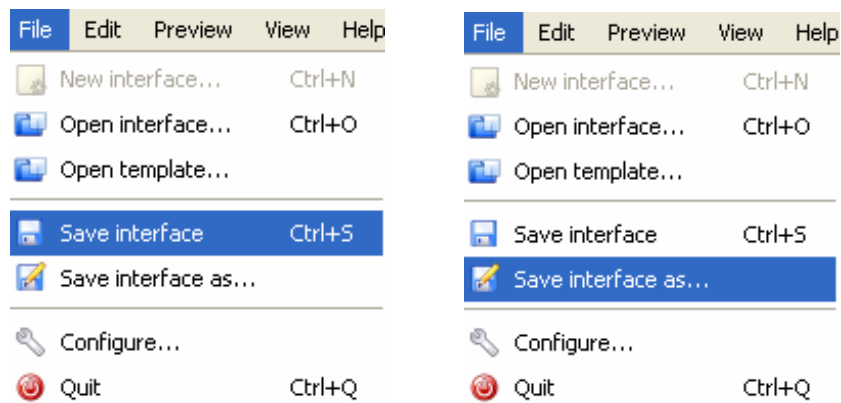


Figura 4.8 – Opções “Save interface” e “Save interface as...” do menu “File”

2.º: Explorar até ao local onde pretende guardar a interface;

3.º: Escrever o nome que pretende atribuir a interface;

4.º: Pressionar o botão “**Save**”.

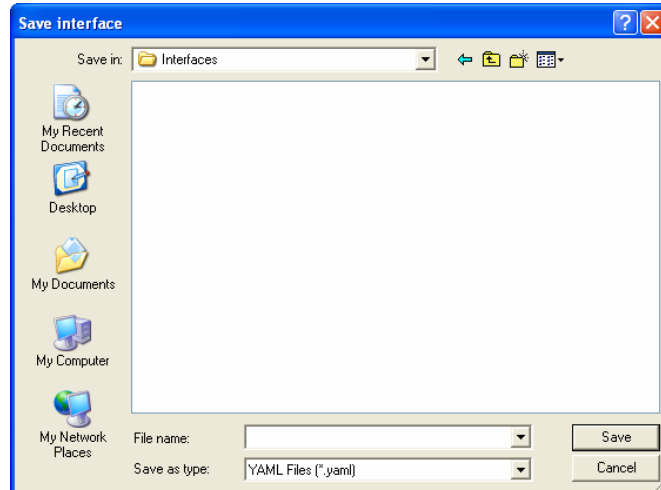


Figura 4.9 – Janela “Save interface”

4.8. Abrir template

1.º: Escolher no menu “File” a opção “Open template”;

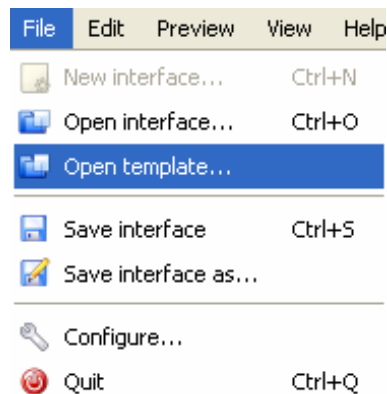


Figura 4.10 – Opção “Open template” do menu “File”

2.º: Explorar até ao local onde se encontra a template que deseja seleccionar;

3.º: Seleccionar a template a abrir;

4.º: Pressionar o botão “Open”.

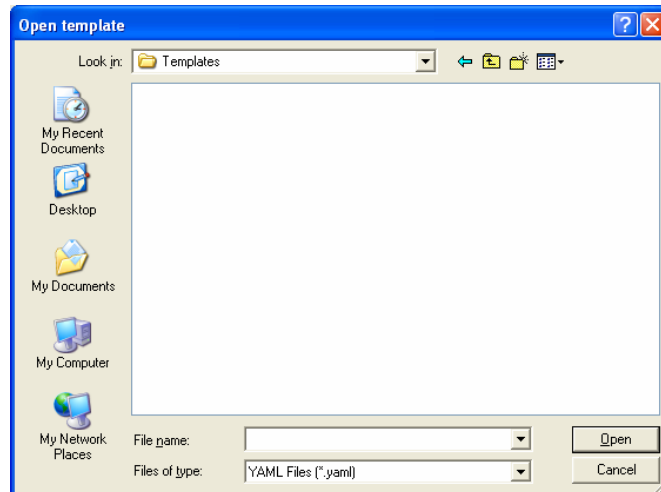


Figura 4.11 – Janela “Open template”

4.9. Guardar template

- 1.º: Seleccionar um controlo visual;
- 2.º: Escolher a opção “**Save template as...**” no menu de contexto dos controlos visuais;

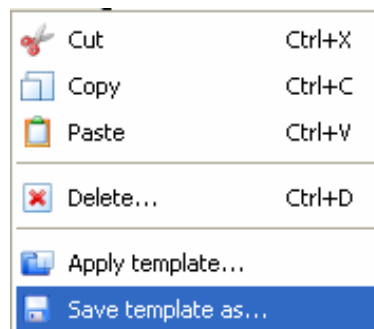


Figura 4.12 – Opção “Save template as...” do menu de contexto dos controlos visuais

- 3.º: Explorar até ao local onde pretende guardar a template;
- 4.º: Escrever o nome que pretende atribuir a template;
- 5.º: Pressionar o botão “**Save**”.

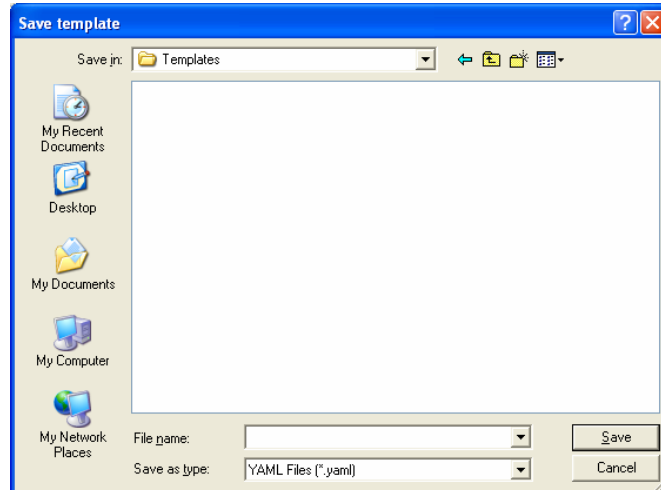


Figura 4.13 – Janela “Save template”

4.10. Aplicar template

- 1.º: Seleccionar um controlo ou mais, mas do mesmo tipo;
- 2.º: Escolher a opção “**Apply template...**” no menu de contexto dos controlos visuais;

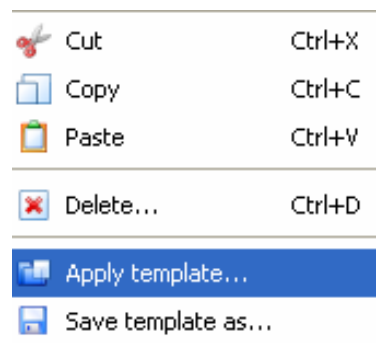


Figura 4.14 – Opção “Apply template” do menu de contexto dos controlos visuais

- 3.º: Explorar até ao local onde se encontra a template que deseja seleccionar;
- 4.º: Seleccionar a template a aplicar;
- 5.º: Pressionar o botão “**Open**”.

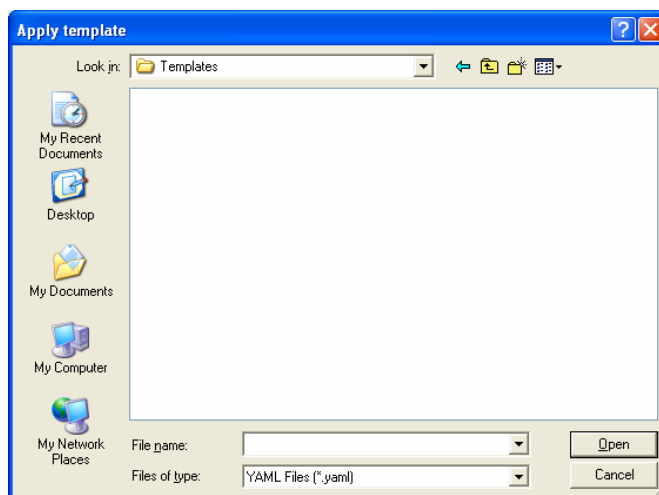


Figura 4.15 – Janela “Apply template”

4.11. Pré-visualizar na aplicação

1.º: Escolher no menu “**Preview**” a opção “**Preview in the application**”;

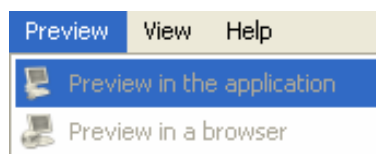


Figura 4.16 – Opção “Preview in the application” do menu “Preview”

4.12. Pré-visualizar num *browser*

1.º: Escolher no menu “**Preview**” a opção “**Preview in a browser**”;

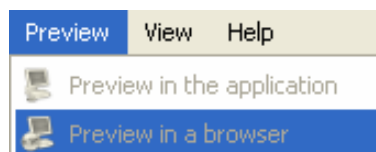


Figura 4.17 – Opção “Preview in a browser” do menu “Preview”

4.13. Editar itens

1.º: Escolher a opção “**Edit items...**” no menu de contexto dos controlos visuais;

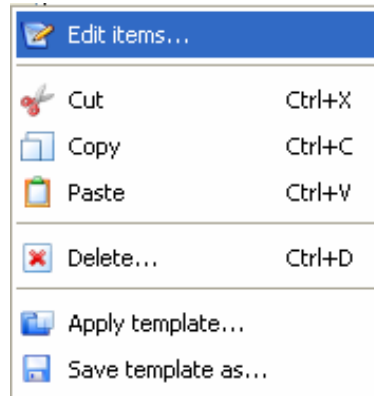


Figura 4.18 – Opção “Edit items...” no menu de contexto dos controlos visuais

2.º: Escrever na caixa de texto a designação do item e pressionar o botão “+” caso pretenda adicioná-lo à lista de itens, ou “-”, caso pretenda removê-lo. Ou então, seleccionar um item na lista e subir a sua posição pressionando o botão “**Up**”, ou baixar através do botão “**Down**”.

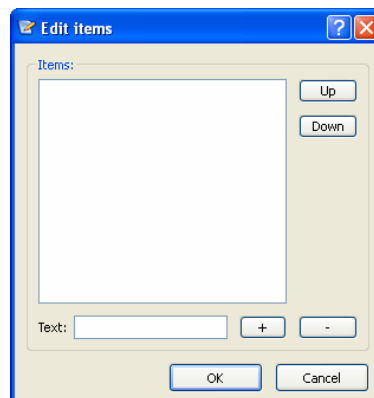


Figura 4.19 – Janela “Edit items”

4.14. Editar tabela

1.º: Escolher a opção “**Edit table...**” no menu de contexto dos controlos visuais;

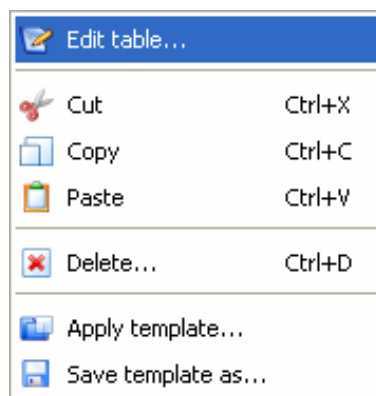


Figura 4.20 – Opção “Edit table...” no menu de contexto dos controlos visuais

2.º: Adicionar colunas à tabela pressionando o botão “+” existente na interior da *frame* “Columns”, e remover pressionando o botão “-“. Renomear colunas seleccionando um item da lista existente no interior da *frame* “Columns”, e pressionando o botão “**Rename**”. Seleccionar um item na lista existente no interior da *frame* “Columns”, e subir a sua posição pressionando o botão “**Up**”, ou baixar através do botão “**Down**”. Adicionar linhas à tabela pressionando o botão “+” existente na interior da *frame* “Rows”, e remover pressionando o botão “-“. Renomear linhas seleccionando um item da lista existente no interior da *frame* “Rows”, e pressionando o botão “**Rename**”. Seleccionar um item na lista existente no interior da *frame* “Rows”, e subir a sua posição pressionando o botão “**Up**”, ou baixar através do botão “**Down**”. Renomear campos da tabela “clickando” duas vezes sobre os campos visíveis na *frame* “Table Items”.

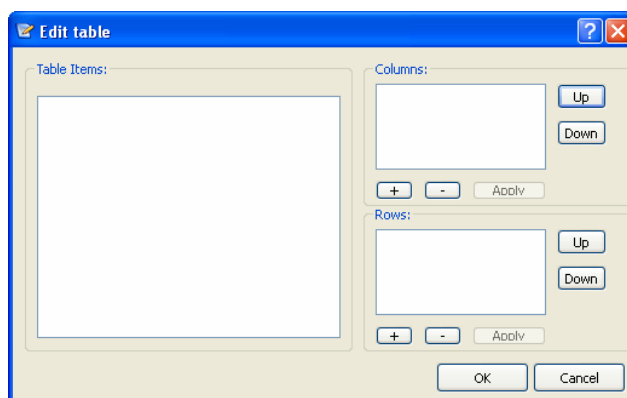


Figura 4.21 – Janela “Edit table”

4.15. Editar tabs

1.º: Escolher a opção “**Edit tabs...**” no menu de contexto dos controlos visuais;

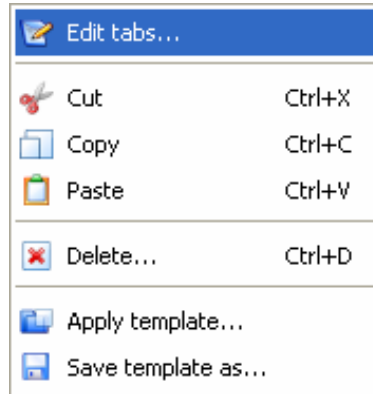


Figura 4.22 – Opção “Edit tabs...” no menu de contexto dos controlos visuais

2.º: Escrever na caixa de texto a designação do separador e pressionar o botão “+” caso pretenda adicioná-lo à lista de separadores, ou “-”, caso pretenda removê-lo. Ou então, seleccionar um separador na lista e subir a sua posição pressionando o botão “**Up**”, ou baixar através do botão “**Down**”.

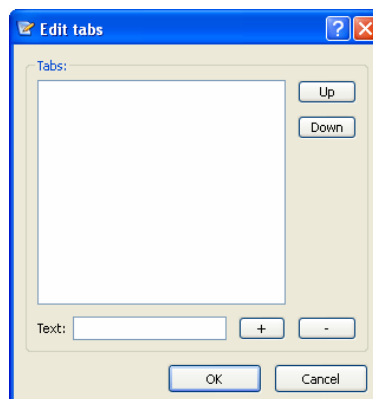


Figura 4.23 – Janela “Edit tabs”

4.16. Sair da aplicação

1.º: Escolher a opção “**Quit**” do menu “**File**” ou pressionar o botão de saída existente na aplicação;

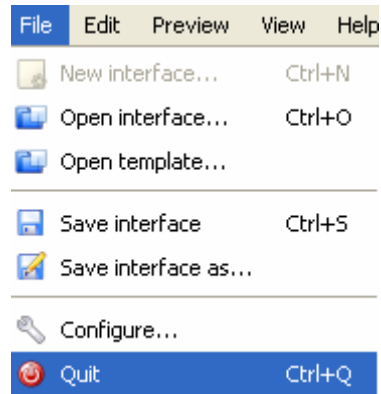


Figura 4.24 – Opção “Quit” do menu “File”



Figura 4.25 – Botão para sair da aplicação

2.º: Confirmar que deseja guardar a interface existente na área de desenho, pressionando o botão “**Yes**”, ou que não deseja guardar, pressionando o botão “**No**”, na janela de confirmação “Confirm save interface”. Pode ainda optar por cancelar a saída da aplicação, pressionando o botão “**Cancel**”.