

## ***MANUAL DO UTILIZADOR***

### **Conteúdo**

Introdução .....	2
Características.....	2
Lista de Acessórios.....	2
Ilustração .....	3
Preparando a máquina para Detectar .....	3
Operação .....	4
Relatório de Detecção.....	4
Imprimir relatórios.....	5
Seleção de Direcção .....	5
Seleção de Tipo de Moeda.....	5
Modo Suspensão (Poupança de Energia) .....	6
Mensagem do Estado da Bateria .....	6
Actualização do Software.....	6
Manutenção.....	7
Códigos de erro num teste automático .....	7
Erros de Detecção.....	8
Especificações .....	8

## **Introdução**

A máquina é muito eficaz e fácil de usar. Reconhece falsificações entre várias notas genuínas. Detecta as características diferentes das notas, tais como tipo de papel, carimbos, tinta, tipo de impressão, tamanho da nota etc...

## **Características**

Detecta 8 tipos de moedas simultaneamente: Euro, Dólar, Libra, Franco Suíço, Dólar de Hong Kong, Dólar Australiano, Dólar Canadano, Yuan. Os Euros podem ser detectados em qualquer posição. Para outras moedas, colocando a nota perto da borda. A direcção tomada da nota, pode ser seleccionada.

Tem funções de transmissão e impressão de relatórios (opcional).

Actualização de software através da porta USB

## **Lista de Acessórios**



**Detector**



**Bandeja de saída**



**Manual de Utilizador**



**Adaptador AC/DC**

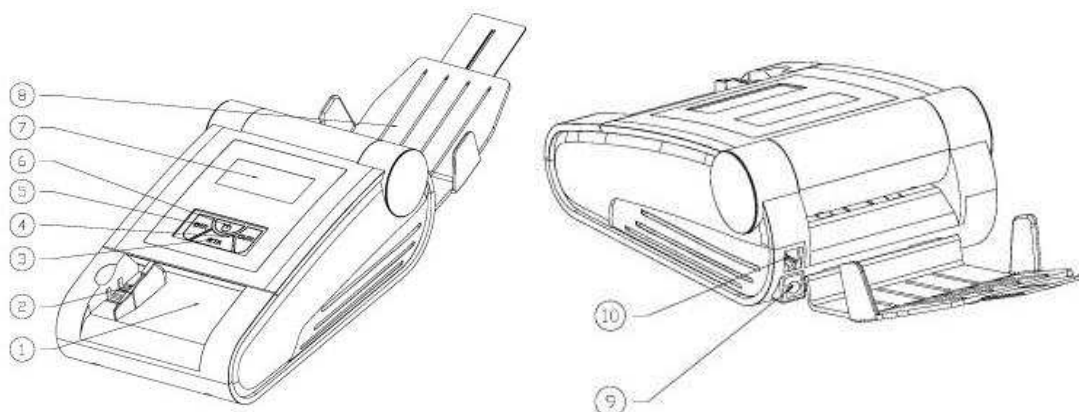


**Cabo de descarga RS-232**



**Cabo USB (opcional)**

## Ilustração



### Descrição:

- |                                     |                                     |
|-------------------------------------|-------------------------------------|
| 1. Entrada                          | 6. Tecla de ligado/desligado        |
| 2. Separador para ajustar o tamanho | 7. LCD                              |
| 3. Tecla STA                        | 8. Bandeja de Saída                 |
| 4. Tecla CUR                        | 9. Entrada DC                       |
| 5. Tecla DIR                        | 10. Porta de comunicação (descarga) |

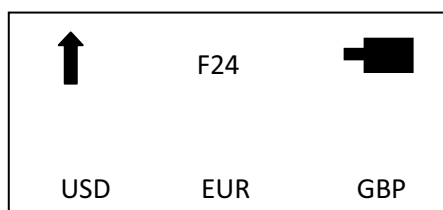
## Preparando a máquina para Detectar

6. Instalar a bandeja de saída.
7. Conectar o detector ao adaptador e pressionar a tecla de ligado/desligado durante 2 segundos para ligar a máquina.

A máquina realiza um auto-teste. Se o teste for bem sucedido, o visor mostra "READY", o que significa que o detector está pronto para uso. Como mostra na imagem abaixo:



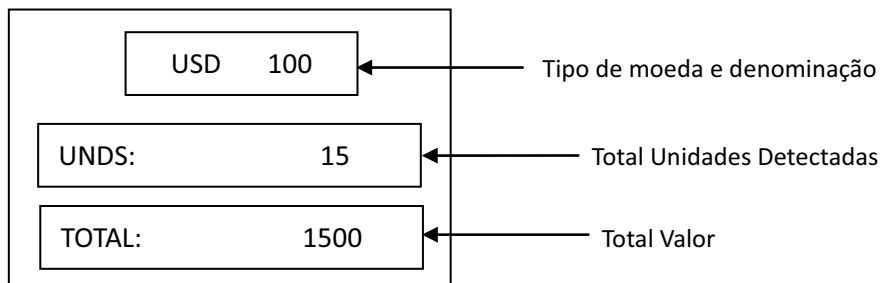
Se um erro for detectado, ele será exibido da seguinte forma (confira a lista de erros):



8. Movendo o separador (2) para uma posição correcta para o tamanho da nota.
9. Pressione o botão de ligar / desligar por 2 segundos e o detector desliga-se.

## Operação

Insira a nota na bandeja de entrada e a máquina irá detectá-la automaticamente. Se a nota é falsa, tanto a moeda como a denominação, aparecerão e a nota irá aparecer na bandeja de saída previamente seleccionada.

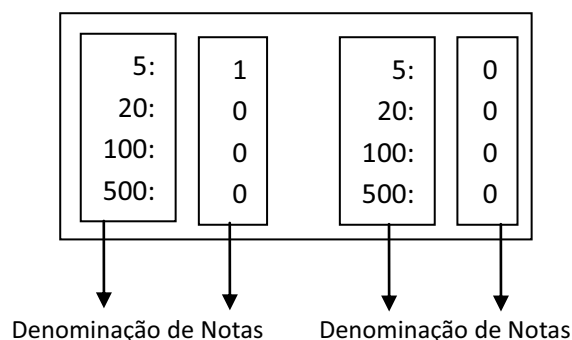
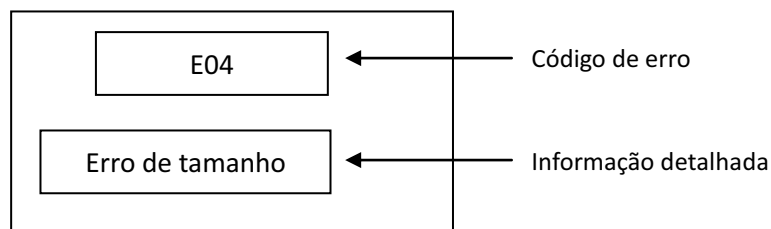


No caso de uma nota ser suspeita ou falsa, um alarme tocará 3 vezes, exibindo o código de erro detectado e a informação detalhada. A nota será devolvida para a bandeja de entrada. A máquina irá retornar ao seu status como "pronto para detectar" 5 segundos depois de expulsar a nota.

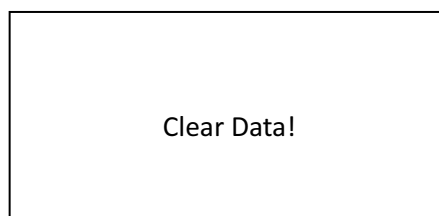
Para mais informações, por favor, verifique o código de erro da lista.

## Relatório de Detecção

Quando a máquina parar de detectar, pressione o botão "STA" para entrar no modo de relatórios. Ao analisar o relatório de detecção, você pode rever mais e mais registos diferentes, pressionando o "STA".



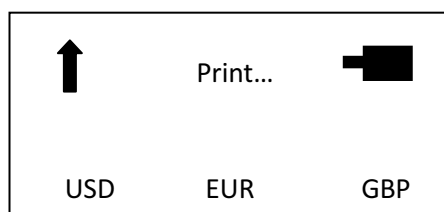
Pressione a tecla CUR por dois segundos para apagar todos os registos. Ao efectuá-lo, aparecerá no visor "Clear Data" por 3 segundos, como mostra a imagem abaixo.



Na análise dos registos, se você inserir uma nota ou pressionar qualquer tecla, exceto STA, a máquina sai automaticamente do menu.

### **Imprimir relatórios**

Ao finalizar a detecção das notas, pressione o botão "STA" por 2 segundos e será exibido no visor a indicação "Print", em seguida, o relatório vai começar a imprimir. Uma vez que o registo for concluído, a máquina retornará ao estado de pronto para detectar.

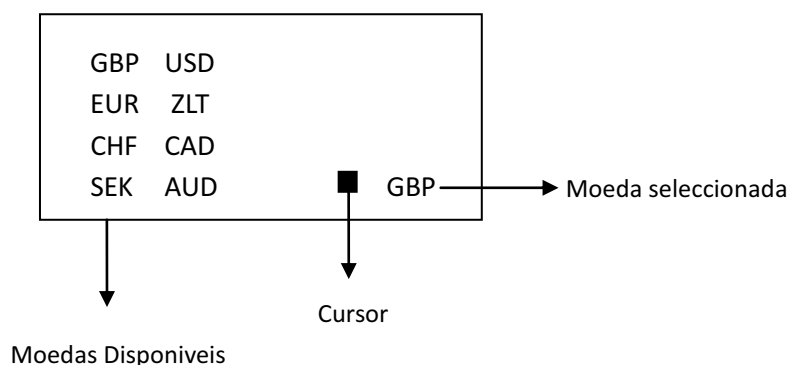


### **Seleção de Direcção**

Presionando a tecla "DIR" pode-se trocar a direcção de saída das notas. A direcção aparecerá no canto superior esquerdo do visor. O símbolo "↑" indica que a nota sairá pela bandeja de saída, assim que o símbolo "↓" significa que a nota sairá pela bandeja de alimentação.

### **Seleção de Tipo de Moeda**

Por padrão, a máquina detecta Euro e Libra. As outras moedas são disponíveis: Dólar Americano, Franco Suíço, Dólar Canadiano, Coroa Sueca, Sloty Polaco e Dólar Australiano. Pressione o botão "CUR" por 2 segundos e o detector irá automaticamente exibir a lista de moedas disponíveis no visor. Mover o cursor para seleccionar a moeda:



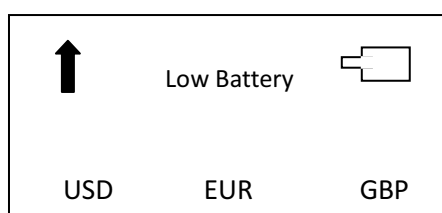
Desta forma, as moedas são disponíveis na esquerda e na moeda seleccionada apresentado no lado direito do visor. O cursor irá piscar durante este processo. Pressionando a tecla CUR, cada moeda disponível que figura no lado direito do visor até chegar á moeda desejada. Para salvar as alterações, pressione a tecla CUR por 2 segundos e sair da selecção de moeda. Pressione o STA se você desejar sair sem salvar as alterações.

## **Modo Suspensão (Poupança de Energia)**

A máquina entrará em modo "Sleep" depois de 5 minutos sem utilizar a máquina, para economizar bateria. O visor desliga-se e a luz azul "ON / OFF" acende. A máquina pode ser reactivada apertando qualquer tecla ou inserindo uma nota.

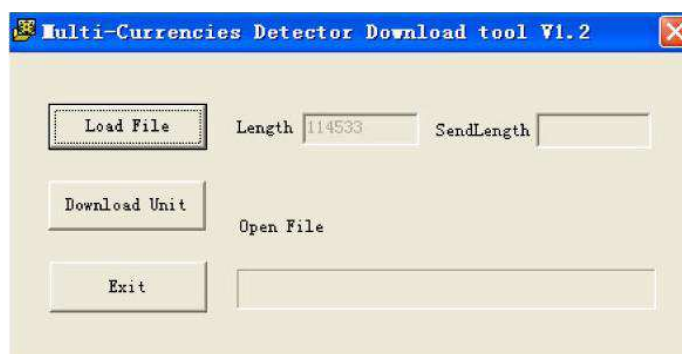
## **Mensagem de Estado da Bateria**

O estado da bateria é indicado no canto superior direito do visor. Um símbolo sólido indica que a bateria está cheia e o símbolo sem cor indica que a bateria é insuficiente. Quando a máquina está a carregar a bateria, o display piscará símbolo. Quando a bateria está fraca, a mensagem "Low Battery". Se a bateria não é suficiente para a detecção, a máquina desliga-se automaticamente. Se a bateria estiver completamente esgotada, a mensagem não irá aparecer.



## **Actualização do Software**

5. Ligar a máquina e colocar o cabo USB á porta USB da máquina e á porta do computador.
6. Conectar o cabo de alimentação na máquina e à ficha. Pressionar as teclas "STA" e "ON/OFF" ao mesmo tempo. Aparecerá la legenda "Ready to Download" no visor entrando assim em modo "Descarga".
7. Realizar a descarga no computador segundo a seguinte figura:



8. Clicar no botão "Load File" e seleccionar o arquivo "UPL". Logo clicar em "Download Unit".

O software é descarregado para a máquina. Este processo demora um minuto.

## **Manutenção**

5. Este é um equipamento de detecção muito precisa e necessitam de manutenção frequente. Revisar periodicamente a voltagem para assegurar-se que está dentro dos limites especificados.

6. Mantenha a sua máquina num lugar ventilado, longe de campos magnéticos e do sol;
7. Limpe periodicamente os sensores: Utilize um cotonete e um pouco de álcool para limpar os sensores, rodas e elástico.
8. Mantenha a superfície do sensor longe de objectos afiados ou duros para evitar danos.
9. Não tente desmontar o detector.

### **Códigos de erro num teste automático**

CÓDIGO DE ERRO	TIPO DE ERRO
F01	Falha no sensor infravermelho superior esquerdo
F02	Falha no sensor vermelho superior esquerdo
F03	Falha no sensor azul superior esquerdo
F04	Falha no sensor infravermelho superior medio
F05	Falha no sensor vermelho superior medio esquerdo
F06	Falha no sensor azul superior medio esquerdo
F07	Falha no sensor infravermelho superior derecho
F08	Falha no sensor infravermelho inferior esquerdo
F09	Falha no sensor vermelho inferior esquerdo
F10	Falha no sensor azul inferior esquerdo
F11	Falha no sensor infravermelho inferior medio
F12	Falha no sensor vermelho inferior medio esquerdo
F13	Falha no sensor azul inferior medio esquerdo
F14	Falha no sensor infravermelho inferior direito
F15	Falha no sensor de cabeça magnética 1
F16	Falha no sensor de cabeça magnética 2
F17	Falha no sensor de cabeça magnética 3
F18	Falha no sensor de cabeça magnética 4
F19	Falha no sensor de cabeça magnética 5
F20	Falha no sensor de alimentação
F21	Falha no sensor de passagem esquerdo
F22	Falha no sensor de passagem medio
F23	Falha no sensor de passagem direito
F24	Falha de chaves
F25	Falha de motor ou sensor de tamanho de nota
F26	Falha na memória interna

### **Erros de Detecção**

CÓDIGO DE ERRO	TIPO DE ERRO
E01	Erro na fita Magnética
E02	Erro nos simbolos infravermelhos
E03	Erro na qualidade do papel
E04	Erro no tamanho da nota
E05	Erro na imagem
E06	Erro nos hologramas
E07	Erro no fio de segurança

