

Sempre pronto a ajudar

Registe o seu produto e obtenha suporte em
www.philips.com/support



BTM2310



Manual do utilizador

PHILIPS

Índice

1 Importante	2
Segurança	2

2 O seu micro sistema	4
Introdução	4
Conteúdo da embalagem	4
Descrição geral da unidade principal	5
Descrição geral do telecomando	6

3 Introdução	7
Ligar os altifalantes	7
Ligar a corrente	7
Demonstração das funcionalidades	7
Preparar o telecomando	8
Acertar o relógio	8
Ligar	8

4 Reprodução	9
Reproduzir a partir do disco	9
Reproduzir a partir de USB	9
Controlar a reprodução	10
Saltar para uma faixa	10
Programar faixas	10
Reproduzir de dispositivos com Bluetooth	10

5 Ouvir rádio	12
Sintonizar uma estação de rádio	12
Programar estações de rádio automaticamente	12
Programar estações de rádio manualmente	12
Seleccionar uma estação de rádio programada	12

6 Outras funções	13
Acertar o despertador	13
Definir o temporizador de desactivação	13
Ouvir um dispositivo externo	13

7 Informações do produto	14
Especificações	14
Informações da capacidade de reprodução de USB	15
Formato de discos MP3 suportados	15

8 Resolução de problemas	16
---------------------------------	----

9 Aviso	18
----------------	----

1 Importante

Segurança

Conheça estes símbolos de segurança



O símbolo com a forma de raio indica a existência de material não isolado no interior do dispositivo que pode causar choques eléctricos. Para a segurança de todas as pessoas da sua casa, não retire o revestimento.

O “ponto de exclamação” chama a atenção para funcionalidades acerca das quais deve ler atentamente a documentação fornecida de modo a evitar problemas de funcionamento e manutenção.

AVISO: Para reduzir o risco de incêndio ou choque eléctrico, este dispositivo não deve ser exposto a chuva ou humidade e não devem ser colocados objectos com água, como vasos, em cima do mesmo.

ATENÇÃO: Para evitar choques eléctricos, introduza a ficha completamente. (Para regiões com fichas polarizadas: Para evitar choques eléctricos, faça corresponder o perno maior ao orifício maior da tomada.)

Importantes instruções de segurança

- Siga todas as instruções.
- Respeite todos os avisos.
- Não utilize o aparelho perto de água.
- Limpe-o apenas com um pano seco.
- Não bloqueie as ranhuras de ventilação. Instale-o de acordo com as instruções do fabricante.

- Não o instale perto de fontes de calor como radiadores, condutas de ar quente, fogões ou outros dispositivos (incluindo amplificadores) que emitam calor.
- Evite que o cabo de alimentação seja pisado ou comprimido de algum modo, sobretudo nas fichas, tomadas e no ponto de saída do dispositivo.
- Use apenas acessórios especificados pelo fabricante.
- Use apenas o suporte, suporte móvel, tripé ou mesa especificados pelo fabricante ou fornecidos com o dispositivo. Em caso de utilização de um suporte móvel, tenha cuidado ao mover a combinação suporte móvel/dispositivo de modo a evitar ferimentos resultantes de quedas dos componentes.



- Desligue a ficha deste dispositivo durante a ocorrência de trovoadas ou quando não o utilizar por longos períodos de tempo.
- Solicite sempre assistência junto de pessoal qualificado. A assistência é necessária quando o dispositivo for danificado de alguma forma – por exemplo, danos no cabo ou na ficha de alimentação, derrame de líquidos ou introdução de objectos no interior do dispositivo, exposição deste à chuva ou humidade, funcionamento anormal ou queda do mesmo.
- **CUIDADOS** a ter na utilização de pilhas – Para evitar derrame das pilhas e potenciais ferimentos, danos materiais ou danos na unidade:
 - Coloque todas as pilhas da forma correcta, com as polaridades + e – como marcadas na unidade.
 - Não misture pilhas (velhas com novas, de carbono com alcalinas, etc.).

- As pilhas (ou baterias instaladas) não devem ser expostas a calor excessivo, como luz solar directa, fogo ou situações similares.
- Retire as pilhas quando o aparelho não for utilizado por longos períodos.
- O dispositivo não deve ser exposto a gotas ou salpicos.
- Não coloque quaisquer fontes de perigo em cima do dispositivo (por ex., objectos com líquidos ou velas acesas).
- Quando a ficha de ALIMENTAÇÃO ou o dispositivo de ligação de um aparelho forem utilizados como dispositivo de desactivação, o dispositivo de desactivação deve estar pronto para ser utilizado de imediato.



Aviso

- Nunca retire o revestimento deste dispositivo.
- Nunca lubrifique qualquer componente deste dispositivo.
- Nunca coloque o dispositivo em cima de outros equipamentos eléctricos.
- Mantenha este dispositivo afastado de luz solar directa, fontes de chamas sem protecção ou fontes de calor.
- Nunca olhe para o feixe de laser no interior deste dispositivo.
- Certifique-se de que dispõe de total acesso ao cabo de alimentação, ficha ou transformador para desligar o dispositivo da alimentação.

2 O seu micro sistema

Parabéns pela compra do seu produto e bem-vindo à Philips! Para beneficiar na totalidade do suporte que a Philips oferece, registe o seu produto em www.philips.com/welcome.

Introdução

Com esta unidade, pode:

- desfrutar de áudio de discos, dispositivos com Bluetooth, dispositivos USB ou outros dispositivos externos;
- ouvir estações de rádio FM.

Pode enriquecer a saída de áudio com os seguintes efeitos de som:

- Digital Sound Control (DSC)
 - DSC 1: Equilibrado
 - DSC 2: Cristalino
 - DSC 3: Poderoso
 - DSC 4: Acolhedor
 - DSC 5: Brilhante

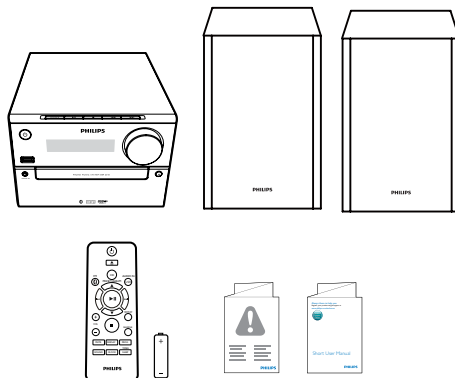
A unidade suporta estes formatos multimédia:



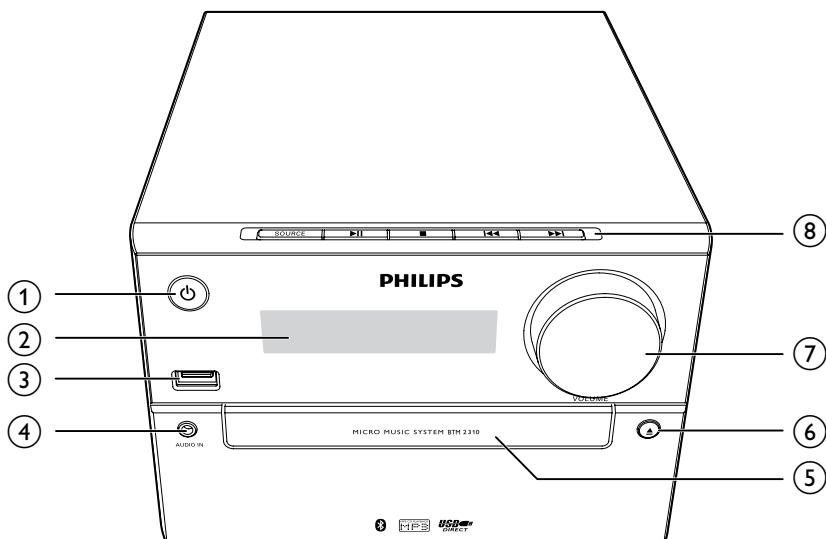
Conteúdo da embalagem

Verifique e identifique o conteúdo da embalagem:

- Unidade principal
- 2 Altifalantes
- Telecommando (com uma pilha AAA)
- Manual do utilizador resumido
- Aviso de segurança



Descrição geral da unidade principal



①

- Ligar o produto.
- Mudar para o modo de espera ou para o modo de poupança de energia.

② Painel do visor

- Mostrar o estado actual.

③

- Ligar dispositivos de armazenamento USB.
- Carregar o seu dispositivo.

④ AUDIO IN

- Ligar dispositivos de áudio externos.

⑤ Compartimento do disco

⑥

- Abrir ou fechar o compartimento do disco.

⑦ VOLUME

- Ajustar o volume.

⑧ SOURCE

- Seleccionar uma fonte: DISC, USB, TUNER, AUDIO, IN, BT (Bluetooth).



- Iniciar, interromper ou retomar a reprodução.

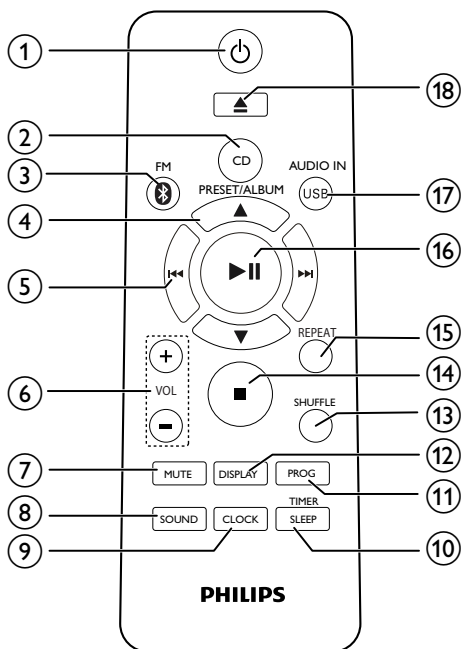


- Parar a reprodução ou eliminar um programa.



- Avançar para a faixa anterior/seguinte.
- Pesquisar numa faixa/disco/USB.
- Sintonizar uma estação de rádio.
- Acertar a hora.

Descrição geral do telecomando



- ① Ligar ou desligar a unidade.
- Mudar para o modo de espera ou para o modo de poupança de energia.
- ② **CD**
- Seleccionar a fonte CD.
- ③ **FM/**
- Seleccionar a fonte FM ou Bluetooth.
- ④ **PRESET/ALBUM ▲ / ▼**
- Seleccionar uma estação de rádio programada.
 - Avançar para o álbum anterior/seguinte.
- ⑤ **⏮ / ⏭**
- Saltar para a faixa anterior/seguinte.
 - Pesquisar numa faixa/disco/USB.
 - Sintonizar uma estação de rádio.
 - Acertar a hora.

- ⑥ **VOL +/-**
- Ajustar o volume.
- ⑦ **MUTE**
- Cortar ou restaurar o som.
- ⑧ **SOUND**
- Enriquecer os efeitos sonoros com Digital Sound Control (DSC).
- ⑨ **CLOCK**
- Acertar o relógio.
 - Ver as informações do relógio.
- ⑩ **SLEEP/TIMER**
- Definir o temporizador.
 - Definir o despertador.
- ⑪ **PROG**
- Programa faixas.
 - Programar estações de rádio.
 - Memorizar automaticamente estações de rádio FM.
- ⑫ **DISPLAY**
- Ajustar o brilho do visor.
- ⑬ **SHUFFLE**
- Reproduzir as faixas aleatoriamente.
- ⑭
- Parar a reprodução ou eliminar um programa.
- ⑮ **REPEAT**
- Reproduz uma faixa ou todas as faixas repetidamente.
- ⑯ **▶ ||**
- Iniciar, interromper ou retomar a reprodução.
- ⑰ **USB/AUDIO IN**
- Seleccionar a fonte USB ou AUDIO IN.
- ⑱ **▲**
- Premir para abrir ou fechar o compartimento do disco.

3 Introdução



Atenção

- A utilização de controlos ou ajustes no desempenho de procedimentos para além dos que são aqui descritos pode resultar em exposição perigosa à radiação ou funcionamento de risco.

Siga sempre as instruções neste capítulo pela devida sequência.

Se contactar a Philips, terá de fornecer os números de modelo e de série deste aparelho. Os números de modelo e de série encontram-se na parte posterior deste aparelho. Anote os números aqui:

Nº de modelo _____

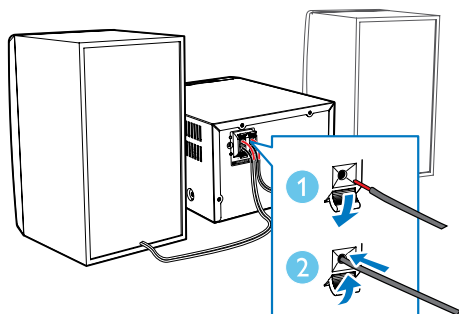
Nº de série _____

Ligar os altifalantes



Nota

- Para um desempenho sonoro ideal, utilize os altifalantes fornecidos.
- Ligue apenas altifalantes de impedância igual ou superior à dos altifalantes fornecidos. Consulte a secção Especificações neste manual.

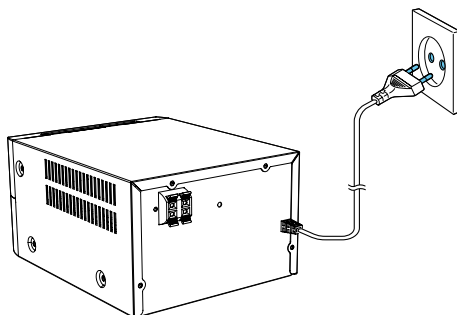


Ligar a corrente



Atenção

- Risco de danos no produto! Certifique-se de que a tensão da fonte de alimentação corresponde à tensão impressa na parte posterior ou inferior da unidade.
- Risco de choque eléctrico! Ao desligar o cabo de alimentação CA, puxe sempre a ficha da tomada. Nunca puxe o cabo.
- Antes de ligar o cabo de alimentação CA, certifique-se de efectuou todas as outras ligações.



Demonstração das funcionalidades

No modo de espera, prima **■** para demonstrar as funcionalidades deste dispositivo.

↳ As funcionalidades são apresentadas individualmente no visor.

- Para desligar a demonstração, prima **■** novamente.

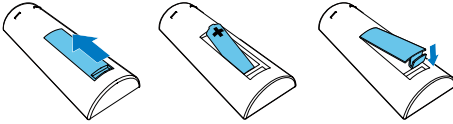
Preparar o telecomando

Atenção

- Risco de explosão! Mantenha as pilhas afastadas do calor, luz solar ou chamas. Nunca elimine as pilhas queimando-as.
- Risco de redução da vida útil das pilhas! Nunca misture pilhas de marcas ou tipos diferentes.
- Risco de danos no produto! Se o telecomando não for utilizado durante um longo período de tempo, retire as pilhas.

Para colocar a pilha do telecomando:

- 1 Abra o compartimento das pilhas.
- 2 Coloque a pilha AAA fornecida com a polaridade correcta (+/-) como indicado.
- 3 Feche o compartimento das pilhas.



Acertar o relógio

- 1 No modo de espera, mantenha **CLOCK** premido no telecomando durante mais de dois segundos.
↳ É apresentado o formato das horas **[24H]** ou **[12H]**.
- 2 Prima **◀◀ / ▶▶** para seleccionar o formato de **[24H]** ou **[12H]**.
- 3 Prima **CLOCK** para confirmar.
↳ Os dígitos da hora são apresentados e começam a piscar.
- 4 Repita os passos 2 e 3 para definir as horas e os minutos.

Nota

- Se não for premido nenhum botão durante 90 segundos, o sistema sai automaticamente do modo de definição de relógio.

Dica

- Pode ver as informações do relógio no modo ligado, premindo **CLOCK**.

Ligar

Prima **⏻**.

- ↳ A unidade muda para a última fonte seleccionada.

Mudar para o modo de espera

Prima **⏻** novamente para mudar a unidade para o modo de standby.

- ↳ O relógio (se estiver definido) é apresentado no visor:

Mudar para o modo de poupança de energia:

Mantenha **⏻** premido durante mais de dois segundos.

- ↳ A luminosidade do visor é regulada.

Nota

- A unidade muda para o modo de poupança de energia depois de se encontrar no modo de espera há 15 minutos.

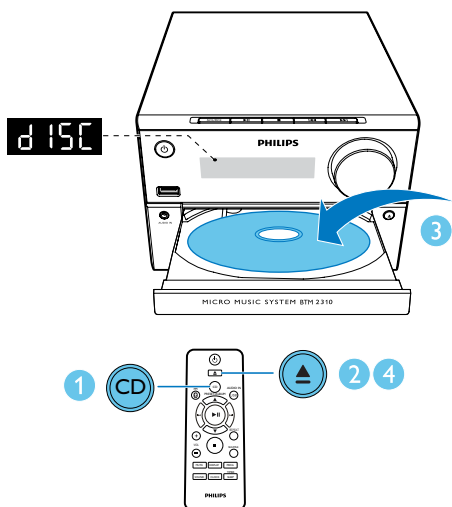
Alternar entre o modo de espera e o modo de poupança de energia:

Mantenha **⏻** premido durante mais de dois segundos.

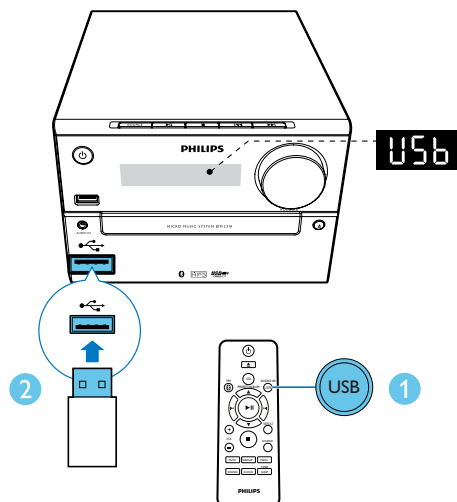
4 Reprodução

Reproduzir a partir do disco

- 1 Prima **CD** para seleccionar a fonte de CD.
- 2 Prima **▲** para abrir o compartimento do disco.
- 3 Introduza um disco com o lado impresso voltado para cima.
- 4 Prima **▲** para fechar a gaveta do disco.
↳ A reprodução inicia automaticamente.
Caso contrário, prima **▶||**.



- 2 Introduza um dispositivo USB na entrada
↳ A reprodução inicia automaticamente.
Caso contrário, prima **▶||**.



Carregar o seu dispositivo

Podem carregar o seu dispositivo através da entrada USB neste produto com um cabo USB (não fornecido).

Nota

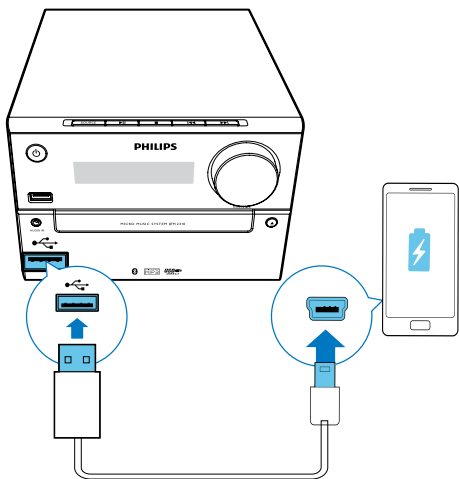
- A corrente máxima do carregamento USB é de 1 A.
- O carregamento USB não está garantido para todos os dispositivos.

Reproduzir a partir de USB

Nota

- Certifique-se de que o dispositivo USB possui conteúdo áudio legível.

- 1 Prima **USB/AUDIO IN** repetidamente para seleccionar a fonte **USB**.



Para discos MP3 e USB:

- 1 Prima ▲ / ▼ para seleccionar um álbum ou uma pasta.
- 2 Prima ◀◀ / ▶▶ para seleccionar uma faixa ou um ficheiro.

Programar faixas

Podem programar um máximo de 20 faixas.

- 1 Prima **PROG** para activar o modo de programa.
- 2 Para faixas MP3, prima ▲ / ▼ para seleccionar um álbum.
- 3 Prima ◀◀ / ▶▶ para seleccionar uma pasta e, em seguida, prima **PROG** para confirmar.
- 4 Repita os passos 2 a 3 para programar mais faixas.
- 5 Prima ▶▶ para reproduzir todas as faixas programadas.
 - ↳ Durante a reprodução, [**PROG**] (programa) é apresentado.
 - Para apagar a programação, na posição de reprodução parada, prima ■.

Controlar a reprodução

▲ / ▼	Selecione uma pasta.
◀◀ / ▶▶	Selecione um ficheiro de áudio.
▶	Interromper ou retomar a reprodução.
■	Parar a reprodução.
REPEAT	Reproduz uma faixa ou todas as faixas repetidamente.
SHUFFLE	Reproduzir as faixas aleatoriamente.
VOL +/-	Aumentar ou diminuir o volume.
MUTE	Cortar ou restaurar o som.
SOUND	Enriqueça o efeito sonoro com DSC: equilibrado, cristalino, poderoso, acolhedor e brilhante.
DISPLAY	Ajustar o brilho do visor.

Saltar para uma faixa

Para CD:

Prima ◀◀ / ▶▶ para seleccionar outra faixa.

Reproduzir de dispositivos com Bluetooth

Nota

- O alcance de funcionamento efectivo entre a unidade e o dispositivo com Bluetooth é de aprox. 10 metros.
- Qualquer obstáculo entre o sistema e o dispositivo pode reduzir o alcance de funcionamento.
- A compatibilidade com todos os dispositivos Bluetooth não é garantida.



↳ O áudio é transmitido do seu dispositivo com Bluetooth para esta unidade.

Dica

- A unidade pode memorizar até 4 dispositivos Bluetooth ligados anteriormente.

Para desligar o dispositivo com Bluetooth:

- Desactive o Bluetooth no seu dispositivo; ou
- Desloque o dispositivo para fora do alcance de comunicação; ou
- Mantenha **▶▶▶** premido durante 3 segundos.
 - ↳ A ligação de Bluetooth actual é desligada.

Para apagar o histórico do emparelhamento Bluetooth:

- Mantenha **■** premido durante 8 segundos.
 - ↳ O Bluetooth actual é apagado.



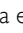
- 1 Prima **FM/** repetidamente para seleccionar a fonte **Bluetooth**.
 - ↳ **[BT]** (Bluetooth) é apresentado.
 - ↳ O indicador do Bluetooth fica intermitente a azul.
- 2 No seu dispositivo que suporta o Perfil avançado de distribuição de áudio (A2DP), active o Bluetooth e procure dispositivos Bluetooth que possam ser emparelhados (consulte o manual do utilizador do dispositivo).
- 3 Selecione "**PHILIPS BTM2310**" no seu dispositivo com Bluetooth e, se necessário, introduza "0000" como palavra-passe do emparelhamento.
 - ↳ Depois do emparelhamento e da ligação bem sucedidos, o indicador Bluetooth mantém-se continuamente aceso a azul e a unidade emite sinais sonoros.
- 4 Reproduza áudio no dispositivo ligado.

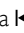

5 Ouvir rádio

Sintonizar uma estação de rádio

Dica

- Posicione a antena o mais afastada possível de TV, videogravadores ou outras fontes de radiação.
- Para uma óptima recepção, estenda completamente e ajuste a posição da antena.

- 1 Prima **FM**/  repetidamente para seleccionar a fonte **FM**.
- 2 Prima e mantenha  /  premido por mais de 2 segundos.
↳ O rádio sintoniza para uma estação com uma recepção forte automaticamente.
- 3 Repita o passo 2 para sintonizar mais estações.

Para sintonizar uma estação com sinal fraco: Prima  /  repetidamente até encontrar a melhor recepção.

Programar estações de rádio automaticamente

Nota



- Pode programar um máximo de 20 estações pré-programadas (FM).

No modo de sintonizador, mantenha **PROG** premido durante mais de dois segundos para activar a programação automática.

- ↳ Todas as estações disponíveis são programadas pela ordem da força da recepção da banda.

- ↳ A primeira estação de rádio programada é transmitida automaticamente.

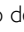

Programar estações de rádio manualmente

- 1 Sintonizar uma estação de rádio.
- 2 Prima **PROG** e, em seguida, prima  /  para seleccionar um número de 1 a 20.
- 3 Prima **PROG** para confirmar:
↳ O número e a frequência da estação programada são apresentados no visor.
- 4 Repita os passos 2 a 3 para programar mais estações.

Nota

- Para substituir uma estação programada, guarde outra estação no seu lugar.

Seleccionar uma estação de rádio programada

No modo de sintonizador, prima  /  para seleccionar um número programado.

6 Outras funções

Acertar o despertador

Esta unidade pode ser utilizada como um despertador. Pode seleccionar CD, FM ou USB como fonte de alarme.

Nota

- Assegure-se de que acertou o relógio correctamente.

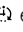
- 1 No modo de espera, mantenha **SLEEP/TIMER** premido durante mais de dois segundos.
↳ Os dígitos da hora são apresentados e começam a piscar.
- 2 Prima **◀◀ / ▶▶** repetidamente para acertar a hora.
- 3 Prima **SLEEP/TIMER** para confirmar.
↳ Os dígitos dos minutos são apresentados e começam a piscar.
- 4 Repita os passos 2-3 para acertar os minutos, seleccione uma fonte (**CD, FM** ou **USB**) e ajuste o volume.

Nota

- Se não for premido nenhum botão num intervalo de 90 segundos, o sistema sai automaticamente do modo de definição do despertador.

Para activar ou desactivar o despertador:

Prima **SLEEP/TIMER** repetidamente para activar ou desactivar o alarme.

- ↳ Se o despertador estiver activado,  é apresentado.

Dica

- Se a fonte CD/USB estiver seleccionada, mas não estiver inserido nenhum disco ou não estiver ligado um USB, o sistema muda automaticamente para a fonte do sintonizador.

Definir o temporizador de desactivação

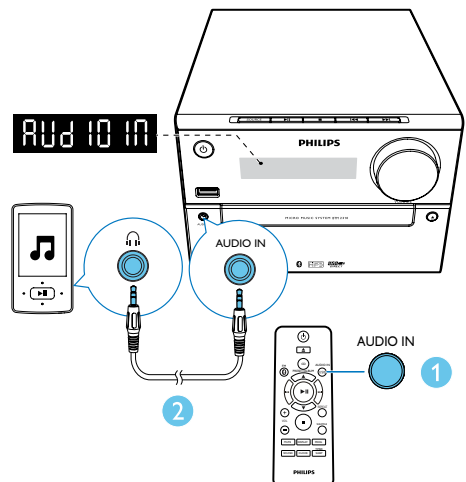
Para definir o temporizador, no modo ligado, prima **SLEEP/TIMER** repetidamente para seleccionar um período de tempo fixo (em minutos).

- ↳ Quando o temporizador é activado, é apresentado **zzz**. Caso contrário, **zzz** desaparece.

Ouvir um dispositivo externo

Também pode ouvir um dispositivo externo através desta unidade com um cabo MP3 Link.

- 1 Prima **USB/AUDIO IN** repetidamente para seleccionar a fonte **AUDIO IN**.
- 2 Ligue um cabo MP3 link (não fornecido) entre:
 - a entrada **AUDIO IN** (3,5 mm) na unidade
 - e a entrada dos auscultadores num dispositivo externo.
- 3 Inicie a reprodução do dispositivo (consulte o respectivo manual do utilizador).



7 Informações do produto

Nota

- As informações do produto estão sujeitas a alteração sem aviso prévio.

Especificações

Amplificador

Potência máxima de saída	15 W
Resposta em frequência	60 Hz - 16 kHz; +3 dB
Relação sinal/ruído	≥70 dBA
Distorção harmónica total	< 1%
Entrada aux.	800 mV RMS

Altifalantes

Impedância do altifalante	6 ohm
Diafragma do altifalante	Gama total de 3"
Sensibilidade do altifalante	>83 dB/m/W

Bluetooth

Versão do Bluetooth	V3.0
Banda de frequências do Bluetooth	Banda ISM 2,4 GHz~ 2,48 GHz
Alcance do Bluetooth	10 m (em espaços livres)

Sintonizador (FM)

Gama de sintonização do sintonizador	87,5-108 MHz
--------------------------------------	--------------

Grelha de sintonização do sintonizador	50 KHz
Sensibilidade do sintonizador	
– Mono, relação S/R	26dB
– Estéreo, relação S/R	46dB
Selectividade de pesquisa	<22 dB u
Distorção harmónica total	<45 dB u
Relação sinal/ruído	<30 dB u
	< 3%
	>45 dBA

USB

Versão do USB Directo	2.0 de velocidade total
USB de 5 V	≤1 A

Disco

Tipo de Laser	Semicondutor
Diâmetro do disco	12 cm / 8 cm
Discos suportados	CD-DA, CD-R, CD-RW, CD de MP3
Áudio DAC	24 Bits/44,1 kHz
Distorção harmónica total	< 1% (1 kHz)
Resposta em frequência	60 Hz - 16 kHz; ±3 dB
Relação S/R	>70 dBA

Informações gerais

Potência de CA	100-240 V~, 50/60 Hz
Consumo de energia em funcionamento	18 W
Consumo de energia em espera eco	<0,5 W

Dimensões	
- Unidade principal (L x A x P)	180 x 121 x 247 mm
- Caixa dos altifalantes (L x A x P)	150 x 238 x 125 mm
Peso	
- Unidade principal	1,6 kg
- Caixa dos altifalantes	2 x 0,98 kg

Informações da capacidade de reprodução de USB

Dispositivos USB compatíveis:

- Memória flash USB (USB 2.0 ou USB 1.1)
- Leitores flash USB (USB 2.0 ou USB 1.1)
- Cartões de memória (necessita de um leitor de cartões adicional para funcionar com esta unidade).

Formatos USB suportados:

- Formato de USB ou do ficheiro de memória FAT12, FAT16, FAT32 (tamanho do sector: 512 bytes)
- Taxa de bits MP3 (velocidade dos dados): 32-320 kbps e taxa de bits variável.
- O directório aceita um máximo de 8 níveis
- Número máximo de álbuns/pastas: 99
- Número máximo de faixas/títulos: 999
- Nome do ficheiro em Unicode UTF8 (comprimento máximo: 32 bytes)

Formatos USB não suportados:

- Álbuns vazios: um álbum vazio é um álbum que não contém ficheiros MP3/WMA e não será apresentado no ecrã.
- Os formatos de ficheiro não suportados serão ignorados. Por exemplo, os documentos Word (.doc) ou ficheiros MP3 com a extensão .dlf são ignorados e não são reproduzidos.
- Ficheiros de áudio WMA, AAC, WAV, PCM
- Ficheiros WMA com protecção DRM (.wav, .m4a, .m4p, mp4, .aac)
- Ficheiros WMA em formato Lossless

Formato de discos MP3 suportados

- ISO9660, Joliet
- Número máximo de títulos: 128 (dependendo do tamanho do nome do ficheiro)
- Número máximo de álbuns: 99
- Frequências de amostragem suportadas: 32 kHz, 44,1 kHz, 48 kHz
- Taxas de bits suportadas: 32~256 kbps, taxas de bits variáveis

8 Resolução de problemas



Aviso

- Nunca retire o revestimento deste dispositivo.

A garantia torna-se inválida se tentar reparar o sistema.

Se tiver dificuldades ao utilizar este dispositivo, verifique os seguintes pontos antes de solicitar assistência. Se o problema persistir, visite a página Web da Philips (www.philips.com/support). Ao contactar a Philips, certifique-se de que tem o dispositivo por perto e de que os números do modelo e de série estão disponíveis.

Sem corrente

- Certifique-se de que o cabo de alimentação de CA do dispositivo está ligado correctamente.
- Certifique-se de que há electricidade na tomada de CA.
- Como uma função de poupança de energia, o sistema desliga-se automaticamente 15 minutos depois da reprodução da faixa chegar ao fim e se não existir qualquer actividade dos controlos.

Sem som ou som distorcido

- Ajuste o volume.
- Certifique-se de que os altifalantes se encontram ligados correctamente.
- Verifique se os fios descarnados dos altifalantes estão fixos.

Sem resposta da unidade

- Desligue e ligue novamente a ficha de corrente de CA e, em seguida, volte a ligar a unidade.

O telecomando não funciona

- Antes de premir qualquer botão de função no telecomando, primeiro, seleccione a fonte correcta com o telecomando e não com a unidade principal.
- Reduza a distância entre o telecomando e a unidade.
- Introduza a pilha com as respectivas polaridades (sinais +/-) alinhadas conforme indicado.
- Volte a colocar a pilha.
- Aponte o telecomando na direcção do sensor; localizado na parte frontal da unidade.

Nenhum disco detectado

- Introduza um disco.
- Assegure-se de que o disco é inserido com lado impresso voltado para cima.
- Aguarde até que a condensação de humidade na lente desapareça.
- Substitua ou limpe o disco.
- Utilize um CD finalizado ou um disco de formato correcto.

Não é possível mostrar alguns ficheiros no dispositivo USB

- O número de pastas ou ficheiros no dispositivo excedeu um determinado limite. Não se trata de uma avaria.
- Os formatos destes ficheiros não são suportados.

Dispositivo USB incompatível.

- O dispositivo USB é incompatível com a unidade. Tente outro dispositivo.

Má recepção de rádio

- Aumente a distância entre a unidade e o televisor ou videogravador.
- Estenda completamente a antena FM.

A reprodução de música não está disponível na unidade, mesmo após uma ligação bem sucedida do Bluetooth.

- O dispositivo não pode ser utilizado para reproduzir música sem fios através desta unidade.

A qualidade de áudio é má após a ligação a um dispositivo com Bluetooth.

- A recepção Bluetooth é má. Aproxime o dispositivo desta unidade ou retire qualquer obstáculo existente entre estes.

Não é possível estabelecer a ligação via Bluetooth a esta unidade.

- O dispositivo não suporta os perfis necessários para esta unidade.
- A função Bluetooth do dispositivo não está activada. Consulte o manual do utilizador do dispositivo para descobrir como pode activar a função.
- Esta unidade não se encontra em modo de emparelhamento.
- A unidade já se encontra ligada a outro dispositivo com Bluetooth. Desligue esse dispositivo e tente novamente.

O telemóvel emparelhado liga e desliga constantemente.

- A recepção Bluetooth é má. Aproxime o dispositivo desta unidade ou retire qualquer obstáculo existente entre estes.
- Alguns telemóveis podem ligar e desligar constantemente quando efectua ou termina chamadas. Isto não indica nenhuma avaria desta unidade.
- Em alguns dispositivos, a ligação Bluetooth pode ser desactivada automaticamente como medida de poupança de energia. Isto não indica nenhuma avaria desta unidade.

O temporizador não funciona

- Acerte o relógio correctamente.
- Active o temporizador.

Definição do relógio/temporizador apagada

- A energia foi interrompida ou o cabo de alimentação desligado.
- Reinicie o relógio/temporizador.

9 Aviso

Quaisquer alterações ou modificações feitas a este dispositivo que não sejam expressamente aprovadas pela WOOX Innovations poderão anular a autoridade do utilizador para operar o equipamento.

CE 0890

A WOOX Innovations declara, através deste documento, que este produto cumpre os requisitos essenciais e outras disposições relevantes da Directiva 1999/5/CE. A Declaração de Conformidade pode ser encontrada em www.philips.com/support.



O produto foi concebido e fabricado com materiais e componentes de alta qualidade, que podem ser reciclados e reutilizados.



Quando um produto tem este símbolo de um contentor de lixo com rodas e uma cruz sobreposta, significa que o produto é abrangido pela Directiva Europeia 2002/96/CE. Informe-se acerca do sistema de recolha selectiva local para produtos eléctricos e electrónicos.

Proceda de acordo com as regulamentações locais e não elimine os seus antigos produtos juntamente com o lixo doméstico. A eliminação correcta do seu produto antigo evita potenciais consequências nocivas para o ambiente e para a saúde pública.

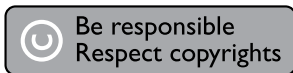


O produto contém baterias abrangidas pela Directiva Europeia 2006/66/CE, as quais não podem ser eliminadas juntamente com o lixo doméstico. Informe-se acerca dos regulamentos locais relativos ao sistema de recolha selectiva de baterias, uma vez que a correcta eliminação ajuda a evitar consequências nocivas para o meio ambiente e para a saúde pública.

Informações ambientais

Omitiram-se todas as embalagens desnecessárias. Procurámos embalar o produto para que simplificasse a sua separação em três materiais: cartão (embalagem), espuma de poliestireno (protecção) e polietileno (sacos, folha de espuma protectora).

O sistema é constituído por materiais que podem ser reciclados e reutilizados se desmontados por uma empresa especializada. Cumpra os regulamentos locais no que respeita à eliminação de embalagens, pilhas gastas e equipamentos obsoletos.

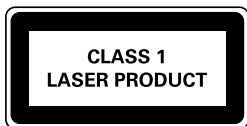


Este item incorpora tecnologia de protecção contra cópia protegida pelas patentes dos E.U.A. e outros direitos de propriedade intelectual da Rovi Corporation. A manipulação e a alteração são proibidas.

Bluetooth

A marca com a palavra Bluetooth® e respectivos logótipos são marcas comerciais registadas da Bluetooth SIG, Inc. e qualquer utilização destes pela WOOX Innovations é feita sob licença.

Este aparelho inclui esta etiqueta:



 Nota

- A placa de identificação encontra-se na parte posterior do dispositivo.

