

8. Perguntas e Respostas

8.1. Aparência

Para conservar a disposição na qual estão expostas as B.D. no ecrã e para que em posteriores sessões de trabalho tenham a mesma aparência, utilize a opção **Guardar Área de Trabalho** do menu **Arquivo**.

8.2. Bancos de Preços

Banco de Preços de Cype. Incorpora Condições Técnicas?

Actualmente não.

Ao importar aparecem erros.

Deve consultar a entidade fornecedora do Banco do Preços.

8.3. Base de Dados

Duplicar B.D.

Utilize a opção **Guardar Duplicado** do menu **Arquivo**.

Exportar. Para ficheiro de intercâmbio em formato FIEBDC-3

Utilize a opção **Importar/Exportar** do menu **Arquivo**.


Importar B.D.

Utilize a opção **Importar/Exportar** do menu **Arquivo**.

8.4. Capítulos

Evitar salto de página no início de cada capítulo

É necessário editar a planilha da listagem correspondente com **menu Arquivo, Imprimir, Planilhas de listagens, Seleccionar Listagem. Aceitar**.

A seguir coloque o ponteiro do rato sobre a barra de secção horizontal. Cabeçalho de Composição.Capítulo, se houver várias, seleccione a primeira, estará desenhada a **cinzento claro**. Faça clique com . No menu que se abre, seleccione **Atributos de Zona**. Se em vez desta opção aparece **Atributos de Secção**, volte a marcar um pouco mais à direita da barra horizontal.

Na janela que aparece desactive **Salto de Página Prévio**. Prima **Guardar como** do **menu Arquivo** e no diálogo que se abre mude o 'Nome' da listagem para o diferenciar do original.

Saia do **Editor de Planilhas de Listagens** premindo **Encerrar**.

Inserir um capítulo entre outros existentes

Marque com o rato o capítulo anterior ao qual deseja inserir. Prima **Inserir linha composição** do **menu Árvore**.


Não é possível criar novos

Se o código que está introduzido já pertencer a outro capítulo 'Não referenciado' não é possível criar o Capítulo. Elimine os conceitos 'Não referenciados' com a opção **Não referenciados** do menu **Lista** arrastando-os para a papelreira.

Também pode acontecer que esteja a introduzir um carácter estranho no nome do código como ' '.

Ordenar capítulos

Marque na linha ao nível do Capítulo Raiz da coluna 'Custo'. Aparecerão os capítulos na zona inferior.




Para os mover faça clique com  sobre os capítulos e arraste-os para a nova posição.

Subcapítulos, Criar.

Indique os níveis que deseja criar com a opção **Níveis de capítulos** em **Modo Edição** do menu **Árvore**.

8.5. Recursos

Localizar um recurso que se tem seleccionado numa B.D. no lugar que ocupa noutra B.D.

Selecione o recurso (premiendo o seu símbolo, por exemplo) com  do rato e a seguir faça clique com . Observe que ao realizar esta operação o cursor toma a forma . Arraste esta ficha até à janela da B.D. onde quer colocar o recurso e solte o botão sobre o cabeçalho da subjanela (linha

Código, Resumo, etc.) e aparecerá a imagem de uma lupa.

8.6. Decimais

Modificar decimais

Pode fazê-lo com a opção **Decimais** em **Configuração** do menu **Mostrar**.

Não é possível alterar os decimais nas tabelas de medição.

O programa não o permite, por precaução, quando se tenham encerrado autos. Para alterar os decimais terá de eliminar os autos encerrados.

8.7. Dicionários

Dicionários (Thesaurus). Não é possível a busca.

Importe de novo o Banco de preços Activando a opção **'Dicionário'**.

8.8. Listagens

Bancos de Preços. Imprimir de forma reduzida (sem composição de Artigos)

1. Abra o programa.
2. Prima **Planilhas de listagens** do menu **Arquivo**.

3. Uma vez dentro do editor de planilhas, seleccione na coluna da esquerda ‘Banco de Preços’.
4. Prima **Lista de Preços** (2 níveis de capítulos). Faça clique sobre o botão **Editar**.
5. Abrir-se-á o editor de planilhas. Marque sobre a barra **cinzenta** ‘Composição auxiliar’. No menu que se apresenta seleccione **Atributos de zona**.
6. Desactive a casa ‘Imprimir zona’ da janela que se abre. Prima **Aceitar**.
7. Seleccione a opção **Guardar como** do menu **Ficheiro**. Abrir-se-á um diálogo onde deve mudar o texto da casa ‘Nome’. Prima **Aceitar**.
8. Ao premir **Fechar** do menu **Ficheiro** fecha-se o editor de listagens.

Já dispõe de uma planilha de listagem para Banco de Preços sem a composição de Artigos.

Capítulos. Listar selecção

Seleccione um capítulo com o cursor. Prima <F8> para que fique marcado. Continue a seleccionar o resto dos capítulos que deseja listar da mesma maneira. Por último, escolha a Planilha ‘Seleção LD’.

Imprimir listagens sem medição ou importância nos Artigos.

Edite a planilha da listagem que deseja imprimir. Marque sobre a barra **cinzenta** ‘Cabeçalho Composição.Artigo’.

Seleccione **Guião ao carregar** na janela que aparece. Abrir-se-á um novo diálogo onde deve activar a casa ‘Não executar’. Grave a planilha com outro nome.

Que listagens mostram as tabelas de medição?

Todas as que especifiquem ‘Colunas’.

8.9. MEDIÇÃO

Eliminar a medição de todos os Artigos de uma só vez

Crie um novo orçamento e arraste o Capítulo Raiz do orçamento original para o novo. Active ‘Copiar sem pormenor’ na janela **Dados de cópia** que se abre.

8.10. Artigos

Actualizar Artigos que se copiaram sem composição (Simples) para Artigos com composição

Seleccione a opção **Parâmetros de cópia** em **B.D. utilizadas** do menu **Mostrar**. Nesta janela seleccione ‘Considerar toda a sua composição’. A seguir prima **Actualizar dados** e active a casa ‘Rendimento’.

Actualizar Artigos que se copiaram com composição para Artigos sem composição (Simples)

Seleccione a opção **Elimina linha composição** do menu **Árvore**.

Actualizar preços em Artigos

Deve activar a opção **BD Utilizadas** do menu **Mostrar** e seleccionar **Actualizar Dados**.

Converter Artigos sem composição em Artigos compostos

Marque a célula 'Custo' do Artigo a converter. Arraste um preço unitário do B.P. e solte-o sobre a vista inferior onde aparece o Artigo e os seus custos indirectos.

Copiar Artigos. É necessário manter referências ao copiar recursos de uma B.D. para outra?

Se se mantiverem referências pode-se actualizar o orçamento se houver alterações na Base de Dados principal.

Se não se mantiverem, não será possível actualizar as alterações. Mas sim realizar a ligação posteriormente com a opção **Reconstruir referências externas** do menu **Processos**.

Paramétricas. Forçar interpretação

Mantenha a tecla **<Shift>** premida e seleccione o Artigo com **D**, arraste o paramétrico para a outra B.D.

Preço. Ajustar em Artigos

Seleccione o Artigo. Prima a opção **Ajuste Parcial** em **Modificações de Preços** no menu **Processos**.

Ajuste o preço sem incluir os custos indirectos.

Preço. Modificar em Artigos

Se for um composto, será necessário abrir os seus preços unitários e actuar sobre os preços ou rendimentos destes.

8.11. Planilhas

Imprimir os dados da planilha

Edite a planilha a imprimir. Prima a opção **Imprimir** do menu **Ficheiro** simultaneamente com a tecla **<Shift>** (maiúsculas) do teclado.

Levar as planilhas próprias do utilizador para outro computador

Tome nota dos ficheiros *.pla que aparecem à direita em **Processos-Imprimir** e copie-os com o **Explorador de Windows** da pasta `\usr\Cype\win\arquimed\pl` para a unidade de disco correspondente. Se tiver séries de listagens, copie os ficheiros *.sla que se podem ver à direita em **Arquivo – Imprimir série**.

8.12. Percentagens

Custos indirectos, gastos gerais, lucro industrial, IVA . Modificar

Seleccione a opção **Percentagens** em **Configuração** do menu **Mostrar**.

8.13. Preços incorrectos

Definição

Aparecem os Artigos que têm medição negativa ou na sua composição algum preço unitário com custo ou rendimento 0. Se forem preços simples, é porque o seu custo é 0. Para os ver prima **Seleção de recursos** do menu **Mostrar**. Seleccione **Preços incorrectos** em **Lista**.

Preços paramétricos incorrectos

Dirija-se ao organismo editor do Banco de Preços para obter a descrição paramétrica correcta.

8.14. Preços unitários

Tipo. Modificar

Seleccione a **Janela Lista**. Premir a opção **Modificar Tipo de Preço Simples** em **Lista**.

8.15. Orçamentos

Novo. A partir de um existente

Crie um novo orçamento e arraste o Capítulo Raiz do original para o novo orçamento.

Se não desejar copiar a medição de Artigos na janela **Dados de Cópia** que se abre, active 'Copiar sem Rendimento'.

8.16. Problemas

- **Imprimir.** Por ecrã ou vista preliminar. Não é possível percorrer as páginas para trás.
Active 'Registrar Página' ao entrar na vista.
- **Listagens.** Aparecem textos cortados (descrição de Artigos, por exemplo) em planilhas novas ou modificadas.
Utilize o atributo **Multilinha**.
- **Listagens.** Quadro de preços nº 2. Não saem os Artigos compostos.
Active 'Decompôr em MO, MQ e MT'.
Esta opção está em **Mostrar> Configuração> Dados para Listagens**.
- **Listagens.** Em vez de sair números saem caracteres # (cardinal).
Isto é porque o número não cabe na largura reservada. Coloque em **Ajustar página** uma escala de textos de aproximadamente 80%.
- **Listagens.** A folha resumo aparece em duas páginas.

A razão é porque tem grande quantidade de retornos de carro no bloco para 'Resto de firmas'.

- **Listagens.** Condições técnicas. Saem Artigos que não estão no orçamento.

Seleccione a **Janela Lista**. Prima a opção **Não referenciados** de **Lista**. Por último, arraste a lista para a Papeleira.

- **Mensagens do programa.** 'Arquimed.ini não tem definidos os ficheiros que contêm planilhas de listagens nem de configuração do utilizador'

Isto acontece porque o programa não encontra o ficheiro 'Arquimed.ini'. Volte a instalar o programa.

Artigos. Não aparece a flecha de inserção de unitários em nenhum Artigo nem capítulo

Active 'Modo inserção' da opção **Modo Edição** do menu **Árvore**.

Artigos. Não aparece a flecha de inserção de unitários em todos os Artigos

Aparecem nos Artigos próprios, não nos copiados em Banco de Preços.

Pode acrescentar preços unitários ao Artigo com as opções **Agregar** ou **Inserir linha de composição** do menu **Árvore**.

Artigos. Não é possível apagar composição

É necessário abrir o Artigo. Prima sobre o seu ícone até que apareça o símbolo (□). Já pode apagar a composição.

Artigos. Não é possível copiar um Artigo do Banco de Preços para o orçamento

É possível que não seja um Artigo o que está a copiar, mas sim um preço unitário (mão-de-obra, maquinaria, etc.), em cujo caso o programa não permite que ele dependa directamente de um capítulo.

Deve criar um Artigo 'sem classificar' a partir desse unitário.

Artigos. Novos. Não é possível criar

Se o código que está a introduzir já pertence a outro Artigo 'não referenciado', não é possível criar o Artigo.

Elimine os recursos 'não referenciados' na opção **Não referenciados** da **Janela Lista**, arrastando-os para a Papeleira.

Também pode acontecer que esteja a introduzir um caracter estranho no nome do código, como o 'ñ'.

Artigos. Não é possível criar um composto ou auxiliar dentro de um Artigo ou composto

É necessário criá-lo como um Artigo novo e a seguir incluí-lo no Artigo desejado.

Artigos. Não é possível modificar os preços ou rendimentos dos unitários de Artigos, apesar de ter o Artigo aberto

Se modificou o número de decimais para 0, quando tentar colocar, por exemplo, '0.14', o programa arredonda e a célula fica vazia. Aumente o número de decimais.

Artigos. Não é possível modificar o seu preço para uma quantidade.

Se for um Artigo com composição em preços unitários, deve actuar sobre os seus preços unitários (rendimento em mão-de-obra e preço no resto). Ou então eliminar a composição se não precisar dela e colocar o preço final.

Artigos. Preços diferentes de Artigos iguais em orçamentos diferentes

Pode ser que haja diferença no número dos decimais ou na percentagem de custos indirectos atribuídos à obra.

Artigos. Depois de modificar preços no Banco de Preços, não se modificam no orçamento

Abra o orçamento. Selecione **Actualizar Dados em B.D. utilizadas** do menu **Mostrar**.

Condições técnicas. Não se importam

Se não se importam as condições técnicas de um banco de preços, pode ser por dois motivos:

1. Na **janela Importação** do programa, não activou a casa **Condições Técnicas**.
2. O ficheiro de texto 'BC3' não tem informação de condições técnicas. Isto pode-se verificar editando o ficheiro com um processador de textos e ver se contém registos tipo condições técnicas, os quais se reconhecem porque começam pelos caracteres '-L'.

Se não for nenhum destes casos, envie-nos o ficheiro BC3 com a descrição do problema.

Orçamentos. Não é possível o ajuste da importância

Não existem elementos disponíveis para o ajuste. Se o ajuste se realiza, mas não com o escudo, desactive alguns dos elementos seleccionados para o ajuste.

8.17. Tipo de letra

Modificar tipo de letra

Para modificar o tipo de letra ou fonte, deve editar a planilha da listagem correspondente. Por exemplo, para mudar o tipo de letra de uma planilha do programa, como a 'Folha resumo do P.G.L.', siga estes passos:

1. Dentro de **Arquimedes** seleccione **Arquivo> Imprimir> Planilhas de listagens**.
2. Na janela que se abre, faça clique no grupo de planilhas **Resumo** dentro de **Tipos**.

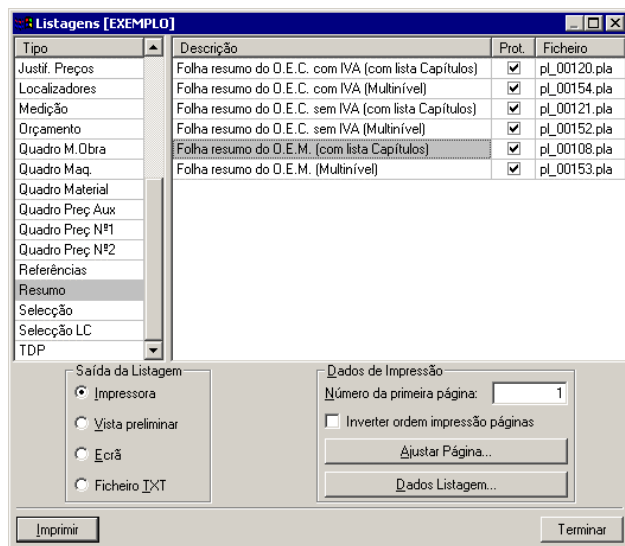


Fig. 8.1

3. Selecciona em **Planilhas** *Folha resumo do P.G.L. (com lista Capítulos) e prima **Aceitar**.
4. Abre-se-á o **Editor de planilhas de listagem**. Prima **Secções** no menu superior e selecciona **Capa...Apêndice**.
5. Prima **F** (mudar tipo de letra). Isto é muito importante, pois todas as modificações às quais nos referiremos só se poderão fazer se activar este botão.

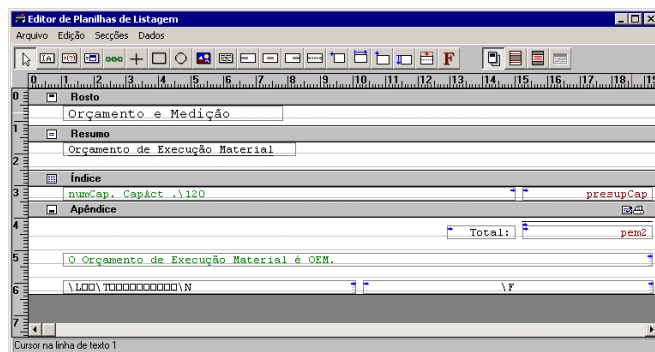


Fig. 8.2

Agora poderá modificar o tipo de letra associado a um objecto (aparece fechado num rectângulo), uma linha (ou linha base de texto), uma secção (a secção actual) ou toda a planilha. Prima, por exemplo, sobre um objecto. Abre-se-á uma janela de diálogo que informa sobre o tipo de letra que o mesmo está a utilizar, com o nome e tamanho em pontos e uma amostra de texto com esse tipo de letra.

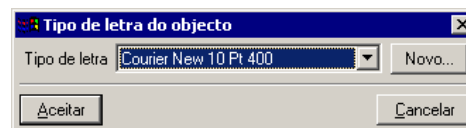


Fig. 8.3

Se premir **Seleccionar existente...**, abre-se um menu com os nomes e tamanhos de todos os tipos de letra utilizados actualmente na planilha. Escolha algum destes, ou prima o botão **Seleccionar Novo...**, com o que se abre o diálogo standard de selecção de tipos de letra de Windows.

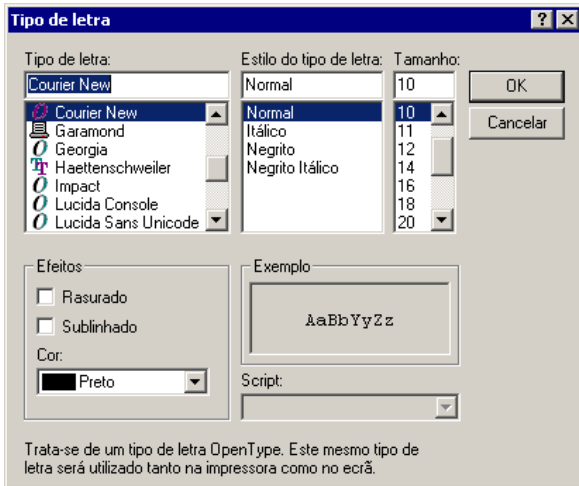


Fig. 8.4

seguir escolha **Guardar como...** e mude o tipo ou nome da planilha.

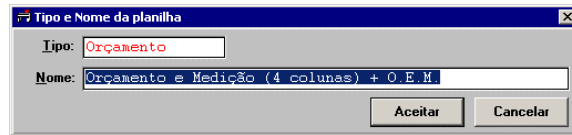


Fig. 8.5

- Para modificar todos os objectos de uma linha, prima sobre ela, mas sem tocar em nenhum objecto.
- Para modificar todos os objectos de uma zona, prima sobre o cabeçalho desta, na sua parte central aproximadamente. Para este exemplo prima **Resumo**.
- Para modificar toda a secção, prima qualquer dos cabeçalhos de zona, mas nos seus extremos esquerdos, antes do desenho que representa a zona.
- Para modificar o tipo de letra de toda a planilha, prima sobre a linha superior da planilha.

Pode percorrer todas as secções da planilha, tais como **Máscara de página** e **Registos**, com a opção **Secções**, no menu superior.

Uma vez realizadas todas as modificações, deve gravar a planilha. Prima sobre a opção **Ficheiro**. A