

Manual do Utilizador do Módulo GPS Sem Fios Nokia LD-3W

Fig.1

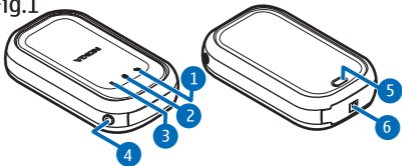
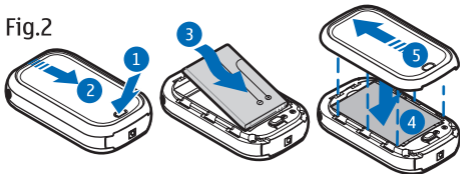


Fig.2



DECLARAÇÃO DE CONFORMIDADE

Nós, NOKIA CORPORATION, declaramos, sob a nossa única e inteira responsabilidade, que o produto LD-3W está em conformidade com as disposições da seguinte Directiva do Conselho: 1999/5/CE.

É possível obter uma cópia da Declaração de Conformidade no endereço http://www.nokia.com/phones/declaration_of_conformity/.

CE 0560

O símbolo do contentor de lixo barrado com uma cruz significa que, no interior da União Europeia, o produto deve ser objecto de recolha selectiva no final do respectivo ciclo de vida. Não deposite estes produtos nos contentores municipais, como se se tratasse de resíduos urbanos indiferenciados.

Copyright © 2006 Nokia. Todos os direitos reservados.

É proibido reproduzir, transferir, distribuir ou armazenar a totalidade ou parte do

conteúdo deste documento, seja sob que forma for, sem a prévia autorização escrita da Nokia.

Nokia é uma marca registada da Nokia Corporation. Os nomes de outros produtos e empresas mencionados neste documento poderão ser marcas comerciais ou nomes comerciais dos respectivos proprietários. Bluetooth is a registered trademark of Bluetooth SIG, Inc.

A Nokia segue uma política de desenvolvimento contínuo. A Nokia reserva-se o direito de fazer alterações e melhoramentos em qualquer um dos produtos descritos neste documento, sem pré-aviso.

A Nokia não será, em nenhuma circunstância, responsável por qualquer perda de dados ou de receitas nem por quaisquer danos especiais, acidentais, consequenciais ou indirectos, independentemente da forma como forem causados.

O conteúdo deste documento é fornecido "tal como está". Salvo na medida exigida pela lei aplicável, não são dadas garantias de nenhum tipo, expressas ou implícitas, incluindo, nomeadamente, garantias

implícitas de aceitabilidade comercial e adequação a um determinado objectivo, relacionadas com a exactidão, fiabilidade ou conteúdo deste documento. A Nokia reserva-se o direito de rever ou retirar este documento em qualquer altura e sem pré-aviso.

A disponibilidade de determinados produtos pode variar de zona para zona.

Para obter informações, consulte o agente local da Nokia.

Controlos de exportação

Este dispositivo pode conter equipamento, tecnologia ou software sujeito à legislação e regulamentação de exportação dos Estados Unidos e de outros países. São proibidos quaisquer desvios à legislação.

Para sua segurança

Leia estas instruções básicas. O não cumprimento das mesmas pode ser perigoso ou ilegal. Para mais informações, leia o manual completo do utilizador.



Interferências

Todos os dispositivos sem fios podem ser susceptíveis a interferências, as quais podem afectar o respectivo desempenho.



Baterias e carregadores

Utilize apenas acessórios e baterias certificados. Não ligue o dispositivo a produtos incompatíveis.



Ligar o dispositivo a outros dispositivos

Quando ligar o dispositivo a outro dispositivo, consulte o respectivo manual do utilizador para obter informações de segurança pormenorizadas. Não ligue o dispositivo a produtos incompatíveis.



Assistência qualificada

A instalação ou reparação deste produto está reservada a pessoal técnico qualificado.

Introdução

Com o Módulo GPS Sem Fios Nokia, pode facilmente determinar a sua posição e direcção actuais. O módulo GPS é um dispositivo que funciona com bateria e que utiliza tecnologia sem fios Bluetooth para comunicar informações de localização a telefones móveis compatíveis, PCs, PDAs e outros dispositivos.

Para utilizar o módulo GPS, necessita de uma aplicação de software compatível no dispositivo para estabelecer ligação ao mesmo.

Leia com atenção este manual do utilizador antes de utilizar o módulo GPS. Visite também <http://www.nokia.com/support> ou o Web site local da Nokia para obter a última versão deste guia, mais informações, downloads e serviços relacionados com o seu produto Nokia.

GPS (global positioning system – sistema de posicionamento global)

O GPS (global positioning system – sistema de posicionamento global) é um

sistema mundial de navegação de rádio por satélite.

Um terminal GPS pode calcular a sua localização com uma precisão de 10 metros. Esta precisão depende do número de sinais de satélites que o módulo GPS recebe. Em condições ideais, a precisão pode ser de alguns metros. A antena do módulo GPS está situada abaixo do logótipo da Nokia e deve estar voltada para cima. Os pára-brisas e janelas de alguns carros podem conter metal, o que pode bloquear ou enfraquecer os sinais enviados por satélite.

Se estiver imobilizado, o GPS não consegue detectar para que lado está voltado, uma vez que determina a sua direcção com base nos seus movimentos.



Nota:

O GPS (global positioning system – sistema de posicionamento global) é operado pelo governo dos Estados Unidos, que é o único responsável pela exactidão e manutenção do sistema.

A exactidão dos dados de localização pode ser afectada por ajustes efectuados pelo governo dos Estados Unidos aos satélites GPS e está sujeita a alterações da política civil de GPS do Departamento de Defesa dos Estados Unidos do Plano de Radionavegação Federal. A exactidão também pode ser afectada por uma geometria fraca dos satélites. A disponibilidade e qualidade dos sinais GPS também podem ser afectadas por edifícios e obstáculos naturais, assim

como por condições atmosféricas.

O receptor GPS deve ser utilizado apenas no exterior, para permitir a recepção dos sinais GPS.

O GPS não deve ser utilizado para medições exactas de posição e o utilizador nunca deve depender exclusivamente dos dados de localização do receptor GPS. Este receptor GPS não suporta a localização do telefone por parte dos operadores de emergência.

Como começar

O seu dispositivo pode conter componentes de pequenas dimensões. Mantenha-os fora do alcance das crianças.

Antes de poder utilizar o módulo GPS, deverá efectuar o seguinte:

- Instalar uma aplicação de software compatível no telefone.
- Carregar completamente a bateria do módulo GPS.
- Emparelhar o telefone compatível com o módulo GPS.

Alguns modelos de telefone Nokia, como o Nokia 9500 Communicator, têm definições de privacidade de localização. Para fornecer dados de localização GPS às aplicações de software, no Nokia 9500 Communicator, escolha [Ferramentas](#)→ [Painel contr.](#)→ [Extras](#)→ [Privacidade de localização](#)→ [Política de verificação](#)→ [Aceitar tudo](#).

Componentes do módulo GPS

O módulo GPS contém os componentes que se seguem mostrados na Figura 1 (Fig. 1) no início deste manual:

- 1 - Luz do indicador GPS
- 2 - Luz do indicador Bluetooth
- 3 - Luz do indicador de carga da bateria
- 4 - Tecla de alimentação
- 5 - Botão de abertura da tampa posterior
- 6 - Conector do carregador

Baterias e carregadores

O módulo GPS dispõe de uma bateria BL-5C removível e recarregável. Para informações sobre disponibilidade de baterias e carregadores aprovados, contacte o seu fornecedor local.

Verifique o número do modelo do carregador, antes de o utilizar com este dispositivo. Este dispositivo deve ser utilizado com energia fornecida por carregadores AC-3, AC-4 e DC-4.



Aviso! Utilize apenas baterias e carregadores certificados pela Nokia para uso com este modelo específico. A utilização de quaisquer outros tipos poderá

invalidar qualquer aprovação ou garantia e pode ser perigosa.

Para desligar o cabo de alimentação de qualquer acessório, segure e puxe a respectiva ficha, não o cabo.

Instalar a bateria

Consulte a Figura 2 (Fig. 2) no início deste manual.

1. Para abrir a tampa posterior do módulo GPS, prima o botão de abertura (1) e faça deslizar a tampa para fora do dispositivo (2).
2. Insira a bateria (3).
3. Feche a tampa posterior (4) e faça-a deslizar no sentido da seta (5) até encaixar.

Carregar a bateria

1. Ligue o carregador ao conector do módulo GPS.
2. Ligue o carregador a uma tomada de corrente. Durante o carregamento, a luz do indicador pisca em verde ou vermelho, consoante o módulo GPS esteja ligado (verde) ou desligado (vermelho).

Quando a bateria está completamente carregada e ligada, a luz verde permanece acesa continuamente.

Quando a bateria está completamente carregada e a alimentação desligada, a luz vermelha pára de piscar.

3. Desligue o carregador da tomada de corrente e do módulo GPS.

Quando a bateria está com pouca carga, a luz do indicador vermelha no módulo GPS começa a piscar de 15 em 15 segundos. Recarregue a bateria.

Utilização básica

O módulo GPS deverá ser utilizado apenas em exteriores, para permitir a recepção de sinais GPS.

O GPS não deverá ser utilizado para medições de precisão de localizações e o utilizador não deverá nunca confiar unicamente nos dados de localização do módulo GPS. Quase todas as cartografias digitais são em certa medida imprecisas e incompletas. Nunca confie unicamente na cartografia fornecida neste dispositivo.

A utilização deste módulo GPS requer que o seu telefone móvel esteja ligado. Não ligue o seu telemóvel móvel quando possa causar interferências ou situações de perigo.

Ligar e desligar o módulo GPS

Para ligar ou desligar o módulo GPS, prima a tecla de alimentação durante um segundo.

Quando ligar o módulo GPS, demorará algum tempo até o dispositivo se posicionar, uma vez que depende do tempo decorrido desde que o módulo GPS foi desligado e da capacidade de recepção dos sinais por satélite. A duração do arranque também será maior se a bateria tiver sido removida. Em condições ideais, o arranque demora cerca de um minuto.

Efectuar a ligação com tecnologia sem fios Bluetooth

Em determinados locais, podem existir restrições relativamente à utilização da

tecnologia Bluetooth. Consulte as autoridades locais ou o fornecedor de serviços.

Consulte o manual do utilizador do seu telefone para obter uma descrição mais detalhada da tecnologia sem fios Bluetooth.

Emparelhar com um telefone compatível

Antes de poder utilizar o módulo GPS, tem de emparelhá-lo com um telefone compatível. Com algumas aplicações GPS, pode emparelhar e ligar o módulo GPS a partir da aplicação sem utilizar o menu Bluetooth do seu telefone. Consulte o manual do utilizador da aplicação GPS. Se já tiver ligado anteriormente outros dispositivos GPS ao telefone, remova os respectivos emparelhamentos do telefone antes de emparelhar o módulo GPS.

Para emparelhar o módulo GPS no menu Bluetooth:

1. Certifique-se de que o telefone e o módulo GPS estão ligados.
2. Active a funcionalidade Bluetooth no telefone e configure-o para procurar dispositivos Bluetooth, segundo as

instruções do manual do utilizador do telefone.

3. Escolha o módulo GPS (Nokia LD-3W) da lista de dispositivos encontrados.
4. Introduza o código Bluetooth 0000 para emparelhar o módulo GPS com o telefone.
5. Comece a utilizar a aplicação GPS. Pode emparelhar o módulo GPS com oito telefones compatíveis no máximo, no entanto, só pode estabelecer ligação com um telefone de cada vez.

Desligar o módulo GPS

Para desligar o módulo GPS, efectue um dos seguintes passos:

- Desligue o módulo GPS na aplicação que utilizou para estabelecer a ligação.
- Desligue o módulo GPS.
- Desligue o módulo GPS no menu Bluetooth do telefone.

Verificar o estado do módulo GPS no modo nocturno

Nalgumas aplicações GPS, pode configurar o módulo GPS para o modo nocturno. No modo nocturno, as luzes do indicador apenas se acendem se o módulo GPS não

puder determinar a respectiva posição ou se a ligação Bluetooth se perder.

Para verificar o estado do módulo GPS no modo nocturno, prima rapidamente a tecla de alimentação. As luzes do indicador piscam por breves instantes.

Suporte de WAAS/EGNOS

O módulo GPS suporta o sistema WAAS/EGNOS. Para utilizar o sistema, é necessário que a sua aplicação GPS também o suporte. Para obter detalhes, consulte o manual do utilizador da sua aplicação GPS.

Reinicializar o módulo GPS

Para reinicializar o módulo GPS, prima a tecla de alimentação durante 10 segundos. Durante a reinicialização, as

luzes do indicador verde e vermelha piscam alternadamente.

Resolução de problemas

Se não conseguir ligar o módulo GPS a um telefone compatível, efectue o seguinte:

- Certifique-se de que a funcionalidade Bluetooth está activada no telefone compatível.
- Verifique se o módulo GPS está ligado e emparelhado com um telefone compatível.
- Certifique-se de que terminou a ligação Bluetooth anterior a partir do telefone.
- Verifique se o módulo GPS está dentro do alcance de 10 metros do telefone e se não existem obstáculos ou dispositivos electrónicos entre ambos.

Informações sobre a bateria

- O módulo GPS é alimentado por uma bateria recarregável. Uma bateria nova só atinge o rendimento máximo após duas ou três cargas e descargas completas. A bateria pode ser

carregada e descarregada centenas de vezes, embora acabe por ficar inutilizada. Quando a autonomia em conversação e standby se tornar marcadamente inferior à normal, está

na altura de substituir a bateria.

Utilize apenas baterias certificadas pela Nokia e recarregue-as apenas utilizando os carregadores certificados pela Nokia, destinados a este dispositivo.

- Desligue o carregador da tomada de corrente e do dispositivo, quando não estiver a ser utilizado. Não deixe uma bateria completamente carregada ligada a um carregador, porque o sobreaquecimento pode encurtar a respectiva vida útil. Se uma bateria completamente carregada não for utilizada, vai perdendo a carga ao longo do tempo.
- Utilize a bateria apenas para a sua função específica. Nunca utilize um carregador ou uma bateria danificados.
- Não provoque um curto-circuito na bateria. Pode ocorrer um curto-circuito acidental quando um objecto metálico, como seja uma moeda, um clip ou uma caneta, causar a ligação directa dos terminais positivo (+) e negativo (-) da bateria. (Estes terminais têm o aspecto de filamentos

metálicos na bateria). Esta situação pode verificar-se, por exemplo, se transportar uma bateria sobressalente num bolso ou num saco. O curto-circuito dos terminais pode danificar a bateria ou o objecto que a ela for ligado.

- Se deixar a bateria em locais extremamente quentes ou frios, tais como no interior de um automóvel fechado, em condições climáticas extremas, a capacidade e duração da bateria poderão ser reduzidas. Tente sempre manter a bateria a uma temperatura entre 15°C e 25°C (59°F e 77°F). Um dispositivo utilizado com uma bateria muito quente ou fria pode não funcionar temporariamente, mesmo que a bateria esteja completamente carregada. O rendimento da bateria fica particularmente limitado quando é sujeita a temperaturas muito abaixo do nível de congelação.
- Não destrua as baterias queimando-as, porque podem explodir. As baterias também podem explodir se forem danificadas. Desfaça-se das baterias

em conformidade com o estabelecido na regulamentação local. Recicle-as,

sempre que possível. Não as trate como lixo doméstico.

Cuidados e manutenção

O seu módulo GPS é um produto de qualidade superior e deverá ser tratado com cuidado. As sugestões que se seguem ajudá-lo-ão a preservar a cobertura da garantia.

- Não utilize ou guarde o módulo GPS em locais com pó e sujidade. Os componentes móveis e electrónicos podem ser danificados.
- Não guarde o módulo GPS em locais quentes. As temperaturas elevadas podem reduzir a duração dos dispositivos electrónicos, danificar as baterias e deformar ou derreter certos plásticos.
- Não guarde o módulo GPS em locais frios. Quando o dispositivo retoma a temperatura normal, pode formar-se humidade no respectivo interior, podendo danificar as placas dos circuitos electrónicos.

- Não tente abrir o módulo GPS senão segundo as instruções deste manual.
- Não deixe cair, não bata nem abane o módulo GPS. Um manuseamento descuidado pode partir as placas do circuito interno e os mecanismos mais delicados.
- Não utilize produtos químicos, diluentes ou detergentes abrasivos para limpar o módulo GPS.
- Não pinte o módulo GPS. A pintura pode obstruir os componentes móveis e impedir um funcionamento correcto.

Se o módulo GPS não estiver a funcionar correctamente, leve-o ao serviço de assistência autorizado mais próximo.