

Guia de actualização de firmware

Este manual explica como actualizar o firmware do controlador da máquina e o firmware PDL. Pode descarregar estas actualizações a partir do nosso sítio Web.

◆ Acerca do pacote de firmware

O pacote de firmware que descarregou no nosso sítio Web apenas pode ser utilizado para os modelos SP C231SF ou SP C232SF e não pode ser utilizado para qualquer outro modelo. Certifique-se de que confirma o modelo da sua máquina.

◆ Renúncia de responsabilidade

O fornecedor não será responsável por quaisquer danos consequenciais, acidentais ou indirectos (incluindo, mas não limitado a danos por perda de lucros, interrupção de actividade ou perda de informações comerciais e afins), causados por falha deste software ou perda de documentos ou dados, nem por quaisquer outros danos que resultem da utilização deste software, se o fornecedor foi alertado para a possibilidade de tais danos.

Antes de Actualizar o Firmware

Antes de dar início à actualização, verifique o seu ambiente operacional.

◆ O sistema operativo do seu computador

O seu computador deve operar num dos seguintes sistemas operativos: Windows 2000/XP (32/64 bit)/Vista (32/64 bit) ou Mac OS 10.2.8 ou posterior.

◆ Fazer cópias de segurança das definições da máquina

Após a actualização de firmware, as definições da máquina podem readquirir as suas predefinições.

Antes de voltar a ligar a máquina para a actualização, recomendamos-lhe que faça uma cópia de segurança das definições da máquina, acedendo à mesma através da utilização de um navegador Web, a partir de um computador ligado através de uma rede. Para mais detalhes, consulte "Configurar as definições de administrador", *Manual do utilizador*.

Pode igualmente imprimir listas de destinos de digitalização e fax ou uma página de configuração, utilizando um navegador Web ou o painel de controlo da máquina. Para mais detalhes, consulte "Impressão de Relatórios" ou "Imprimir relatórios", *Manual do utilizador*.

◆ Ligação

Ligue o seu computador e a máquina através de uma rede ou directamente por USB.

Cuidado

- Recomendamos-lhe que actualize o firmware via USB. Se actualizar o firmware através da rede, a máquina pode receber dados pela mesma, tais como um trabalho de impressão durante as actualizações, o que pode interferir com o processo de actualização.
- Se está a actualizar o firmware via USB, o controlador da impressora para a ligação USB deve ser instalado previamente no seu computador. Porém, se está a actualizar através de uma rede, o controlador da impressora não é necessário.
- Certifique-se de que o seu computador e a máquina estão devidamente ligados por um cabo que irá utilizar (um cabo USB ou de rede) para as actualizações.
- Desligue da máquina quaisquer outros cabos que não sejam necessários para a actualização de firmware, tais como um cabo telefónico.
- Certifique-se de que o seu computador não entra em modo de espera ou hibernação durante o processo de actualização. Segue-se um procedimento para configurar esta definição, tomando como exemplo o Windows XP:
 1. No menu **[Iniciar]** , clique em **[Painel de controlo]**.
 2. Clique em **[Desempenho e manutenção]**.
 3. Clique em **[Opções de energia]**.
 4. No separador **[Esquemas de energia]** , seleccione **[Nunca]** para **[Sistema suspenso:]** e **[O sistema hiberna:]**.

Actualizar o Firmware do Controlador

Para actualizar o firmware do controlador, use o seguinte procedimento. Certifique-se de que imprime a página de configuração, antes e depois da actualização. A comparação das páginas de configuração antes e depois da actualização permite-lhe verificar se esta foi ou não bem sucedida.

Siga cuidadosamente o procedimento e tenha em consideração que este irá variar em algumas partes, dependendo da versão de firmware actualmente instalada.

CUIDADO

- **Não utilize a máquina através do painel de controlo, nem proceda a transmissões por fax, impressões ou digitalizações TWAIN durante o processo de actualização.**
- **A actualização pode levar algum tempo a concluir. Durante a actualização, não desligue a energia. Desligue a energia apenas quando a máquina emitir um bip e mostrar "Actualização do Firmware Concluída, Reiniciar" no visor do painel de controlo.**
- **Nunca desligue o cabo que está a utilizar para as actualizações durante o processo de actualização.**

Importante

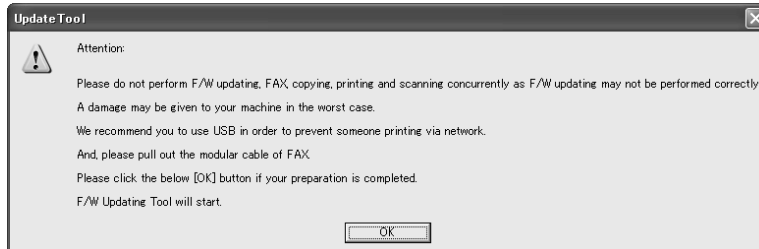
- Quando estiver a utilizar um computador que corre num sistema operativo Windows, deve ter uma conta que tenha permissão para Gerir Impressoras. Inicie sessão como Administrador ou membro do grupo de Utilizadores Avançados, para adquirir esta permissão.
- Os ecrãs mostrados no procedimento seguinte são exemplos baseados no Windows XP, salvo se definido em contrário.

1. **Ligue a máquina e o computador com o cabo que irá utilizar para a actualização e desligue qualquer outro cabo da máquina.**
2. **Ligue a máquina.**
3. **Prima a tecla [Ferramentas utilizador] no painel de controlo da máquina.**
4. **Prima as teclas [▲][▼] para seleccionar [Impressão de Relatórios] e depois prima a tecla [OK].**
5. **Prima as teclas [▲][▼] para seleccionar [Página de configuração] e depois prima a tecla [OK].**

A página de configuração é imprimida. Anote a versão actual de firmware (mostrada em "Versão Firmware" na página de configuração).

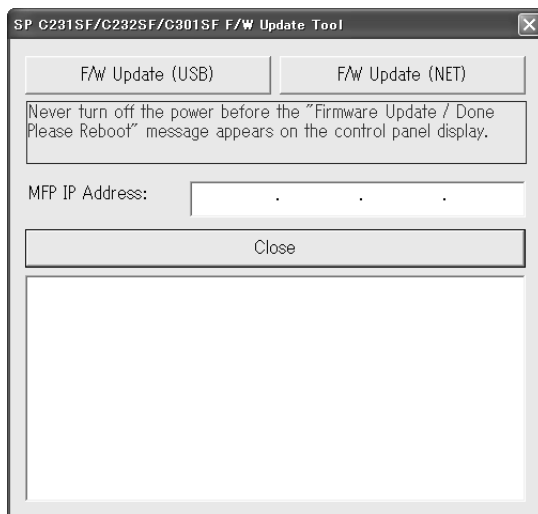
6. **Dê um duplo clique no ícone [UpdateTool.exe] (Windows) ou [Firmware Update Tool] (Mac OS X) para iniciar a ferramenta de actualização de firmware.**

Surge uma caixa de diálogo com expressões de advertência.



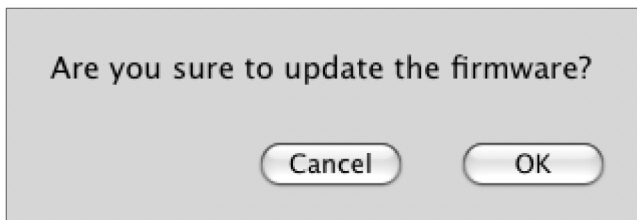
7. **Leia atentamente as expressões de advertência e depois clique em [OK].**

A ferramenta de actualização de firmware abre.



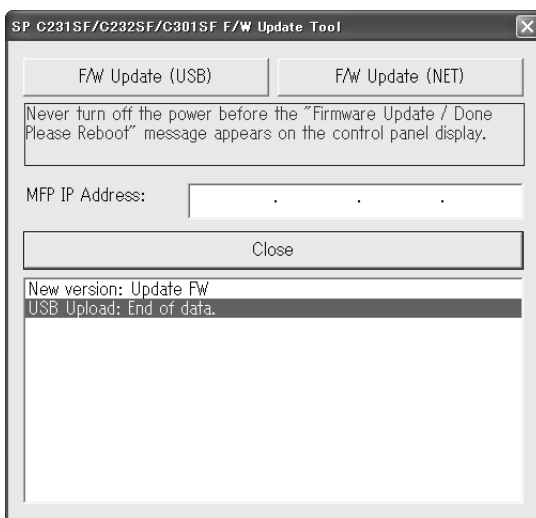
Não feche a ferramenta de actualização, salvo se for instruído para o fazer.

8. Para uma ligação USB, clique em **[F/W Update (USB)]**. Para uma ligação de rede, digite o endereço IP da máquina em **[MFP IP Address]** e depois clique em **[F/W Update (NET)]**. Se estiver a utilizar um computador que opere em Mac OS X, surge o seguinte ecrã de confirmação. Clique em **[OK]**.



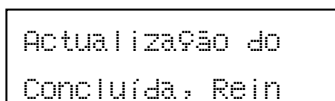
A máquina emite um bip quando a actualização se inicia.

Se aparecer "New version: Update FW" na janela da ferramenta de actualização, avance para o passo 9.

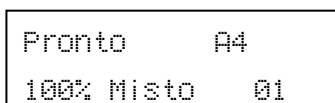


Se aparecer "Old version: Update bootloader" nas janelas da ferramenta de actualização, execute os passos A e B abaixo indicados.

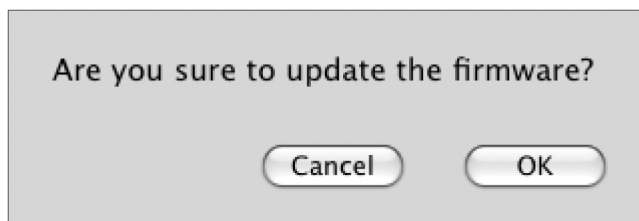
- A.** Aguarde até que a máquina emita novamente um bip e apareça no visor do painel de controlo "Actualização do Firmware Concluída, Reiniciar". Em seguida, desligue a energia e volte a ligá-la.



- B.** Aguarde até que o ecrã inicial apareça no visor do painel de controlo e depois clique novamente em **[F/W Update (USB)]** ou **[F/W Update (NET)]**.

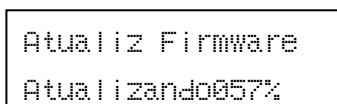


Se estiver a utilizar um computador que opere em Mac OS X, surge o seguinte ecrã de confirmação. Clique em **[OK]**.

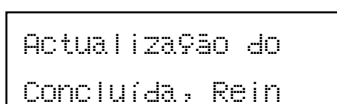


A máquina emite um bip quando a actualização se inicia.

- 9. Verifique se há mensagens no painel de controlo e a percentagem actual de conclusão da actualização.**



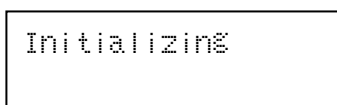
- 10. Aguarde até que a máquina emita um bip uma vez e apareça no visor do painel de controlo "Actualização do Firmware Concluída, Reiniciar".**



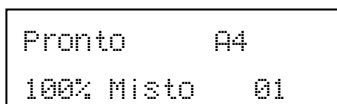
Clique em [Close] para fechar a ferramenta de actualização.

- 11. Desligue a energia e depois volte a ligá-la.**

Depois de voltar a ligar a energia, aparece no visor do painel de controlo "Initializing".



- 12. Aguarde que o ecrã inicial apareça no visor do painel de controlo.**



Se o ecrã inicial não aparece após mais de um minuto, a actualização não está concluída. Neste caso, consulte a página 9 "Se o ecrã inicial não voltar a aparecer depois da actualização de firmware".

- 13. Repita os Passos 3 a 5, para imprimir novamente a página de configuração.**

Anote a nova versão de firmware (mostrada em "Versão Firmware" na página de configuração).

- 14. Volte a ligar os cabos como estavam antes da actualização.**

Nota

- Além de imprimir uma página de configuração, pode verificar a versão de firmware da máquina, acedendo à mesma através de um navegador Web. Para mais detalhes, consulte "Verificar a informação de sistema", *Manual do utilizador*.
- Dependendo da forma como está configurada, depois da actualização de firmware, a máquina pode iniciar no modo fax.
- Se as definições da máquina retomaram as predefinições, o menu Configuração inicial aparece no visor do painel de controlo após ligar a máquina. Para mais detalhes, consulte "Configuração inicial", *Manual do utilizador*. Pode restaurar as definições da máquina a partir dos ficheiros da cópia de segurança que criou através do navegador Web. Consulte "Restaurar a configuração do equipamento a partir dos ficheiros de segurança.", *Manual do utilizador*.

Actualizar o Firmware PDL

Para actualizar o firmware PDL, use o seguinte procedimento. Certifique-se de que imprime a página de configuração, antes e depois da actualização. A comparação das páginas de configuração antes e depois de actualização permite-lhe verificar se esta foi ou não bem sucedida.

Siga cuidadosamente o procedimento.

CUIDADO

- **Não utilize a máquina através do painel de controlo, nem proceda a transmissões por fax, impressões ou digitalizações TWAIN durante o processo de actualização.**
- **A actualização pode levar algum tempo a concluir. Durante a actualização, não desligue a energia. Desligue a energia apenas quando a máquina emitir um bip e mostrar "Actualização PDL F/W Concluída" no visor do painel de controlo.**
- **Nunca desligue o cabo que está a utilizar para as actualizações durante o processo de actualização.**

Importante

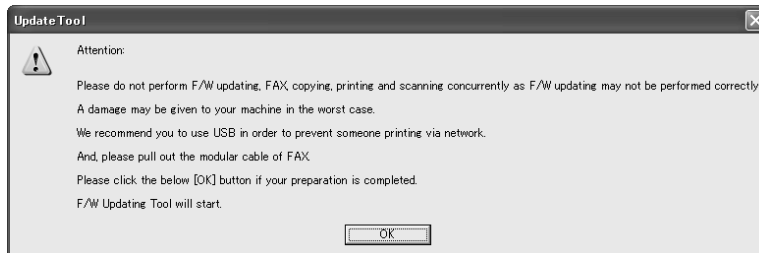
- Quando estiver a utilizar um computador que corre num sistema operativo Windows, deve ter uma conta que tenha permissão para Gerir Impressoras. Inicie sessão como Administrador ou membro do grupo de Utilizadores Avançados, para adquirir esta permissão.
 - Os ecrãs mostrados no procedimento seguinte são exemplos baseados no Windows XP, salvo se definido em contrário.
- 1. Ligue a máquina e o computador com o cabo que irá utilizar para a actualização e desligue qualquer outro cabo da máquina.**
 - 2. Ligue a máquina.**
 - 3. Prima a tecla [Ferramentas utilizador] no painel de controlo da máquina.**
 - 4. Prima as teclas [▲][▼] para seleccionar [Defin de PDL], e depois prima a tecla [OK].**

5. Prima as teclas [▲][▼] para seleccionar [Impressão da Lista] e depois prima a tecla [OK].
6. Prima as teclas [▲][▼] para seleccionar [Página de configuração] e depois prima a tecla [OK].

A página de configuração é imprimida. Anote a versão actual de firmware (mostrada em "Versão Firmware" na página de configuração).

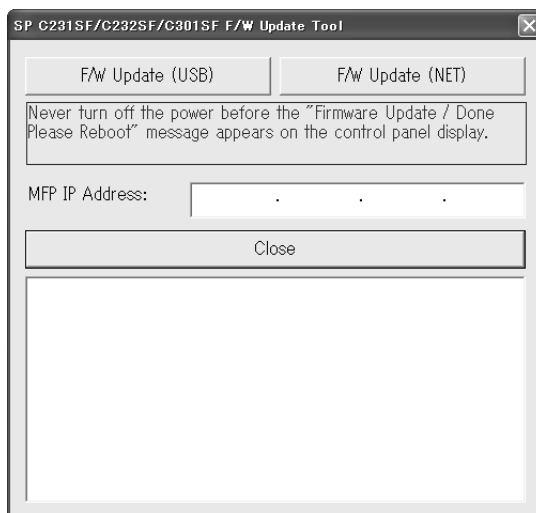
7. Dê um duplo clique no ícone [UpdateTool.exe] (Windows) ou [Firmware Update Tool] (Mac OS X) para iniciar a ferramenta de actualização de firmware.

Surge uma caixa de diálogo com expressões de advertência.



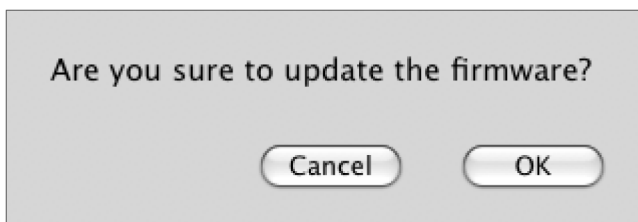
8. Leia atentamente as expressões de advertência e depois clique em [OK].

A ferramenta de actualização de firmware abre.

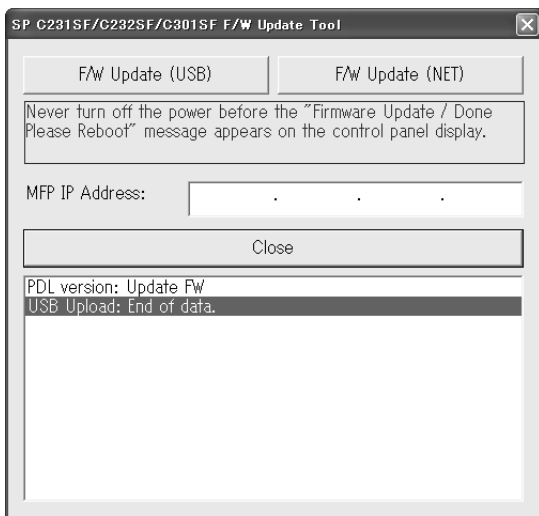


Não feche a ferramenta de actualização, salvo se for instruído para o fazer.

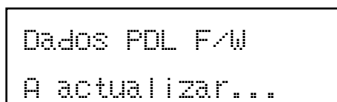
9. Para uma ligação USB, clique em [F/W Update (USB)]. Para uma ligação de rede, digite o endereço IP da máquina em [MFP IP Address] e depois clique em [F/W Update (NET)]. Se estiver a utilizar um computador que opere em Mac OS X, surge o seguinte ecrã de confirmação. Clique em [OK].



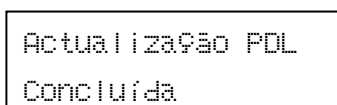
A máquina emite um bip quando a actualização se inicia.



10. Verifique se há mensagens no visor do painel de controlo e o estado actual da actualização.



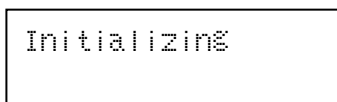
11. Aguarde que a máquina emita novamente um bip e apareça "Actualização PDL F/W Concluída" no visor do painel de controlo.



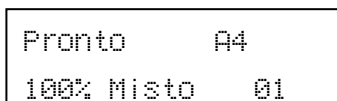
Clique em [Close] para fechar a ferramenta de actualização.

12. Desligue a energia e depois volte a ligá-la.

Depois de voltar a ligar a energia, aparece no visor do painel de controlo "Initializing".

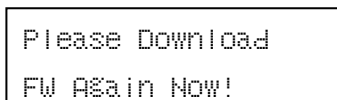


13. Aguarde que o ecrã inicial apareça no visor do painel de controlo.



Pronto A4
100% Misto 01

Se o ecrã seguinte aparecer no visor do painel de controlo, tal significa que uma falha de energia ou uma interrupção similar impediu a conclusão da actualização.



Please Download
FW Again Now!

Se isto acontecer, retorne ao passo 7 e actualize novamente o firmware PDL.

14. Repita os Passos 3 a 6, para imprimir novamente a página de configuração.

Anote a nova versão de firmware (mostrada em "Versão Firmware" na página de configuração).

15. Volte a ligar os cabos como estavam antes da actualização.

Nota

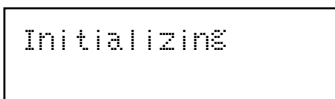
- Além de imprimir uma página de configuração, pode verificar a versão de firmware da máquina, acedendo à mesma através de um navegador Web. Para mais detalhes, consulte "Verificar a informação de sistema", *Manual do utilizador*.
- Dependendo da forma como está configurada, depois da actualização de firmware, a máquina pode iniciar no modo fax.

Resolução de Problemas

Esta secção apresenta soluções para problemas comuns ligados à actualização.

Se o ecrã inicial não voltar a aparecer depois da actualização de firmware

Se o ecrã inicial não voltar a aparecer e a mensagem abaixo permanecer no visor do painel de controlo durante mais de um minuto a seguir à actualização de firmware, tal significa que uma falha de energia ou uma interrupção similar impediu a conclusão da actualização.



Inicializine

Se isto suceder, leia atentamente a página 1 "Antes de Actualizar o Firmware" de novo e utilize o procedimento seguinte para recuperar da falha e concluir a actualização.

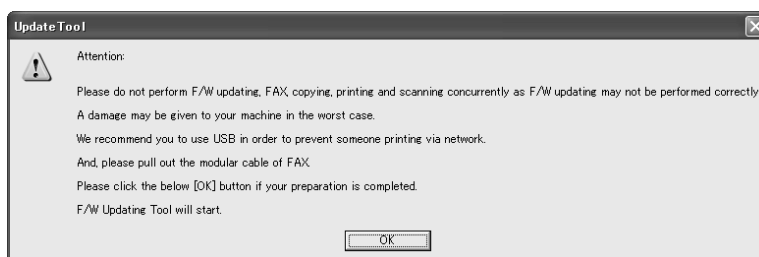
Importante

- Para que a máquina seja recuperada na sequência de uma actualização falhada, aquela deve ser ligada a um computador via USB.

- Quando estiver a utilizar um computador que corre num sistema operativo Windows, deve ter uma conta que tenha permissão para Gerir Impressoras. Inicie sessão como Administrador ou membro do grupo de Utilizadores Avançados, para adquirir esta permissão.
- Os ecrãs mostrados no procedimento seguinte são exemplos baseados no Windows XP, salvo se definido em contrário.

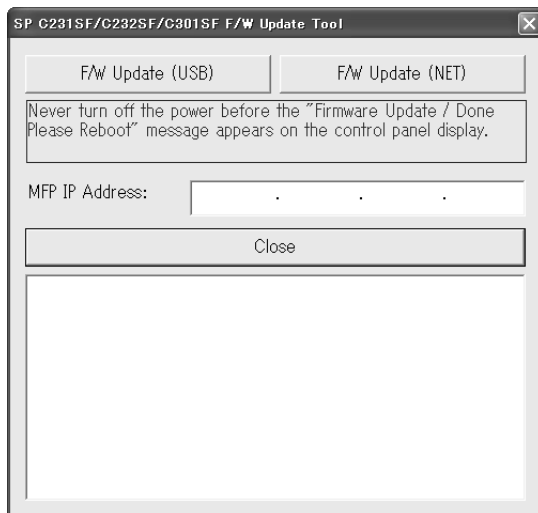
- 1. Se executou a actualização através de uma ligação de rede, desligue o cabo de rede e depois ligue a máquina ao seu computador, utilizando um cabo USB.**
- 2. Enquanto "Initializing" for mostrado no visor do painel de controlo, dê um duplo clique no ícone [UpdateTool.exe] (Windows) ou [Firmware Update Tool] (Mac OS X) para iniciar a ferramenta de actualização de firmware.**

Surge uma caixa de diálogo com expressões de advertência.



- 3. Leia atentamente as expressões de advertência e depois clique em [OK].**

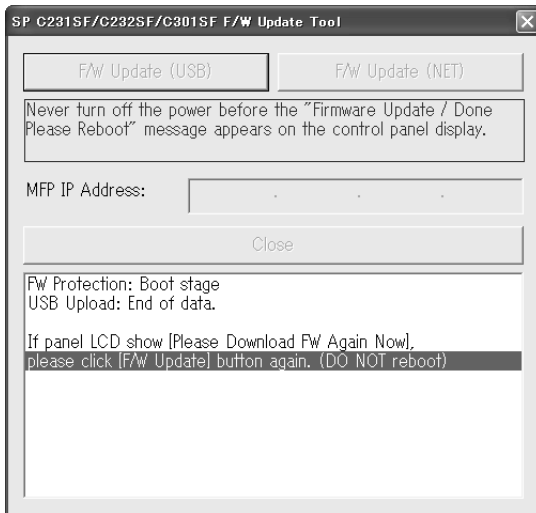
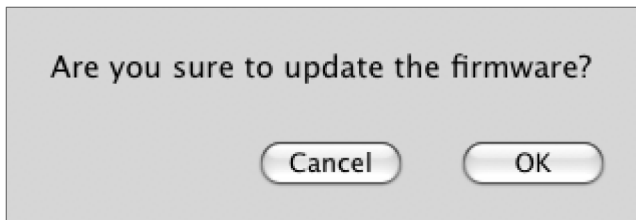
A ferramenta de actualização de firmware abre.



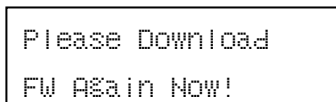
Não feche a ferramenta de actualização, salvo se for instruído para o fazer.

4. Clique em [F/W Update (USB)].

Se estiver a utilizar um computador que opere em Mac OS X, surge o seguinte ecrã de confirmação. Clique em [OK].



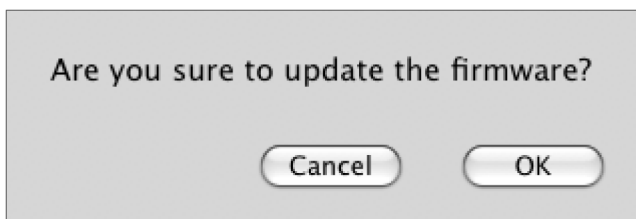
5. Aguarde que "Please Download FW Again Now!" apareça no visor do painel de controlo.



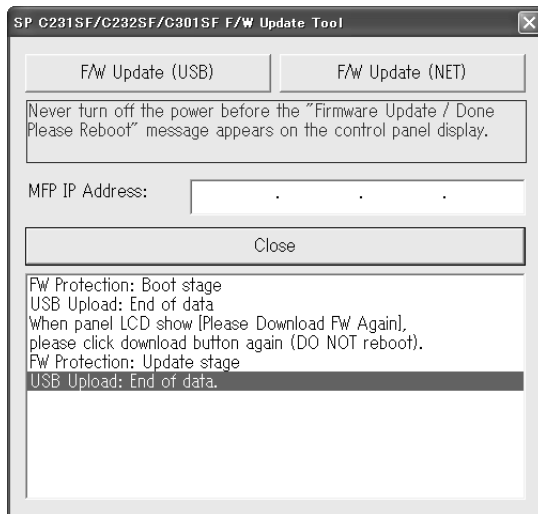
Certifique-se de que mantém a energia da máquina ligada.

6. Clique novamente em [F/W Update (USB)].

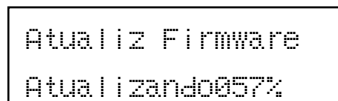
Se estiver a utilizar um computador que opere em Mac OS X, surge o seguinte ecrã de confirmação. Clique em [OK].



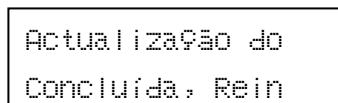
A máquina emite um bip quando a actualização se inicia.



7. Verifique se há mensagens no painel de controlo e a percentagem actual de conclusão da actualização.



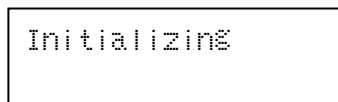
8. Aguarde até que a máquina emita novamente um bip e apareça no visor do painel de controlo "Actualização do Firmware Concluída, Reiniciar".



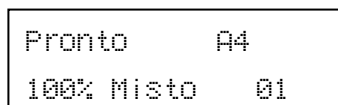
Clique em [Close] para fechar a ferramenta de actualização.

9. Desligue a energia e depois volte a ligá-la.

Depois de voltar a ligar a energia, aparece no visor do painel de controlo "Initializing".



10. Aguarde que o ecrã inicial apareça no visor do painel de controlo.



11. Prima a tecla [Ferramentas utilizador] no painel de controlo da máquina.
12. Prima as teclas [▲][▼] para seleccionar [Impressão de Relatórios] e depois prima a tecla [OK].
13. Prima as teclas [▲][▼] para seleccionar [Página de configuração] e depois prima a tecla [OK].
Anote a nova versão de firmware (mostrada em "Versão Firmware" na página de configuração).
14. Volte a ligar os cabos como estavam antes da actualização.

Nota

- Além de imprimir uma página de configuração, pode verificar a versão de firmware da máquina, acedendo à mesma através de um navegador Web. Para mais detalhes, consulte "Verificar a informação de sistema", *Manual do utilizador*.
- Dependendo da forma como está configurada, depois da actualização de firmware, a máquina pode iniciar no modo fax.
- Se as definições da máquina retomaram as predefinições, o menu Configuração inicial aparece no visor do painel de controlo após ligar a máquina. Para mais detalhes, consulte "Configuração inicial", *Manual do utilizador*. Pode restaurar as definições da máquina a partir dos ficheiros da cópia de segurança que criou através do navegador Web. Consulte "Restaurar a configuração do equipamento a partir dos ficheiros de segurança.", *Manual do utilizador*.

Mensagens da Ferramenta de Actualização de Firmware

A tabela seguinte enuncia as mensagens da Ferramenta de Actualização de Firmware que podem aparecer durante uma actualização de firmware, explicando as causas prováveis de tais mensagens e qual a acção a empreender quando elas aparecem.

(As mensagens estão ordenadas por ordem alfabética.)

Mensagem	Causas	Soluções
Can't open ROM file. Please check ROM file.	O ficheiro de firmware (*.brn/*.dwn) ou o ficheiro de definições (*.ini) não estão guardados na mesma pasta que a ferramenta de actualização. (Tenha em consideração que o ficheiro de definições só existe quando está a utilizar um computador que funcione no sistema operativo Windows.)	Certifique-se que o ficheiro de firmware (*.brn/*.dwn) e o ficheiro de definições (*.ini) estão guardados na mesma pasta que a ferramenta de actualização. De igual forma, certifique-se que não modifica o ficheiro de definições.
	O caminho para o local da ferramenta de actualização é demasiado longo.	Certifique-se de que o caminho para a ferramenta de actualização não é demasiado longo. Por motivos práticos, guarde a ferramenta de actualização numa subpasta directamente inserida na unidade C: do seu computador.
Can't open Bootloader file. Please check Bootloader file.	O ficheiro bootloader "*.brn" não está guardado na mesma pasta que a ferramenta de actualização.	Certifique-se de que o ficheiro bootloader "*.brn" está guardado na mesma pasta que a ferramenta de actualização.

Mensagem	Causas	Soluções
Can't open Bootloader file. Please check Bootloader file.	O caminho para o local da ferramenta de actualização é demasiado longo.	Certifique-se de que o caminho para a ferramenta de actualização não é demasiado longo. Por motivos práticos, guarde a ferramenta de actualização numa subpasta directamente inserida na unidade C: do seu computador.
Connecting...	O seu computador está à procura de rede para a máquina.	Aguarde alguns instantes até que a máquina seja encontrada.
FW Update Done. *** Please reboot the Machine.***	A tecla [F/W Update (USB)] ou [F/W Update (NET)] foi clicada quando o processo de actualização já estava concluído.	A actualização já foi concluída com sucesso. Reinicie a máquina para concluir a actualização.
Machine is busy.	A tecla [F/W Update (USB)] ou [F/W Update (NET)] foi clicada quando a actualização já estava em curso.	Clicar na tecla [F/W Update (USB)] ou [F/W Update (NET)] durante o processo de actualização não interfere com qualquer actualização em curso. Ignore esta mensagem de erro e conclua a actualização, utilizando o procedimento mostrado neste manual.
	A máquina está a ser operada através do painel de controlo.	Cancele quaisquer operações que estejam a ser executadas através do painel de controlo. Coloque a máquina em modo de espera e execute novamente a actualização.
Machine is not PDL Model.	Tentou actualizar o firmware PDL, mas a máquina que estava a utilizar era do modelo SP C231SF.	O firmware PDL só está instalado no modelo SP C232SF. Confirme o modelo da sua máquina.
Machine is not ready.	O cabo USB não está ligado.	Certifique-se de que a ligação USB entre a máquina e o computador é segura. Se esta mensagem persistir, tente outro cabo USB.
	O controlador USB da impressora não está instalado no seu computador.	Instale o controlador USB da impressora no seu computador.

Mensagem	Causas	Soluções
Machine is not ready.	A máquina está desligada ou ocorreu algum erro.	Desligue a energia, volte a ligá-la e depois execute novamente a actualização. Se esta mensagem voltar a aparecer após ligar novamente a energia, consulte "Mensagens de erro e de estado no ecrã", <i>Manual do utilizador</i> .
	O endereço IP especificado para a máquina ou para o seu computador é inválido.	Verifique se ambos os endereços IP são válidos.
	A máquina não está devidamente ligada à rede.	Verifique se a máquina está devidamente ligada à rede.
Net Upload : End of data	O firmware foi transferido com sucesso para a máquina.	Siga as instruções contidas neste manual para concluir a actualização.
Net Upload : FAIL	O cabo de rede foi desligado imediatamente após a tecla [F/W Update (NET)] ter sido clicada.	Volte a ligar devidamente o cabo de rede e tente novamente.
USB Upload : End of data	O firmware foi transferido com sucesso para a máquina.	Siga as instruções contidas neste manual para concluir a actualização.
USB Upload : FAIL	O cabo USB foi desligado imediatamente após a tecla [F/W Update (USB)] ter sido clicada.	Volte a ligar devidamente o cabo USB e tente novamente.
Wrong Model.	A máquina que estava a tentar actualizar não era do modelo SP C231SF nem do SP C232SF.	O pacote de firmware que descarregou no nosso sítio Web apenas pode ser utilizado para os modelos SP C231SF ou SP C232SF e não pode ser utilizado para qualquer outro modelo. Confirme o modelo da sua máquina.

Mensagens do Visor do Painel de Controlo

A tabela seguinte enuncia as mensagens do visor do painel de controlo que podem aparecer quando ocorre um erro durante uma actualização de firmware, explicando as causas prováveis de tais mensagens e qual a acção a empreender quando elas aparecem.

(As mensagens estão ordenadas por ordem alfabética.)

Mensagem	Causas	Soluções
Initializing	Se esta mensagem permanecer no visor do painel de controlo durante mais de um minuto a seguir à actualização de firmware, tal significa que uma falha de energia ou uma interrupção similar impediu a conclusão da actualização.	Consulte a página 9 "Se o ecrã inicial não voltar a aparecer depois da actualização de firmware" e use o procedimento lá mostrado para recuperar da falha e concluir a actualização. Se a mensagem persistir e a recuperação falhar, contacte o seu representante de vendas ou de serviço.
Reinicie o sistema	Se esta mensagem aparecer no visor do painel de controlo após ter ligado de novo a energia após a actualização de firmware, tal significa que uma falha de energia ou uma interrupção similar impediu a conclusão da actualização.	Desligue a energia e depois volte a ligá-la. Se a mensagem persistir, contacte o seu representante de vendas ou de serviço.

Marcas comerciais

Microsoft[®], Windows[®] e Windows Vista[®] são marcas comerciais, registadas ou não, da Microsoft Corporation nos Estados Unidos e/ou em outros países.

Mac OS é uma marca comercial da Apple Inc., registada nos Estados Unidos e em outros países.

Os outros nomes de produtos aqui usados são referidos para fins meramente identificativos e podem ser marcas comerciais das suas respectivas empresas. Renunciamos a todo e qualquer direito a essas marcas.

Os nomes correctos dos sistemas operativos Windows são os seguintes:

Os nomes dos produtos do Windows 2000 são os seguintes:

- Microsoft[®] Windows[®] 2000 Professional
- Microsoft[®] Windows[®] 2000 Server
- Microsoft[®] Windows[®] 2000 Advanced Server

Os nomes dos produtos do Windows XP são os seguintes:

- Microsoft[®] Windows[®] XP Professional
- Microsoft[®] Windows[®] XP Home Edition

Os nomes dos produtos do Windows Vista são os seguintes:

- Microsoft[®] Windows Vista[®] Ultimate
- Microsoft[®] Windows Vista[®] Business
- Microsoft[®] Windows Vista[®] Home Premium
- Microsoft[®] Windows Vista[®] Home Basic
- Microsoft[®] Windows Vista[®] Enterprise