

SONY

Manual do utilizador

Computador pessoal
Série VGN-N



Conteúdo

Leia este documento primeiro	6
Aviso	6
Documentação	7
Considerações ergonómicas	11
Introdução	13
Localizar controlos e portas	14
Acerca das luzes indicadoras	19
Ligar uma fonte de alimentação.....	20
Utilizar a bateria	22
Encerrar o computador com segurança.....	27
Utilizar o computador VAIO.....	28
Utilizar o teclado	29
Utilizar a consola sensível ao tacto.....	31
Utilizar a unidade de disco óptico	32
Utilizar o módulo ExpressCard.....	41
Utilizar o suporte Memory Stick	44
Utilizar outros cartões de memória	50
Utilizar a Internet.....	53
Utilizar a rede sem fios (WLAN).....	54

Utilizar dispositivos periféricos	60
Ligar altifalantes externos	61
Ligar um monitor externo	62
Seleccionar modos de visualização	65
Utilizar a função de múltiplos monitores	66
Ligar um microfone externo	68
Ligar um dispositivo USB (Universal Serial Bus)	69
Ligar uma impressora	72
Ligar um dispositivo i.LINK	73
Ligar a uma rede local (LAN)	75
Personalizar o computador VAIO.....	76
Definir a palavra-passe	77
Configurar o computador com o VAIO Control Center.....	80
Utilizar os modos de economia de energia	81
Gerir a energia com o VAIO Power Management.....	85
Configurar o modem	87
Actualizar o computador VAIO.....	89
Adicionar e remover memória.....	90

Precauções	96
Como manusear o ecrã LCD	97
Como utilizar a fonte de alimentação	98
Como manusear o computador	99
Como manusear disquetes	101
Como manusear discos	102
Como utilizar a bateria	103
Como utilizar os auscultadores	104
Como utilizar suportes Memory Stick	105
Como manusear o disco rígido	106
Actualização do computador	107
Resolução de problemas	108
Computador	109
Segurança do sistema	116
Bateria	117
Internet	119
Rede	121
Discos ópticos	124
Monitor	128
Impressão	132
Microfone	133
Rato	134
Altifalantes	135
Consola sensível ao tacto	136

Teclado	137
Disquetes	138
Áudio/Vídeo	139
Suportes Memory Stick.....	140
Periféricos	141
Opções de suporte.....	142
Informações sobre o suporte da Sony	142
e-Support	143
Marcas registadas.....	145

Leia este documento primeiro

Parabéns por ter adquirido este computador Sony VAIO® e bem-vindo ao Manual do utilizador fornecido no ecrã. A Sony combinou as tecnologias mais recentes em som, vídeo, informática e comunicações para lhe oferecer um computador pessoal de tecnologia de ponta.

! As visualizações externas ilustradas neste manual podem ser ligeiramente diferentes das apresentadas no computador.

Aviso

© 2007 Sony Corporation. Todos os direitos reservados.

Este manual e o software aqui descrito não podem, na íntegra ou em parte, ser reproduzidos, traduzidos ou convertidos num formato legível por máquina sem autorização prévia por escrito.

A Sony Corporation não oferece qualquer garantia em relação a este manual, ao software ou a qualquer outra informação aqui contida e desresponsabiliza-se expressamente por quaisquer garantias, comerciabilidade ou capacidade implícitas para um fim específico relativamente a este manual, software ou qualquer outra informação. Em nenhuma circunstância a Sony Corporation se responsabilizará por quaisquer danos incidentais, consequenciais ou especiais, quer se baseiem em fraudes, contratos, ou outros, que surjam ou estejam ligados a este manual, software ou a outra informação aqui contida ou pela utilização que lhe seja dada.

No manual, as indicações TM ou ® não são especificadas.

A Sony Corporation reserva-se o direito de efectuar quaisquer alterações a este manual ou às informações aqui contidas sem aviso prévio. O software aqui descrito rege-se pelos termos de um acordo de licença do utilizador separado.


Documentação

A documentação inclui informações impressas e manuais do utilizador sobre o computador VAIO.

São fornecidos manuais em formato PDF imprimíveis e de consulta fácil.

O portal **My Club VAIO** é um ponto de partida ideal para a utilização do seu computador — trata-se de uma base de dados de informações sobre tudo o que precisa de saber para tirar o máximo proveito do seu computador.

Os manuais do utilizador encontram-se em **Documentation**, e podem ser visualizados clicando no ícone **VAIO User Guides** na área de trabalho ou nos passos seguintes:

- 1 Clique em **Iniciar** , **Todos os programas**, e **My Club VAIO**.
- 2 Clique em **Documentation**.
- 3 Seleccione o manual que pretende ler.



Pode aceder manualmente aos manuais do utilizador acedendo a **Computador > VAIO (C:) (unidade C) > Documentation > Documentation** e abrindo a pasta do idioma respectivo.

Pode ter um disco separado para a documentação sobre os acessórios incluídos.

Documentação impressa

- ❑ **Um poster sobre configuração** — Descreve o processo da abertura da embalagem ao início do seu VAIO.
- ❑ **Guia de resolução de problemas** — Contém soluções para problemas frequentes.
- ❑ **Guia de recuperação do sistema** — Contém uma explicação sobre como efectuar uma cópia de segurança dos seus dados e recuperar o sistema do computador, bem como soluções para avarias do computador.
- ❑ Folhetos com as seguintes informações: Condições da **GARANTIA**, **Guia de regulamentos de segurança**, **Guia de regulamentos do Modem**, **Guia de regulamentos da LAN sem fios**, **Guia de regulamentos do Bluetooth**, **Contrato de utilização de software** e **Serviços de apoio Sony**.

Documentação não impressa

- ❑ **Manual do utilizador** (este manual) — Explica as funcionalidades do seu computador. Este manual também inclui informações sobre os programas de software incluídos com o computador, bem como informações sobre a resolução de problemas comuns.
- ❑ **Guia de especificações** — O **Guia de especificações** on-line descreve a configuração de hardware e software do seu computador VAIO.

Para ver o **Guia de especificações** on-line:

- 1 Estabeleça ligação à Internet.
- 2 Visite o Web site de suporte on-line da Sony em <http://www.vaio-link.com/>.

My Club VAIO

Em **My Club VAIO** pode encontrar:

Documentation, que inclui:

- Acesso ao **Manual do utilizador**. Este manual explica detalhadamente as funcionalidades do seu computador, como utilizar estas funcionalidades de forma segura, como ligar dispositivos periféricos e muito mais.
- Acesso a **Help & Training**. Este é o portal do **Centro de ajuda e suporte VAIO**.
- Informação importante sobre o computador, na forma de avisos e anúncios.

Em **My Club VAIO** também pode encontrar:

- Accessories**
Pretende expandir as capacidades do seu computador? Clique neste ícone e consulte os acessórios compatíveis.
- Software**
Sente-se criativo? Clique neste ícone para obter uma descrição geral do software e para consultar as nossas opções de actualização.
- Wallpapers**
Clique neste ícone e veja os padrões de fundo mais populares da Sony e do Club VAIO.
- Links**
Clique neste ícone e consulte os Web sites mais populares da Sony e do Club VAIO.

Windows Help and Support (Ajuda e Suporte do Windows)

A **Windows Help and Support** (Ajuda e suporte do Windows) é uma funcionalidade abrangente para conselhos práticos, iniciações e demonstrações que o ajudarão a aprender a utilizar o seu computador.

Utilize as funcionalidades Procurar ou Índice para consultar todos os recursos de ajuda do Windows, incluindo os recursos localizados na Internet.

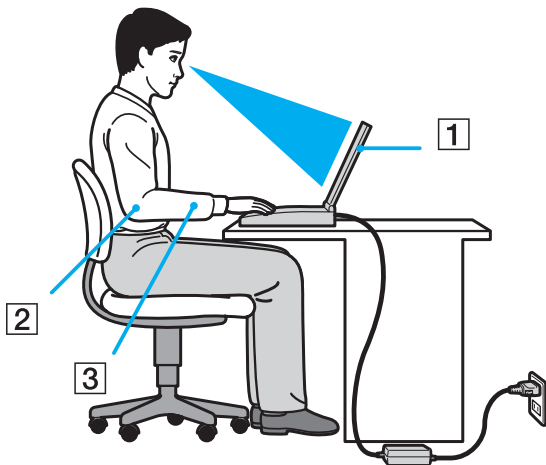
Para aceder à **Windows Help and Support** (Ajuda e suporte do Windows), clique em **Iniciar** e em **Help and Support** (Ajuda e suporte). Ou aceda à **Windows Help and Support** (Ajuda e suporte do Windows) premindo sem soltar a tecla Microsoft Windows e premindo a tecla **F1**.

Outras fontes

- Consulte os ficheiros de ajuda do software que está a utilizar para obter informações detalhadas sobre funcionalidades e resolução de problemas.
- Visite <http://www.club-vaio.com> para consultar iniciações on-line sobre o seu software VAIO preferido.

Considerações ergonómicas

O computador será utilizado como dispositivo portátil numa grande variedade de ambientes. Sempre que possível, deverá ter em conta as seguintes considerações ergonómicas tanto para os ambientes estacionários como para os portáteis:



- ❑ **Posicionamento do seu computador** — Coloque o computador directamente à sua frente (1). Mantenha os antebraços na horizontal (2), com os pulsos numa posição confortável e neutra (3) durante a utilização do teclado, da consola sensível ao tacto ou do rato externo. Deixe que a parte superior dos seus braços caia de forma natural nos lados. Faça intervalos regulares durante a utilização do computador. A utilização excessiva do computador pode criar tensão nos músculos ou nos tendões.
- ❑ **Mobiliário e postura** — Utilize uma cadeira com um bom suporte para as costas. Ajuste o nível da cadeira de modo a que os pés fiquem nivelados com o chão. Um bom apoio de pés proporciona um posicionamento mais confortável. Sente-se de forma relaxada e na vertical e evite curvar-se para a frente ou inclinar-se para trás.

- ❑ **Ângulo de visão para o monitor do computador** — Utilize a função de inclinação do monitor para encontrar a melhor posição. Pode reduzir o cansaço dos olhos e a fadiga muscular ajustando a inclinação do monitor para a posição adequada. Ajuste também a definição de brilho do monitor.
- ❑ **Iluminação** — Escolha um local onde as janelas e as luzes não provoquem ofuscação e reflexos no monitor. Utilize luz indirecta para evitar pontos brilhantes no monitor. Uma iluminação adequada aumenta o conforto e a eficácia do trabalho.
- ❑ **Posicionamento de um monitor externo** — Sempre que utilizar um monitor externo, coloque o monitor a uma distância de visualização confortável. Certifique-se de que o ecrã do monitor está ao nível dos olhos ou ligeiramente abaixo ao sentar-se em frente ao monitor.

Introdução

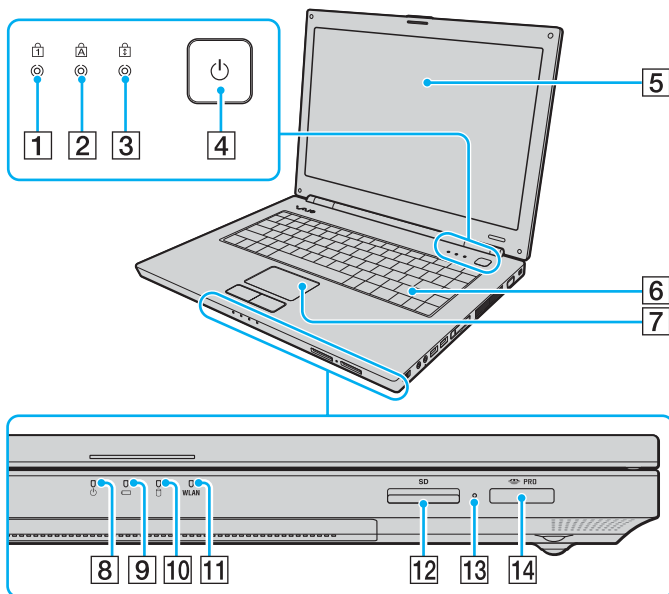
Esta secção descreve como começar a utilizar o seu computador VAIO.

- ❑ **Localizar controlos e portas** ([página 14](#))
- ❑ **Acerca das luzes indicadoras** ([página 19](#))
- ❑ **Ligar uma fonte de alimentação** ([página 20](#))
- ❑ **Utilizar a bateria** ([página 22](#))
- ❑ **Encerrar o computador com segurança** ([página 27](#))

Localizar controlos e portas

Disponha de alguns minutos para identificar os controlos e portas mostrados nas páginas seguintes.

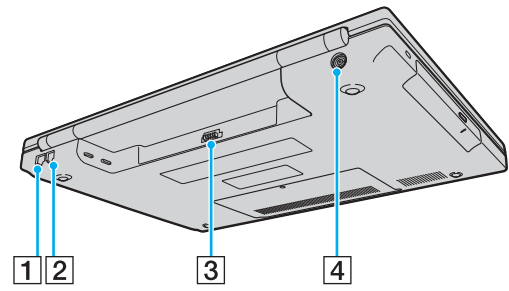
Vista frontal



- 1 Indicador Num lock (página 19)
- 2 Indicador Caps lock (página 19)
- 3 Indicador Scroll lock (página 19)
- 4 Botão de ligação
- 5 Ecrã LCD (página 97)
- 6 Teclado (página 29)
- 7 Consola sensível ao tacto (página 31)
- 8 Indicador de alimentação (página 19)
- 9 Indicador da bateria (página 19)
- 10 Indicador do disco rígido (página 19)
- 11 Indicador **WLAN** (LAN sem fios) (página 19)
- 12 Ranhura para cartão de memória **SD** (página 50)
- 13 Indicador de acesso a suportes (página 19)
- 14 Ranhura do suporte Memory Stick PRO/Duo* (página 45)

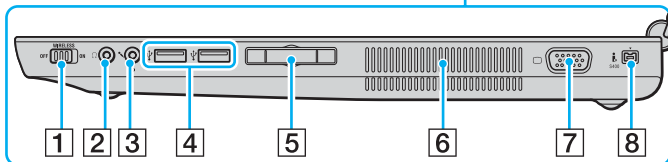
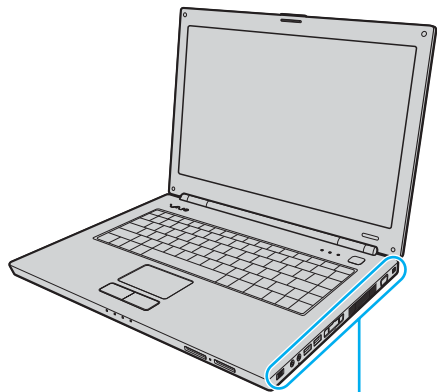
* Este computador suporta as capacidades de alta velocidade e elevada capacidade dos suportes Memory Stick PRO e Memory Stick Duo.

Vista posterior



- 1 Porta de rede (Ethernet) (página 75)
- 2 Porta de modem (página 53)
- 3 Conector da bateria (página 22)
- 4 Porta **DC IN** (página 20)

Lateral direita

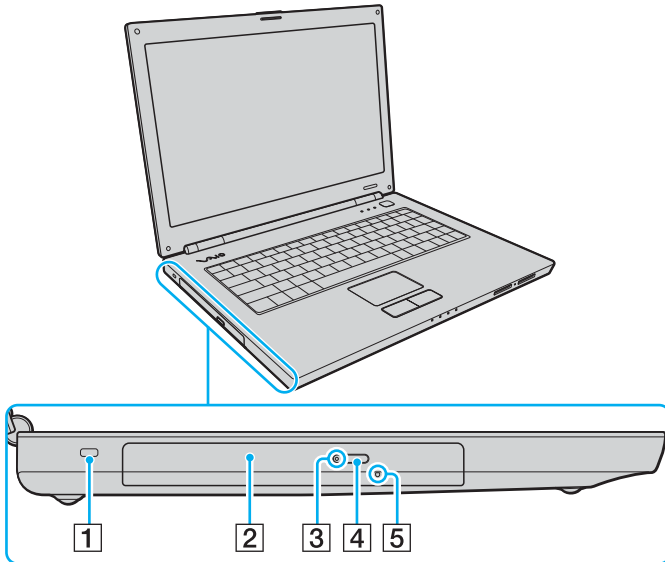


- 1 Selector **WIRELESS** (página 54)
- 2 Tomada para auscultadores (página 61)
- 3 Tomada para microfone (página 68)
- 4 Portas Hi-Speed USB (USB 2.0)^{*1} (página 69)
- 5 Ranhura ExpressCard™/34^{*2} (página 41)
- 6 Ventilação
- 7 Porta de monitor (VGA) (página 62)
- 8 Porta i.LINK (IEEE 1394) S400 (página 73)

*1 Suporta alta velocidade/velocidade máxima e baixa velocidade.

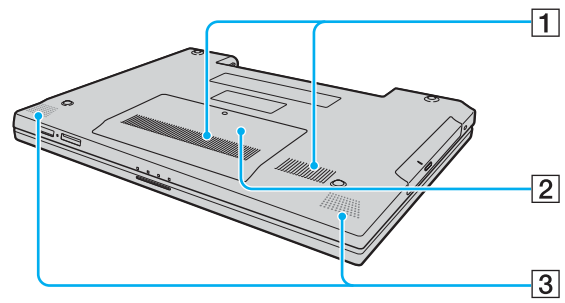
*2 Referida como ranhura ExpressCard daqui em diante.

Lateral esquerda



- 1 Ranhura de segurança
- 2 Unidade de disco óptico (página 32)
- 3 Indicador da unidade de disco óptico (página 19)
- 4 Botão de ejeção da unidade (página 32)
- 5 Orifício de ejeção manual (página 124)

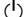





Vista inferior



- 1 Ventilação
- 2 Tampa do compartimento de módulos de memória ([página 92](#))
- 3 Altifalantes integrados (estéreo)

Acerca das luzes indicadoras

O computador está equipado com as seguintes luzes indicadoras.

Indicador	Funções
Ligar 	A luz indicadora está acesa quando o computador está ligado, pisca em modo de Suspensão e está apagada quando o computador está em modo de Hibernação ou quando está desligado.
Bateria 	Acende-se quando o computador utiliza a energia da bateria, pisca quando a bateria está fraca e apresenta um piscar duplo quando a bateria está a ser carregada.
Acesso a suportes	Acende-se quando os dados são lidos ou escritos num cartão de memória. (Não active o modo de Suspensão nem desligue o computador quando este indicador estiver aceso.) Quando o indicador está apagado, o cartão de memória não está a ser utilizado.
Unidade de disco óptico	Acende-se quando os dados são lidos ou escritos no disco óptico. Quando o indicador está apagado, o disco óptico não está a ser utilizado.
Unidade de disco rígido 	Acende-se quando os dados são lidos ou escritos na unidade de disco rígido. Não active o modo de Suspensão nem desligue o computador quando este indicador estiver aceso.
Num lock 	Prima a tecla Num Lk para activar o teclado numérico. Prima a tecla uma segunda vez para desactivar o teclado numérico. O teclado numérico não está activo quando o indicador está apagado.
Caps lock 	Prima a tecla Caps Lock para escrever letras maiúsculas. As letras aparecem em minúsculas se premir a tecla Shift quando o indicador estiver aceso. Prima a tecla uma segunda vez para apagar o indicador. A escrita normal é retomada quando o indicador Caps lock estiver apagado.
Scroll lock 	Prima a tecla Scr Lk para alterar o modo como desloca o ecrã. A deslocação normal é retomada quando o indicador Scroll lock estiver apagado. A tecla Scr Lk funciona de modo diferente em função do programa que estiver a utilizar e não funciona em todos os programas.
Wireless LAN	Acende-se quando a rede local sem fios estiver activada.

Ligar uma fonte de alimentação

Pode utilizar um transformador ou uma bateria recarregável como fonte de alimentação para o computador.

Utilizar o transformador

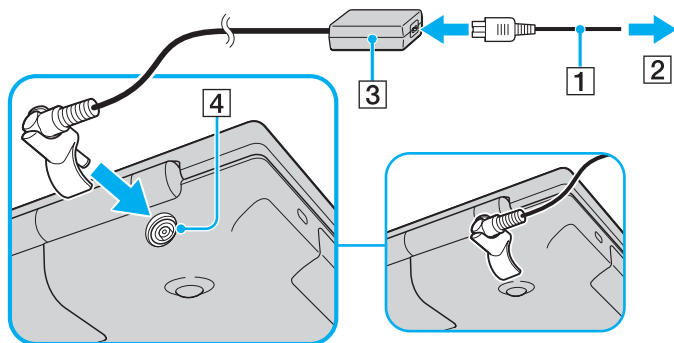


Utilize o computador apenas com o transformador fornecido.

O transformador fornecido tem um acessório na ficha para evitar a desligação accidental.

Para utilizar o transformador

- 1 Ligue uma extremidade do cabo de alimentação (1) ao transformador (3).
- 2 Ligue a outra extremidade do cabo de alimentação à tomada de electricidade (2).
- 3 Ligue o cabo do transformador (3) à porta **DC IN** (4) do computador, montando a extensão do acessório da ficha na parte inferior do computador, conforme ilustrado abaixo.





Para desligar completamente o computador da electricidade da rede, desligue o transformador.

Certifique-se de que a tomada de electricidade é de acesso fácil.

Se não utilizar o computador durante um longo período de tempo, coloque o computador no modo de Hibernação. Consulte **Utilizar o modo de Hibernação (página 84)**. Este modo de economia de energia poupa-lhe o tempo de encerrar ou retomar.

O acessório da ficha pode ser desligado e ligado novamente com a ficha na posição invertida.

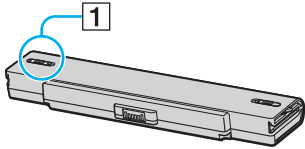
Utilizar a bateria

A bateria fornecida com o seu computador portátil não está completamente carregada no momento da aquisição.

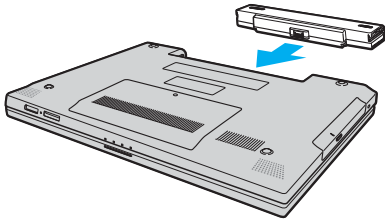
Instalar a bateria

Para instalar a bateria

- 1 Desligue o computador e feche o ecrã LCD.
- 2 Faça deslizar o selector de bloqueio da bateria (1) para a posição **UNLOCK**.



- 3 Faça deslizar a bateria para o respectivo compartimento até esta encaixar na posição adequada.



- 4 Faça deslizar o selector de bloqueio da bateria (1) para a posição **LOCK** para fixar a bateria ao computador.



Quando o computador está ligado directamente à electricidade da rede e tem a bateria instalada, utiliza a corrente proveniente da tomada.



Algumas baterias recarregáveis não cumprem as normas de qualidade e segurança da Sony. Por motivos de segurança, este computador só funciona com baterias Sony genuínas concebidas para este modelo. Se inserir outro tipo de bateria, esta não será carregada e o computador não funcionará.

Carregar a bateria

A bateria fornecida com o seu computador portátil não está completamente carregada no momento da aquisição.

Para carregar a bateria

1 Instale a bateria.

2 Ligue o transformador ao computador.

O computador carrega automaticamente a bateria (o indicador da bateria fica intermitente num padrão de piscar duplo à medida que a bateria carrega). Quando a bateria tiver cerca de 85% da carga, o respectivo indicador apaga-se.

Estado da luz do indicador da bateria	Significado
Ligado	O computador está a utilizar a carga da bateria.
Intermitente	A bateria está sem carga.
Apresenta um intermitente duplo	A bateria está a carregar.
Desligado	O computador está a utilizar a electricidade da rede.



Pode carregar a bateria do modo habitual, tal como mencionado neste manual desde a primeira vez.

Quando a bateria está sem carga, ambos os indicadores de bateria e de corrente ficam intermitentes.

Mantenha a bateria instalada no computador enquanto estiver ligado directamente à electricidade da rede. A bateria continua a carregar enquanto estiver a utilizar o computador.

Se o nível da bateria for inferior a 10%, deve ligar o transformador para recarregar a bateria ou encerrar o computador e instalar uma bateria completamente carregada.

A bateria fornecida com o computador é uma bateria de iões de lítio e pode ser recarregada em qualquer momento. O carregamento de uma bateria parcialmente descarregada não afecta a duração da bateria.

O indicador da bateria fica aceso durante a utilização da bateria como fonte de alimentação. Quando a carga da bateria está a chegar ao fim, os indicadores da bateria e da alimentação começam a piscar.

Para algumas aplicações de software e para alguns dispositivos periféricos, o computador poderá não entrar no modo de Hibernação, mesmo quando a carga da bateria é reduzida. Para evitar a perda de dados quando utilizar a bateria, guarde frequentemente os dados e active manualmente um modo de gestão de energia, como por exemplo, o modo de Suspensão ou de Hibernação. Se a bateria se esgotar quando o computador entrar no modo de Suspensão, perderá todos os dados não guardados. É impossível regressar ao trabalho anterior. Para evitar perda de dados, deve guardar frequentemente os seus dados.

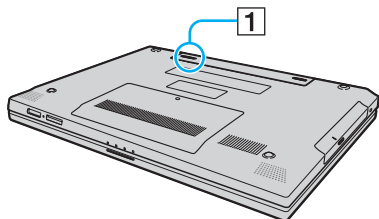
Quando o computador está ligado directamente à electricidade da rede e tem a bateria instalada, utiliza a corrente proveniente da tomada.

Retirar a bateria

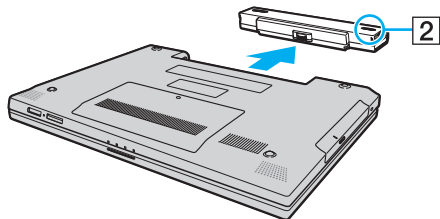
! Pode perder dados se retirar a bateria com o computador ligado e este não estiver ligado ao transformador, ou se retirar a bateria com o computador em modo de Suspensão.

Para retirar a bateria

- 1 Desligue o computador e feche o ecrã LCD.
- 2 Faça deslizar o selector de bloqueio da bateria (1) para a posição **UNLOCK**.




- 3 Faça deslizar e prenda a patilha de libertação da bateria (2) e retire a bateria do computador.



Encerrar o computador com segurança

Para evitar a perda de dados não guardados, certifique-se de que encerra correctamente o computador, como descrito abaixo.

Para encerrar o computador

- 1 Desligue os periféricos ligados ao computador.
- 2 Clique em **Iniciar**, na seta  junto do botão **Bloquear** e, em seguida, em **Encerrar**.
- 3 Responda a quaisquer indicações para guardar documentos ou para ter em conta outros utilizadores, e aguarde que o computador se desligue automaticamente.
O indicador de alimentação apaga-se.

Utilizar o computador VAIO

Esta secção descreve como tirar o maior partido da utilização do computador VAIO.

- ❑ **Utilizar o teclado** ([página 29](#))
- ❑ **Utilizar a consola sensível ao tacto** ([página 31](#))
- ❑ **Utilizar a unidade de disco óptico** ([página 32](#))
- ❑ **Utilizar o módulo ExpressCard** ([página 41](#))
- ❑ **Utilizar o suporte Memory Stick** ([página 44](#))
- ❑ **Utilizar outros cartões de memória** ([página 50](#))
- ❑ **Utilizar a Internet** ([página 53](#))
- ❑ **Utilizar a rede sem fios (WLAN)** ([página 54](#))

Utilizar o teclado

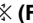
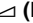
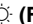
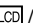
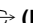
O teclado é muito semelhante ao teclado de um computador pessoal, mas tem teclas adicionais que executam tarefas específicas do modelo.



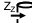
O Web site VAIO-Link (<http://www.vaio-link.com>) também contém um glossário para o ajudar a utilizar o teclado.

Combinações e funções com a tecla Fn



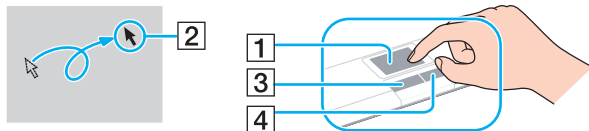
Algumas funções não estão disponíveis antes do sistema operativo arrancar.

Combinações/Funcionalidades	Funções
Fn +  (F2): interruptor do altifalante	Liga e desliga os altifalantes integrados e os auscultadores.
Fn +  (F3/F4): volume dos altifalantes	Ajusta o volume dos altifalantes integrados. Para aumentar o volume, prima Fn+F4 e, em seguida, ↑ ou → , ou mantenha premidas as teclas Fn+F4 . Para reduzir o volume, prima Fn+F3 e, em seguida, ↓ ou ← , ou mantenha premidas as teclas Fn+F3 .
Fn +  (F5/F6): controlo de brilho	Ajusta o brilho do ecrã do computador (LCD). Para aumentar a claridade, prima Fn+F6 e, em seguida, ↑ ou → , ou mantenha premidas as teclas Fn+F6 . Para reduzir a claridade, prima Fn+F5 e, em seguida, ↓ ou ← , ou mantenha premidas as teclas Fn+F5 .
Fn +  /  (F7): saída de imagem	Alterna entre o ecrã do computador, um monitor externo e a saída simultânea para ambos.

Combinações/Funcionalidades	Funções
Fn +  (F10): zoom	<p>Altera a resolução do ecrã para ampliar/restaurar a vista do ecrã do computador.</p> <p> As resoluções predefinidas da vista padrão e da vista ampliada são as seguintes: Vista padrão: 1280 x 800 pixels Vista ampliada: 1024 x 600 pixels</p> <p>A vista ampliada não é tão nítida como a vista padrão, visto que é implementada através da aplicação de uma resolução inferior ao ecrã do computador com uma resolução superior.</p> <p>Esta combinação de teclas pode não funcionar com imagens gráficas porque amplia a vista do ecrã através da alteração da resolução.</p> <p>A localização e o tamanho das janelas de software podem ser alterados quando a vista do ecrã for ampliada ou quando a vista padrão for restaurada, porque a utilização desta combinação de teclas altera a resolução. Quando a vista do ecrã do computador é ampliada, a comutação da vista para o monitor externo desactiva a função e restaura a vista padrão.</p>
Fn +  (F12): Hibernar	<p>Permite obter o nível mais baixo de consumo de energia. Quando executa este comando, os estados do sistema e dos dispositivos periféricos são guardados no disco rígido e o sistema é desligado. Para regressar ao estado original do sistema, utilize o interruptor de ligação para ligar a alimentação.</p> <p>Para obter mais detalhes sobre gestão de energia, consulte Utilizar os modos de economia de energia (página 81).</p>

Utilizar a consola sensível ao tacto

Pode apontar, seleccionar, arrastar e deslocar objectos no ecrã utilizando esta consola.



Acção	Descrição
Apontar	Faça deslizar um dedo na consola sensível ao tacto (1) para colocar o cursor (2) sobre um item ou objecto.
Clicar	Prima o botão esquerdo (3) uma vez.
Clicar duas vezes	Prima o botão esquerdo duas vezes.
Clicar com o botão direito	Prima o botão direito (4) uma vez. Em muitas aplicações, esta acção apresenta um menu de atalho.
Arrastar	Faça deslizar um dedo na consola sensível ao tacto, premindo simultaneamente o botão esquerdo.
Deslocar	Faça deslizar o dedo ao longo da extremidade direita da consola sensível ao tacto para o deslocamento na vertical. Faça deslizar o dedo ao longo da parte inferior para o deslocamento na horizontal (a função de deslocamento só está disponível em aplicações que suportam uma função de deslocamento por consola sensível ao tacto).



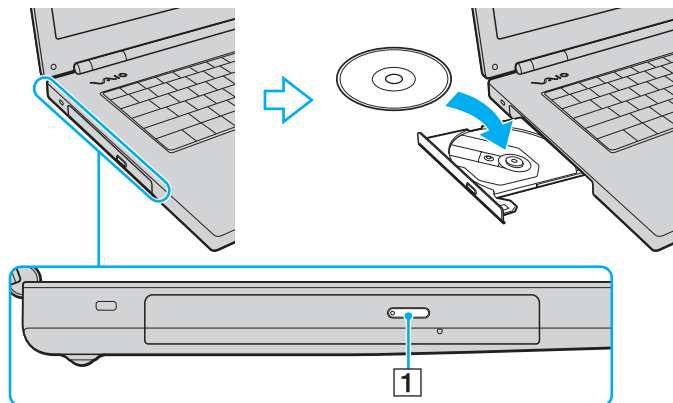
Pode desactivar/activar a consola sensível ao tacto para a adaptar às suas preferências de utilização do rato. Consulte **Configurar o computador com o VAIO Control Center (página 80)** para iniciar o **VAIO Control Center**. Após iniciado, seleccione o tópico relativo ao dispositivo apontador e clique em **Help** para obter instruções detalhadas.

Utilizar a unidade de disco óptico

O computador está equipado com uma unidade de disco óptico.

Para inserir um disco

- 1 Ligue o computador.
- 2 Prima o botão de ejeção (1) para abrir a unidade.
O tabuleiro sai.
- 3 Coloque um disco no centro do tabuleiro, com a etiqueta virada para cima, e empurre suavemente até que faça clique.



4 Feche o tabuleiro empurrando-o suavemente.



Não remova o disco óptico quando o computador estiver num modo de poupança de energia (Suspensão ou Hibernação). Ao fazê-lo poderá provocar uma avaria no computador.



Se pretender utilizar uma unidade de disco óptico externa, ligue a unidade antes de iniciar um programa de CD/DVD pré-instalado.

Reproduzir e gravar discos ópticos

O computador reproduz e grava CDs e DVDs ou discos Blu-ray, dependendo do modelo adquirido. Verifique as especificações do tipo de unidade de disco óptico instalada no seu modelo. Utilize a tabela abaixo para ver os tipos de suporte indicados para a sua unidade de disco óptico.

RG: reproduzível e gravável
 R: reproduzível mas não gravável
 -: Não reproduzível nem gravável

	CD-ROM	CD de Vídeo	CD de Música	CD Extra	CD-R/ RW	DVD-ROM	DVD-Vídeo	BD-ROM	DVD-R/ RW	DVD+R/ RW	DVD+R DL	DVD-R DL	DVD-RAM	BD-R ^{*9} / RE ^{*10}
DVD±RW/ ±R DL/RAM	R	R	R	R	RG	R	R	-	RG ^{*1 *2}	RG	RG ^{*5}	RG ^{*6}	RG ^{*3 *4}	-
CD-RW/ DVD-ROM	R	R	R	R	RG	R	R	-	R	R	R	R	-	-
DVD-ROM	R	R	R	R	R	R	R	-	R	R	R	R	-	-
Disco Blu-ray	R	R	R	R	RG ^{*8}	R	R	P	RG ^{*1 *2}	RG	RG ^{*5}	RG ^{*6}	RG ^{*3 *4}	RG ^{*7}

-
- *1 Suporta gravação de dados em discos DVD-R compatíveis com DVD-R versão geral 2.0/2.1.
 - *2 Suporta gravação de dados em discos DVD-RW compatíveis com DVD-RW versão 1.1/1.2.
 - *3 A unidade de discos DVD±RW/RAM existente no seu computador não suporta o cartucho DVD-RAM. Utilize apenas discos normais ou discos com cartucho amovível.
 - *4 A gravação de dados em discos DVD-RAM de um só lado (2,6 GB) compatíveis com a norma DVD-RAM versão 1.0 não é suportada. Não são suportados discos DVD-RAM versão 2.2/DVD-RAM 12X revisão 5.0.
 - *5 A gravação de dados em discos DVD+R DL (Camada dupla) está disponível apenas em discos que suportem gravação em DVD+R DL (Camada dupla).
 - *6 A gravação de dados em discos DVD-R DL (Camada dupla) está disponível apenas em discos que suportem gravação em DVD-R DL (Camada dupla).
 - *7 Suporta a gravação de dados em discos BD-R versão 1.1 (discos de uma camada com capacidade de 25 GB, discos de duas camadas com capacidade de 50 GB) e discos BD-RE versão 2.1 (discos de uma camada com capacidade de 25 GB, discos de dupla camada com capacidade de 50 GB). A unidade de disco Blu-ray existente no computador não suporta discos BD-RE versão 1.0 e discos Blu-ray com cartucho.
 - *8 A gravação de dados em discos CD-RW Ultra Speed não é suportada com a unidade de discos Blu-ray.
 - *9 BD-R significa Blu-ray Disc-Recordable (disco Blu-ray gravável) no formato da versão 1.1.
 - *10 BD-RE significa Blu-ray Disc-Rewritable (disco Blu-ray regravável) no formato da versão 2.1.

! Este produto foi concebido para reproduzir discos em conformidade com as especificações da norma Compact Disc Digital Audio (norma CD). Um DualDisc é um disco de dois lados que permite gravar material de DVD de um lado e material de áudio digital do outro lado. Tenha em linha de conta que o lado de áudio (o lado não DVD) de um DualDisc pode não ser reproduzido neste produto porque não está em conformidade com a norma CD.

Devido aos vários formatos de disco actualmente disponíveis no mercado, quando adquirir discos pré-gravados ou em branco para utilização num computador VAIO, certifique-se de que lê cuidadosamente os avisos existentes na embalagem do disco para verificar a compatibilidade de reprodução e de gravação com as unidades de disco óptico do computador. A Sony NÃO garante a compatibilidade das unidades de CD VAIO com discos que não estejam em conformidade com a norma oficial do formato “CD” (ou a norma “DVD”, relativamente às unidades de DVD). **A UTILIZAÇÃO DE DISCOS QUE NÃO RESPEITEM ESTAS NORMAS PODE PROVOCAR DANOS FATAIS NO SEU PC VAIO OU CRIAR CONFLITOS DE SOFTWARE E PROVOCAR O BLOQUEIO DO SISTEMA.** Para esclarecer dúvidas sobre os formatos de disco, contacte a editora do disco pré-gravado ou um fabricante do disco gravável.



A gravação em discos de 8 cm não é suportada.

! Para reproduzir continuamente Discos Blu-ray protegidos por direitos de autor, necessita de actualizar a chave AACS. Note que a actualização da chave AACS necessita do acesso à Internet.

Tal como acontece com outros dispositivos de suporte óptico, algumas circunstâncias podem limitar a compatibilidade ou impedir a reprodução de discos Blu-ray. Os computadores VAIO podem não suportar a reprodução de filmes em meios gravados nos formatos AVC ou VC1 a velocidades elevadas.

As definições de região são necessárias para conteúdos de BD-ROM e Filmes. Se a definição de região e a região do disco não corresponderem, a reprodução não é possível.

Excepto se o seu monitor externo for compatível com a norma HDCP (High-bandwidth Digital Content Protection), não pode reproduzir ou visualizar o conteúdo de discos Blu-ray protegidos por direitos de autor.

Alguns conteúdos podem restringir que a saída de vídeo seja a definição padrão, ou proibir a saída de vídeo analógico para todos. Recomendamos vivamente que o ambiente compatível com HDCP digital seja implementado para uma qualidade de visualização e compatibilidade otimizada.

Notas sobre a gravação de dados num disco

- ❑ Utilize apenas software recomendado da Sony, que se encontra pré-instalado no computador, para gravar dados no disco. Outros programas de software podem não ser totalmente compatíveis e podem ocorrer erros.
- ❑ Para tornar os dados de um disco legíveis na unidade de disco óptico, necessita de fechar a sessão antes de o ejectar. Para completar este processo, siga as instruções incluídas no software.
- ❑ Utilize apenas discos circulares. Não utilize discos de qualquer outra forma (em estrela, coração, cartão, etc.), pois pode danificar a unidade de disco óptico.
- ❑ Não bata nem sacuda o computador enquanto grava dados num disco.
- ❑ Desactive a protecção de ecrã e saia do software antivírus antes de gravar dados num disco.
- ❑ Não utilize os utilitários de disco existentes na memória enquanto grava dados num disco. Isto poderá causar avarias no computador.
- ❑ Ao utilizar a sua aplicação de software para gravar discos, certifique-se de que sai e fecha todas as outras aplicações.
- ❑ Não mude o modo de poupança de energia durante a utilização de software pré-instalado ou de qualquer software de gravação de discos.
- ❑ Ligue e utilize o transformador para fornecer energia ao computador ou certifique-se de que a bateria tem, pelo menos, 50% da carga.
- ❑ Certifique-se de que utiliza o mesmo software de gravação de discos para adicionar dados a um disco já utilizado. A utilização de um software diferente para gravar dados adicionais no disco pode causar uma falha. Por exemplo, se tiver um disco com dados que tenha gravado com o software **Roxio Easy Media Creator**, utilize o **Roxio Easy Media Creator** para adicionar dados ao mesmo disco.

Notas sobre a reprodução de discos

Para obter um desempenho ideal durante a reprodução de discos, deverá seguir as seguintes recomendações.

- ❑ Alguns leitores de CD e unidades de disco óptico de computadores podem não conseguir reproduzir CDs de áudio criados com o suporte de discos CD-R ou CD-RW.
- ❑ Alguns leitores de DVD e unidades de disco óptico do computador podem não conseguir reproduzir DVDs criados com o suporte de discos DVD+R DL, DVD-R DL, DVD+R, DVD+RW, DVD-R, DVD-RW ou DVD-RAM.
- ❑ Não utilize utilitários de disco existentes na memória para acelerar o acesso ao disco durante a reprodução de um DVD. Isto poderá causar problemas no computador.
- ❑ Não altere entre modos de poupança de energia durante a reprodução de um DVD.
- ❑ Os indicadores do código de região são colocados nos DVDs para indicar a região e o tipo de leitor em que o disco pode ser reproduzido. Só pode reproduzir o DVD neste computador se existir um “2” (a Europa pertence à região “2”) ou “all” (significa que pode reproduzir este DVD na maior parte das regiões do mundo) no DVD ou na embalagem.

!

Se alterar o código de região do DVD durante a execução do software **WinDVD** ou **WinDVD BD**, reinicie o software ou ejecte o disco e insira-o novamente para tornar a nova definição efectiva.

- ❑ Não tente alterar as definições do código de região da unidade de DVD. Quaisquer dificuldades causadas pela alteração das definições de código de região da unidade de DVD não estão incluídas na garantia.

Reproduzir CDs

Para reproduzir um CD de áudio

- 1 Insira um disco na unidade de disco óptico.
- 2 Se não aparecer nada no ambiente de trabalho, clique em **Iniciar, Todos os programas** e no software de CD pretendido para reproduzir o CD.
Se a janela **CD de áudio** aparecer, clique para seleccionar uma opção.

Copiar ficheiros para CDs

Para copiar ficheiros para um disco

! Não bata nem sacuda o computador enquanto grava dados num disco.

- 1 Insira um disco na unidade de disco óptico.
Se a janela **Reprodução automática** aparecer, clique em **Gravar ficheiros para disco** e siga as instruções apresentadas no ecrã até a pasta de disco vazia aparecer.
- 2 Abra a pasta que contém o(s) ficheiro(s) que pretende copiar e arraste-o(s) para a pasta de disco vazia.
- 3 Feche a pasta de disco.

Reproduzir DVDs

Para reproduzir um DVD

- 1 Feche todas as aplicações em execução.
- 2 Insira um DVD na unidade de disco óptico.
- 3 Se não aparecer nada no ambiente de trabalho, clique em **Iniciar, Todos os programas** e no software de DVD pretendido para reproduzir o DVD.

Para obter instruções sobre a utilização do software, consulte o ficheiro de ajuda do software de DVD.

Copiar ficheiros para DVDs

Para copiar ficheiros para um disco

- 1 Ligue o transformador ao computador.
- 2 Insira um disco na unidade de disco óptico.
- 3 Se não aparecer nada no ambiente de trabalho, clique em **Iniciar, Todos os programas** e no software de DVD pretendido para copiar os ficheiros para o disco.

Para obter instruções sobre a utilização do software, consulte o ficheiro de ajuda do software de DVD.

Utilizar o módulo ExpressCard

O seu computador está equipado com uma ranhura Universal ExpressCard™* ou uma slot ExpressCard™/34* para transferir dados entre câmaras digitais, câmaras de vídeo, leitores de música e outros dispositivos de áudio/vídeo. A primeira suporta um módulo ExpressCard™/34 (34 mm de largura) ou ExpressCard™/54 (54 mm de largura)* como mostrado abaixo, e a última apenas um módulo ExpressCard™/34*.

- Módulo ExpressCard™/34*



- Módulo ExpressCard™/54*



O computador está equipado com uma ranhura ExpressCard™/34*.

* Daqui em diante, estes serão referidos como ranhura ExpressCard e módulo ExpressCard.

Inserir um módulo ExpressCard

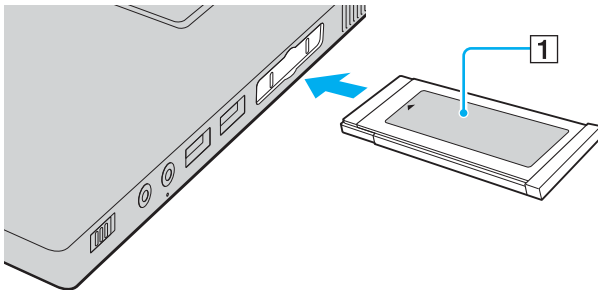
! Tome cuidado ao inserir ou remover o módulo ExpressCard da ranhura. Não force a entrada ou saída dos suportes da ranhura.



Não necessita de encerrar o computador para inserir ou remover um módulo ExpressCard.

Para inserir um módulo ExpressCard

- 1 Empurre cuidadosamente o módulo ExpressCard (1) para dentro da ranhura até este encaixar e fazer clique. Não force a entrada do suporte na ranhura.



Se o módulo ou adaptador não entrar na ranhura com facilidade, remova-o suavemente e verifique se está a inseri-lo na direcção correcta.

Certifique-se de que utiliza o controlador de software mais recente fornecido pelo fabricante do módulo ExpressCard.

Remover um módulo ExpressCard

Siga os passos que se seguem para remover o módulo ExpressCard quando o computador estiver ligado. Caso não seja removido correctamente, o sistema pode não funcionar correctamente.

Para remover um módulo ExpressCard



Para remover um módulo ExpressCard quando o computador estiver desligado, ignore os passos 1 a 7.

- 1 Clique duas vezes no ícone **Remover hardware com segurança** na barra de tarefas.
A janela **Remover hardware com segurança** aparece.
- 2 Seleccione o hardware que pretende desligar.
- 3 Clique em **Parar**.
A janela **Parar um dispositivo de hardware** aparece.
- 4 Confirme se o dispositivo pode ser removido do sistema com segurança.
- 5 Clique em **OK**.
Aparece uma mensagem indicando que já é possível remover o dispositivo de hardware em segurança.
- 6 Clique em **OK**.
- 7 Clique em **Fechar** para fechar a janela **Remover hardware com segurança**.
- 8 Empurre o módulo ExpressCard na direcção do computador para o soltar.
- 9 Segure cuidadosamente no módulo ExpressCard e remova-o da ranhura.

Utilizar o suporte Memory Stick

O seu computador é compatível com o suporte Memory Stick. O suporte Memory Stick é um suporte de gravação IC compacto, portátil e versátil especialmente concebido para a troca e partilha de dados digitais com produtos compatíveis, tais como câmaras digitais, telemóveis e outros dispositivos. Como é amovível, pode ser utilizado para o armazenamento de dados externos.

Para obter as informações mais recentes sobre os suportes Memory Stick, visite o site da Memory Stick em <http://www.memorystick.com/en/>.



O seu computador foi testado e é compatível com os suportes Memory Stick da Sony com capacidades até 8 GB disponíveis até Janeiro de 2007. No entanto, não garantimos a compatibilidade com todos os suportes Memory Stick que correspondam às mesmas condições dos suportes compatíveis.

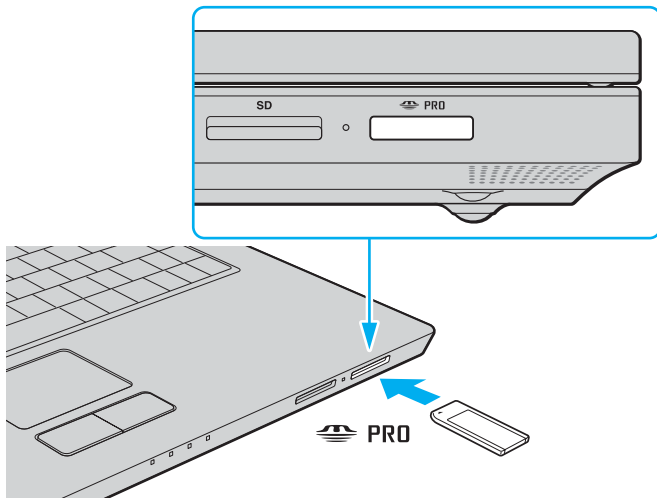
A Sony não garante a compatibilidade da utilização de um suporte Memory Stick com vários adaptadores de conversão.

MagicGate é o nome geral da tecnologia de protecção de direitos de autor desenvolvida pela Sony. Para utilizar esta funcionalidade, utilize suportes Memory Stick com o logótipo MagicGate.

Inserir um suporte Memory Stick


Para inserir um Memory Stick

- 1 Localize a ranhura para suportes Memory Stick PRO/Duo.
- 2 Segure o suporte Memory Stick com a seta para cima e na direcção da ranhura para suportes Memory Stick PRO/Duo.
- 3 Deslize cuidadosamente o Memory Stick na ranhura até encaixar e fazer clique.
O suporte Memory Stick é automaticamente detectado pelo sistema, e o conteúdo deste suporte é apresentado. Se nada for apresentado na área de trabalho, clique em **Iniciar, Computador**, e faça duplo clique no ícone do suporte Memory Stick.



! Certifique-se de que segura o suporte Memory Stick com a seta virada para cima na direcção correcta quando o inserir na ranhura. Para evitar danificar o computador ou o suporte Memory Stick, não o force na ranhura, caso não o consiga inserir suavemente.

Não insira mais do que um suporte Memory Stick na ranhura. A introdução incorrecta do suporte pode danificar o computador e o suporte.

 O computador é compatível com suportes Memory Stick Duo e está equipado com a ranhura para Memory Stick PRO/Duo compatível com os suportes de tamanho standard e duplo. Para obter mais informações, sobre o suporte Memory Stick Duo, visite o Web site da Memory Stick em <http://www.memorystick.com/en/>.

Pode inserir um suporte Memory Stick Duo directamente na ranhura.

Para ver o conteúdo do suporte Memory Stick

- 1 Clique em **Iniciar** e em **Computador** para abrir a janela **Computador**.
- 2 Clique duas vezes no ícone do suporte Memory Stick para ver a lista de ficheiros de dados guardados no Memory Stick.

Para formatar um suporte Memory Stick

O suporte Memory Stick foi formatado com a definição padrão de fábrica e está pronto para ser utilizado. Se pretender reformatar o suporte com o computador, siga estes passos.

! Quando formatar o suporte, certifique-se de que utiliza o dispositivo concebido para formatar o suporte e que suporte Memory Stick.

A formatação do suporte Memory Stick apaga a totalidade dos dados existentes no suporte. Evite o apagamento accidental de dados valiosos.

Não remova o suporte Memory Stick da ranhura enquanto formatar o suporte. Isto pode provocar uma avaria.

- 1 Deslize cuidadosamente o Memory Stick na ranhura até encaixar e fazer clique.
- 2 Clique em **Iniciar** e em **Computador** para abrir a janela **Computador**.
- 3 Clique com o botão direito do rato no ícone do suporte Memory Stick e seleccione **Formatar**.
- 4 Clique em **Restore device defaults** (Restaurar padrões do dispositivo).

! O tamanho da unidade de atribuição e do sistema de ficheiros pode ser alterado.

Não seleccione **NTFS** a partir da lista pendente **Sistema de ficheiros**.



O processo de formatação será completado mais rapidamente se seleccionar **Formatação rápida** em **Opções de formatação**.

- 5 Clique em **Iniciar**.

- 6 No pedido de confirmação, clique em **OK**.
O processo de formatação começa.

!

Pode demorar algum tempo a formatar o Memory Stick, dependendo do suporte.

- 7 Quando tiver terminado, clique em **OK**.
- 8 Clique em **Fechar**.

Remover um suporte Memory Stick

Para remover um Memory Stick

- 1 Verifique se a luz indicadora de acesso a suportes está apagado.
- 2 Empurre o suporte Memory Stick para dentro do computador.
O suporte Memory Stick é ejectado.
- 3 Retire o suporte Memory Stick da ranhura.



Remova sempre o suporte Memory Stick com suavidade ou este pode sair inesperadamente.

Não remova o suporte Memory Stick quando a luz indicadora de acesso a suportes estiver acesa. Se o fizer, poderá perder dados. Os volumes de dados de grandes dimensões podem demorar algum tempo a carregar, pelo que se deve certificar de que o indicador está apagado antes de remover o suporte Memory Stick.

Utilizar outros cartões de memória

Além da ranhura para suportes Memory Stick PRO/Duo, o computador está equipado com uma ranhura para cartões **SD** para permitir a utilização de outros cartões de memória. Pode utilizar esta ranhura para transferir dados entre câmaras digitais, câmaras de vídeo, leitores de música e outros dispositivos de áudio/vídeo.

Antes de utilizar cartões de memória

A ranhura para cartões **SD** do computador suporta os seguintes cartões de memória:

- MultiMediaCard (MMC)
- Secure Digital (SD)

Para obter as informações mais recentes sobre cartões de memória compatíveis, visite o Web site de suporte online da Sony regularmente.



Introduza sempre o cartão de memória correcto na ranhura para cartões de memória **SD**.

As placas de memória SD com capacidade para mais de 2 GB como, por exemplo, placa de memória SD High Capacity (SDHC) não são suportadas.

Não tente introduzir um cartão ou adaptador de cartão de memória de um tipo diferente na ranhura. Poderá ser difícil retirar um cartão ou adaptador de cartão de memória incompatível da ranhura e poderá provocar danos no computador.

Introduza ou remova um cartão de memória da ranhura com cuidado. Não force o cartão de memória ao introduzi-lo ou retirá-lo da ranhura.

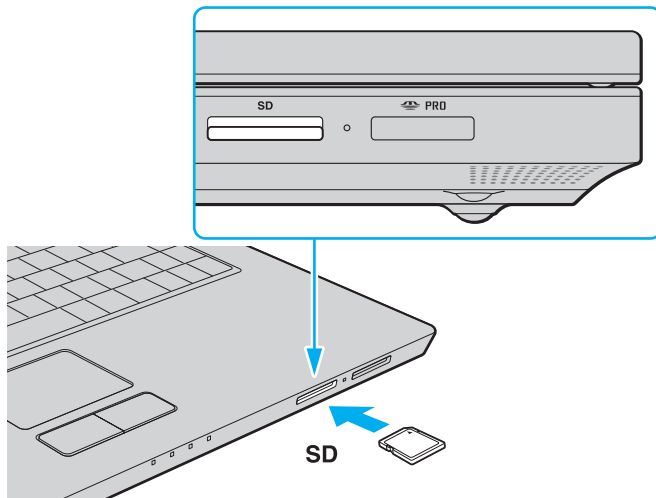
A ranhura para cartões de memória **SD** do computador não suporta a função de transferência de alta velocidade dos cartões de memória SD.

O seu computador é testado e é compatível apenas com os principais suportes de cartão de memória disponíveis até Janeiro de 2007. No entanto, não garantimos a compatibilidade com todos os cartões de memória que correspondam às mesmas condições dos suportes compatíveis.

Inserir um cartão de memória

Para inserir um cartão de memória

- 1 Localize a ranhura para cartões de memória **SD** na parte frontal do computador.
- 2 Segure no cartão de memória com a seta voltada para cima e apontada para a ranhura.



- 3 Empurre cuidadosamente o cartão de memória para dentro da ranhura até este encaixar e fazer clique. Não force a entrada do cartão na ranhura.



Se o cartão de memória não entrar na ranhura com facilidade, remova-o suavemente e verifique se está a inseri-lo na direcção correcta.

Remover um cartão de memória

! Não remova um cartão de memória quando o indicador de acesso a suportes estiver aceso. O cartão ou os respectivos dados poderão ficar danificados.

Para remover um cartão de memória

- 1 Verifique se a luz indicadora de acesso a suportes está apagado.
- 2 Prima a extensão do cartão de memória, para que este saia da ranhura.
- 3 Quando a extensão do cartão sair, puxe-o com cuidado para fora da ranhura.

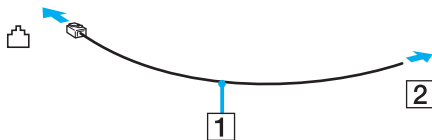
Utilizar a Internet

Configurar uma ligação de acesso telefónico à Internet

Para poder ligar à Internet, deve ligar o computador a uma linha telefónica através de um cabo telefónico (não fornecido). Depois de ter ligado o cabo telefónico, estará pronto para ligar à Internet.

Para ligar um cabo telefónico

- 1 Ligue uma extremidade do cabo telefónico (1) à porta do modem do computador.
- 2 Ligue a outra extremidade à tomada de parede (2).



O computador não é compatível com linhas colectivas, não pode ser ligado a um telefone público e poderá não funcionar com linhas telefónicas múltiplas ou com um PBX. Algumas destas ligações podem resultar numa corrente eléctrica excessiva e podem provocar avarias no modem interno.

Se ligar um cabo telefónico com origem numa bifurcação, o modem ou o dispositivo ligado pode não funcionar correctamente.

Para configurar uma ligação de acesso telefónico à Internet

- 1 Clique em **Iniciar** e, em seguida, em **Painel de controlo**.
- 2 Clique em **Ligar à Internet** em **Network and Internet** (Rede e Internet).
A janela **Ligar à Internet** é apresentada.
- 3 Clique em **Acesso telefónico**.
- 4 Siga as instruções no ecrã.

Utilizar a rede sem fios (WLAN)

Utilizando a rede local sem fios (WLAN) da Sony, todos os dispositivos digitais com a funcionalidade WLAN integrada comunicam livremente entre si através de uma rede. Uma rede sem fios é uma rede na qual um utilizador pode ligar a uma Rede de Área Local (LAN) através de uma ligação sem fios (rádio). Assim, não há necessidade de colocar cabos ou fios ao longo das paredes e dos tectos.

A rede local sem fios da Sony suporta todas as actividades normais da Ethernet, mas integra ainda as vantagens da mobilidade e do roaming. Pode aceder a informações, recursos de rede e de Internet/Intranet, mesmo durante uma reunião, ou enquanto se desloca para outro local.

Pode comunicar sem um ponto de acesso, o que significa que pode comunicar entre um número limitado de computadores (ad-hoc). Ou pode comunicar através de um ponto de acesso, o que lhe permite criar uma infra-estrutura de rede completa (infra-estrutura).



Em alguns países, a utilização de produtos de rede sem fios pode ser restringida por regulamentos locais (por exemplo, número limitado de canais). Por este motivo, antes de activar a funcionalidade de rede local sem fios, leia atentamente o **Regulations Guide**.

A rede sem fios utiliza a norma IEEE 802.11a^{*}/b/g, que especifica a tecnologia utilizada. A norma inclui os métodos de encriptação: Wired Equivalent Privacy (WEP), que é um protocolo de segurança, Wi-Fi Protected Access 2 (WPA2) e Wi-Fi Protected Access (WPA). Propostos conjuntamente pelo IEEE e pela Wi-Fi Alliance, o WPA2 e o WPA são especificações de melhoramentos de segurança interoperacionais, baseados em normas, que aumentam o nível de protecção de dados e controlam o acesso às redes Wi-Fi existentes. O WPA foi concebido para ser compatível com a especificação IEEE 802.11i. Utiliza a encriptação de dados melhorada TKIP (Temporal Key Integrity Protocol), além da autenticação de utilizador utilizando 802.1X e do EAP (Protocolo de autenticação extensível). A encriptação de dados protege a ligação sem fios vulnerável entre os clientes e os pontos de acesso. Além disso, existem outros mecanismos de segurança de rede local típicos para garantir a privacidade, tais como: protecção por palavra-passe, encriptação ponto a ponto, redes privadas virtuais e autenticação. O WPA2, a segunda geração do WPA, proporciona uma protecção de dados e um controlo de acesso à rede mais seguros, sendo igualmente concebido para proteger todas as versões dos dispositivos 802.11, incluindo 802.11b, 802.11a e 802.11g, banda múltipla e modo múltiplo. Para além disso, sendo baseado na norma IEEE 802.11i ratificada, o WPA2 fornece segurança de nível governamental através da implementação do algoritmo de encriptação AES compatível com o FIPS 140-2 do NIST (National Institute of Standards and Technology) e da autenticação baseada no 802.1X. O WPA2 é retrocompatível com o WPA.

* Consulte o **Guia de especificações** online para verificar se o seu modelo é compatível com a norma IEEE 802.11a.

Os dispositivos de rede local sem fios que utilizam a norma IEEE 802.11a e os que utilizam a norma IEEE 802.11b ou g não podem comunicar uns com os outros, porque as frequências são diferentes.

IEEE 802.11b: A velocidade padrão é 11 Mbps, ou cerca de 30 a 100 vezes mais rápida do que uma ligação de acesso telefónico padrão.

IEEE 802.11a/g: A velocidade padrão é 54 Mbps, ou cerca de 5 vezes mais rápida que um dispositivo de rede local sem fios que utilize a norma IEEE 802.11b.

A largura de banda de 2,4 GHz utilizada pelos dispositivos compatíveis com rede local sem fios também é utilizada por diversos outros dispositivos. Apesar de serem utilizadas tecnologias para minimizar a interferência de outros dispositivos que utilizam a mesma largura de banda nos dispositivos compatíveis com rede local sem fios, tal interferência pode causar diminuição da velocidade de comunicação, diminuir a distância de comunicação ou quebrar as comunicações sem fios.

A velocidade de comunicação varia em função da distância entre os dispositivos de comunicação, da existência de obstáculos entre os dispositivos, da configuração do dispositivo, das condições de rádio e do software utilizado. Além disso, as comunicações podem ser cortadas dependendo das condições de rádio.

A distância de comunicação varia em função da distância real entre os dispositivos de comunicação, da existência de obstáculos entre tais dispositivos, das condições de rádio, do meio ambiente, que inclui a existência de paredes e materiais dessas paredes, e do software utilizado.

A utilização de produtos IEEE 802.11b e IEEE 802.11g na mesma rede sem fios pode reduzir a velocidade de comunicação devido a interferências de rádio. Tendo isto em consideração, os produtos IEEE 802.11g foram concebidos para reduzir a velocidade de comunicação para assegurar comunicação com os produtos IEEE 802.11b.

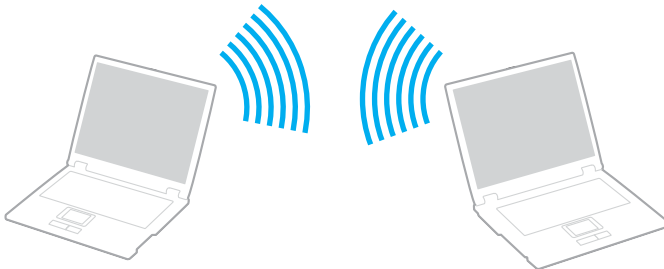
Quando a velocidade de comunicação não é tão rápida como a esperada, a mudança do canal sem fios no ponto de acesso pode aumentar a velocidade de comunicação.

Comunicar sem um ponto de acesso (Ad-hoc)

Uma rede ad-hoc é uma rede na qual é criada uma rede local pelos próprios dispositivos sem fios, sem qualquer outro controlador central ou ponto de acesso. Cada dispositivo comunica directamente com outros dispositivos na rede.

Pode configurar facilmente uma rede ad-hoc em casa.




- Se a ligação sem fios for iniciada pelo computador VAIO, o canal 11 será seleccionado.
- Se a ligação sem fios for iniciada por equipamento homólogo de rede sem fios, a comunicação de rede sem fios também utilizará o canal seleccionado pelo equipamento homólogo de rede sem fios.



Para comunicar sem um ponto de acesso (ad-hoc)

- 1 Ligue o selector **WIRELESS** ou **WIRELESS LAN**.

O indicador Wireless LAN acende-se.

Nos modelos que suportam a funcionalidade Bluetooth* e/ou a norma IEEE 802.11a/b/g*, clique duas vezes em  ( / ) na barra de tarefas para visualizar a janela **Wireless Device Switch**. Seleccione as opções pretendidas e clique em **OK**.

- 2 Clique em **Iniciar** e, em seguida, em **Painel de controlo**.
- 3 Clique em **View network status and tasks** (Ver estado da rede e tarefas) em **Network and Internet** (Rede e Internet).
- 4 Clique em **Set up a connection or network** (Configurar uma ligação ou rede) no painel esquerdo. A janela **Set up a connection or network** (Configurar uma ligação ou rede) é apresentada.
- 5 Seleccione uma opção para especificar as definições de rede ad-hoc, e clique em **Seguinte**.
- 6 Siga as instruções no ecrã.

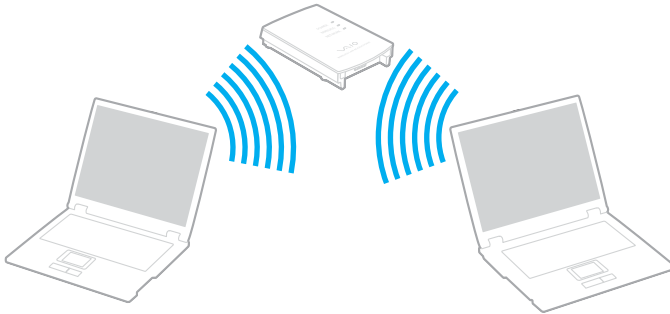
* Consulte o **Guia de especificações** on-line para ver se o seu modelo suporta a funcionalidade Bluetooth e/ou a norma IEEE 802.11a/b/g.

Comunicar com um ponto de acesso (infra-estrutura)

Uma rede de infra-estrutura é uma rede que expande uma rede de cabo local existente a dispositivos sem fios fornecendo um ponto de acesso (não fornecido), por exemplo o ponto de acesso Sony. O ponto de acesso liga a rede local com e sem fios e comporta-se como um controlador central para a rede sem fios. O ponto de acesso coordena a transmissão e a recepção de vários dispositivos sem fios num raio de alcance específico.

O ponto de acesso irá seleccionar o canal a utilizar numa rede de infra-estrutura.

! Para obter detalhes sobre como seleccionar o canal que será utilizado pelo ponto de acesso, consulte o manual fornecido com o seu ponto de acesso.






Para ligar a uma rede sem fios

1 Certifique-se de que existe um ponto de acesso configurado.
Consulte o manual fornecido com o ponto de acesso para obter mais informações.

2 Ligue o selector **WIRELESS** ou **WIRELESS LAN**.

O indicador Wireless LAN acende-se.

Nos modelos que suportam a funcionalidade Bluetooth* e/ou a norma IEEE 802.11a/b/g*, clique duas vezes em  ( / ) na barra de tarefas para visualizar a janela **Wireless Device Switch**. Seleccione as opções pretendidas e clique em **OK**.

3 Clique em **Iniciar** e, em seguida, em **Painel de controlo**.

4 Clique em **View network status and tasks** (Ver estado da rede e tarefas) em **Network and Internet** (Rede e Internet).

5 Clique em **Manage wireless networks** (Gerir redes sem fios).

6 Clique em **Adicionar**.

7 Siga as instruções no ecrã.

* Consulte o **Guia de especificações** on-line para ver se o seu modelo suporta a funcionalidade Bluetooth e/ou a norma IEEE 802.11a/b/g.

Para desligar de uma rede sem fios

Coloque o selector **WIRELESS** ou **WIRELESS LAN** na posição off.

! A desactivação da função LAN sem fios durante o acesso a documentos, ficheiros ou recursos remotos pode originar a perda de dados.



Para a autenticação WPA-PSK ou WPA2-PSK, tem de introduzir uma chave de rede com 8 a 64 caracteres alfanuméricos.

Utilizar dispositivos periféricos

Pode adicionar funcionalidades ao seu computador VAIO utilizando as várias portas do computador.

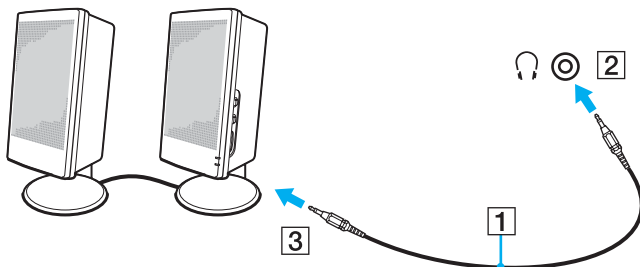
- Ligar altifalantes externos** ([página 61](#))
- Ligar um monitor externo** ([página 62](#))
- Seleccionar modos de visualização** ([página 65](#))
- Utilizar a função de múltiplos monitores** ([página 66](#))
- Ligar um microfone externo** ([página 68](#))
- Ligar um dispositivo USB (Universal Serial Bus)** ([página 69](#))
- Ligar uma impressora** ([página 72](#))
- Ligar um dispositivo i.LINK** ([página 73](#))
- Ligar a uma rede local (LAN)** ([página 75](#))

Ligar altifalantes externos

Pode melhorar a qualidade do som do seu computador ligando altifalantes externos.

Para ligar altifalantes externos

- 1 Ligue o cabo dos altifalantes (1) na tomada de auscultadores (2) 🎧.
- 2 Ligue a outra extremidade do cabo dos altifalantes ao altifalante externo (3).
- 3 Baixe o volume dos altifalantes antes de os ligar.



Certifique-se de que os altifalantes foram concebidos para utilização com um computador.



Não coloque disquetes sobre os altifalantes, já que o respectivo campo magnético pode danificar os dados das disquetes.

Ligar um monitor externo

Pode ligar um monitor externo (não fornecido) ao computador. Por exemplo, pode utilizar o computador com um monitor ou um projector.



Ligue o cabo de alimentação depois de ligar todos os outros cabos.

Os monitores externos ligados são utilizados como ecrãs secundários.

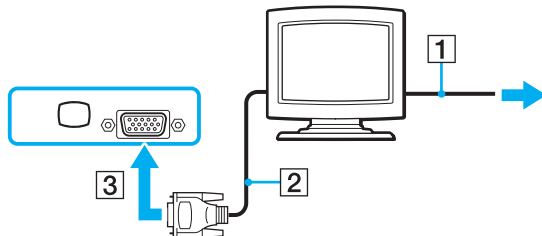
No sistema operativo Windows, pode também usar um monitor externo para configurar monitores múltiplos.

Ligar um monitor de computador

Pode ligar um monitor de computador directamente ao computador.

Para ligar um monitor de computador

- 1 Se necessário, ligue uma extremidade do cabo de alimentação do monitor (1) ao monitor e a outra extremidade a uma tomada de electricidade.
- 2 Ligue o cabo do monitor (2) (não fornecido) à porta de monitor (VGA) (3) do computador.

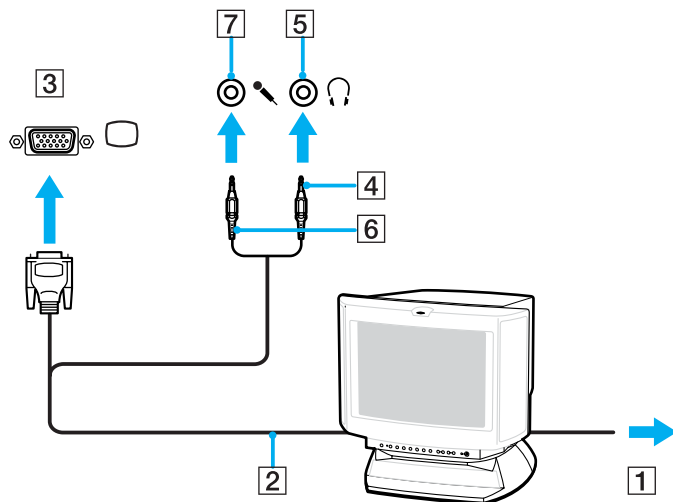


Ligar um monitor de computador multimédia

Pode ligar um monitor de computador multimédia, que inclui altifalantes integrados e um microfone, directamente ao computador.

Para ligar um monitor de computador multimédia

- 1 Ligue o cabo de alimentação do monitor multimédia (1) a uma tomada de electricidade.
- 2 Ligue o cabo do monitor (2) (não fornecido) à porta de monitor (VGA) (3) do computador.
- 3 Ligue o cabo dos altifalantes (4) na tomada para auscultadores (5) do computador.
- 4 Ligue o cabo do microfone (6) à respectiva tomada (7) do computador.

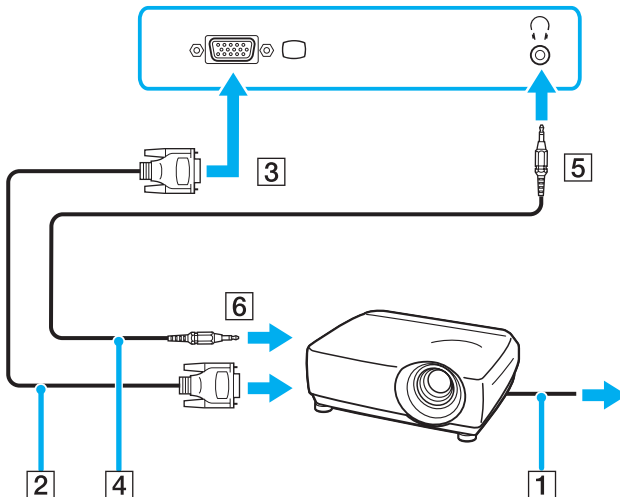


Ligar um projector

Pode ligar um projector (por exemplo, um projectos LCD da Sony) directamente ao computador.

Para ligar um projector

- 1 Ligue o cabo de alimentação (1) do projector a uma tomada de electricidade.
- 2 Ligue o cabo do monitor (2) (não fornecido) à porta de monitor (VGA) (3) □ do computador.
- 3 Ligue um cabo de áudio (4) (não fornecido) à tomada de auscultadores (5) 🎧.
- 4 Ligue o cabo de sinal RGB e o cabo áudio à tomada e à porta do projector (6).



Seleccionar modos de visualização

Pode seleccionar o monitor a utilizar como monitor principal quando ligar um monitor externo (monitor de secretária, etc.) ao computador.

Se pretender trabalhar no monitor do computador e no monitor externo ao mesmo tempo, consulte **Utilizar a função de múltiplos monitores (página 66)** para obter mais informações.

Para seleccionar um monitor

- 1 Clique com o botão direito do rato no ambiente de trabalho e seleccione **Personalizar** no menu de atalho.
- 2 Clique em **Definições de visualização**.
A janela **Definições de visualização**.
- 3 Siga as instruções apresentadas no ecrã para alterar as definições.



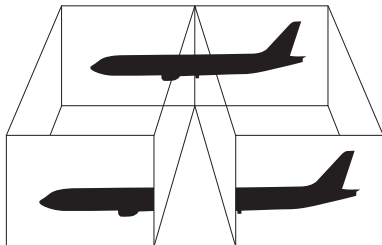
Poderá não conseguir visualizar os mesmos conteúdos no ecrã do computador e no monitor externo ou projector simultaneamente, dependendo do tipo do monitor externo ou projector.

Ligue os dispositivos periféricos antes de ligar o computador.

Utilizar a função de múltiplos monitores

A função de monitores múltiplos permite-lhe distribuir secções do seu ambiente de trabalho em monitores separados. Por exemplo, se tiver um monitor externo ligado à porta de monitor (VGA), o ecrã do computador e o monitor externo podem funcionar como um ambiente de trabalho individual.

Pode deslocar o cursor de um monitor para o outro. Isto permite-lhe arrastar objectos, tal como uma janela de uma aplicação aberta ou uma barra de ferramentas, de um monitor para o outro.



O monitor externo pode não suportar a função de múltiplos monitores.

Algumas aplicações de software podem não ser compatíveis com os ajustes de múltiplos monitores.

Certifique-se de que o computador não entra no modo de Suspensão ou de Hibernação quando estiver a utilizar o modo de múltiplos monitores. Caso contrário, o computador poderá não voltar ao modo Normal.

Se definir cores diferentes em cada monitor, não expanda uma janela única em duas visualizações. Caso contrário, o seu software pode não funcionar correctamente.

Defina menos cores ou uma resolução inferior para cada monitor.

Para seleccionar o modo de múltiplos monitores

- 1 Clique com o botão direito do rato no ambiente de trabalho e seleccione **Personalizar** no menu de atalho.
- 2 Clique em **Definições de visualização**.
A janela **Definições de visualização**.
- 3 Siga as instruções apresentadas no ecrã para alterar as definições.




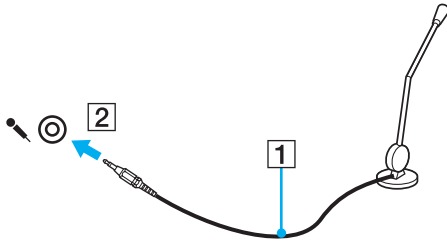
Além disso, pode definir o número de cores e a resolução de cada monitor e personalizar o modo de múltiplos monitores.

Ligar um microfone externo

Se necessitar de utilizar um dispositivo de entrada de som (por exemplo, para conversar através da Internet), tem de ligar um microfone externo (não fornecido).

Para ligar um microfone externo

Ligue o cabo do microfone (1) à entrada para microfone (2) .



Certifique-se de que o microfone foi concebido para utilização com um computador.


Ligar um dispositivo USB (Universal Serial Bus)

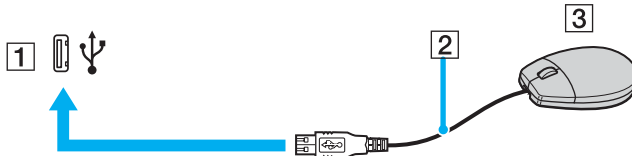
Para evitar que o seu computador e/ou dispositivos USB fiquem danificados, tenha em atenção o seguinte:

- ❑ Quando deslocar o computador com dispositivos USB ligados, evite colisões ou aplicação de força nas portas USB.
- ❑ Não coloque o computador num saco ou mala de transporte quando tiver dispositivos USB ligados.

Ligar um rato USB

Para ligar um rato USB


- 1 Escolha a porta USB (1)  que preferir utilizar.
- 2 Ligue o cabo do rato USB (2) à porta USB.
- 3 Está pronto para utilizar o rato USB (não fornecido) (3).

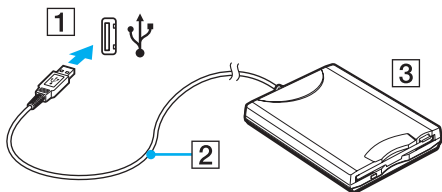


Ligar uma unidade de disquetes USB

Pode adquirir uma unidade de disquetes USB e ligá-la ao computador.

Para ligar uma unidade de disquetes USB

- 1 Escolha a porta USB (1)  que preferir utilizar.
- 2 Ligue o cabo da unidade de disquetes USB (2) à porta USB.
- A unidade de disquetes USB (3) está pronta para ser utilizada.



! Quando utilizar uma unidade de disquetes USB, não force a porta USB. Isto pode provocar avarias.

Desligar uma unidade de disquetes USB

Pode desligar uma unidade de disquetes USB quer o computador esteja ligado ou desligado. Se desligar a unidade quando o computador estiver num modo de poupança de energia (Suspensão ou Hibernação), poderá provocar avarias no computador.

Se o computador estiver desligado, pode desligar o cabo USB directamente do computador.

Para desligar uma unidade de disquetes USB

- 1 Feche todos os programas que estão a aceder à unidade de disquetes.
- 2 Clique duas vezes no ícone **Remover hardware com segurança** na barra de tarefas.
A janela **Remover hardware com segurança** aparece.
- 3 Seleccione a unidade de disquetes que pretende desligar.
- 4 Clique em **Parar**.
A janela **Parar um dispositivo de hardware** aparece.
- 5 Confirme se a unidade de disquetes pode ser removida do sistema em segurança.
- 6 Clique em **OK**.
Aparece uma mensagem a indicar que já é possível remover o dispositivo de hardware com segurança.
- 7 Clique em **OK**.
- 8 Clique em **Fechar** para fechar a janela **Remover hardware com segurança**.
- 9 Desligue a unidade de disquetes do computador.

Ligar uma impressora

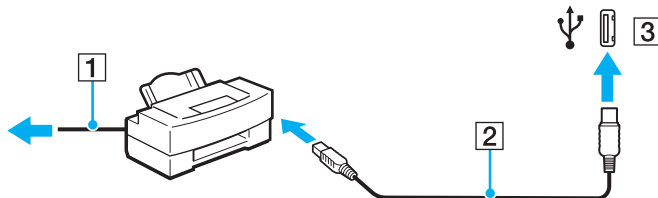
Pode ligar uma impressora compatível com o Windows ao computador para imprimir documentos.

Ligar uma impressora utilizando a porta USB

Pode ligar uma impressora USB compatível com a versão instalada do Windows ao computador.

Para ligar uma impressora utilizando a porta USB

- 1 Ligue o cabo de alimentação (1) da impressora a uma tomada de electricidade.
- 2 Escolha a porta USB (3) que preferir utilizar.
- 3 Ligue uma extremidade do cabo de impressora USB (2) (não fornecido) à porta USB e a outra extremidade à impressora.



Ligar um dispositivo i.LINK

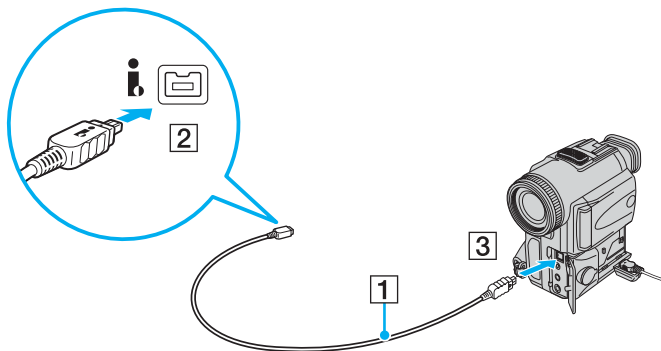
Notas sobre a ligação de dispositivos i.LINK

- ❑ O computador está equipado com uma porta i.LINK, que pode utilizar para ligar a um dispositivo i.LINK, como uma câmara de vídeo digital.
- ❑ A porta i.LINK do computador não fornece energia a dispositivos externos normalmente alimentados por portas i.LINK.
- ❑ A porta i.LINK suporta velocidades de transferência até 400 Mbps; contudo, a velocidade de transferência real depende da velocidade de transferência do dispositivo externo.
- ❑ Os cabos i.LINK opcionais poderão não estar disponíveis, consoante o país ou região onde reside.
- ❑ Não é totalmente garantida uma ligação i.LINK com outros dispositivos compatíveis.
- ❑ A ligação i.LINK varia de acordo com as aplicações de software, o sistema operativo e os dispositivos compatíveis com i.LINK que utiliza. Consulte o manual fornecido com o software para obter mais informações.
- ❑ Verifique as condições de funcionamento e a compatibilidade com o sistema operativo dos periféricos de PC compatíveis com i.LINK (por exemplo, uma unidade HDD ou unidade de CD-RW) antes de os ligar ao computador.

Ligar uma câmara de vídeo digital

Para ligar uma câmara de vídeo digital

Ligue uma extremidade do cabo i.LINK (1) (não fornecido) à porta i.LINK (2) do computador e a outra extremidade à porta de entrada e saída DV (3) da câmara de vídeo digital.



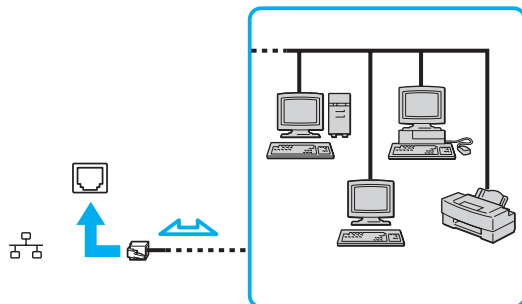
Nas câmaras de vídeo digitais da Sony, as portas marcadas como **DV Out**, **DV In/Out** ou **i.LINK** são compatíveis com i.LINK.

A câmara de vídeo digital da Sony aqui apresentada é um exemplo; a sua câmara de vídeo digital pode ter de ser ligada de maneira diferente.

Não é possível aceder às imagens guardadas num suporte Memory Stick quando utiliza uma ligação i.LINK.

Ligar a uma rede local (LAN)

Pode ligar o seu computador a redes do tipo 100BASE-TX/10BASE-T através de um cabo de rede Ethernet. Ligue uma extremidade de um cabo de rede (não fornecido) opcional à porta de rede (Ethernet) do computador e a outra extremidade à sua rede. Para obter definições detalhadas e saber quais os dispositivos necessários para ligar à rede, consulte o administrador de rede.



O computador pode ser ligado à rede com as predefinições.



As linhas telefónicas não podem ser ligadas ao conector de rede (LAN) do computador.

Se o conector de rede (LAN) estiver ligado às linhas telefónicas mencionadas abaixo, os picos de corrente eléctrica no conector podem provocar danos, sobreaquecimento ou incêndios.

- Linhas telefónicas domésticas (intercomunicadores) ou de escritório (linhas telefónicas múltiplas de escritório)
- Linha telefónica de subscritor de telefone público
- PBX (central telefónica)

Não ligue um cabo telefónico à porta de rede do computador.

Personalizar o computador VAIO

Esta secção descreve brevemente como alterar as definições principais do computador VAIO. Entre outras coisas, aprenderá a utilizar e a personalizar o aspecto do software e utilitários da Sony, etc.

- ❑ **Definir a palavra-passe** ([página 77](#))
- ❑ **Configurar o computador com o VAIO Control Center** ([página 80](#))
- ❑ **Utilizar os modos de economia de energia** ([página 81](#))
- ❑ **Gerir a energia com o VAIO Power Management** ([página 85](#))
- ❑ **Configurar o modem** ([página 87](#))

Definir a palavra-passe

Utilize uma das funções do BIOS para definir a palavra-passe.

Assim que definir a palavra-passe, terá de introduzir a palavra-passe, depois de aparecer o logótipo VAIO, para iniciar o computador. A palavra-passe de ligação permitir-lhe-á proteger o computador contra acesso não autorizado.

Adicionar a palavra-passe de ligação

A palavra-passe de ligação é fornecida para proteger o computador contra acesso não autorizado.

Existem dois tipos de palavra-passe de ligação: A palavra-passe da máquina e a palavra-passe do utilizador. A palavra-passe da máquina é fornecida para que os utilizadores com direitos administrativos no computador alterem as opções de configuração no ecrã de configuração do BIOS, bem como para iniciarem o computador. A palavra-passe do utilizador é fornecida para que os utilizadores padrão possam alterar algumas opções de configuração do BIOS, bem como para iniciarem o computador. Para definir a palavra-passe do utilizador, tem de definir primeiro a palavra-passe da máquina.



Depois de definir a palavra-passe de ligação, não conseguirá iniciar o computador sem introduzir a mesma. Não se esqueça da palavra-passe. Anote a palavra-passe e mantenha-a secreta e em segurança.

Se não se lembrar da palavra-passe de ligação e precisar de ajuda para a repor, ser-lhe-á cobrada uma taxa de reposição da palavra-passe e poderá ter de enviar o computador para os serviços de assistência para reposição da palavra-passe.

Para adicionar a palavra-passe de ligação

- 1 Ligue o computador.
- 2 Prima a tecla **F2** quando o logótipo VAIO aparecer.
O ecrã de configuração do BIOS é apresentado. Caso não apareça, reinicie o computador e prima a tecla **F2** várias vezes quando aparecer o logótipo VAIO.
- 3 Prima a tecla **←** ou **→** para seleccionar **Security**, de modo a visualizar o separador **Security**, seleccione **Set Machine Password** e, em seguida, prima **Enter**.
- 4 No ecrã de introdução da palavra-passe, introduza a palavra-passe duas vezes e prima a tecla **Enter**.
A palavra-passe pode ter até 32 caracteres alfanuméricos (incluindo espaços).
- 5 No pedido de confirmação, prima a tecla **Enter**.



Em seguida, tem de configurar o computador para pedir a introdução da palavra-passe quando o ligar ou visualizar o ecrã de configuração do BIOS.

- 6 Seleccione **Password when Power On** em **Security**.
Prima a barra de espaços para alterar a definição de **Disabled** para **Enabled**.
- 7 Prima a tecla **←** ou **→** para seleccionar **Exit**, seleccione **Exit Setup** e, em seguida, prima a tecla **Enter**.
No pedido de confirmação, prima a tecla **Enter**.

Alterar/remover a palavra-passe de ligação

Para alterar ou remover a palavra-passe de ligação

- 1 Ligue o computador.
- 2 Prima a tecla **F2** quando o logótipo VAIO aparecer.
O ecrã de configuração do BIOS é apresentado. Caso não apareça, reinicie o computador e prima a tecla **F2** várias vezes quando aparecer o logótipo VAIO.
- 3 Introduza a palavra-passe actual e prima a tecla **Enter**.
- 4 Prima a tecla **←** ou **→** para seleccionar **Security**, de modo a visualizar o separador **Security**, seleccione **Set Machine Password** e, em seguida, prima **Enter**.
- 5 No ecrã de introdução da palavra-passe, introduza a palavra-passe actual uma vez e, em seguida, uma nova palavra-passe duas vezes e prima a tecla **Enter**.
Para remover a palavra-passe, deixe os campos **Enter New Password** e **Confirm New Password** em branco e prima a tecla **Enter**.
Quando lhe for pedida confirmação para guardar as alterações, prima a tecla **Enter**.
- 6 Prima a tecla **←** ou **→** para seleccionar **Exit**, seleccione **Exit Setup** e, em seguida, prima a tecla **Enter**.
No pedido de confirmação, prima a tecla **Enter**.

Configurar o computador com o VAIO Control Center

O utilitário **VAIO Control Center** permite-lhe consultar informação do sistema e especificar preferências para o comportamento do sistema.

Para utilizar o VAIO Control Center

- 1 Clique em **Iniciar, Todos os programas** e, em seguida, em **VAIO Control Center**.
É apresentada a janela **VAIO Control Center**.
- 2 Seleccione o item de controlo pretendido e altere as definições.
- 3 Quando tiver terminado, clique em **OK**.
A definição do item pretendido foi alterada.



Para mais informações sobre cada opção, clique em **Help** na janela **VAIO Control Center** para visualizar o ficheiro de ajuda.

Alguns dos itens de controlo não serão visíveis se abrir o **VAIO Control Center** como utilizador padrão.

Utilizar os modos de economia de energia

Quando utiliza uma bateria como fonte de alimentação do computador, pode tirar partido das definições de gestão de energia para conservar a vida útil da bateria. Para além do modo de funcionamento normal, que lhe permite desligar dispositivos específicos, o computador possui dois modos de poupança de energia específicos: Suspensão e Hibernação. Quando utiliza a energia da bateria, deve estar ciente de que o computador entra automaticamente no modo de Hibernação quando há pouca bateria restante, independentemente da configuração de gestão de energia seleccionada.



Se o nível da bateria for inferior a 10 por cento, deve ligar o transformador para recarregar a bateria ou encerrar o computador e instalar uma bateria completamente carregada.

Utilizar o modo Normal

Este é o estado normal do computador quando está a ser utilizado. O indicador verde de alimentação está ligado neste modo. Para poupar energia quando não estiver a trabalhar, pode desligar um dispositivo específico, como o ecrã LCD ou o disco rígido.

Utilizar o modo de Suspensão

O modo de Suspensão desliga o ecrã LCD e coloca o disco rígido e a CPU num modo de consumo de energia inferior. Neste modo, o indicador de ligação fica intermitente.

Para activar o modo de Suspensão

Clique em **Iniciar**, na seta junto do botão **Bloquear** e, em seguida, em **Suspensão**.

Para regressar ao modo Normal

Prima qualquer tecla.



Se premir o botão de alimentação durante mais de quatro segundos, o computador desliga-se automaticamente. Perderá todos os dados não guardados.



Quando o computador está no modo de Suspensão, não pode inserir discos.

O computador sai do modo de Suspensão com mais rapidez do que do modo de Hibernação.

O modo de Suspensão utiliza mais energia do que o modo de Hibernação.



Se a bateria se esgotar enquanto o computador está no modo de Suspensão, perderá todos os dados não guardados. É impossível regressar ao trabalho anterior. Para evitar perda de dados, deve guardar frequentemente os seus dados.

Se o computador não for utilizado durante um determinado período de tempo, entrará no modo de Suspensão. Para evitar que tal aconteça, pode alterar as definições do modo de Suspensão.

Para alterar as definições do modo de Suspensão

- 1 Clique com o botão direito do rato no ícone do estado da alimentação, e seleccione **Power Options** (Opções de alimentação).
- 2 Clique em **Change plan settings** (Alterar definições de plano) no plano de alimentação actual.
- 3 Altere a hora para colocar o computador no modo de Adormecimento, e clique em **Save Changes** (Guardar alterações).

Utilizar o modo de Hibernação

No modo de Hibernação, o estado do sistema é guardado no disco rígido e a alimentação é desligada. Mesmo quando a bateria se esgota, não são perdidos dados. O indicador de alimentação está apagado neste modo.

Para activar o modo de Hibernação

Prima as teclas **Fn+F12**.

O computador entra no modo de Hibernação.


Alternativamente, pode clicar em **Iniciar**, na seta junto do botão **Bloquear** e em **Hibernação** para colocar o computador no modo de Hibernação.

Para regressar ao modo Normal

Prima o botão de alimentação.

O computador regressa ao seu estado anterior.

! Se premir o botão de alimentação durante mais de quatro segundos, o computador desliga-se automaticamente.

 Se não utilizar o computador durante um longo período de tempo, coloque o computador no modo de Hibernação. Este modo de poupança de energia poupa-lhe o tempo de encerrar ou retomar.

Quando o computador está no modo de Hibernação, não pode inserir discos.

O modo de Hibernação necessita de mais tempo do que o modo de Suspensão para ser activado.

O retorno ao modo Normal a partir do modo de Hibernação é mais demorado do que a partir do modo de Suspensão.

O modo de Hibernação consome menos energia do que o modo de Suspensão.

! Não desloque o computador enquanto o indicador de alimentação não apagar.

Gerir a energia com o VAIO Power Management

A gestão de energia ajuda-o a configurar esquemas de energia para computadores alimentados por electricidade da rede ou por bateria, para satisfazer as suas necessidades de consumo de energia.

O **VAIO Power Management** é uma aplicação de software concebida exclusivamente para computadores VAIO. Com esta aplicação, pode melhorar as funções de gestão de consumo de energia do Windows para garantir um melhor funcionamento do seu computador e prolongar a vida útil da bateria. Para mais informações sobre o **VAIO Power Management**, consulte o ficheiro de ajuda do software **VAIO Power Management**.

Activar o VAIO Power Management

Quando inicia o computador, aparece um ícone de estado de energia na barra de tarefas. Este ícone indica o tipo de fonte de alimentação que está a utilizar de momento, por exemplo, electricidade da rede. Clique duas vezes neste ícone para aceder à janela que mostra o estado da alimentação.

As funcionalidades do **VAIO Power Management** são acrescentadas às **Propriedades de Opções de energia** do Windows.

Para activar o VAIO Power Management

- 1 Clique com o botão direito do rato no ícone do estado da alimentação, e seleccione **Power Options** (Opções de alimentação).
- 2 Clique em **Change plan settings** (Alterar definições de plano) no plano de alimentação actual.
- 3 Clique em **Change advanced power settings** (Alterar definições avançadas de alimentação).
A janela **Power Options** (Opções de alimentação) é apresentada.
- 4 Seleccione o separador **VAIO Power Management**.

Para restaurar as predefinições

- 1 No separador **VAIO Power Management**, clique em **Advanced**.
É apresentada a janela **VAIO Power Management**.
- 2 Siga as instruções apresentadas no ecrã para alterar as definições.

Activar os esquemas de energia do VAIO Power Management

O **VAIO Power Management** fornece vários esquemas de energia predefinidos. Cada esquema de energia consiste num grupo de definições de gestão de energia, concebidas para cumprir objectivos de gestão de energia específicos, que variam entre a gestão máxima de energia e sem gestão de energia.

Para activar um esquema de energia do VAIO Power Management

- 1 Clique com o botão direito do rato no ícone do estado da alimentação, e seleccione **Power Options** (Opções de alimentação).
- 2 Seleccione um plano de alimentação.
O esquema de energia foi activado.

Se necessário, pode alterar as definições avançadas de alimentação. Siga estes passos:

- 3 Clique em **Change plan settings** (Alterar definições de plano) no plano de alimentação actual.
- 4 Clique em **Change advanced power settings** (Alterar definições avançadas de alimentação).
- 5 Seleccione o separador **VAIO Power Management**.
Pode alterar os itens na lista.
- 6 Clique em **OK**.

Configurar o modem

Antes de poder começar a utilizar o modem interno (nem todos os modems são incorporados), ou sempre que utilizar o modem quando viaja, certifique-se de que o país indicado na localização activa definida na janela **Opções de telefone e modem** corresponde ao país a partir do qual está a efectuar a marcação.

Para alterar as definições de país do modem

- 1 Clique em **Iniciar** e, em seguida, em **Painel de controlo**.
- 2 Clique em **Hardware and Sound** (Hardware e som).
- 3 Clique em **Opções de telefone e modem**.
A janela **Informações sobre a localização** é apresentada.
- 4 Introduza as informações requeridas e, em seguida, clique em **OK**.
É apresentada a janela **Opções de telefone e modem**.
- 5 Seleccione a sua localização no separador **Regras de marcação**.
- 6 Clique no botão **Editar** para alterar a configuração actual.
A janela **Editar localização** é apresentada.
Ou
Clique no botão **Novo** para configurar o modem.
A janela **Nova localização** é apresentada.
- 7 Seleccione as definições de país/região e certifique-se de que estas correspondem ao local a partir do qual está a efectuar a marcação.



A marcação por impulsos pode não ser suportada em alguns países e/ou regiões.

- 8 Se tiver modificado as definições de localização, clique em **Aplicar** e, em seguida, em **OK**. É apresentada a janela **Opções de telefone e modem**.
- 9 Verifique se o modem está listado no separador **Modems**. Se o modem não estiver listado, clique em **Adicionar** e siga o assistente.
- 10 Clique em **Aplicar/OK**. O modem está configurado.

! Antes de aplicar as novas definições de país, certifique-se de que o cabo telefónico não está ligado ao computador.

Actualizar o computador VAIO

O computador VAIO e os módulos de memória utilizam componentes e tecnologia de conectores electrónicos de alta precisão. Para evitar a invalidação da garantia durante o período de garantia do produto, recomendamos que:

- Contacte o seu distribuidor para instalar um novo módulo de memória.
- Não o instale você mesmo se não estiver familiarizado com a actualização de memória num computador.
- Não toque nos conectores nem abra a tampa do compartimento de módulos de memória.

Para obter informações sobre o tipo de módulos e a quantidade de memória instalada no seu modelo, consulte o **Guia de especificações** on-line.

Contacte o VAIO-Link se necessitar de assistência.

Adicionar e remover memória

Se pretender expandir a funcionalidade do computador, pode aumentar a memória instalando módulos de memória opcionais. Antes de actualizar a memória do computador, leia as notas e procedimentos existentes nas páginas seguintes. O número de ranhuras disponíveis depende da configuração do seu modelo.

Notas sobre a adição/remoção de módulos de memória

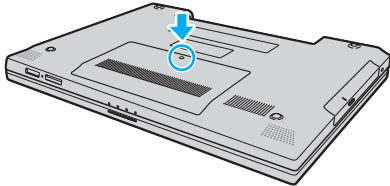
- ❑ Tenha cuidado ao trocar a memória. A instalação incorrecta de módulos de memória pode danificar o sistema. Estes danos podem anular a garantia do fabricante.
- ❑ Utilize apenas módulos de memória compatíveis com o computador. Se o computador não detectar um módulo de memória ou se o sistema operativo Windows ficar instável, contacte o distribuidor ou o fabricante do módulo de memória.
- ❑ As descargas electrostáticas (ESD) podem danificar os componentes electrónicos. Antes de tocar no módulo de memória, certifique-se de que:
 - ❑ Os procedimentos descritos neste documento pressupõem o conhecimento da terminologia geral associada aos computadores pessoais, às práticas de segurança e à conformidade regulamentar necessárias para utilizar e modificar equipamentos electrónicos.
 - ❑ Desligue o computador e desligue o sistema da fonte de alimentação (ou seja, da bateria ou do transformador) e de quaisquer ligações de telecomunicações, redes ou modems antes de retirar qualquer tampa ou painel do computador. Caso contrário, podem ocorrer lesões pessoais ou danos no equipamento.
 - ❑ As ESD podem danificar os módulos de memória e outros componentes. Instale o módulo de memória só numa estação de trabalho ESD. Se uma estação desse tipo não estiver disponível, não trabalhe numa área com alcatifa e não manuseie materiais que produzam ou retenham electricidade estática (invólucros de celofane, por exemplo). Descarregue-se da electricidade estática mantendo-se em contacto com uma porção de metal não pintado do chassis enquanto efectua o procedimento.
 - ❑ Não abra a embalagem do módulo de memória antes de estar preparado para trocar o módulo. A embalagem protege o módulo de descargas electrostáticas.

- ❑ Utilize o saco especial fornecido com o módulo de memória ou embrulhe o módulo em papel de alumínio para o proteger de ESD.
- ❑ A penetração de líquidos, substâncias ou objectos estranhos nas ranhuras dos módulos de memória ou noutros componentes internos do computador danifica-o e o custo das reparações não está coberto pela garantia.
- ❑ Não coloque o módulo de memória numa localização sujeita a:
 - ❑ Fontes de calor, tais como radiadores ou condutas de ventilação
 - ❑ Luz solar directa
 - ❑ Pó excessivo
 - ❑ Vibrações mecânicas ou choques
 - ❑ Ímanes fortes ou altifalantes sem blindagem magnética
 - ❑ Temperatura ambiente superior a 35°C ou inferior a 5°C
 - ❑ Humidade elevada
- ❑ Manuseie o módulo de memória com cuidado. Para evitar lesões nas mãos e nos dedos, não toque nas extremidades dos componentes e das placas de circuito do computador.

Remover e instalar um módulo de memória

Para mudar ou adicionar um módulo de memória

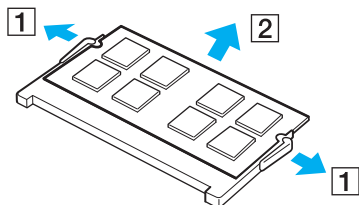
- 1 Encerre o computador e desligue todos os dispositivos periféricos.
- 2 Desligue o computador e remova a bateria.
- 3 Aguarde até o computador arrefecer.
- 4 Desparafuse o parafuso (indicado pela seta abaixo) na parte inferior do computador e retire a tampa do compartimento dos módulos de memória.



- 5 Toque num objecto metálico (tal como o painel de conectores na parte posterior do computador) para descarregar a electricidade estática.

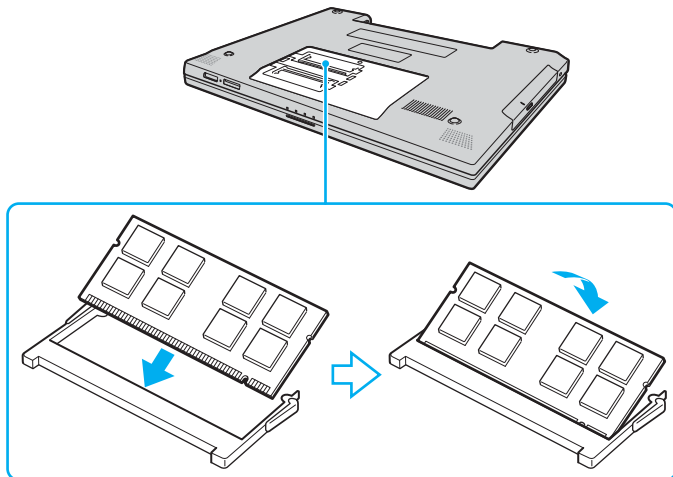
6 Remova o módulo de memória que se encontra instalado do seguinte modo:

- Puxe as patilhas na direcção das setas (1).
O módulo de memória é libertado.
- Certifique-se de que o módulo de memória está inclinado para cima e, em seguida, puxe-o na direcção da seta (2).



7 Retire o novo módulo de memória da embalagem.

- 8 Faça deslizar o módulo de memória na ranhura e empurre-o até fazer clique.



! Não toque em quaisquer outros componentes da placa principal.

Certifique-se de que insere a extremidade do conector do módulo de memória na slot enquanto alinha o entalhe no módulo com o projecto pequeno na ranhura aberta.

Não danifique a folha de isolamento equipada para protecção do módulo.

- 9 Reinstale a tampa do compartimento do módulo de memória.
- 10 Aperte o parafuso na parte inferior do computador.
- 11 Reinstale a bateria e ligue o computador.

Visualizar a memória disponível

Para visualizar a memória disponível

- 1 Ligue o computador.
- 2 Clique em **Iniciar, Todos os programas** e, em seguida, em **VAIO Control Center**.
- 3 Clique duas vezes na pasta **System Information** na janela **VAIO Control Center**.
- 4 Clique duas vezes no ícone **Informações de sistema** na pasta **System Information**.
Pode ver a memória disponível do sistema. Se a memória adicional não aparecer, repita todo o procedimento de instalação e reinicie o computador.

Precauções

Esta secção descreve orientações de segurança e precauções para o ajudar a proteger o computador VAIO de potenciais danos.

- ❑ **Como manusear o ecrã LCD (página 97)**
- ❑ **Como utilizar a fonte de alimentação (página 98)**
- ❑ **Como manusear o computador (página 99)**
- ❑ **Como manusear disquetes (página 101)**
- ❑ **Como manusear discos (página 102)**
- ❑ **Como utilizar a bateria (página 103)**
- ❑ **Como utilizar os auscultadores (página 104)**
- ❑ **Como utilizar suportes Memory Stick (página 105)**
- ❑ **Como manusear o disco rígido (página 106)**
- ❑ **Actualização do computador (página 107)**

Como manusear o ecrã LCD

- ❑ Não deixe o ecrã LCD virado para o sol. Se o fizer, pode danificar o ecrã LCD. Tenha cuidado ao utilizar o computador próximo de uma janela.
- ❑ Não arranhe nem exerça pressão sobre o ecrã LCD. Se o fizer, pode provocar uma avaria.
- ❑ A utilização do computador em condições de baixa temperatura pode produzir uma imagem residual no ecrã LCD. Isto não é uma avaria. Quando o computador regressar à temperatura normal, o ecrã volta ao normal.
- ❑ Pode aparecer uma imagem residual no ecrã LCD se a mesma imagem for visualizada durante um período de tempo prolongado. A imagem residual desaparece após algum tempo. Pode utilizar uma protecção de ecrã para evitar imagens residuais.
- ❑ O ecrã LCD aquece durante o funcionamento. Isto é normal e não indica uma avaria.
- ❑ O ecrã LCD é fabricado através da utilização de tecnologia de alta precisão. No entanto, pode observar pequenos pontos negros e/ou brilhantes (vermelhos, azuis ou verdes) que aparecem no ecrã LCD de forma contínua. Isto é uma consequência normal do processo de fabrico e não indica uma avaria.
- ❑ Evite friccionar o ecrã LCD. Se o fizer, pode danificar o ecrã. Utilize um pano macio e seco para limpar o ecrã LCD.
- ❑ Não altere a definição do ecrã LCD janela **Definições de Tablet PC** mesmo quando outra aplicação estiver disponível para selecção, pois isso pode tornar o computador instável. A Sony não assume responsabilidade por qualquer defeito resultante dessa alteração.

Como utilizar a fonte de alimentação

- ❑ Consulte o **Guia de especificações** on-line para verificar o funcionamento da alimentação do seu modelo.
- ❑ Não partilhe a tomada de electricidade com outro equipamento que consuma energia, tal como uma fotocopiadora ou um destruidor de papel.
- ❑ Pode adquirir um cabo de alimentação com um protector contra picos de corrente. Este dispositivo ajuda a evitar danos no computador provocados por picos de corrente repentinos, durante uma tempestade, por exemplo.
- ❑ Não coloque objectos pesados sobre o cabo de alimentação.
- ❑ Para desligar o cabo, puxe-o pela ficha. Nunca puxe pelo cabo.
- ❑ Caso não tencione utilizar o computador durante um longo período de tempo, desligue-o da tomada de electricidade.
- ❑ Certifique-se de que a tomada de electricidade é de acesso fácil.
- ❑ Quando o transformador não estiver a ser utilizado, desligue-o da tomada de electricidade.
- ❑ Utilize o transformador fornecido com o computador ou produtos genuínos da Sony. Não utilize qualquer outro transformador, pois pode provocar avarias.

Como manusear o computador

- ❑ Limpe a caixa com um pano macio ou ligeiramente humedecido com um detergente suave. Não utilize qualquer tipo de esfregão abrasivo, pó para arear ou solvente, como álcool ou benzina, pois pode danificar o revestimento do computador.
- ❑ Se deixar cair um objecto sólido ou qualquer líquido sobre o computador, encerre o computador e, em seguida, desligue-o da tomada. Pode ser preferível que o computador seja analisado por pessoal qualificado antes de o utilizar novamente.
- ❑ Não deixe cair o computador nem coloque quaisquer objectos sobre o mesmo.
- ❑ Não coloque o computador em locais sujeitos a:
 - ❑ Fontes de calor, tais como radiadores ou condutas de ventilação
 - ❑ Luz solar directa
 - ❑ Pó excessivo
 - ❑ Humidade ou chuva
 - ❑ Vibrações mecânicas ou choques
 - ❑ Ímanes fortes ou altifalantes sem blindagem magnética
 - ❑ Temperatura ambiente superior a 35°C ou inferior a 5°C
 - ❑ Humidade elevada
- ❑ Não coloque equipamentos electrónicos perto do computador. O campo electromagnético do computador pode provocar uma avaria.
- ❑ Certifique-se de que existe uma circulação de ar adequada para impedir o aquecimento interno. Não coloque o computador sobre superfícies porosas, como tapetes ou cobertores, ou perto de materiais como cortinas ou tapeçarias que possam bloquear as respectivas ranhuras de ventilação.
- ❑ O computador utiliza sinais de rádio de alta frequência e pode provocar interferências na recepção de rádio ou de televisão. Se tal acontecer, coloque o computador a uma distância adequada do aparelho.

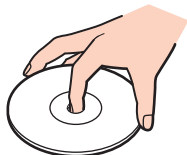
- ❑ Utilize apenas equipamento periférico e cabos de interface especificados; caso contrário, podem ocorrer problemas.
- ❑ Não utilize cabos de ligação cortados ou danificados.
- ❑ Se o computador for transportado directamente de um local frio para um local quente, pode ocorrer condensação de humidade dentro do computador. Neste caso, aguarde pelo menos uma hora antes de ligar o computador. Se ocorrerem problemas, desligue o computador e contacte o VAIO-Link.
- ❑ Certifique-se de que desliga o cabo de alimentação antes de limpar o computador.
- ❑ Para evitar a perda de dados em caso de danos no computador, efectue regularmente uma cópia de segurança dos mesmos.

Como manusear disquetes

- ❑ Não abra o protector de acesso manualmente nem toque na superfície da disquete.
- ❑ Mantenha as disquetes afastadas de ímanes.
- ❑ Mantenha as disquetes afastadas da luz solar directa e de outras fontes de calor.
- ❑ Mantenha as disquetes afastadas de qualquer líquido. Não as deixe molhar. Quando não está a utilizar a disquete, retire-a sempre da unidade de disquetes e guarde-a numa caixa apropriada.
- ❑ Se a disquete tiver uma etiqueta adesiva, certifique-se de que a etiqueta está bem colada. Se a borda da etiqueta estiver mal colada, pode ficar presa no interior da unidade de disquetes e provocar avarias ou danificar a disquete.

Como manusear discos

- Não toque na superfície do disco.
- Não deixe cair o disco nem o dobre.
- As impressões digitais e o pó na superfície do disco podem causar erros de leitura. Segure sempre no disco pelas extremidades e pelo orifício central, conforme mostrado abaixo:



- O cuidado adequado dos discos é essencial para a respectiva fiabilidade contínua. Não utilize solventes (tais como benzina, diluente, álcool, detergentes ou aerossóis antiestáticos), porque estes produtos podem danificar o disco.
- Para uma limpeza normal, segure no disco pelas extremidades e utilize um pano macio para limpar a superfície a partir do centro para fora.
- Se o disco estiver muito sujo, molhe um pano macio com água, torça-o bem e utilize-o para limpar a superfície do disco a partir do centro para fora. Limpe os vestígios de humidade com um pano seco macio.
- Nunca afixe uma etiqueta adesiva a um disco. Se o fizer, afectará irreparavelmente a utilização do disco.

Como utilizar a bateria

- Nunca exponha as baterias a temperaturas superiores a 60°C, tal como num carro estacionado ao sol ou sob a luz directa do sol.
- A vida útil das baterias é mais curta quando utilizadas num ambiente frio. Isto deve-se à diminuição da eficiência da bateria a baixas temperaturas.
- Carregue as baterias a temperaturas entre os 10°C e os 30°C. As temperaturas inferiores requerem um tempo de carregamento mais prolongado.
- Algumas baterias recarregáveis não cumprem as normas de qualidade e segurança da Sony. Por motivos de segurança, este computador só funciona com baterias Sony genuínas concebidas para este modelo. Se inserir outro tipo de bateria, esta não será carregada e o computador não funcionará.
- Quando está a ser utilizada ou carregada, a bateria pode aquecer. Isto é normal e não constitui motivo de preocupação.
- Mantenha a bateria afastada de todas as fontes de calor.
- Mantenha a bateria seca.
- Não abra nem tente desmontar a bateria.
- Não exponha a bateria a choques mecânicos.
- Se não utilizar o computador durante um longo período de tempo, remova a bateria do computador para evitar danos na mesma.
- Se o nível continuar baixo após o carregamento completo, a bateria pode estar a atingir o final da vida útil e deve ser substituída.
- Não necessita de descarregar a bateria antes de a carregar novamente.
- Se não tiver utilizado a bateria durante um período de tempo considerável, recarregue-a.

Como utilizar os auscultadores

- ❑ **Segurança na estrada** — Não utilize os auscultadores durante a condução de veículos ou de motos ou quando andar de bicicleta. Pode provocar um acidente de trânsito e é ilegal em algumas áreas. Também pode ser potencialmente perigoso ouvir música alto enquanto caminha, especialmente em passadeiras para peões.
- ❑ **Evitar lesões auditivas** — Evite utilizar auscultadores com um volume muito elevado. Os especialistas em audição desaconselham que se ouça música muito alta de forma contínua e prolongada. Se ouvir um zumbido, reduza o volume ou deixe de utilizar os auscultadores.

Como utilizar suportes Memory Stick

- Não toque no suporte Memory Stick com os dedos ou com objectos metálicos.
- Utilize apenas a etiqueta adesiva fornecida com o Memory Stick.
- Não dobre, não deixe cair nem aplique choques violentos ao suporte Memory Stick.
- Não desmonte nem modifique o suporte Memory Stick.
- Não deixe que o suporte Memory Stick se molhe.
- Não utilize nem guarde o suporte Memory Stick em locais sujeitos a:
 - Electricidade estática
 - Ruído eléctrico
 - Temperaturas extremamente elevadas, como num carro estacionado ao sol
 - Luz solar directa
 - Humidade elevada
 - Substâncias corrosivas
- Utilize a caixa fornecida com o suporte Memory Stick.
- Não se esqueça de efectuar uma cópia de segurança dos seus dados.
- Mantenha o suporte Memory Stick fora do alcance das crianças. Existe o risco de engolimento do suporte.
- Quando utilizar o suporte Memory Stick Duo, não utilize uma caneta de ponta fina para escrever na etiqueta colada ao suporte Memory Stick Duo. A pressão exercida no suporte poderá danificar os componentes internos.

Como manusear o disco rígido

O disco rígido tem uma densidade de armazenamento elevada e lê ou grava dados num curto espaço de tempo. Contudo, pode ser facilmente danificado por vibrações mecânicas, choques ou pó.

Apesar de o disco rígido ter um dispositivo de segurança interno para evitar a perda de dados provocada por vibrações mecânicas, choques ou pó, deve manusear o computador com cuidado.

Para impedir danos no disco rígido

- Não sujeite o computador a movimentos bruscos.
- Mantenha o computador afastado de ímanes.
- Não coloque o computador num local sujeito a vibrações mecânicas ou numa posição instável.
- Não desloque o computador quando este se encontrar ligado.
- Não desligue ou reinicie o computador durante a leitura ou gravação de dados no disco rígido.
- Não utilize o computador num local sujeito a mudanças extremas de temperatura.



Se o disco rígido sofrer danos, os dados não podem ser restaurados.

Actualização do computador

Confirme que as actualizações mais recentes foram instaladas no computador antes de utilizar as seguintes aplicações de software, de modo que o computador possa funcionar de forma mais eficiente.

Para confirmar que foram instaladas no computador, siga estes passos para cada software:

Windows Update

Clique em **Iniciar**, **Todos os programas** e **Windows Update**, e siga as instruções apresentadas no ecrã.

VAIO Update 3

Clique em **Iniciar**, **Todos os programas**, **VAIO Update 3** e **VAIO Update Options**, e siga as instruções apresentadas no ecrã.

Se ainda não tiver instalado as últimas actualizações, faça-o agora com este software. Para descarregar e instalar as actualizações no computador, este deve estar ligado à Internet. Para obter mais informações sobre como ligar o computador à Internet, consulte **Utilizar a Internet** ([página 53](#)).

Resolução de problemas

Esta secção descreve como resolver problemas comuns que pode encontrar durante a utilização do computador VAIO. Muitos problemas têm soluções simples. Ponha em prática as seguintes sugestões antes de contactar o VAIO-Link.

- Computador** ([página 109](#))
- Segurança do sistema** ([página 116](#))
- Bateria** ([página 117](#))
- Internet** ([página 119](#))
- Rede** ([página 121](#))
- Discos ópticos** ([página 124](#))
- Monitor** ([página 128](#))
- Impressão** ([página 132](#))
- Microfone** ([página 133](#))
- Rato** ([página 134](#))
- Altifalantes** ([página 135](#))
- Consola sensível ao tacto** ([página 136](#))
- Teclado** ([página 137](#))
- Disquetes** ([página 138](#))
- Áudio/Vídeo** ([página 139](#))
- Suportes Memory Stick** ([página 140](#))
- Periféricos** ([página 141](#))

Computador

O que devo fazer se o computador não arrancar?

- Certifique-se de que o computador está correctamente ligado a uma fonte de alimentação e que está ligado. Certifique-se de que o indicador de alimentação está aceso.
- Certifique-se de que a bateria está correctamente instalada e carregada.
- Certifique-se de que a unidade de disquetes (se aplicável) está vazia.
- Se o computador estiver ligado a uma régua de tomadas ou uma fonte de alimentação ininterrupta (UPS), certifique-se de que a régua de tomadas ou a UPS está ligada a uma fonte de alimentação e está ligada.
- Se estiver a utilizar um monitor externo, certifique-se de que está ligado a uma fonte de alimentação e está ligado. Certifique-se de que os controlos de brilho e contraste estão ajustados correctamente. Consulte o manual fornecido com o monitor para obter mais informações.
- Desligue o transformador e remova a bateria. Aguarde três a cinco minutos. Reinstale a bateria, ligue novamente o transformador e, em seguida, prima o botão de alimentação para ligar o computador.
- A condensação poderá causar problemas no computador. Se ocorrer condensação, não utilize o computador durante pelo menos uma hora.
- Remova quaisquer módulos de memória adicionais que tenha instalado desde que adquiriu o computador.
- Verifique se está a utilizar o transformador fornecido pela Sony. Para sua segurança, utilize apenas baterias recarregáveis e transformadores Sony genuínos, que são fornecidos pela Sony para o seu computador VAIO.

O que devo fazer se for apresentado um erro do BIOS quando ligo o computador?

Se a mensagem “Press <F1> to resume, <F2> to setup” for apresentada na parte inferior do ecrã, siga estes passos:

- 1 Prima a tecla **F2**.
O ecrã de configuração do BIOS é apresentado. Caso não apareça, reinicie o computador e prima a tecla **F2** várias vezes quando aparecer o logótipo VAIO.
- 2 Defina a data (mês/dia/ano). Prima a tecla **Enter**.
- 3 Prima a tecla **↓** para seleccionar **System Time** e, em seguida, defina a hora (horas: minutos: segundos).
Prima a tecla **Enter**.
- 4 Prima a tecla **→** para seleccionar o separador **Exit** e, em seguida, prima a tecla **F9**.
No pedido de confirmação, prima a tecla **Enter**.
- 5 Selecciona **Exit Setup** e prima a tecla **Enter**.
No pedido de confirmação, prima a tecla **Enter**.
O computador é reiniciado.


Se isto ocorrer frequentemente, contacte o VAIO-Link.

O que devo fazer se o indicador de alimentação (Verde) acender mas se o ecrã permanecer em branco?

Siga estes passos:

- 1 Prima sem soltar o botão de alimentação durante mais de quatro segundos para verificar se o indicador de alimentação se apaga. Em seguida, ligue novamente o computador.
- 2 Se o ecrã do computador continuar em branco, desligue o transformador, remova a bateria e deixe o computador assim durante cerca de um minuto. Em seguida, reinstale a bateria, ligue o transformador e ligue novamente o computador.

O que devo fazer se o computador ou o software parar de responder?

- ❑ Se o computador parar de responder enquanto uma aplicação de software estiver em execução, prima as teclas **Alt+F4** para fechar a janela da aplicação.
 - ❑ Se as teclas **Alt+F4** não funcionarem, clique em **Iniciar**, na seta junto do botão **Bloquear** e, em seguida, em **Encerrar** para desligar o computador.
 - ❑ Se o computador não se desligar, prima as teclas **Ctrl+Alt+Delete**, na seta  junto do botão **Encerrar** e, em seguida, em **Encerrar**.
Se a janela **Segurança do Windows** aparecer, clique em **Encerrar**.
- !**
Desligar o computador com as teclas **Ctrl+Alt+Delete**, ou através do botão de alimentação, pode originar a perda dos dados não guardados.
- ❑ Se o computador continuar a não se desligar, prima sem soltar o botão de alimentação até que o computador se desligue.
 - ❑ Remova o transformador e a bateria.
 - ❑ Tente reinstalar o software.
 - ❑ Contacte o fabricante do software ou o fornecedor de suporte técnico designado.

Porque é que o computador não entra no modo de Suspensão ou de Hibernação?

O computador pode tornar-se instável se o modo de funcionamento for alterado antes do computador entrar totalmente no modo de Suspensão ou de Hibernação.

Para restaurar a estabilidade de funcionamento normal do computador

- 1 Feche todos os programas abertos.
- 2 Clique em **Iniciar**, na seta junto do botão **Bloquear** e, em seguida, em **Reiniciar**.
- 3 Se o computador não for reiniciado, prima as teclas **Ctrl+Alt+Delete**, e clique na seta junto do botão **Encerrar e Reiniciar**.
- 4 Se este procedimento não funcionar, prima sem soltar o botão de alimentação até que o computador se desligue.

! A acção de desligar o computador com o botão de alimentação pode causar a perda dos dados não guardados.

O que devo fazer se o indicador de bateria estiver a piscar e o meu computador não arrancar?

- Este sintoma pode dever-se ao facto da bateria não estar correctamente instalada. Para resolver este sintoma, desligue o computador e remova a bateria. Em seguida, instale a bateria no computador novamente. Para obter detalhes, consulte **Instalar a bateria (página 22)**.
- Se o sintoma persistir depois de ter efectuado o procedimento acima descrito, a bateria não é compatível. Remova a bateria e contacte o VAIO-Link.

O que devo fazer se for apresentada uma janela com uma mensagem de aviso de incompatibilidade ou instalação incorrecta da bateria e o computador entrar no modo de Hibernação?

- Este sintoma pode dever-se ao facto da bateria não estar correctamente instalada. Para resolver este sintoma, desligue o computador e remova a bateria. Em seguida, instale a bateria no computador novamente. Para obter detalhes, consulte **Instalar a bateria (página 22)**.
- Se o sintoma persistir depois de ter efectuado o procedimento acima descrito, a bateria não é compatível. Remova a bateria e contacte o VAIO-Link.

Porque é que a janela Propriedades do sistema indica uma velocidade da CPU inferior ao máximo?

Isto é normal. Visto que a CPU do computador utiliza um tipo de tecnologia de controlo de velocidade da CPU para poupança de energia, as Propriedades do sistema podem apresentar a velocidade actual da CPU em vez da velocidade máxima.

O que devo fazer se o Windows não arrancar e for apresentada uma mensagem quando ligo o computador?

Se introduzir uma palavra-passe de ligação errada três vezes consecutivas, a mensagem **Enter Onetime Password** é apresentada. Se introduzir novamente uma palavra-passe de ligação errada três vezes consecutivas, a mensagem **System Disabled** é apresentada e o Windows não arranca. Prima sem soltar o botão de alimentação durante mais de quatro segundos para verificar se o indicador de alimentação se apaga. Aguarde 10 ou 15 segundos e, em seguida, reinicie o computador e introduza a palavra-passe correcta. Quando introduzir a palavra-passe, verifique se os indicadores Num lock e Caps lock estão apagados. Se estiverem acesos, prima a tecla **Num Lk** ou a tecla **Caps Lock** para desactivar o indicador antes de introduzir a palavra-passe.

O que devo fazer se o meu software de jogos não funcionar ou parar constantemente?

- Visite o Web site do jogo para verificar se existem correcções ou actualizações para transferir.
- Certifique-se de que instalou o controlador de vídeo mais recente.
- Em alguns modelos VAIO, a memória gráfica é partilhada com o sistema. Neste caso, não garantimos o desempenho gráfico ideal.

O que devo fazer se não me lembrar da palavra-passe do BIOS?

Se se tiver esquecido da palavra-passe do BIOS, contacte o VAIO-Link para a repor. Será cobrada uma taxa de reposição.

Porque é que o computador demora algum tempo a arrancar?

Se a Personal Firewall do Norton Internet Security estiver activa, a apresentação do ambiente de trabalho poderá demorar algum tempo devido às verificações de segurança da rede.

Porque é que o ecrã não se desliga após decorrido o período de tempo seleccionado?

A **Protecção de ecrã original do VAIO** desactiva a definição do temporizador de desligação do ecrã do computador seleccionável nas opções de energia do Windows.

Selecione a protecção de ecrã diferente da **Protecção de ecrã original do VAIO**.

O que devo fazer se não conseguir iniciar o computador a partir da unidade de disquetes USB ligada ao computador?

Para iniciar o computador a partir da unidade de disquetes USB, tem de alterar o dispositivo de arranque.

Ligue o computador e prima a tecla **F11** quando o logótipo VAIO aparecer.

Como posso alterar o volume do som de arranque?

Para alterar o volume do som de arranque

- 1 Ligue o computador.
- 2 Prima a tecla **F2** quando o logótipo VAIO aparecer.
O ecrã de configuração do BIOS é apresentado. Caso não apareça, reinicie o computador e prima a tecla **F2** várias vezes quando aparecer o logótipo VAIO.
- 3 Prima a tecla **←** ou **→** para seleccionar **Advanced**.
- 4 Prima a tecla **↑** ou **↓** para seleccionar **Speaker Volume**, e prima a tecla **Enter**.
- 5 Prima a tecla **↑** ou **↓** para seleccionar o volume do altifalante ao iniciar. e prima a tecla **Enter**.
- 6 Prima a tecla **←** ou **→** para seleccionar **Exit**, seleccione **Exit Setup** e, em seguida, prima a tecla **Enter**.
- 7 No pedido de confirmação, prima a tecla **Enter**.
O computador é reiniciado e deverá ouvir o som de arranque com o nível de volume especificado.

Também pode mostrar/ocultar a animação do logótipo VAIO durante o arranque. No ecrã apresentado após o passo 3 acima, seleccione **VAIO Animation Logo** ou **Show VAIO Animation Logo** e prima a tecla **Enter** para continuar com a definição. Ocultar a animação do logótipo VAIO também desactiva o som de arranque.

Segurança do sistema

Como posso proteger o meu computador contra ameaças de segurança, tais como vírus?

O sistema operativo Microsoft Windows está pré-instalado no computador. A melhor maneira de proteger o computador contra ameaças de segurança, tais como vírus, é transferir e instalar regularmente as mais recentes actualizações para o Windows.

Podem obter actualizações importantes para o Windows efectuando o seguinte procedimento:

! O computador tem de estar ligado à Internet para que possa receber actualizações.

- 1 Estabeleça ligação à Internet.
- 2 Clique duas vezes no ícone **Windows Security Alerts** (Alertas de segurança do Windows) na barra de tarefas.
- 3 Siga as instruções apresentadas no ecrã para configurar as actualizações automáticas ou agendadas.

Como mantenho o software antivírus actualizado?

Podem manter o software **Norton Internet Security** actualizado com as actualizações mais recentes da Symantec Corporation.

Para transferir e instalar a actualização de segurança mais recente

- 1 Clique em **Iniciar, Todos os programas, Norton Internet Security e Norton Internet Security**.
- 2 Clique no item para actualizar o software no painel esquerdo.
- 3 Siga as instruções apresentadas no ecrã para seleccionar e transferir actualizações.

Bateria

Como posso localizar o estado de carga da bateria?

Consulte **Carregar a bateria** ([página 24](#)).

Quando é que o computador está a utilizar energia eléctrica?

Quando o computador está directamente ligado ao transformador utiliza energia eléctrica, mesmo que tenha uma bateria instalada.

Quando devo recarregar a bateria?

- Quando o nível da bateria estiver abaixo dos 10 por cento.
- Quando os indicadores de bateria e alimentação estiverem a piscar.
- Quando não tiver utilizado a bateria durante um longo período de tempo.

Quando devo substituir a bateria?

Se a energia da bateria continuar baixa depois desta ter sido carregada, a bateria pode ter alcançado o final da sua vida útil e deve ser substituída.

Devo ficar preocupado se a bateria instalada estiver quente?

Não, é normal que a bateria esteja quente quando está a alimentar o computador.

O computador pode entrar no modo de Hibernação enquanto é alimentado pela bateria?

O computador pode entrar no modo de Hibernação enquanto é alimentado pela bateria, mas alguns programas de software e dispositivos periféricos podem impedi-lo de o fazer. Se estiver a utilizar um programa que impeça o sistema de entrar no modo de Hibernação, guarde os dados frequentemente para evitar perder dados. Consulte **Utilizar o modo de Hibernação (página 84)** para obter informações sobre como pode activar manualmente o modo de Hibernação.

Internet

O que devo fazer se o modem não funcionar?

- Certifique-se de que o cabo telefónico está correctamente ligado à porta de modem do computador e à tomada.
- Certifique-se de que o cabo telefónico está a funcionar. Ligue o cabo a um telefone normal e escute o sinal de linha.
- Certifique-se de que o número de telefone que o programa está a marcar está correcto.
- Certifique-se de que o software que está a utilizar é compatível com o modem do computador. (Todos os programas Sony pré-instalados são compatíveis.)
- Certifique-se de que o modem é o único dispositivo ligado à linha telefónica.
- Siga estes passos para verificar as definições:
 - 1 Clique em **Iniciar** e, em seguida, em **Painel de controlo**.
 - 2 Clique em **Hardware and Sound** (Hardware e som).
 - 3 Clique em **Opções de telefone e modem**.
 - 4 No separador **Modems**, verifique se o seu modem está listado.
 - 5 No separador **Regras de marcação**, verifique se as informações de localização estão correctas.

Porque é que a velocidade de ligação do meu modem está lenta?

O computador está equipado com um modem compatível com V.92/V.90. Existem vários factores que podem influenciar a velocidade de ligação, incluindo o ruído da linha telefónica ou a compatibilidade com equipamento telefónico tal como máquinas de fax ou outros modems. Se pensa que o modem não está a estabelecer ligação correctamente a outros modems para PC, máquinas de fax ou ao seu Fornecedor de Serviços Internet (ISP), efectue qualquer um dos seguintes procedimentos:

- Peça à empresa de telecomunicações para verificar se a sua linha telefónica não tem ruído.
- Se o problema estiver relacionado com o fax, certifique-se de que não existem problemas com a máquina de fax para a qual está a ligar e que esta é compatível com modems de fax.
- Se estiver a ter problemas em estabelecer ligação ao seu ISP, verifique se este não está com problemas técnicos.
- Se tiver uma segunda linha telefónica, tente ligar o modem a essa linha.

Rede

O que devo fazer se o computador não conseguir aceder a um ponto de acesso de uma rede local sem fios?

- A disponibilidade da ligação é afectada pela distância e por obstruções. Poderá ter de afastar o computador de obstruções ou de o aproximar de qualquer ponto de acesso que esteja a utilizar.
- Certifique-se de que o interruptor **WIRELESS** ou **WIRELESS LAN** está ligado e que o indicador Wireless LAN do computador está aceso.
- Certifique-se de que o ponto de acesso está ligado.
- Siga estes passos para verificar as definições:
 - 1 Clique em **Iniciar** e, em seguida, em **Painel de controlo**.
 - 2 Clique em **View network status and tasks** (Ver estado da rede e tarefas) em **Network and Internet** (Rede e Internet).
 - 3 Clique em **Connect to a network** (Ligar a uma rede) para confirmar que o ponto de acesso está seleccionado.
- Certifique-se de que a chave de encriptação está correcta.

O que devo fazer se não conseguir aceder à Internet?

- Verifique as definições do ponto de acesso. Consulte o manual fornecido com o ponto de acesso para obter mais informações.
- Certifique-se de que o computador e o ponto de acesso estão interligados.
- Afaste o computador de obstruções ou aproxime-o de qualquer ponto de acesso que esteja a utilizar.
- Certifique-se de que o computador está correctamente configurado para aceder à Internet.

Porque é que a velocidade de transferência de dados é lenta?

- A velocidade de transferência de dados da LAN sem fios é afectada pela distância e pelas obstruções entre dispositivos e pontos de acesso. Outros factores incluem a configuração dos dispositivos, as condições de rádio e a compatibilidade do software. Para maximizar a velocidade de transferência de dados, afaste o computador de obstruções ou aproxime-o de qualquer ponto de acesso que esteja a utilizar.
- Se estiver a utilizar um ponto de acesso de LAN sem fios, o dispositivo poderá estar temporariamente sobrecarregado, dependendo do número de dispositivos que estejam a comunicar através do ponto de acesso.
- Se o seu ponto de acesso interferir com outros pontos de acesso, altere o respectivo canal. Consulte o manual fornecido com o ponto de acesso para obter mais informações.

Como posso evitar interrupções na transferência de dados?

- Quando o computador está ligado a um ponto de acesso, podem ocorrer interrupções na transferência de dados durante a utilização de ficheiros de grandes dimensões ou se o computador estiver nas proximidades de micro-ondas e telefones sem fios.
- Aproxime o computador do ponto de acesso.
- Certifique-se de que a ligação ao ponto de acesso está intacta.
- Altere o canal do ponto de acesso. Consulte o manual fornecido com o ponto de acesso para obter mais informações.

O que são canais?

- ❑ A comunicação numa LAN sem fios é efectuada em bandas de frequência divididas, conhecidas como canais. Os canais predefinidos de pontos de acesso de LAN sem fios de outros fabricantes podem ser diferentes dos canais dos dispositivos Sony.
- ❑ Se estiver a utilizar um ponto de acesso de LAN sem fios, consulte as informações sobre conectividade existentes no manual fornecido com o ponto de acesso.

Porque é que a ligação à rede é interrompida quando altero a chave de encriptação?

Dois computadores com funcionalidade de LAN sem fios podem perder uma ligação de rede ponto-a-ponto se a chave de encriptação for alterada. Pode repor o perfil original da chave de encriptação ou reintroduzir a chave em ambos os computadores, para que esta corresponda.

Discos ópticos

Porque é que o computador pára quando tento ler um disco?

O disco que o computador está a tentar ler pode estar sujo ou danificado. Siga estes passos:

- 1 Prima as teclas **Ctrl+Alt+Delete**, na seta junto do botão **Encerrar** e, em seguida, em **Reiniciar** para reiniciar o computador.
- 2 Remova o disco da unidade de disco óptico.
- 3 Verifique se o disco está sujo ou danificado. Se necessitar de limpar o disco, consulte **Como manusear discos (página 102)** para obter instruções.

O que devo fazer se o tabuleiro da unidade não abrir?

- Certifique-se de que o computador está ligado.
- Prima o botão de ejeção da unidade.
- Se o botão de ejeção da unidade não funcionar, clique em **Iniciar** e, em seguida, em **Computador**. Clique com o botão direito do rato no ícone da unidade de disco óptico e seleccione **Ejectar** no menu de atalho.
- Se nenhuma das opções acima indicadas funcionar, introduza um objecto fino e recto (tal como um clip de papel) no orifício de ejeção manual, localizado na unidade de disco óptico.
- Tente reiniciar o computador.

O que devo fazer se não conseguir reproduzir correctamente um disco no meu computador?

- ❑ Certifique-se de que o disco foi inserido na unidade de disco óptico com a etiqueta para cima.
- ❑ Certifique-se de que os programas necessários estão instalados, de acordo com as instruções do fabricante.
- ❑ Se um disco estiver sujo ou danificado, o computador irá parar de responder. Siga estes passos:
 - 1 Prima as teclas **Ctrl+Alt+Delete**, na seta junto do botão **Encerrar** e, em seguida, em **Reiniciar** para reiniciar o computador.
 - 2 Remova o disco da unidade de disco óptico.
 - 3 Verifique se o disco está sujo ou danificado. Se necessitar de limpar o disco, consulte **Como manusear discos (página 102)** para obter instruções.
- ❑ Se estiver a reproduzir um disco e não conseguir escutar som, efectue qualquer um dos seguintes procedimentos:
 - ❑ Clique com o botão direito do rato no ícone de volume na barra de tarefas, e clique em **Open Volume Mixer** (Abrir misturador de volume) para verificar as definições.
 - ❑ Verifique a definição de volume no misturador de áudio.
 - ❑ Se estiver a utilizar altifalantes externos, verifique as definições de volume dos altifalantes e as ligações entre estes e o computador.
 - ❑ Certifique-se de que o software correcto do controlador está instalado. Siga estes passos:
 - 1 Clique em **Iniciar** e, em seguida, em **Painel de controlo**.
 - 2 Clique em **System and Maintenance** (Sistema e manutenção).
 - 3 Clique em **Sistema**.
 - 4 Clique em **Gestor de dispositivos** no painel esquerdo.
É apresentada a janela **Gestor de dispositivos** com uma lista dos dispositivos de hardware do computador. Se o dispositivo listado tiver um “X” ou um ponto de exclamação, poderá ter de activar o dispositivo ou reinstalar os controladores.

- 5 Clique duas vezes no dispositivo da unidade de disco óptico para abrir uma lista das unidades de disco óptico do computador.
 - 6 Clique duas vezes na unidade pretendida.
Pode confirmar o software do controlador seleccionando o separador **Controlador** e clicando em **Detalhes do controlador**.
 - 7 Clique em **OK** para fechar a janela.
- Certifique-se de que o disco não tem qualquer etiqueta adesiva colada. As etiquetas deste tipo podem-se descolar enquanto o disco está na unidade óptica e pode danificá-la.
 - Se aparecer um aviso de código de região, o disco poderá ser incompatível com a unidade de disco óptico. Verifique a embalagem do DVD para se certificar de que o código de região é compatível com a unidade de disco óptico.
 - Se o computador tiver condensação, não o utilize durante pelo menos uma hora. A condensação pode causar problemas no computador.
 - Certifique-se de que o computador está a ser alimentado pelo transformador e tente reproduzir novamente o disco.

O que devo fazer se não conseguir gravar dados num CD?

- Não inicie qualquer aplicação de software e não permita que qualquer aplicação seja automaticamente iniciada, nem mesmo uma protecção de ecrã.
- Pare de utilizar o teclado.
- Se estiver a utilizar um disco de CD-R/RW com uma etiqueta adesiva afixada, substitua-o sem qualquer etiqueta. A utilização de um disco com uma etiqueta adesiva afixada pode causar erros de gravação ou outros danos.

O que devo fazer se não conseguir gravar dados num DVD?

- Certifique-se de que está a utilizar um DVD gravável adequado.
- Verifique quais são os formatos de DVD gravável compatíveis com a unidade de disco óptico. Repare que é possível que algumas marcas de DVDs graváveis não funcionem.

Monitor

Porque é que o monitor se apagou?

- ❑ O monitor do computador pode apagar-se se a alimentação do computador for interrompida ou se este entrar num modo de economia de energia (Suspensão ou Hibernação). Se o computador estiver no modo de Suspensão LCD (Vídeo), prima qualquer tecla para regressar ao modo Normal. Consulte **Utilizar os modos de economia de energia (página 81)** para obter mais informações.
- ❑ Certifique-se de que o computador está correctamente ligado a uma fonte de alimentação e que está ligado. Certifique-se de que o indicador de alimentação está aceso.
- ❑ Se o computador estiver a ser alimentado pela bateria, certifique-se de que esta está correctamente instalada e carregada. Consulte **Utilizar a bateria (página 22)** para obter mais informações.
- ❑ Se o modo de visualização estiver definido para um monitor externo, prima as teclas **Fn+F7**. Consulte **Combinações e funções com a tecla Fn (página 29)** para mais informações.

Porque é que o monitor não apresenta um vídeo?

- ❑ Se o monitor externo tiver sido definido como destino de saída e estiver desligado, não será possível visualizar um vídeo no ecrã do computador. Pare a reprodução de vídeo, altere a saída de imagem para o ecrã do computador e, em seguida, reinicie a reprodução de vídeo. Consulte **Seleccionar modos de visualização (página 65)**. Alternativamente, pode premir as teclas **Fn+F7** para alterar a saída de vídeo. Consulte **Combinações e funções com a tecla Fn (página 29)** para mais informações.
- ❑ A memória de vídeo do computador pode ser insuficiente para a visualização de vídeos de alta resolução. Neste caso, reduza a resolução do ecrã LCD.

Para alterar a resolução do ecrã, siga estes passos:

- 1 Clique com o botão direito do rato no ambiente de trabalho e seleccione **Personalizar** no menu de atalho.
- 2 Clique em **Definições de visualização**.
A janela **Definições de visualização**.
- 3 Mova o deslizador em **Resolução** para a esquerda para reduzir, ou para a direita para aumentar, a resolução do ecrã.

!

Pode confirmar o valor da memória de gráficos disponível e da memória de vídeo. Clique com o botão direito do rato na área de trabalho, seleccione **Personalizar** no menu de atalho, clique em **Definições de visualização**, **Definições avançadas** e no separador **Adaptor** (Adaptador). O valor pode ser apresentado diferentemente da memória actual do computador.

O que devo fazer se a imagem do monitor estiver demasiado escura?

Prima as teclas **Fn+F6** para aumentar o brilho do ecrã do computador.

O que devo fazer se o brilho do ecrã LCD for alterado?

A definição de brilho do LCD, ajustada com as teclas **Fn+F5/F6**, é temporária e pode ser restaurada no valor original quando o computador regressa ao modo Normal a partir do modo de Suspensão ou do modo de Hibernação. Para guardar esta preferência de brilho, siga estes passos:

- 1 Clique com o botão direito do rato no ícone do estado da alimentação, e seleccione **Power Options** (Opções de alimentação).
- 2 Clique em **Change plan settings** (Alterar definições de plano) no plano de alimentação actual.
- 3 Clique em **Change advanced power settings** (Alterar definições avançadas de alimentação). A janela **Power Options** (Opções de alimentação) é apresentada.
- 4 Seleccione o separador **Definições avançadas**.
- 5 Clique duas vezes em **Monitor**.
- 6 Ajuste a definição de brilho do LCD no item do ajuste do brilho.

O que devo fazer se o monitor estiver em branco?

Se não conseguir alterar a saída de visualização com as teclas **Fn+F7**, necessita de alterar as definições do monitor externo com o **VAIO Control Center**. Para alterar as definições, inicie o **VAIO Control Center**, seleccione o item de controlo relativo ao monitor externo e, em seguida, clique para seleccionar a caixa de verificação para alterar as opções de detecção do monitor externo. Em seguida, tente as teclas **Fn+F7** para alterar a saída de visualização.

Como executo o Windows Aero?

Esta entrada de perguntas e respostas aplica-se apenas a alguns modelos.

Para executar o Windows Aero, siga estes passos:

- 1 Clique em **Iniciar** e, em seguida, em **Painel de controlo**.
- 2 Clique em **Customize colors** (Personalizar cores) em **Appearance and Personalization** (Aparência e personalização).
- 3 Clique em **Open classic appearance properties for more color options** (Abrir propriedades da aparência clássica para mais opções de cores).
A janela **Appearance Settings** (Definições de aparência) é apresentada.
- 4 Seleccione **Windows Aero** a partir das opções **Esquema de cores** no separador **Appearance** (Aparência).
- 5 Clique em **OK**.

Para obter informações sobre as funcionalidades do Windows Aero, como Windows Flip 3D, consulte **Windows Help and Support** (Ajuda e Suporte do Windows).

Impressão

O que devo fazer se não conseguir imprimir um documento?

- Certifique-se de que a impressora está ligada e que o cabo da impressora está correctamente ligado às portas da impressora e do computador.
- Certifique-se de que a impressora é compatível com o sistema operativo Windows instalado no computador.
- Poderá ter de instalar software de controlador de impressora antes de a utilizar. Consulte o manual fornecido com a impressora para obter mais informações.
- Se a impressora não estiver a funcionar após o computador retomar a partir de um modo de poupança de energia (Suspensão ou Hibernação), reinicie o computador.
- Se a impressora tiver funções de comunicação bidireccional, a desactivação das funções no computador poderá permitir a impressão. Siga estes passos:
 - 1 Clique em **Iniciar** e, em seguida, em **Painel de controlo**.
 - 2 Clique em **Impressora** em **Hardware and Sound** (Hardware e som).
 - 3 Clique com o botão direito do rato no ícone da impressora e seleccione **Propriedades**.
 - 4 Clique no separador **Portas**.
 - 5 Clique para desmarcar a caixa de verificação **Activar suporte bidireccional**.
 - 6 Clique em **OK**.

Esta alteração nas definições irá desactivar funções de comunicação bidireccional da impressora, tais como a transferência de dados, a monitorização de estado e o painel remoto.

Microfone

O que devo fazer se o microfone não funcionar?

Se estiver a utilizar um microfone externo, certifique-se de que este está ligado e correctamente ligado à tomada de microfone existente no computador.

Rato

O que devo fazer se o computador não reconhecer o rato?

- Certifique-se de que o rato está correctamente ligado à porta.
- Reinicie o computador com o rato ligado.

O que devo fazer se o ponteiro não se mexer quando utilizo o rato?

- Certifique-se de que não existe outro rato ligado.
- Se o cursor não se mover enquanto uma aplicação de software está em execução, prima as teclas **Alt+F4** para fechar a janela da aplicação.
- Se as teclas **Alt+F4** não funcionarem, clique em **Iniciar**, na seta junto do botão **Bloquear** e, em seguida, em **Reiniciar** para reiniciar o computador.
- Se o computador não for reiniciado, prima as teclas **Ctrl+Alt+Delete**, e clique na seta junto do botão **Encerrar** e **Reiniciar**.
Se a janela **Segurança do Windows** aparecer, clique em **Reiniciar**.
- Se este procedimento não funcionar, prima sem soltar o botão de alimentação até que o computador se desligue.

!
A acção de desligar o computador com o botão de alimentação pode causar a perda dos dados não guardados.

Altifalantes

O que devo fazer se os altifalantes externos não funcionarem?

- Certifique-se de que os altifalantes estão correctamente ligados e que o volume está suficientemente alto para que seja possível ouvir som.
- Certifique-se de que os altifalantes foram concebidos para utilização com um computador.
- Se os altifalantes tiverem um botão de silêncio, desactive esse botão.
- Se tiver ligado um cabo de áudio à tomada de auscultadores, desligue esse cabo e utilize o cabo fornecido com os altifalantes.
- Se o computador estiver a ser alimentado pela bateria, certifique-se de que esta está correctamente instalada e carregada.
- Se os altifalantes necessitarem de alimentação externa, certifique-se de que estão ligados a uma fonte de alimentação. Consulte o manual fornecido com os altifalantes para obter mais informações.

O que devo fazer se não ouvir som a partir dos altifalantes incorporados?

- Se o computador estiver a ser alimentado pela bateria, certifique-se de que esta está correctamente instalada e carregada.
- Se estiver a utilizar um programa com controlo de volume próprio, certifique-se de que este está correctamente definido. Consulte o ficheiro de ajuda do programa para obter mais informações.
- Certifique-se de que o volume dos altifalantes está suficientemente alto e que a opção de áudio está activada.
- Verifique os controlos de volume do Windows, clicando no ícone de volume na barra de tarefas.

Consola sensível ao tacto

O que devo fazer se a consola sensível ao tacto não funcionar?

- ❑ É possível que tenha desactivado a consola sensível ao tacto sem ligar um rato ao computador. Consulte **Utilizar a consola sensível ao tacto (página 31)**.
- ❑ Certifique-se de que não haja qualquer rato ligado ao computador.
- ❑ Se o cursor não se mover enquanto uma aplicação de software está em execução, prima as teclas **Alt+F4** para fechar a janela da aplicação.
- ❑ Se as teclas **Alt+F4** não funcionarem, clique em **Iniciar**, na seta junto do botão **Bloquear** e, em seguida, em **Reiniciar** para reiniciar o computador.
- ❑ Se o computador não for reiniciado, prima as teclas **Ctrl+Alt+Delete**, e clique na seta junto do botão **Encerrar e Reiniciar**.
Se a janela **Segurança do Windows** aparecer, clique em **Reiniciar**.
- ❑ Se este procedimento não funcionar, prima sem soltar o botão de alimentação até que o computador se desligue.

! A acção de desligar o computador com o botão de alimentação pode causar a perda dos dados não guardados.

Teclado

O que devo fazer se a configuração do teclado estiver incorrecta?

O esquema de idioma do teclado do computador está especificado na etiqueta existente na embalagem. Se seleccionar um teclado regional diferente durante a configuração do Windows, a configuração das teclas não será correspondente.

Para alterar a configuração do teclado, siga estes passos:

- 1 Clique em **Iniciar** e, em seguida, em **Painel de controlo**.
- 2 Clique em **Clock, Language, and Region** (Relógio, Idioma e Região) e, em seguida, clique em **Opções regionais e de idioma**.
- 3 Altere as definições conforme pretendido.

O que devo fazer se não conseguir introduzir determinados caracteres com o teclado?

Se não conseguir introduzir **U, I, O, P, J, K, L, M**, etc., é possível que a tecla **Num Lk** esteja activada. Verifique se o indicador Num lock está apagado. Se o indicador Num lock estiver aceso, prima a tecla **Num Lk** para o apagar antes de introduzir estes caracteres.

Disquetes

Porque é que o ícone Remover o hardware com segurança não é apresentado na barra de tarefas quando a unidade está ligada?

O computador não reconhece a unidade de disquetes. Em primeiro lugar, certifique-se de que o cabo USB está correctamente ligado à porta USB. Se tiver de ligar novamente o cabo, aguarde alguns momentos para que o computador reconheça a unidade. Se o ícone continuar a não ser apresentado, siga estes passos:

- 1 Feche todos os programas que estejam a aceder à unidade de disquetes.
- 2 Aguarde até que o LED da unidade de disquetes se apague.
- 3 Carregue no botão de ejeção para remover a disquete e desligue a unidade de disquetes USB do computador.
- 4 Ligue novamente a unidade de disquetes introduzindo o conector USB (com o ícone USB virado para cima) na porta USB.
- 5 Reinicie o computador clicando em **Iniciar**, na seta junto do botão **Bloquear** e, em seguida, em **Reiniciar**.

O que devo fazer se não conseguir gravar dados numa disquete?

- Certifique-se de que a disquete está correctamente introduzida na unidade.
- Se a disquete estiver correctamente introduzida e mesmo assim não conseguir gravar dados, é possível que a disquete esteja cheia ou protegida contra escrita. Pode utilizar uma disquete que não esteja protegida contra escrita ou desactivar a protecção contra escrita.

Áudio/Vídeo

O que devo fazer se não conseguir utilizar a minha câmara de vídeo digital?

Se for apresentada uma mensagem indicativa de que o equipamento de vídeo digital parece estar desligado, é possível que o cabo i.LINK não esteja correctamente ligado às portas do computador ou da câmara. Desligue os conectores e ligue-os novamente. Consulte **Ligar um dispositivo i.LINK (página 73)** para obter mais informações.



i.LINK é uma marca registada da Sony utilizada apenas para designar que um produto contém uma ligação IEEE 1394. O procedimento para estabelecer uma ligação i.LINK pode variar, dependendo da aplicação de software, do sistema operativo e do dispositivo i.LINK compatível. Nem todos os produtos equipados com uma ligação i.LINK comunicam entre si. Consulte o manual fornecido com o dispositivo compatível com i.LINK para obter mais informações sobre as condições de funcionamento e a ligação correcta. Antes de ligar periféricos de PC compatíveis com i.LINK ao sistema, tais como uma unidade de CD-RW ou de disco rígido, confirme a compatibilidade com o sistema operativo e as condições de funcionamento requeridas.

Como desligo o som de início do Windows?

Para desligar o som de início do Windows, siga estes passos:

- 1 Clique em **Iniciar** e, em seguida, em **Painel de controlo**.
- 2 Clique em **Hardware and Sound** (Hardware e som).
- 3 Clique em **Manage audio devices** (Gerir dispositivos de áudio) em **Sound** (Som).
- 4 No separador **Sons**, clique para cancelar a caixa de verificação **Play Windows Startup sound** (Reproduzir som ao iniciar Windows).
- 5 Clique em **OK**.

Suportes Memory Stick

O que devo fazer se não conseguir utilizar o suporte Memory Stick, que foi formatado num computador VAIO, noutros dispositivos?

É possível que tenha de reformatar o suporte Memory Stick.

A formatação de um suporte Memory Stick apaga todos os dados, incluindo músicas anteriormente guardadas neste. Antes de reformatar um suporte Memory Stick, efectue uma cópia de segurança dos dados importantes e confirme se o suporte não contém ficheiros que pretenda manter.

- 1 Copie os dados do suporte Memory Stick para o disco rígido do computador, para guardar dados ou imagens.
- 2 Formate o suporte Memory Stick seguindo os passos descritos em **Para formatar um suporte Memory Stick (página 47)**.

Porque é que não consigo guardar ficheiros de música num suporte Memory Stick?

As músicas protegidas por direitos de autor só podem ser copiadas para um suporte Memory Stick com o logótipo MagicGate.

! A utilização de música gravada requer permissão dos detentores dos direitos de autor.

A Sony não é responsável por ficheiros de música que não possam ser gravados a partir de um CD ou transferidos a partir de outras origens.

Posso copiar imagens de uma câmara de vídeo digital através de suportes Memory Stick?

Sim e pode visualizar clips de vídeo que tenha gravado em câmaras de vídeo digital compatíveis com suportes Memory Stick.

Porque é que não consigo gravar dados no suporte Memory Stick?

Alguns suportes Memory Stick estão equipados com um dispositivo de prevenção de apagamento para proteger dados importantes contra o apagamento ou substituição acidental. Certifique-se de que o dispositivo de prevenção de apagamento está desligado.

Periféricos

O que devo fazer se não conseguir ligar um dispositivo USB?

- ❑ Se for aplicável, verifique se o dispositivo USB está ligado e está a utilizar a respectiva fonte de alimentação. Por exemplo, se estiver a utilizar uma câmara digital, verifique se a bateria está carregada. Se estiver a utilizar uma impressora, verifique se o cabo de alimentação está correctamente ligado à tomada eléctrica.
- ❑ Tente utilizar outra porta USB do computador. É possível que o controlador tenha sido instalado para a porta específica que utilizou da primeira vez que ligou o dispositivo.
- ❑ Consulte o manual fornecido com o dispositivo USB para obter mais informações. Poderá ter de instalar software antes de ligar o dispositivo.
- ❑ Tente ligar um dispositivo simples e de baixa alimentação, tal como um rato, para verificar se a porta está a funcionar.
- ❑ Os concentradores USB podem impedir o funcionamento de um dispositivo devido à distribuição de alimentação. Recomendamos que ligue o dispositivo directamente ao computador, sem utilizar um concentrador.

Opções de suporte

Esta secção contém informações sobre onde encontrar respostas a perguntas sobre o computador VAIO.

Informações sobre o suporte da Sony

Consulte as seguintes fontes de respostas na sequência listada abaixo.

Consulte **Documentação (página 7)** para obter mais detalhes sobre a documentação impressa e não impressa fornecida com o computador, assim como outras fontes de referência.

- Consulte os ficheiros de ajuda que acompanham o software para consultar as instruções sobre a utilização do software.
- Utilize a funcionalidade de procura no **Windows Help and Support** (Ajuda e suporte do Windows), premindo sem saltar a tecla Microsoft Windows e premindo a tecla **F1**.
- Web site VAIO-Link:** Se tiver algum problema com o computador, pode aceder ao Web site VAIO-Link para resolução de problemas. Visite <http://www.vaio-link.com>.
- e-Support:** Esta parte interactiva do nosso Web site <http://www.vaio-link.com> permite-lhe entrar em contacto com a nossa equipa de suporte dedicada na Internet. Através da utilização de uma conta personalizada, pode facilmente registar as suas perguntas técnicas.
- Linhas de ajuda VAIO-Link:** Antes de contactar o VAIO-Link por telefone, tente resolver o problema através da leitura da documentação impressa e não impressa.
- Visite os outros Web sites da Sony:
 - <http://www.club-vaio.com> se pretender saber mais sobre o VAIO e tornar-se membro da comunidade VAIO.
 - <http://www.sonystyle-europe.com> para compras on-line.
 - <http://www.sony.net> para outros produtos Sony.



Tem de configurar uma ligação à Internet para poder aceder às funções on-line aqui descritas.

e-Support

O que é o e-Support?

Já procurou nos manuais do utilizador e no nosso Web site (<http://www.vaio-link.com>), mas não encontrou uma resposta para a sua pergunta/problema? O e-Support é a solução ideal para si!

O portal e-Support é um Web site interactivo onde pode colocar qualquer questão técnica relativa ao seu computador e obter respostas da nossa equipa de suporte dedicada.

Cada questão colocada resultará num 'número de processo' para garantir uma comunicação fácil entre si e a equipa do e-Support.

Quem pode utilizar o e-Support?

Todos os clientes VAIO registados têm direito ao acesso ilimitado ao portal e-Support da Web do VAIO-Link.

Como posso aceder ao portal e-Support?

Quando registar o computador, receberá automaticamente, nalgumas horas, uma mensagem de correio electrónico com a hiperligação para o portal e-Support, o ID de Cliente e algumas explicações básicas.

Tudo o que tem de fazer é activar a sua conta clicando na hiperligação fornecida na mensagem de correio electrónico.

Já pode criar a sua primeira pergunta!

Pode aceder ao portal e-Support a partir de qualquer computador com uma ligação activa à Internet.

Encontra-se disponível no portal e-Support um ficheiro de ajuda completo para o ajudar a utilizar o nosso serviço e-Support.

Posso enviar perguntas no meu próprio idioma?

Uma vez que está a interagir com a nossa equipa de e-Support através de um portal, que o liga directamente à nossa base de dados central, o e-Support só irá aceitar e tratar as perguntas colocadas em Inglês, Francês ou Alemão.

Posso colocar as minhas perguntas a qualquer hora?

Sim, pode colocar as suas perguntas 24 horas por dia/7 dias por semana, mas não se esqueça que a nossa equipa de e-Support só pode responder às perguntas de segunda a sexta entre as 8 e as 18 horas.

Existe algum custo de utilização do e-Support?

Não, este é um serviço completamente gratuito oferecido a todos os clientes registados VAIO!

Como sei que a equipa de e-Support respondeu à minha pergunta?

Assim que o seu caso tiver sido tratado pela nossa equipa de e-Support, irá receber uma notificação de actualização da pergunta por correio electrónico.

Marcas registradas

Sony, Battery Checker, Click to DVD, DVgate Plus, SonicStage CP, SonicStage Mastering Studio, VAIO Control Center, VAIO Edit Components, VAIO Media, VAIO Power Management, My Club VAIO, VAIO Update, “Memory Stick”,

 e  MEMORY STICK PRO, MEMORY STICK DUD, “MagicGate” e **MAGICGATE**, OpenMG e **OpenMG**, VAIO e o logótipo VAIO são marcas comerciais da Sony Corporation.

Intel, Pentium e Intel SpeedStep são marcas comerciais ou marcas registradas da Intel Corporation.

Microsoft Windows Vista, Windows Media Center Edition, MS Works, Microsoft Office 2007 Trial, Microsoft Office Ready 2007 e o logótipo Windows são marcas comerciais ou marcas comerciais registradas da Microsoft Corporation nso EUA e noutros países.

i.LINK é uma marca registrada da Sony utilizada apenas para designar que um produto contém uma ligação IEEE 1394.

Adobe, Adobe Acrobat Standard, Adobe Reader, Adobe Premiere Elements, Adobe Premiere Pro e Adobe Photoshop Elements são marcas comerciais da Adobe Systems Incorporated.

Norton Internet Security 2007 é uma marca comercial ou uma marca registrada da Symantec Corporation.

Roxio Easy Media Creator é uma marca comercial da Sonic Solutions.

WinDVD for VAIO e WinDVD BD for VAIO são marcas comerciais da InterVideo, Inc.


Sun Java VM é uma marca comercial da Sun Microsystems, Inc.

Google Toolbar, Google Desktop Search, Google Earth e Google Picasa são marcas comerciais da Google.

Skype é uma marca comercial da Skype Limited.

My Club VAIO utiliza o software Macromedia Flash™ Player da Macromedia, Inc., Copyright © 1995-2003 Macromedia, Inc. Todos os direitos reservados. Macromedia e Flash são marcas comerciais da Macromedia, Inc.

A marca e os logótipos da palavra ExpressCard são propriedade da PCMCIA e a utilização destas marcas por parte da Sony Corporation é feita sob licença. Outras marcas comerciais e nomes comerciais pertencem aos respectivos proprietários.

O logótipo SD é uma marca comercial. 

MultiMediaCard™ é uma marca comercial da MultiMediaCard Association.

Todos os outros nomes de sistemas, produtos e serviços são marcas comerciais dos respectivos proprietários. No manual, as indicações ™ ou ® não são especificadas.

As especificações estão sujeitas a alterações sem aviso prévio. Todas as outras marcas comerciais pertencem aos respectivos proprietários.

Consulte o **Guia de especificações** on-line para ver qual o software disponível para o seu modelo.

