

Segurança 24, Lda

AirSpace<sup>®</sup>  
CCTV



VIDEOGRAVADOR DIGITAL EM DISCO DURO

TRANSMISOR POR TCP-IP

SERVIDOR WEB

***MANUAL DO UTILIZADOR***

## Capítulo 4 Guia Básico de Operação

### 4.1 Ligar o DVR

**Nota: Certifique-se que liga correctamente os conectores de alimentação ao DVR. Antes de ligar o DVR, ligue um monitor ao DVR nas portas VOUT ou VGA. De outro modo não poderá visualizar os menus de configuração do DVR impossibilitando a operação deste.**

Se o led “POWER” está apagado, proceda da seguinte forma:

Passo 1: Ligue correctamente a fonte de alimentação ao DVR;

Passo 2: Ligue o botão de Power que se encontra na parte posterior do DVR.

Se o led “POWER” estiver vermelho, basta premir o botão “POWER” para arrancar o DVR.

Quando o DVR inicia, o led “POWER” fica verde. No ecrã ou monitor VGA aparecerão as inicializações do DSP e do HDD. A primeira linha representa a inicialização do DSP. Se o ícone do DSP for “x”, significa que ocorreu um erro de inicialização do DSP, contacte o fornecedor se o problema persistir.

A segunda linha representa a inicialização do HDD. Se o ícone do HDD for “x”, significa que o disco correspondente não está presente ou não foi detectado.

**Nota: Se o HDD não for detectado ou se não estiver presente, o DVR emitirá um bip de alarme. Pode desabilitar o buzzer em alarme na opção Menu -> “Excepções”.**

### 4.2 Visualização

O DVR entra em modo de visualização assim que terminar o processo de arranque. No ecrã de visualização, existem várias informações como data/hora, nome da câmara e o ícone do estado da câmara.

Defina a data/hora do sistema em “Câmara” -> “Data OSD” (ver secção 5.5). Modifique o nome da câmara no menu “Câmara” (ver secção 5.5).

No ecrã, é mostrado o estado da gravação e alarmes para cada câmara. Ver na Fig.4.1. Estes dois tipos de informações surgem alternadamente.

Premir a tecla “A” para mostrar ou omitir a barra de status da câmara.

# Segurança 24, Lda

Manual Utilização

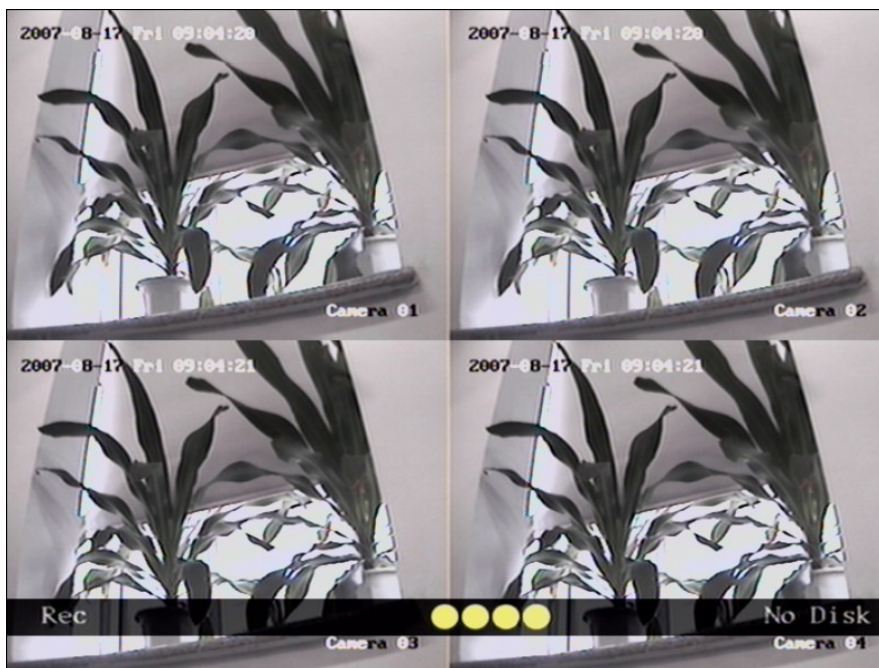


Fig 4.1 Estado Gravação

Tablea 4-1 Estado da gravação da câmara

Ícone	Cor do Ícone	Descrição Estado
①	Branco	Sem sinal de video
●	Amarelo	Entrada de Video
●	Rosa	Gravação Manual
●	Verde	Gravação Tempo Real
●	Azul	Gravação Detecção Movimento
●	Vermelho	Gravação por Alarme

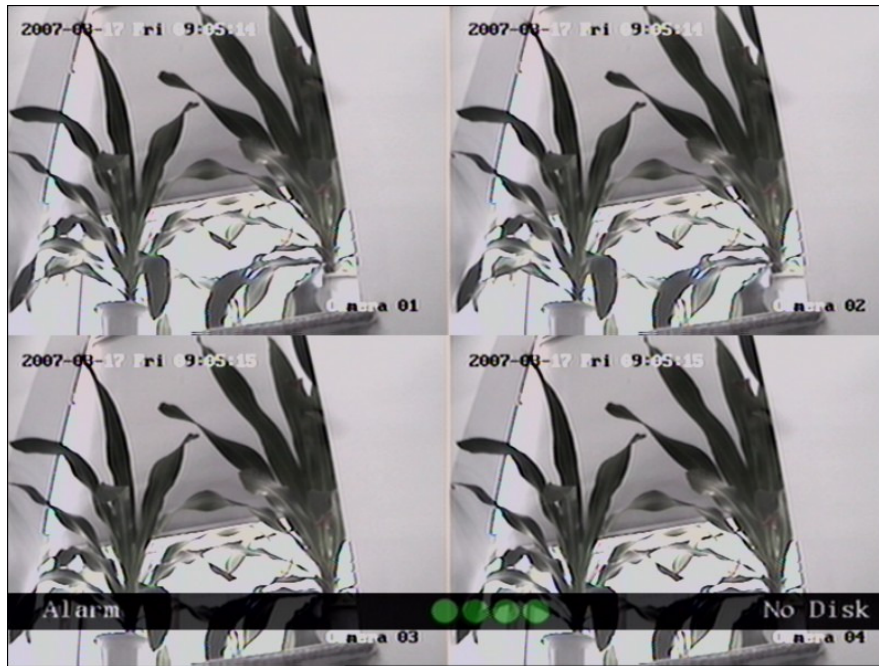


Fig 4.2 Estado Alarme

Descrição Eventos:

Ícone	Cor Ícone	Descrição
○	Branco	Perda de Sinal Video
●	Amarelo	Alarme Tamper
●	Rosa	Deteção Mov. & Alarme Externo
●	Verde	Nenhum Alarme
●	Azul	Alarme por Deteção Movimento
●	Vermelho	Alarme Externo

Pressione as teclas numéricas para visualizar a câmara respectiva. Por exemplo pressione a tecla 2 para visualizar a câmara número 2.

Premir "PREV" para mudar para visualização multi-ecrã.

## 4.3 Saída de Vídeo Spot

Certifique-se que o botão numérico está no modo “Função” (led de estado está desligado). Pressione “Shift” para alternar entre modo “Função” e “Numérico”.

Passo 1: Ligar a saída de vídeo 2 a um monitor com um cabo.

Passo 2: Pressionar a tecla “3” para entrar em modo spot.

Passo 3: Pressione “Shift” para entrar em modo numérico.

Passo 4: Pressione as teclas “1” a “4” para retirar modo vídeo spot dos canais 1 a 4.

Nota: certifique-se que existe sinal de vídeo, de outro modo, aparecerá o ecrã azul.

## 4.4 Nome de Utilizador e Palavra-Chave

**Nota: De fábrica, o nome de administrador é: “admin” e a palavra-chave “12345”. O nome do administrador não pode ser alterado, mas a palavra-chave pode ser modificada. O administrador pode criar 15 utilizadores e pode definir os seus privilégios.**

### Login

Diálogo de Login na figura seguinte:

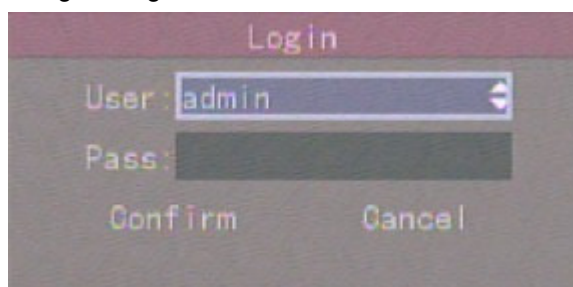


Fig 4.3 Diálogo de Login

Use as teclas “↑”/“↓” para seleccionar o utilizador, de seguida prima “→” para passar o cursor para a caixa de Chave e insira a palavra-chave. O botão “Confirmar” ficará activo. Pressione ENTER para entrar no menu principal. Se ouvir um bip de alarme, significa que o nome de utilizador e palavra-chave não correspondem. Após 3 tentativas o DVR retoma o modo de visualização.

### Modificar a Palavra-Chave

Para os utilizadores criados pelo administrador, o procedimento para a mudança da palavra-chave é a seguinte:

**Passo 1:** Entrar no Menu Principal.

Pressione a tecla “MENU”, seleccione o utilizador e insira a palavra-chave (Fig 4.4). Se os dados estiverem correctos entrará no menu Fig.4.5.

# Segurança 24, Lda

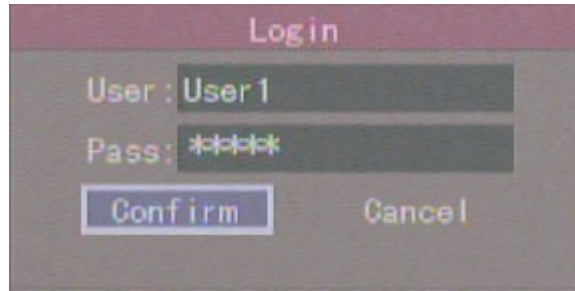


Fig 4.4 Inserir nome utilizador e palavra-chave

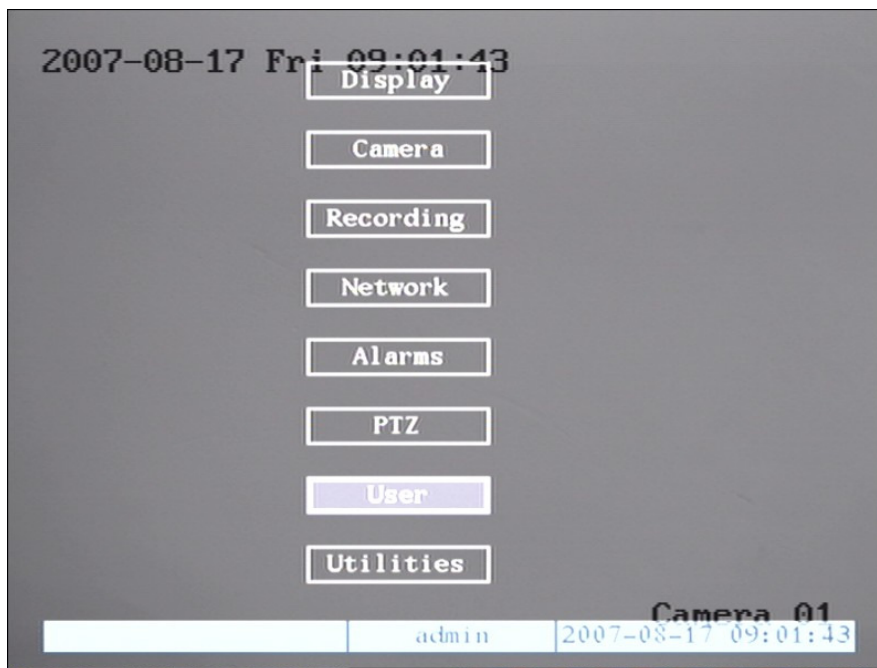


Fig 4.5 Menu Principal

**Passo 2:** Seleccione o utilizador usando as teclas “↑”, “↓” mova a frame activa para o campo de Senha usando “→”/“←”fig 4.6.

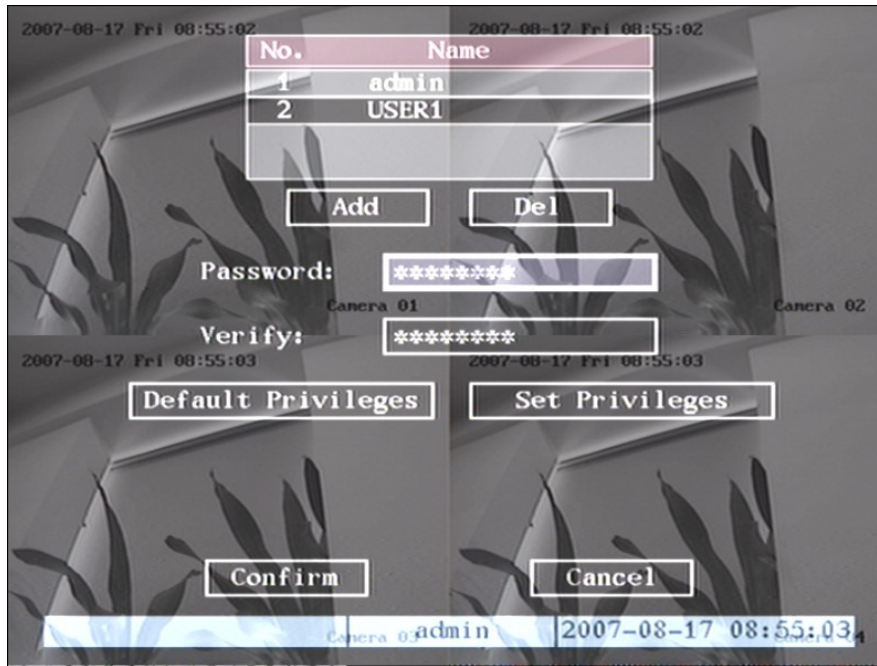


Fig 4.6 Modificar a Senha

### Passo 3: Inserir nova Senha

Utilize as teclas numéricas para inserir a nova palavra-chave e prima “ENTER”. A palavra-chave pode ser nula. Pode também ter até 16 dígitos. Mova o cursor para o campo “VERIFICAR” e digite novamente a palavra-chave de modo a confirmar a mesma.

**Nota: Em cada campo, use as teclas “→”/“←” para mover o cursor e a tecla “EDIT” para apagar o dígito a seguir ao cursor.**

### Passo 4: Alteração da Senha com sucesso

Mover o cursor para o botão “Confirmar” e pressione a tecla “ENTER”. Se a palavra-chave for modificada com sucesso, regressará ao menu principal. Se ocorrer algum erro surgirá uma janela de erro. Pode repetir o Passo 3 para efectuar modificação de palavra-chave novamente.

## 4.5 Controlo PTZ

**Nota: O utilizador tem que possuir permissão para o “Controlo de PTZ”.**

### Interface de Controlo de PTZ

Em modo de visualização, pressione a tecla “PTZ”, e no menu de login, seleccione um utilizador e respectiva palavra-chave, para aceder à interface de Controlo de PTZ.

No modo menu, pressione a tecla “PTZ” e entrará directamente para a interface de Controlo de PTZ, como mostra a figura seguinte:



Fig 4.7 Interface de Controlo de PTZ

## Seleccionar canal

No modo de Controlo PTZ, pode premir as teclas numéricas para seleccionar o canal pretendido. Por exemplo, pressione a tecla 2 para seleccionar a câmara PTZ numero 2.

Depois de seleccionada a câmara, use as teclas direccionais para controlar a PTZ.

## Descrição das Teclas para o Controlo de PTZ

Teclas de Controlo direccional: “↑”, “↓”, “←”, “→”;

Controlo de ZOOM: “ZOOM+”, “ZOOM-“;

Teclas de Controlo de FOCUS: “FOCUS+”, “FOCUS-“;

Teclas de controlo de IRIS: “IRIS+”, “IRIS-“;

Teclas de ajuste de presets: “REC/SHOT”;

Tecla de controlo Auto: “PLAY/AUTO”;

Tecla de Controlo Wiper: “WIPER/MENU”;

Tecla de controlo de Luz: “LIGHT/F1”;

Tecla de controlo de dispositivo Auxiliar: “AUX/F2”

## Descrição da Configuração de Preset

No modo de controlo de PTZ, pressione “REC/SHOT”, e de seguida pressione no número de preset (3 primeiras teclas numéricas), o DVR guardará o preset na posição definida.

Quando sair do modo de controlo de PTZ, a câmara fica na posição actual.

**Note:** O número do preset da PTZ já está definido. Por favor consulte o menu para a configuração de presets. O firmware V2.1 suporta 128 posições de preset.



## **Iniciar/Parar Auto no modo de Controlo PTZ**

No modo de controlo PTZ pressione a tecla “PLAY/AUTO” para iniciar a função auto da PTZ. Pressione “PLAY/AUTO” novamente para parar.

Quando a PTZ está no modo auto, e se sair do modo de controlo PTZ, a PTZ continuará em modo auto até que entre novamente em modo controlo PTZ novamente e pressione “PLAY/AUTO” para parar.

## **Sair do modo de Controlo PTZ**

Pressione “ESC” ou “ENTER” para sair e retomar o modo visualização.

## 4.6 Gravação Manual

**Nota: O utilizador tem que possuir o correspondente privilégio, O DVR tem que ter um disco rígido e este deverá estar formatado.**

### Gravação Manual

No modo de visualização, pressione a tecla “REC” insira o utilizador e palavra-chave correctamente, e surgirá a interface de menu de “Gravação Manual”.

Em modo menu, pressione a tecla “REC” para entrar directamente na interface de “Gravação Manual”.

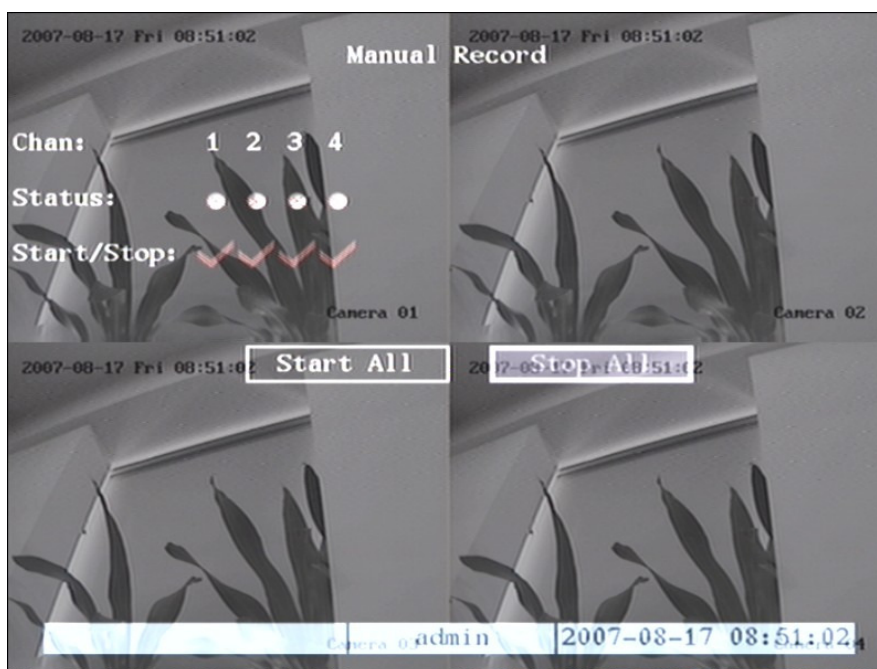



Fig 4.8 Interface Gráfica de Gravação Manual

### Descrição

A interface Gravação Manual tem vários itens: número do canal, estado do canal, iniciar/parar gravação, botão para iniciar todos e parar todos.

**Canal:** Lista o número dos canais que o DVR possui.

**Estado:** O estado de um canal tem quatro casos possíveis:  significa sem estado. Verde indica que o canal está em gravação (incluindo gravação contínua, por alarme e por detecção de movimento). Vermelho significa transmissão por rede. Laranja significa gravação e transmissão na rede.

**Iniciar/Parar:** “✓” indica que pode iniciar gravação para o canal respectivo. “x” significa que pode parar a gravação.

**Iniciar Todos:** Premir este botão para iniciar gravação em todos os canais.

**Parar Todos:** Premir este botão para parar a gravação em todos os canais.

Pressione a tecla “ESC” para entrar no modo visualização. Pressione “MENU” para entrar

no menu principal. Prima “PLAY” para aceder ao menu de reprodução. Pressione a tecla “PTZ” para entrar em modo de Controlo PTZ.

## 4.7 Reprodução

**Nota: O utilizador tem que possuir a permissão de “Reprodução”.**

### Interface de Reprodução

Em modo de visualização, pressione a tecla “PLAY”, insira nome de utilizador e palavra-chave para aceder ao menu de Reprodução.

No modo menu, pode aceder directamente ao menu de Reprodução pressionando a tecla “PLAY”. Interface de Reprodução na figura 4.9:

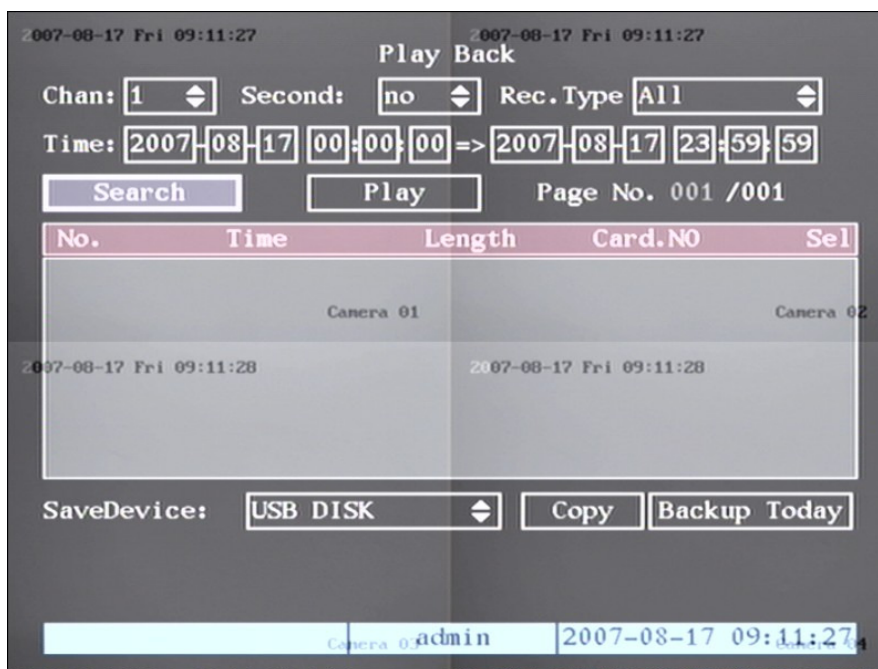


Fig 4.9 Interface Menu Reprodução

### Descrição:

**Canal:** Mova o cursor para “Canal” e pressione no botão “EDIT”. Use as teclas “↑” ou “↓” para seleccionar o canal.

**Tipo Grav.:** Use “↑” ou “↓” para seleccionar os tipos de ficheiro de gravação. Os tipos disponíveis são: “Todos”, “Contínuo”, “Detecção Movimento”, “Alarme” e “Manual”.

**Secção Data/Hora:** Pode seleccionar um período de tempo. Navegue até a caixa Horário e defina o período de tempo pretendido. Use as teclas numéricas para definir o período.

**Procura:** Procura de ficheiros gravados. O resultado da procura é listada abaixo. Se não existir nenhum resultado correspondente aos parâmetros de procura surgirá um aviso.

**Reproduzir por Tempo:** Reprodução de gravações baseadas no período de tempo especificado.

**Seleccionar Página:** Na caixa de listagem de dados, cada página pode somente conter 8 registos. Se para uma dada pesquisa forem encontrados mais do que 8 registos serão criadas paginas para listar os restantes registos. Pode gerar ate uma máximo de 500 páginas (4000 ficheiros). Use as teclas “↑” “↓” para seleccionar a página.

**Lista de Ficheiros:** lista os resultados das pesquisas. Data/hora do ficheiro, tamanho sao listados na caixa de listagem. Use as teclas “↑” e “↓” para mover a barra de selecção de ficheiro.

**Disp.Backup:** Pode seleccionar USB Flash, USB HDD para efectuar backups.

**Copiar:** Iniciar o backup.

**Backup Hoje:** Faz backup de todos os ficheiros do dia actual.

## Operação em Reprodução



Fig 4.10 Interface de Reprodução

No fundo no ecrã, existem várias informações como: Volume, progresso da Reprodução, Velocidade de Reprodução, Tempo de reprodução e Tempo total do ficheiro.

Mostrar/Esconder Barra de Informação: “MENU”

On/Off do Som: “PLAY”

**Ajustar progresso reprodução:** “←”(para trás), “→”(frente). A unidade é em percentagem “%”.

**Ajustar Velocidade de Reprodução:** Velocidade Normal é: "1x". Use "↑" para aumentar a velocidade para 2X, 4X, 8X e MAX. Use "↓" para diminuir a velocidade de reprodução para 1/2X, 1/4X, 1/8X e imagem a imagem.

**Pausa/Continuar:** Pressione "ENTER" para pausa/continuar a Reprodução. Se reproduzir imagem a imagem Pressione "ENTER" para imagem a imagem.

**Copiar segmento:** "EDIT"; **Parar Cópia:** "EDIT"

**Sair:** "ESC"

## Sair do menu Reprodução:

Na interface de reprodução, prima "ESC" para entrar no modo de visualização.

Na interface de reprodução, prima "MENU" para entrar no menu principal, pressione a tecla "REC" para gravação manual, e PTZ para aceder ao modo de Controlo de PTZ.

## Reprodução com rato ligado ao DVR

Se iniciar o menu de reprodução com um rato ligado ao DVR, a interface terá um aspecto um pouco diferente. Terá à sua disposição mais funções para operar o gravador no decorrer de uma reprodução como ilustrado na figura seguinte fig.4.11:

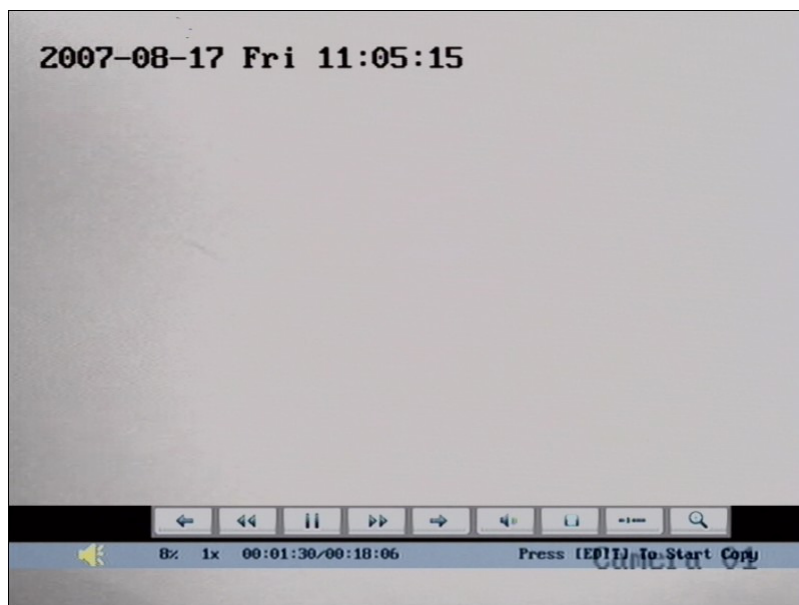


Fig 4.11 Barra de Controlo de Reprodução

### Descrição da Barra de Controlo:



: Clicar nestes botões para avançar ou retroceder 3% em cada clique.



: Clicar nestes botões para seleccionar a velocidade de reprodução.



: Botão de Pausa.



: Clicar neste botão para silenciar, e premindo novamente para recuperar o som.



: Botão para iniciar a copia de um segmento, clicar novamente para parar.



: Clique para esconder a barra de controlo, com a tecla direita do rato pode seleccionar a câmara a visualizar na barra de controlo.



: Clique neste botão para activar um rectângulo no ecrã, no qual podemos definir uma área na qual queremos fazer zoom.

## 4.8 Backup

**Nota: O utilizador tem que possuir privilégios de “Reprodução”. Por favor, ligue o dispositivo de backup antes de iniciar o processo de backup.**

Na interface de reprodução, pode efectuar backups das imagens gravadas. Em modo de visualização, prima “PLAY”, insira nome de utilizador e respectiva palavra-chave para aceder ao menu de reprodução. Em modo menu pressione a tecla “PALY” para entrar directamente no menu de reprodução.

### Backup de todas as gravações do dia actual

Na interface de reprodução, mova o cursor para a tecla “Backup dia”. Pressione “ENTER” para efectuar o backup de todas as gravações de todos os canais do dia actual. Será mostrado uma janela com o estado do backup. Se o dispositivo de backup não estiver pronto, surgirá um aviso.

### Backup de gravações que foram resultado de pesquisa feita pelo utilizador

#### Passo 1: Efectue a pesquisa

Na interface de reprodução, seleccione um canal e tipo de gravação, defina o intervalo de tempo, e mova o cursor para a opção “Procurar”. Clique em “ENTER” para iniciar a procura. O resultado da pesquisa é colocado em lista.

#### Passo 2: Seleccione os ficheiros que pretende fazer backup

No campo de resultado de pesquisa, use as teclas “↑” ou “↓” para mover a barra horizontal. Quando a barra horizontal estiver no ficheiro pretendido pressione “EDIT” para a seleccionar. Aparecerá o símbolo “✓” indicando que este ficheiro está seleccionado. Repita este procedimento para seleccionar outros registos para efectuar o backup. Depois de

seleccionar todos os registos siga para o próximo passo. Ver fig 4.12.

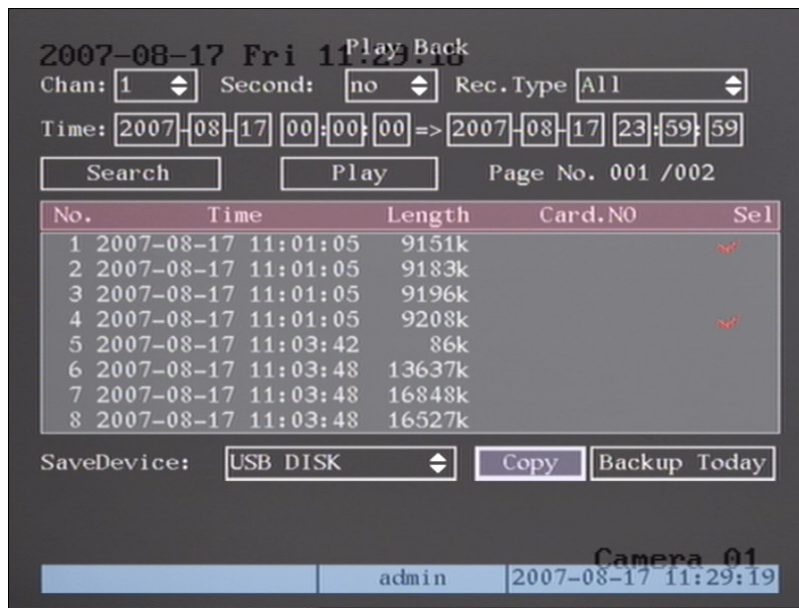


Fig 4.12 Lista de ficheiros a reproduzir

### Passo 3: Selecciono o dispositivo de backup

Por favor, seleccione o dispositivo de backup: memória flash, USB HDD, USB CD-R/W.

### Passo 4: Iniciar e finalizar o backup

Mova o cursor para o botão “Guardar” e pressione “ENTER” para iniciar o backup.

## Backup de segmentos de vídeo

Pode também efectuar backup de segmentos de imagem enquanto está em reprodução.

Os passos são os seguintes:

- 1) Aceda a interface de reprodução de ficheiros ou de reprodução por data/hora;
- 2) Pressione “EDIT” para iniciar a selecção do segmento que está a ser reproduzido. Prima “EDIT” novamente para parar a selecção. Este segmento está então seleccionado; Pode repetir o passo 2 para vários segmentos. Podem ser seleccionados 30 segmentos no total;
- 3) Depois de seleccionar todos os segmentos prima a tecla “ESC” e surgirá uma mensagem. Se escolher a opção “Confirmar” o DVR efectua o backup dos segmentos definidos. Se escolher “Cancelar” o DVR aborta esta operação.

### Reproduzir o segmento de vídeo

Para reproduzir segmentos de vídeo use o software fornecido. No CD que acompanha o DVR, encontra-se um software capaz de reproduzir esses ficheiros.

### Sair da interface de Reprodução

Consultar, por favor, o capítulo 4.6.

## 4.9 Desligar o DVR

**Nota: Somente pode desligar o gravador directamente no botão de Power.**