


INSTRUÇÕES DE SEGURANÇA IMPORTANTES

A SUA SEGURANÇA E A DE OUTROS É MUITO IMPORTANTE

Este manual e o próprio aparelho incluem avisos de segurança importantes, os quais deverá ler e cumprir em todas as situações.

 Este é o símbolo de perigo, relativo à segurança, o qual alerta os utilizadores para eventuais riscos para eles próprios e para os outros. Todos os avisos de segurança são precedidos pelo símbolo de perigo e pelos termos seguintes:

 **PERIGO**

Indica uma situação perigosa que, caso não seja evitada, provocará uma lesão grave.

 **ADVERTÊNCIA**

Indica uma situação perigosa que, caso não seja evitada, poderá provocar uma lesão grave.

Todos os avisos de segurança fornecem detalhes específicos do eventual risco presente e indicam a forma de reduzir esse risco de lesões, danos ou choques eléctricos resultantes do uso incorrecto do aparelho. Cumpra cuidadosamente as instruções seguintes:

- Antes de realizar os trabalhos de instalação desligue o aparelho da corrente eléctrica.
- A instalação e a manutenção devem ser efectuadas por um técnico qualificado, em conformidade com as instruções do fabricante e com as normas de segurança locais. Não repare nem substitua qualquer componente do aparelho a menos que especificamente declarado no manual do utilizador.
- A ligação à terra do aparelho é obrigatória segundo a lei em vigor.
- O cabo eléctrico deve ser suficientemente comprido para ligar o aparelho, depois de instalado no respectivo lugar, à tomada eléctrica da parede.
- Para que a instalação esteja em conformidade com as normas de segurança actuais, deverá utilizar um disjuntor multipolar com uma distância mínima entre os contactos de 3 mm.
- Não utilize fichas múltiplas ou extensões.
- Não puxe o aparelho pelo cabo de alimentação quando o desligar da tomada eléctrica.
- Os componentes eléctricos não poderão ficar acessíveis ao utilizador após a instalação.
- Não toque no aparelho com as partes do corpo húmidas e não o utilize com os pés descalços.
- Este aparelho destina-se exclusivamente ao uso doméstico de cozedura de alimentos. Estão proibidos outros tipos de utilização (por ex.: aquecimento de compartimentos). O Fabricante declina toda e qualquer responsabilidade por uma utilização inadequada ou por uma regulação errada dos comandos.
- O aparelho não se destina a ser utilizados por pessoas (incluindo crianças) com capacidades físicas, sensoriais ou mentais reduzidas, ou com falta de experiência e de conhecimentos sobre o aparelho, a menos que sejam vigiadas ou que tenham recebido instruções relativas à utilização do aparelho por parte da pessoa responsável pela sua segurança.
- As partes acessíveis do forno podem vir a ficar quentes durante a utilização do mesmo. As crianças pequenas devem ser mantidas afastadas do aparelho a fim de garantir que não brincam com o mesmo.
- Durante e após a utilização, não toque nas resistências ou nas superfícies internas do aparelho - risco de queimaduras. Não permita que o aparelho entre em contacto com panos ou outros materiais inflamáveis até que os componentes tenham arrefecido o suficiente.
- No final da cozedura, tome todas as medidas de precaução quando abrir a porta do aparelho, deixando sair gradualmente o ar quente ou o vapor antes de aceder ao forno. Quando a porta do aparelho está fechada, o ar quente é ventilado através da abertura situada por cima do painel de controlo. Não obstrua as aberturas de ventilação.
- Utilize luvas adequadas para fornos para retirar panelas e acessórios, tendo o cuidado de não tocar nas resistências.
- Não coloque materiais inflamáveis no interior ou junto do aparelho. Se o aparelho for posto a funcionar inadvertidamente, pode vir a incendiar-se.
- Não aqueça nem cozinhe no forno alimentos em frascos ou recipientes fechados. A pressão acumulada no interior poderá fazer explodir o frasco e danificar o forno.
- Não utilize recipientes feitos em materiais sintéticos.
- Os óleos e a gordura sobreaquecidos poderão provocar facilmente um incêndio. Esteja sempre atento quando cozinhar alimentos ricos em gordura e em óleo.
- Nunca deixe o aparelho sem vigilância durante a secagem de alimentos.
- Se utilizar bebidas alcoólicas para cozinhar alimentos (por exemplo, rum, conhaque, vinho), lembre-se que o álcool evapora a temperaturas elevadas. Em virtude disso, poderá ocorrer o risco de os vapores libertados pelo álcool se incendiarem ao entrarem em contacto com a resistência eléctrica.

Eliminação de electrodomésticos

- Este aparelho é fabricado com materiais recicláveis ou reutilizáveis. Elimine-o em conformidade com as normas de eliminação de resíduos locais. Antes de eliminar o aparelho, corte o respectivo cabo eléctrico.
- Para obter mais informações sobre o tratamento, recuperação e reciclagem de electrodomésticos, contacte as autoridades locais competentes, o serviço de recolhas de desperdícios domésticos ou a loja onde adquiriu o aparelho.

INSTALAÇÃO

Depois de desembalar o forno, certifique-se de que este não foi danificado durante o transporte e de que a porta do forno fecha correctamente. Caso surjam problemas, contacte o revendedor ou o Serviço Pós-Venda mais próximo. Para evitar a ocorrência de eventuais danos, retire o forno da sua base de espuma de polistireno apenas durante a instalação.

PREPARAÇÃO DO MÓVEL DE EMBUTIR

- Os móveis em contacto com o forno devem ser resistentes ao calor (mín. 90°C).
- Execute todos os trabalhos de corte no móvel antes de instalar o forno e remova cuidadosamente todas as lascas de madeira e o serrim.
- Após a instalação, a base do forno não deverá ficar acessível.
- Para uma operação correcta do aparelho, não obstrua a abertura mínima existente entre o tampo e a extremidade superior do forno.

LIGAR O FORNO À REDE ELÉCTRICA

Verifique se a tensão eléctrica especificada na chapa de características do aparelho corresponde à tensão da rede eléctrica. A chapa de características está situada na extremidade frontal do forno (visível com a porta aberta).

- A substituição do cabo eléctrico (tipo H05 RR-F 3 x 1,5 mm²) deve ser efectuada por um técnico qualificado. Contacte um centro de assistência técnica autorizado.

RECOMENDAÇÕES GERAIS

Antes de utilizar:

- Retire as protecções de cartão, a película de protecção e as etiquetas adesivas dos acessórios.
- Retire os acessórios do forno e aqueça-o a 200° durante cerca de uma hora para eliminar odores e vapores provenientes dos materiais de isolamento e da massa lubrificante de protecção.

Durante a utilização:


- Não coloque objectos pesados na porta pois poderão danificá-la.
- Não se pendure na porta nem coloque objectos pendurados na pega.
- Não tape o interior do forno com papel de alumínio.
- Nunca deite água no interior de um forno quente; poderá danificar o revestimento de esmalte.
- Nunca arraste painéis e tachos pelo fundo do forno pois poderá danificar o revestimento de esmalte.
- Certifique-se de que os cabos eléctricos de outros aparelhos não entram em contacto com as partes quentes do forno nem ficam presos na porta.
- Evite a exposição do forno aos agentes atmosféricos.

CONSELHOS PARA A PROTECÇÃO DO AMBIENTE

Eliminação dos materiais da embalagem

A caixa da embalagem é 100% reciclável tal como confirmado pelo símbolo de reciclagem (♻️). As várias partes da embalagem não devem ser abandonadas no meio ambiente, mas sim desmanteladas em conformidade com as normas estabelecidas pelas autoridades locais.

Eliminação do produto

- Este aparelho está classificado de acordo com a Directiva Europeia 2002/96/CE, sobre Resíduos de equipamento eléctrico e electrónico (REEE).
- Ao garantir uma eliminação correcta do produto, evitará possíveis consequências negativas para o meio ambiente e para a saúde pública, que poderiam resultar de um tratamento inadequado dos resíduos deste produto.
- O símbolo  no produto, ou nos documentos que acompanham o produto, indica que este aparelho não deve ser tratado como desperdício doméstico e deve ser transportado para um centro de recolha adequado para proceder à reciclagem do equipamento eléctrico e electrónico.

Poupança de energia

- Aqueça previamente o forno apenas se tal procedimento estiver especificado na tabela de cozedura ou na receita.
- Utilize formas para o forno lacadas de preto ou esmaltadas porque absorvem melhor o calor.
- Desligue o forno 10 a 15 minutos antes do tempo de cozedura definido. Os alimentos que necessitem de uma cozedura mais prolongada continuarão a ser cozinhados mesmo com o forno desligado.

DECLARAÇÃO DE CONFORMIDADE (CE)

- Este forno, que se destina a entrar em contacto com produtos alimentares, está em conformidade com a norma (CE) n.º 1935/2004 e foi concebido, fabricado e comercializado em conformidade com os requisitos de segurança da directiva de “Baixa tensão” 2006/95/CE (a qual substitui a directiva 73/23/CEE e subsequentes emendas), os requisitos de protecção da directiva “EMC” 2004/108/CE.

GUIA PARA A RESOLUÇÃO DE PROBLEMAS

O forno não funciona:

- Verifique se há energia eléctrica e se o forno está ligado electricamente.
- Desligue e volte a ligar o forno, para verificar se o inconveniente ficou resolvido.

A porta não abre:

- Desligue e volte a ligar o forno, para verificar se o inconveniente ficou resolvido.
- **Atenção:** durante a limpeza automática, a porta do forno não abre. Aguarde até que a porta desbloqueie automaticamente (consulte o parágrafo “Ciclo de limpeza de fornos com a função de limpeza pirolítica”).

O programador electrónico não funciona:

- Se o visor apresentar a letra “F” seguida de um número, contacte o Serviço Pós-Venda mais próximo. Especifique neste caso o número que segue a letra “F”.

SERVIÇO DE ASSISTÊNCIA TÉCNICA

Antes de contactar o Serviço Pós-Venda:

1. Tente solucionar o problema sozinho com a ajuda das sugestões fornecidas na secção “Guia para a resolução de problemas”.
2. Desligue e volte a ligar o aparelho para verificar se o inconveniente ficou resolvido.

Se o problema persistir após essas verificações, contacte o Serviço Pós-Venda mais próximo.

Indique sempre:

- uma breve descrição do problema;
- o tipo e o modelo exacto do forno;
- o número de Assistência (é o número que se encontra após a palavra Service na chapa das características), na margem interna direita da cavidade do forno (visível com a porta aberta). O número de assistência também está indicado no manual de garantia;
- a sua morada completa;
- o seu número de telefone.

SERVICE



0000 000 00000

Se for necessário efectuar alguma reparação, contacte um **Serviço Pós-Venda** autorizado (para garantir a utilização de peças sobresselentes originais e de uma reparação correcta).

LIMPEZA



ADVERTÊNCIA

- Não utilize aparelhos de limpeza a vapor.
- Limpe o forno apenas quando estiver frio.
- Desligue o cabo eléctrico antes de efectuar uma reparação.

Exterior do forno

IMPORTANTE: não utilize detergentes corrosivos ou abrasivos. Se algum desses produtos entrar em contacto acidental com o aparelho, limpe imediatamente com um pano húmido.

- Limpe as superfícies com um pano húmido. Se estiver muito sujo, acrescente à água alguns pingos de detergente para a loiça. Termine a limpeza com um pano seco.

Interior do forno

IMPORTANTE: Não utilize esponjas abrasivas ou raspadores e polidores metálicos. Com o decorrer do tempo, estes poderão danificar as superfícies esmaltadas e o vidro da porta do forno.

- Após cada utilização, deixe o forno arrefecer e depois limpe-o, de preferência ainda morno, para remover a sujidade acumulada e os resíduos de alimentos (por ex, alimentos com um elevado teor de açúcar).
- Utilize detergentes específicos para forno e siga rigorosamente as instruções do fabricante.
- Limpe o vidro da porta com um detergente líquido adequado. A porta do forno pode ser removida para facilitar a limpeza (consulte a secção MANUTENÇÃO).
- A resistência superior do grelhador (consulte a secção MANUTENÇÃO) pode ser rebaixada (apenas em alguns modelos) para limpar o tecto do forno.

NOTA: durante a cozedura prolongada de alimentos com um elevado teor de água (por ex. pizza, legumes, etc.) poderá ocorrer condensação no interior da porta e em redor da vedação. Com o forno frio, seque com um pano ou uma esponja.

ACESSÓRIOS:

- Coloque os acessórios em água com detergente para loiça imediatamente após a respectiva utilização, pegando neles com luvas adequadas para fornos, caso estejam quentes.
- Os restos de alimentos podem ser retirados com uma escova adequada ou com uma esponja.

Limpeza da parede traseira e dos painéis laterais catalíticos do forno (se existentes):

IMPORTANTE: não utilize detergentes corrosivos ou abrasivos, escovas ásperas, polidores de panelas ou sprays para fornos que possam danificar a superfície catalítica e destruir as suas propriedades de limpeza automática.

- Utilize o forno vazio com a função assistida por ventoinha a 200°C durante cerca de uma hora
- De seguida, deixe arrefecer o forno antes de retirar quaisquer resíduos de alimentos com uma esponja.

MANUTENÇÃO

ADVERTÊNCIA

- Utilize luvas de protecção.
- Certifique-se de que o forno está frio antes de realizar as operações seguintes.
- Desligue o cabo eléctrico antes de efectuar uma reparação.

REMOÇÃO DA PORTA

Para remover a porta:

1. Abra a porta na totalidade.
2. Levante os dois trincos e empurre-os o mais possível para a frente (fig. 1).
3. Feche a porta o mais possível (A), levante a porta (B) e rode-a (C) até ficar solta (D) (fig. 2).

Para reinstalar a porta:

1. Insira as dobradiças nos respectivos suportes.
2. Abra a porta na totalidade.
3. Baixe os dois travões.
4. Feche a porta.

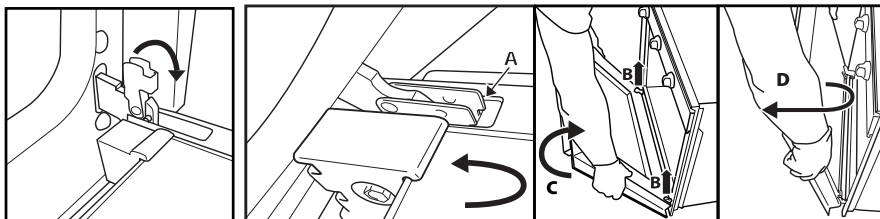


Fig. 1

Fig. 2

DESLOCAÇÃO DA RESISTÊNCIA SUPERIOR (APENAS EM ALGUNS MODELOS)

1. Retire as grelhas do suporte lateral para acessórios (Fig. 3).
2. Puxe a resistência ligeiramente para fora (Fig. 4) e baixe-a (Fig. 5).
3. Para reposicionar a resistência, levante-a, puxando ligeiramente na sua direcção, e certifique-se de que fica assente nos suportes laterais.

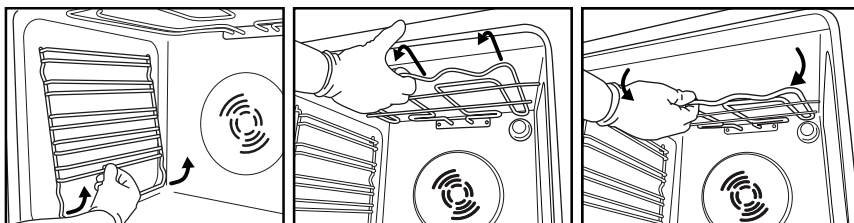


Fig. 3

Fig. 4

Fig. 5

SUBSTITUIÇÃO DA LÂMPADA DO FORNO

Para substituir a lâmpada traseira (se existente):

1. Desligue o forno da corrente eléctrica.
2. Desaperte a cobertura da lâmpada (Fig. 6), substitua a lâmpada (consulte a nota para ver o tipo de lâmpada) e aparafuse novamente a cobertura da lâmpada (Fig. 7).
3. Ligue o forno novamente à corrente eléctrica.

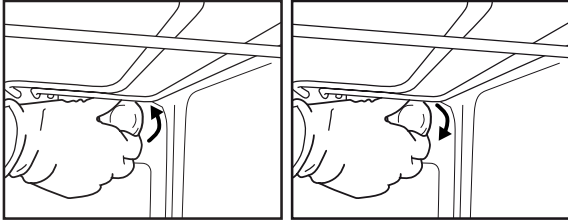


Fig. 6

Fig. 7

NOTA:

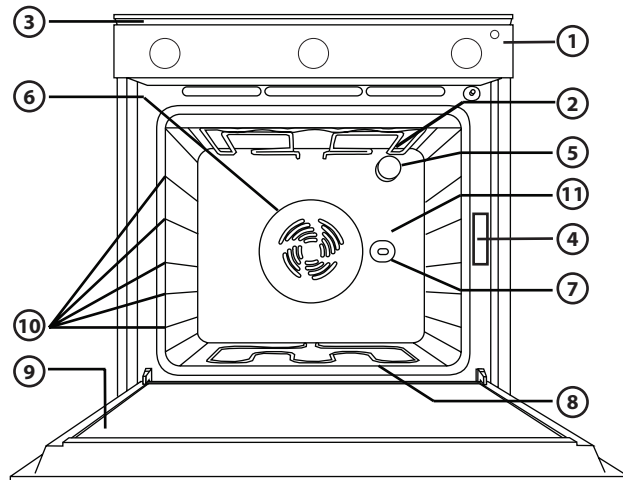
- Utilize apenas lâmpadas incandescentes de 25-40W/230V tipo E-14, T300°C.
- As lâmpadas estão disponíveis no nosso Serviço Pós-Venda.

IMPORTANTE:

- **Não colocar o forno em funcionamento sem voltar a posicionar a cobertura da lâmpada.**

INSTRUÇÕES DE UTILIZAÇÃO DO FORNO

PARA EFECTUAR AS LIGAÇÕES ELÉCTRICAS, CONSULTE O PARÁGRAFO RELATIVO À INSTALAÇÃO



1. Painel de controlo
2. Resistência superior / grelhador
3. Sistema de refrigeração (se existente)
4. Chapa de características (não remover)
5. Luz
6. Sistema de ventilação para assar (se existente)
7. Espeto (se existente)
8. Resistência inferior (não visível)
9. Porta
10. Posição das prateleiras
11. Parede traseira

NOTA:

- No final da cozedura, depois de desligar o forno, a ventoinha de refrigeração poderá continuar a funcionar durante algum tempo.

ACESSÓRIOS COMPATÍVEIS

(para saber quais os acessórios fornecidos com o forno, consulte a ficha técnica)

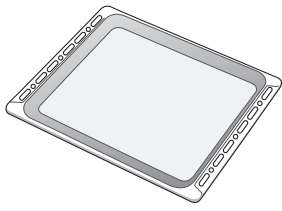


Fig. 1

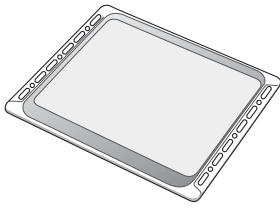


Fig. 2

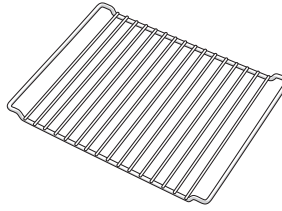


Fig. 3

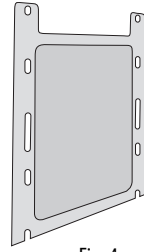


Fig. 4

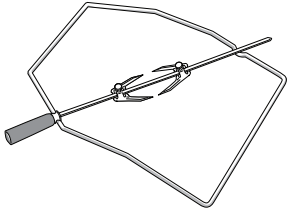


Fig. 5

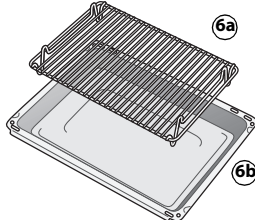


Fig. 6

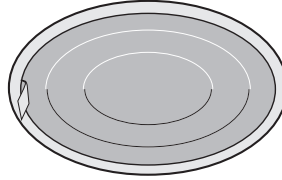


Fig. 7

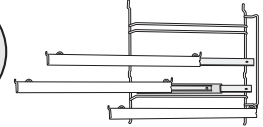


Fig. 8

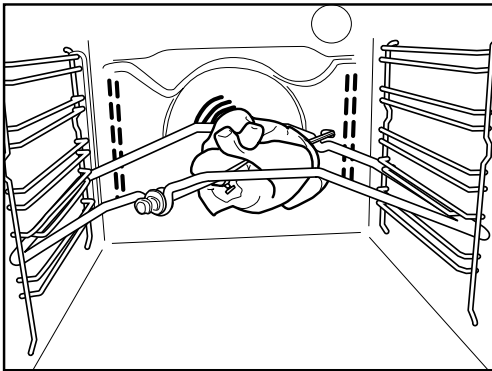


Fig. 9

Tabuleiro colector (Fig. 1)

Para recolher gordura e pedaços de alimentos, quando posicionado por baixo da grelha metálica, ou para ser utilizado como recipiente para cozinhar carne, frango e peixe, etc., com ou sem legumes. Para evitar pingos de gordura e fumo, deite um pouco de água no tabuleiro de recolha de pingos.

Tabuleiro (Fig. 2)

Para cozinhar biscoitos, bolos e pizzas.

Grelha (Fig. 3)

Para grelhar alimentos ou para ser utilizada como suporte para panelas, formas de bolos e outros recipientes para cozinhar. Pode ser colocada em qualquer nível disponível. A grelha metálica pode ser inserida com a sua curvatura virada para cima ou para baixo.

Painéis laterais catalíticos (Fig. 4)

Estes painéis possuem um revestimento esmaltado microporoso especial que absorve os pingos de gordura. É aconselhável fazer um ciclo de limpeza automática após cozinhar alimentos especialmente gordurosos (consulte a secção LIMPEZA).

Espeto (Fig. 5)

Utilize o espeto tal como indicado na secção Fig. 9. Consulte igualmente a secção "Utilização recomendada e sugestões" para obter mais conselhos de utilização.

Conjunto de tabuleiro para grelhar (Fig. 6)

O conjunto é constituído por uma grelha metálica (6a) e por um recipiente esmaltado (6b). Este conjunto deve ser colocado na grelha metálica (3) e utilizado com a função Grelhador.

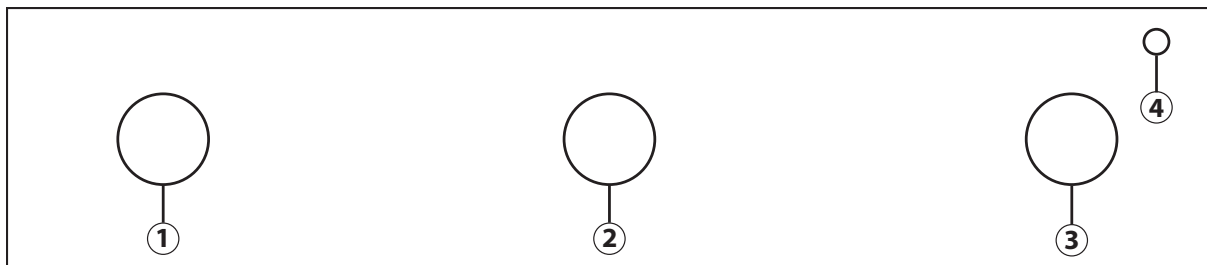
Filtro de gordura (Fig. 7)

Utilize **apenas** com pratos particularmente gordurosos. Fixe o filtro na parede traseira do compartimento do forno, no lado oposto ao da ventoinha. Poderá limpar o filtro numa máquina de lavar loiça e utilizá-lo com a função assistida por ventoinha.

Prateleiras deslizantes (Fig. 8)

Permitem puxar até meio as grelhas metálicas e os tabuleiros colectores durante a cozedura. Adequadas para todos os acessórios, podem ser lavadas numa máquina de lavar loiça.

DESCRIÇÃO DO PAINEL DE CONTROLOS



1. Manípulo de selecção de funções
2. Aviso de minutos
3. Manípulo termóstato
4. Indicador luminoso termostato.

COMO UTILIZAR O FORNO

O conta-minutos permite a programação de um tempo de 1 até 60 minutos.













Para programar o conta-minutos, aconselhamos a rodar uma volta completa o punho no sentido horário, e de o voltar a colocar no tempo desejado.

No fim do tempo programado começa a soar um besouro.

TABELA DE DESCRIÇÃO DE FUNÇÕES

FUNÇÃO		DESCRIÇÃO
0	OFF	-
	LÂMPADA	Acendimento da lâmpada no interior do forno.
	CONVENCIONAL	Função adequada para cozinhar qualquer tipo de prato numa prateleira. Pré-aquecer o forno à temperatura desejada e introduzir os alimentos quando for indicada a obtenção da temperatura regulada. É aconselhável utilizar a segunda ou terceira prateleira para cozinhar. Esta função é adequada para cozinhar alimentos ultracongelados pré-confeccionados; siga as indicações na embalagem do alimento.
	GRELHADOR	Para grelhar costeletas, espetadas, salsichas, gratinar legumes e tostar o pão. Aqueça previamente o forno durante 3-5 min. Durante a cozedura, a porta do forno deve permanecer fechada. No caso de cozinhados de carne, é aconselhável deitar água numa pingadeira colocada no primeiro nível. Esta operação permite reduzir os fumos e os salpicos de gordura. É aconselhável virar os alimentos durante a cozedura.
	BASE	A função pode ser utilizada para terminar a cozedura de tortas recheadas ou para tornar as sopas mais densas. Utilize esta função nos últimos 10/15 min. da cozedura.

TABELA DE COZEDURA

Receita	Função	Pré- aquecimento	Nível de cozedura (de baixo para cima)	Temperatura (°C)	Tempo (m)	Acessórios
Bolos com levedura		X	2	160-180	35-55	Grelha metálica + forma para bolos
Biscoitos / queques		X	3	170-180	15-40	Tabuleiro
Massa cozida para pães		X	3	180	30-40	Tabuleiro
Vols-au-vent / Salgadinhos de massa folhada		X	3	180-200	20-30	Tabuleiro
Merengue		X	3	90	120-130	Tabuleiro
Borrego / Vitela / Vaca / Porco		X	2	190-200	90-110	Tabuleiro colector ou grelha metálica + prato pirex
Frango / Coelho / Pato		X	2	190-200	65-85	Tabuleiro colector ou grelha metálica + prato pirex
Peru / Ganso		X	2	190-200	140-180	Tabuleiro colector ou grelha metálica + prato pirex
Peixe no forno / em cartucho de papel (filete, inteiro)		X	2	180-200	50-60	Tabuleiro colector ou grelha metálica + prato pirex
Lasanha / Massa no forno / Cannellones / Flan		X	2	190-200	45-55	Grelha metálica + prato pirex
Pão / pão pita		X	2	190-230	15-50	Tabuleiro colector ou tabuleiro
Pizza		X	2	230-250	7-20	Tabuleiro colector ou tabuleiro
Pão tostado		X	4	200	2-5	Grelha
Gratinado de legumes		X	3	200	15-20	Grelha metálica + prato pirex
Filetes / postas de peixe grelhados		X	3	200	30-40	Grelha metálica + prato pirex
Salsichas / espetadas / costeletas / hambúrgueres		X	4	200	30-50	Grelha + tabuleiro colector com água na 1ª prateleira, virar a meio da cozedura

NOTA: as temperaturas e os tempos de cozedura são indicativamente válidos para 4 porções.

CONSELHOS DE UTILIZAÇÃO E SUGESTÕES

Como efectuar a leitura da tabela de cozedura

A tabela indica a melhor função a utilizar com um determinado alimento, a cozinhar numa ou em várias calhas em simultâneo. Os tempos de cozedura começam a partir do momento em que o alimento é colocado no forno, excluindo o pré-aquecimento (sempre que necessário). As temperaturas e os tempos de cozedura são meramente indicativos e dependem da quantidade de alimento e do tipo de acessórios utilizados. Comece por utilizar os valores mais baixos recomendados e, se o alimento não ficar bem cozinhado, passe a utilizar os valores mais altos. Utilize os acessórios fornecidos e, de preferência, formas para bolos e tabuleiros para fornos metálicos e de cor escura. Poderá utilizar igualmente caçarolas e acessórios em pirex ou em cerâmica, mas lembre-se de que os tempos de cozedura serão ligeiramente superiores. Para obter os melhores resultados, siga os conselhos fornecidos na tabela de cozedura relativamente à selecção dos acessórios (fornecidos) a colocar nas diversas calhas. Quando cozinhar alimentos com um elevado teor de água, faça um pré-aquecimento do forno.

Cozinhar diferentes alimentos em simultâneo

Ao utilizar a função “COZEDURA CONVECÇÃO” (se existente), poderá cozinhar diferentes alimentos que necessitem da mesma temperatura de cozedura em simultâneo (por exemplo: peixe e legumes), que requerem a mesma temperatura, em calhas diferentes. Retire os alimentos que necessitam de menos tempo de cozedura e deixe no forno o alimento que necessita de um tempo de cozedura mais prolongado.

Sobremesas

- Cozinhe sobremesas delicadas com a função convencional numa única calha. Utilize formas para bolos metálicas de cor escura e coloque-as sempre na grelha fornecida. Para cozinhar em diversas calhas, seleccione a função de ar forçado e disponha as formas para bolos nas grelhas, em posições alternadas, para permitir uma boa circulação de ar quente.
- Para verificar se um bolo já está cozido, insira um palito no centro do mesmo. Se o palito sair limpo, significará que o bolo está pronto.
- Se utilizar uma forma para bolos antiaderente, não unte as extremidades da mesma com manteiga pois poderá impedir o crescimento uniforme do bolo nas extremidades.
- Se o bolo “afundar” durante a cozedura, defina uma temperatura mais baixa na cozedura seguinte, eventualmente reduzindo a quantidade de líquidos na mistura e efectuando uma mistura mais cuidadosa.
- No caso de doces com recheios húmidos (cheesecake ou tartes de frutas) utilize a função “COZEDURA CONVECÇÃO” (se existente). Se a base do bolo ficar mal cozida, baixe a calha e polvilhe a base do bolo com miolo de pão ou miolo de biscoito antes de adicionar o recheio.

Carne

- Utilize qualquer tipo de tabuleiro para fornos ou pirex adequado ao tamanho do pedaço de carne a cozinhar. No caso de carne assada, coloque caldo no fundo da caçarola, e regue a carne durante a cozedura para obter um melhor sabor. Quando o assado estiver pronto, deixe-o repousar no forno durante 10-15 minutos adicionais ou envolva-o em folha de alumínio.
- Sempre que quiser grelhar carne, seleccione pedaços de carne com uma espessura uniforme para alcançar resultados de cozedura uniformes. Os pedaços de carne muito grossos necessitam de tempos de cozedura mais prolongados. Para evitar que a carne fique demasiado tostada no exterior, baixe a posição da grelha, afastando o alimento um pouco mais do grelhador. Vire a carne quando atingir dois terços do tempo de cozedura.

Para recolher os sucos da cozedura é aconselhável colocar uma pingadeira com meio litro de água directamente por baixo da grelha onde está posicionada a carne. Encha totalmente sempre que necessário.

Espeto (apenas em alguns modelos)

Utilize este acessório para assar de forma uniforme pedaços grandes de carne e de aves. Coloque a carne na vareta do espeto, atando-a com fio no caso de frango, e verifique se está bem presa antes de inserir a vareta no suporte situado na parede frontal do forno e assentá-la no respectivo suporte. Para evitar a formação de fumos e recolher os sucos da cozedura, é aconselhável colocar uma pingadeira com meio litro de água no primeiro nível. A vareta possui uma pega plástica que deve ser removida antes de iniciar a cozedura e utilizada no final da cozedura, para evitar a ocorrência de queimaduras ao retirar o alimento do forno.

Pizza

Unte ligeiramente o tabuleiro para se certificar de que a pizza vai ficar com uma base estaladiça. Espalhe o queijo mozzarella sobre a pizza quando atingir dois terços do tempo de cozedura.

Função de levedura (presente apenas em modelos específicos)

É sempre melhor cobrir a massa com um pano húmido antes de a colocar no forno. O tempo de levedura com esta função é reduzido em cerca de um terço em comparação com uma levedura à temperatura ambiente (20-25°C). O tempo de levedura para uma fornada de 1kg de massa para pizza é de cerca de uma hora.