



**CUIDADOS RESPIRATÓRIOS
DOMICILIÁRIOS**



SISTEMA DE NEBULIZAÇÃO ULTRASSÓNICO **U22 MICRO AIR**

24 HORAS
800 201 519



PRAXAIR

Making our planet more productive

AEROSOLTERAPIA



AEROSOLTERAPIA



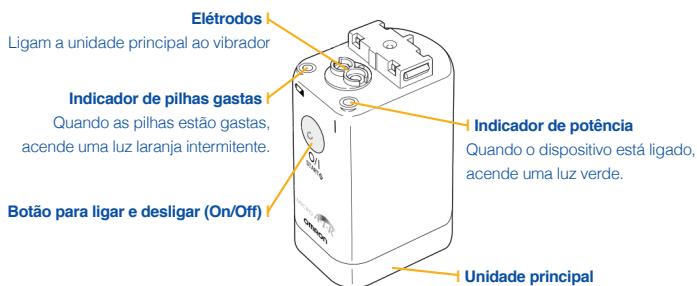
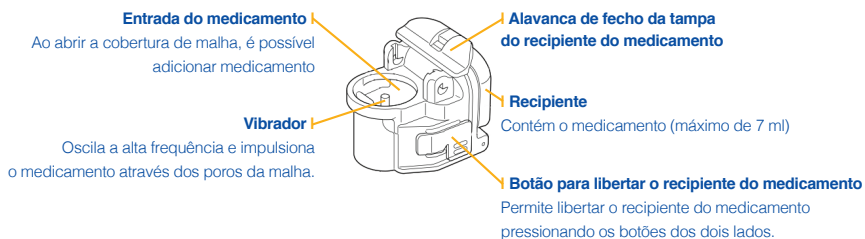
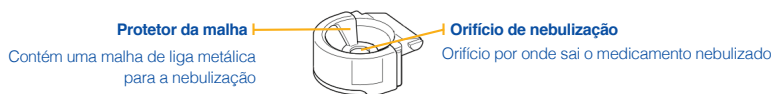
Sistema de Nebulização Ultrassónico **U22 MICRO AIR**

ÍNDICE

DESCRIÇÃO DO EQUIPAMENTO	04
MODO DE FUNCIONAMENTO DO EQUIPAMENTO	05
• Modo de utilização do sistema de nebulização	
• Como iniciar e terminar o tratamento	
NORMAS DE LIMPEZA E MANUTENÇÃO DO EQUIPAMENTO E ACESSÓRIOS	10
RECOMENDAÇÕES GERAIS	13
• Precauções de utilização e de segurança	
• Procedimentos em caso de mau funcionamento	
• Validade do equipamento	
• Doente em viagem	

01. DESCRIÇÃO DO EQUIPAMENTO

O Sistema de Nebulização U22 Micro Air fornecido pela PRAXAIR é constituído pelos seguintes componentes:



02. MODO DE FUNCIONAMENTO DO EQUIPAMENTO

Antes de colocar em funcionamento o Sistema de Nebulização U22 Micro Air que a Praxair Ihe fornece tenha em atenção a seguinte informação:

COMO INSERIR OU SUBSTITUIR AS PILHAS

01. Retire a tampa do compartimento das pilhas rodando ligeiramente a alavanca na direção da seta.

02. Insira as pilhas observando a polaridade, conforme indicado no interior do compartimento das pilhas

03. Volte a colocar a tampa do compartimento das pilhas, alinhando os frisos e pressionando com os polegares até ouvir um estalido.

Este equipamento pode funcionar com pilhas alcalinas ou com pilhas recarregáveis de níquel-hidreto metálico (NiMH). Dependendo da capacidade e do estado das pilhas, o equipamento pode funcionar até 8 dias com um conjunto de pilhas utilizadas diariamente durante 30 minutos.

NOTAS

Quando o indicador de pilhas gastas (cor de laranja) ficar intermitente, deve substituir as pilhas. Substitua as duas pilhas por outras novas.

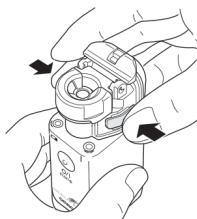
Se o equipamento permanecer inativo durante um período de tempo prolongado, retire as pilhas; caso contrário, as pilhas podem verter e provocar danos.

MODO DE UTILIZAÇÃO DO SISTEMA DE NEBULIZAÇÃO

Quando utilizar a unidade pela primeira vez ou após um período de inatividade prolongado, limpe e desinfete o recipiente do medicamento, a malha, o adaptador da máscara, a peça bucal e a máscara.

02. MODO DE FUNCIONAMENTO DO EQUIPAMENTO

01. Insira as pilhas.



02. Retire o recipiente do medicamento da unidade principal.
Para isso, aperte os botões de liberação dos dois lados soltando o mecanismo de fixação.

03. Retire a cobertura de malha colocando o dedo polegar debaixo do friso para apertar suavemente para cima, incline a tampa para trás até ficar na perpendicular e levante-a.

Levante a cobertura de malha colocando o dedo polegar debaixo do friso.

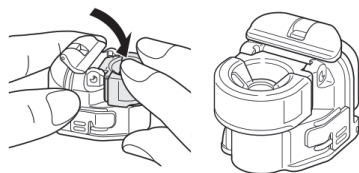
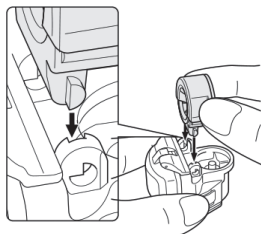
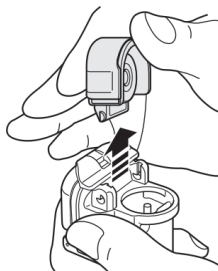
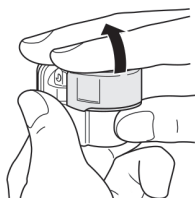
Segure na câmara do medicamento conforme indica a figura.

Não toque na malha!

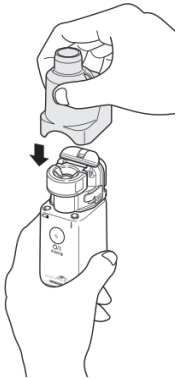
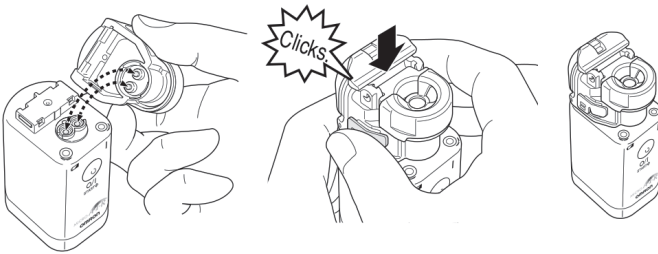
04. Encha o recipiente do medicamento conforme ilustra a figura.
Um contagotas pode ser bastante útil para realizar esta operação.
A capacidade máxima é de 7 ml.

05. Instale a cobertura de malha.

Não toque na malha!



A tampa com a malha fecha hermeticamente o recipiente do medicamento. Confirme que a tampa está firmemente instalada.

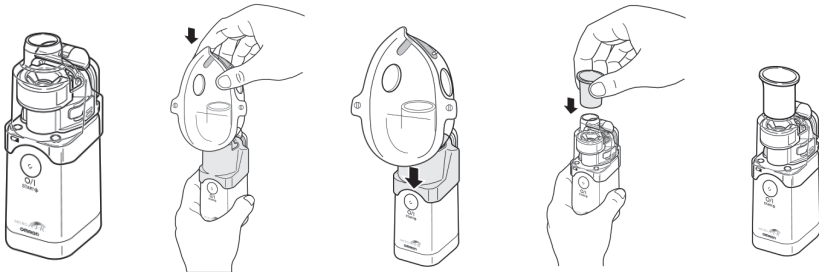


06. Instale o recipiente do medicamento na unidade principal.

07. Coloque o adaptador da máscara na unidade principal.

08. Instale a máscara ou a peça bucal no adaptador da máscara

09. O sistema de nebulização está pronto a ser utilizado.



02. MODO DE FUNCIONAMENTO DO EQUIPAMENTO

COMO INICIAR E TERMINAR O TRATAMENTO

O sistema de nebulização Micro Air dispõe de dois modos de nebulização igualmente eficazes e que podem ser selecionados da seguinte forma:

Modo de nebulização contínuo

Se pressionar o botão de ligar/desligar (O/I) e o soltar ao fim de 1 segundo, aproximadamente, o sistema nebuliza de modo contínuo. Se voltar a pressionar o botão O/I, pára a nebulização.

Durante a nebulização, o indicador verde acende.

Modo de nebulização manual

Se mantiver pressionado o botão de ligar/desligar (O/I) durante 2 segundos, aproximadamente, ou mais, o sistema nebuliza no modo manual.

Em modo manual o sistema apenas nebuliza enquanto mantém o botão O/I pressionado, deixando de o fazer no momento em que levantar o dedo do botão.

Desta forma, é possível sincronizar a nebulização com o seu ciclo de inspiração/expiração, reduzindo ao mínimo a perda de medicamento.

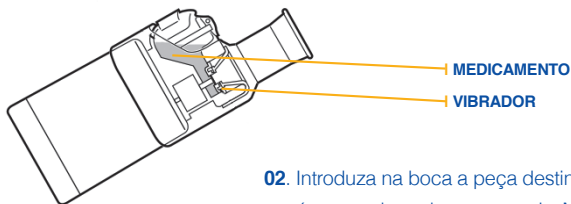
Durante a nebulização, o indicador verde acende.

COMO INALAR COM O U22 MICRO AIR

01. Incline ligeiramente o sistema conforme ilustrado na figura. Nesta posição, o vibrador fica mergulhado no medicamento e pode iniciar a nebulização ao ligar o dispositivo. Desde que o vibrador esteja mergulhado no medicamento, o sistema pode ser utilizado com qualquer ângulo de inclinação.

Aviso

Em algumas posições (por exemplo de boca para baixo), a nebulização pode terminar ao fim de um curto período de tempo. Nesse caso, volte a inclinar a unidade durante uns instantes para que o vibrador mergulhe novamente no medicamento.



02. Introduza na boca a peça destinada a esse efeito ou coloque a máscara sobre a boca e o nariz. Mantenha-se sempre relaxado e tranquilo durante a inalação. Inspire lenta e profundamente de modo a que o fármaco possa chegar até ao fundo dos brônquios.

Contenha a respiração durante uns instantes e depois expire lentamente enquanto tira a peça da boca. Não respire demasiado depressa.

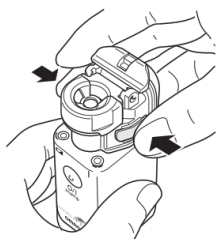
Faça pausas quando precisar de um descanso.

Pode sincronizar a nebulização com o seu próprio ciclo de inspiração/ expiração, utilizando o modo de nebulização manual.

03. Após o tratamento, desligue o sistema de nebulização pressionando o botão Ligar/Desligar (O/I).

03. NORMAS DE LIMPEZA E MANUTENÇÃO DO EQUIPAMENTO E ACESSÓRIOS

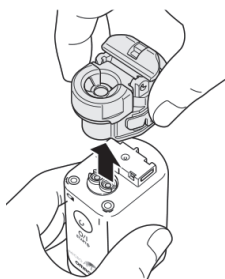
Para limpeza e desinfecção, siga rigorosamente as instruções que lhe forem entregues e explicadas pelo técnico de saúde da PRAXAIR.



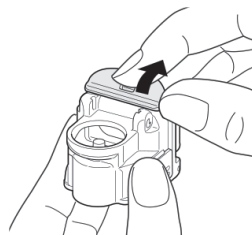
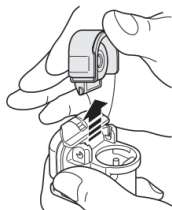
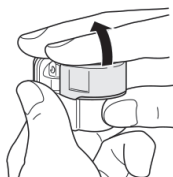
LIMPEZA DO SISTEMA DE NEBULIZAÇÃO APÓS CADA UTILIZAÇÃO

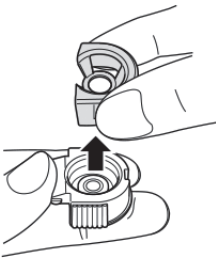
Quando utilizar o sistema depois de um período de inatividade prolongado, limpe e desinfete o recipiente do medicamento, a malha, o adaptador da máscara, a peça bucal e a máscara.

- 01.** Retire o adaptador da máscara da unidade principal.
- 02.** Retire o recipiente do medicamento da unidade principal.
- 03.** Retire a cobertura de malha do recipiente do medicamento, escorra o fármaco e abra a tampa do recipiente do medicamento.



Aconselha-se a realizar uma nebulização com água limpa para retirar dos orifícios da malha os restos de medicamento que ainda possam restar da última utilização do mesmo.





04. Retire a tampa da malha da cobertura.

Não toque na malha!

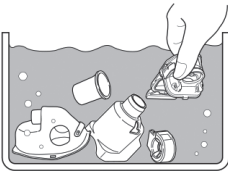
05. Limpe as peças (não a unidade principal) numa solução de água com sabão quente.

Enxague as peças com água quente da torneira para eliminar os resíduos de sabão.

É fácil ficar algum tipo de fármaco na malha, pelo que deve prestar atenção durante a lavagem.

Repita este passo, se necessário.

Não toque na malha com um cotonete nem com uma agulha.



06. Sacuda as peças para eliminar o excesso de água e deixe-as secar ao ar sobre uma toalha ou um papel que não largue fibras.

07. Limpe a unidade principal e os respetivos elétrodos utilizando um pano sem pelo e humedecido.

Depois, utilize um pano seco e sem pelo para acabar de limpar e secar a unidade principal.

Não utilize substâncias voláteis, como benzeno ou diluente.

08. Depois de seco monte todo o sistema e guarde-o num local limpo e seco.



03. NORMAS DE LIMPEZA E MANUTENÇÃO DO EQUIPAMENTO E ACESSÓRIOS

DESINFECÇÃO DIÁRIA DO SISTEMA DE NEBULIZAÇÃO

Para desinfetar cada uma das peças, pode seguir um destes métodos:

01. Desinfecção por ebulição

NOTA

A unidade principal, o recipiente do medicamento e a máscara flexível NÃO podem ser fervidos.

Para estas peças, utilize outros métodos, como os descritos em seguida. A tampa da malha, a peça bucal e o adaptador da máscara podem ser desinfetados por ebulição em água destilada. Depois de deixar estas peças em água a ferver entre 10 e 30 minutos, agite-as para retirar a água em excesso e deixe-as secar ao ar sobre uma toalha limpa (de papel) e sem pelo.

02. Desinfecção com álcool

Todas as peças podem ser desinfetadas com álcool. Nota: O álcool é altamente inflamável, pelo que não deve ser utilizado perto de chamas; também não deve fumar.

Coloque as peças de molho (NÃO a unidade principal) em álcool etílico a 70% durante aprox. 1 minuto.

Agite as peças para retirar o álcool em excesso e deixe-as secar ao ar sobre uma toalha limpa (de papel) e sem pelo. Outra opção é desinfetar todas as peças com um pano sem pelo embebido em álcool.



O técnico da Praxair durante as visitas domiciliárias trimestrais, encarregar-se-á da manutenção do equipamento de acordo com indicação do fabricante.

04. RECOMENDAÇÕES GERAIS

PRECAUÇÕES DE UTILIZAÇÃO E DE SEGURANÇA



| SIGA RIGOROSAMENTE as instruções do seu médico e do técnico da PRAXAIR no que respeita à utilização e higiene do aparelho e de todos os seus acessórios.

| NÃO UTILIZE o sistema de nebulização para outros fins que não a inalação.

| ANTES de utilizar o aparelho após um período prolongado de inatividade, adote sempre as medidas de higiene necessárias e certifique-se de que a câmara nebulizadora foi limpa e desinfetada.

| ASSEGURE-SE de que o sistema de nebulização fica bem seco depois de ter sido limpo e desinfetado. Gotículas de condensação ou restos de humidade podem constituir um risco de proliferação de germes.

| NÃO UTILIZE qualquer peça que não os acessórios ou as peças opcionais fornecidos.

| NUNCA UTILIZE o aparelho sem medicamento; se o fizer, poderá danificar irremediavelmente o gerado de aerossol.

| NÃO SUJEITE a unidade principal a impactos fortes, nem a deixe cair.

| NÃO COLOQUE a unidade de controlo em funcionamento se o recipiente do medicamento estiver vazio.



| NÃO DESMONTE, repare ou modifique a unidade principal.



| NÃO UTILIZE o sistema de nebulização enquanto estiver a tomar um banho ou duche, nem o mergulhe nunca em água.

| SE não utilizar o aparelho durante um período de tempo prolongado, deve retirar as pilhas ou baterias

04. RECOMENDAÇÕES GERAIS

PROCEDIMENTOS EM CASO DE MAU FUNCIONAMENTO

Caso detete algum problema grave de funcionamento, não manipule o equipamento e contacte a PRAXAIR, através do seu número de telefone gratuito e disponível 24 horas por dia, **800 201 519**.

Será contactado pelo técnico da Praxair para identificar a possível avaria e substituir o equipamento, se necessário.

VALIDADE DO EQUIPAMENTO

A PRAXAIR assegura-lhe a disponibilização de um equipamento em correto funcionamento, durante todo o período do seu tratamento. O período de validade do mesmo é de 1 ano. Decorrido este tempo o equipamento será sujeito a uma revisão geral, de acordo com as instruções do fabricante, nos serviços técnicos especializados da Praxair.

DOENTE EM VIAGEM

Em caso de viagem contacte a Praxair com antecedência mínima de uma semana para informações relativamente ao fornecimento destes serviços.



Se pensar em levar o seu equipamento numa viagem, tenha presente as seguintes recomendações:

Contacte a companhia de transportes para obter informações sobre a possibilidade de utilização e transporte do dispositivo médico durante a viagem.



Leve o equipamento como bagagem de mão, para evitar que sofra danos. Para isso, quando estiver no local de embarque, informe que se trata de um dispositivo médico para tratamento de uma patologia respiratória.

Para passar no controlo de segurança ser-lhe-á pedido que passe o equipamento pelo scanner separado da bolsa de transporte. Ainda que, de uma forma geral, os profissionais de segurança tenham conhecimento deste tipo de tecnologia, se for inquirido a esse respeito, não hesite em apresentar o relatório médico e o documento da PRAXAIR indicando que se trata de um equipamento para tratamento médico.



**CUIDADOS RESPIRATÓRIOS
DOMICILIÁRIOS**

