

VIP X1/VIP X2 – Servidor de vídeo em rede



Security Systems

PT | Guia de instalação rápida
Servidor de Vídeo em Rede

BOSCH



Atenção

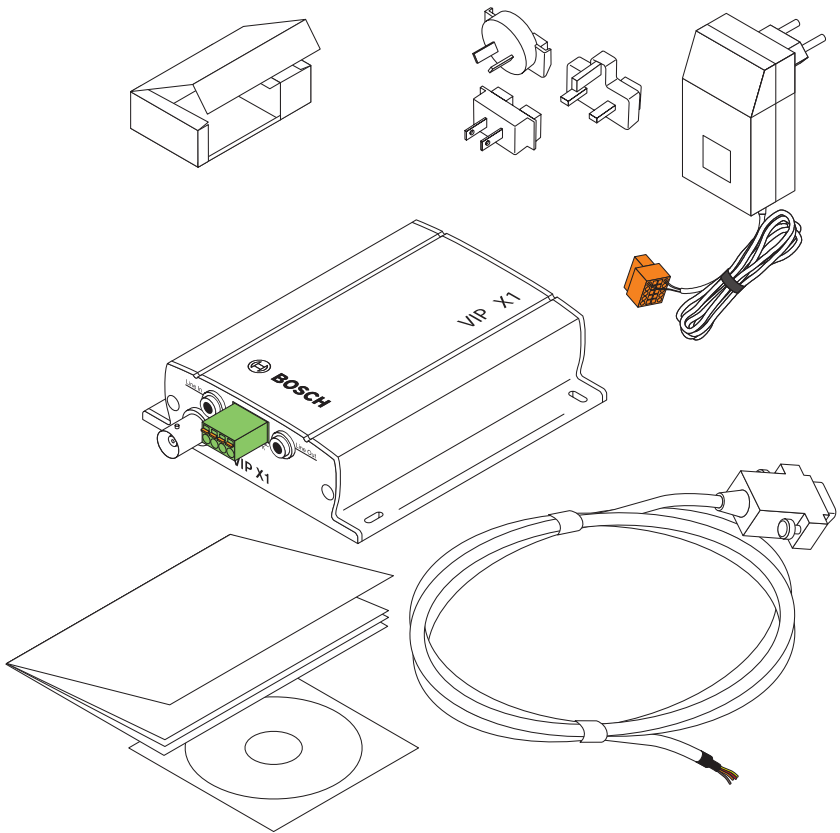
Deve familiarizar-se sempre com as medidas de segurança necessárias incluídas no manual do utilizador (ver CD-ROM fornecido). No manual poderá encontrar mais detalhes importantes relativamente à instalação e à operação da unidade. Estas instruções "Guia de instalação rápida" abordam apenas a instalação básica de um VIP X1 ou VIP X2, não substituindo, no entanto, o manual do utilizador completo.

Estas instruções "Guia de instalação rápida" referem-se às unidades VIP X1 e VIP X2, quer na versão básica, quer na versão áudio. O título indica as versões básicas do VIP X1 e VIP X2. Nos desenhos, a versão áudio do VIP X1 é representada em pé para todas as variantes.

Volume de entrega

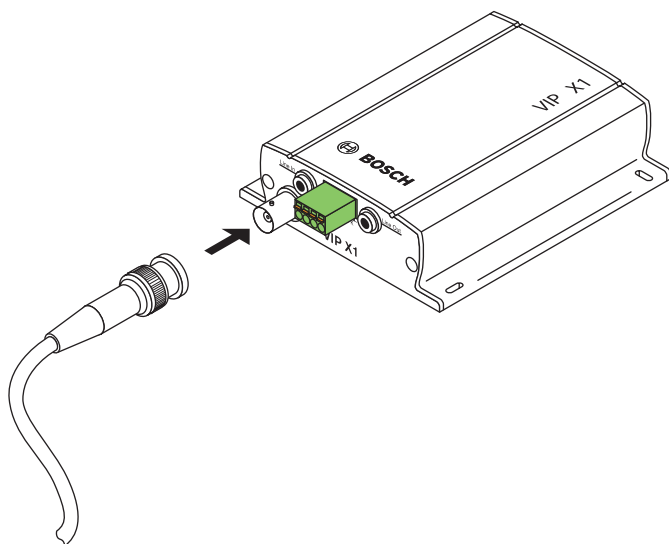
- Servidor de vídeo em rede VIP X1 (ou VIP X2), versão básica ou versão áudio
- Tomada de corrente com quatro adaptadores primários
- Cabo de configuração
- CD-ROM
- Guia de instalação rápida

1. Desembalar a caixa



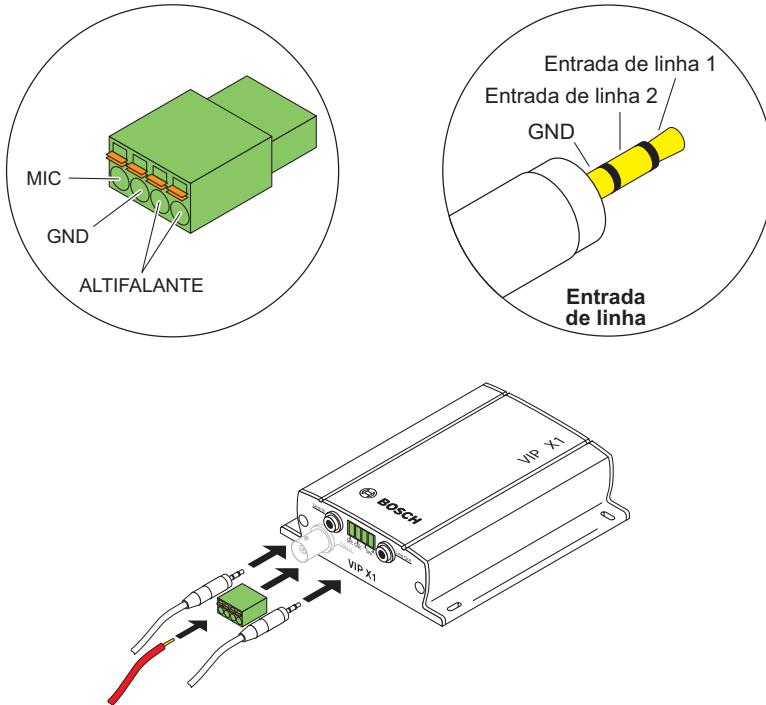
- Verifique se a remessa está completa e sem danos.
- Se detectar qualquer dano, entregue a unidade à Bosch Security Systems para ser verificada!

2. Ligar a câmara



- **VIP X1:** Ligue a câmara à tomada **Video In** (entrada de vídeo).
- **VIP X2:** Ligue uma câmara às tomadas **Video In 1** (entrada de vídeo 1) e **Video In 2** (entrada de vídeo 2).

3. Ligar os componentes de áudio (só versões áudio)



Entrada de linha: 9 k Ω tipo, 5,5 V_{p-p} máx.

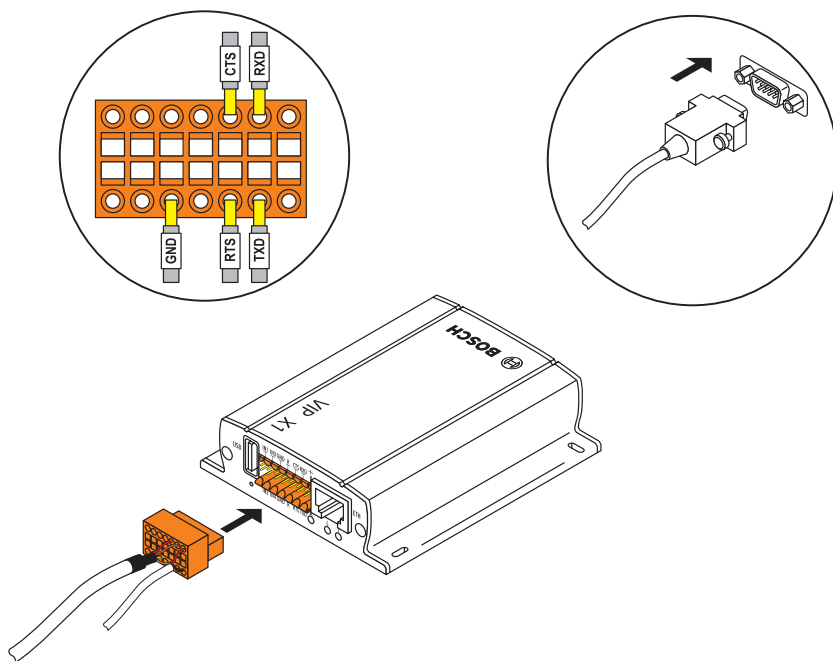
Saída de linha: 16 Ω mín., 3V_{p-p} máx.

MIC: 2 k Ω tipo, 2,8 V_{p-p} máx. -20 dB, alimentação 2,3 V tipo

ALTFALANTE: 4 Ω mín., 6 V_{p-p} máx., potência RMS 1 W

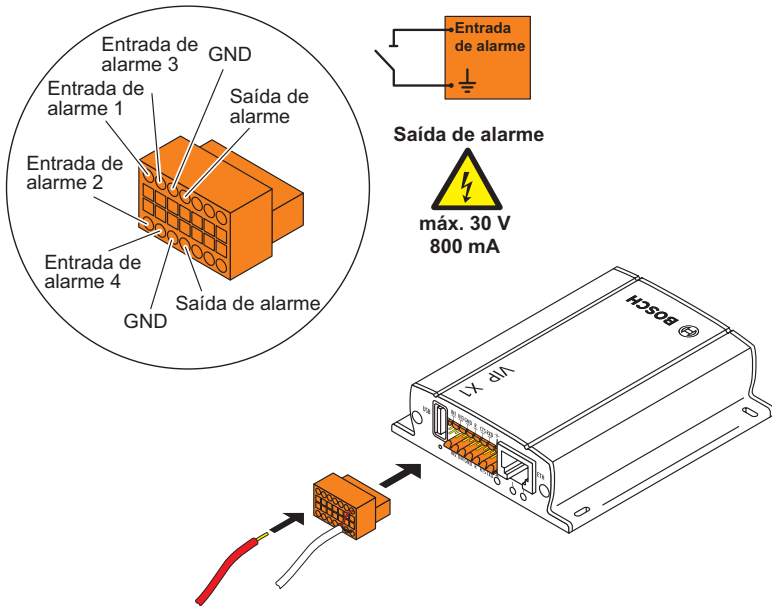
- Use as tomadas jack para as ligações de linha áudio.
- Ligue o microfone e o altifalante aos respectivos terminais.

4. Ligar o conector série



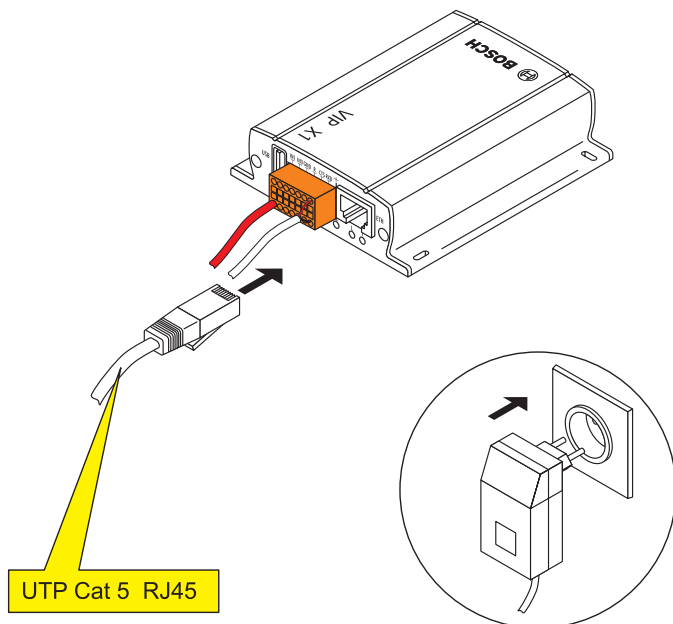
- Se precisar de uma ligação em série à unidade, ligue os fios soltos do cabo de configuração ao conector de mola que já se encontra ligado à tomada de corrente.
- Ligue o conector de mola à tomada cor-de-laranja da unidade.
- Ligue o cabo de configuração à porta-série do computador.

5. Ligar os interruptores de alarme e as ligações de relé



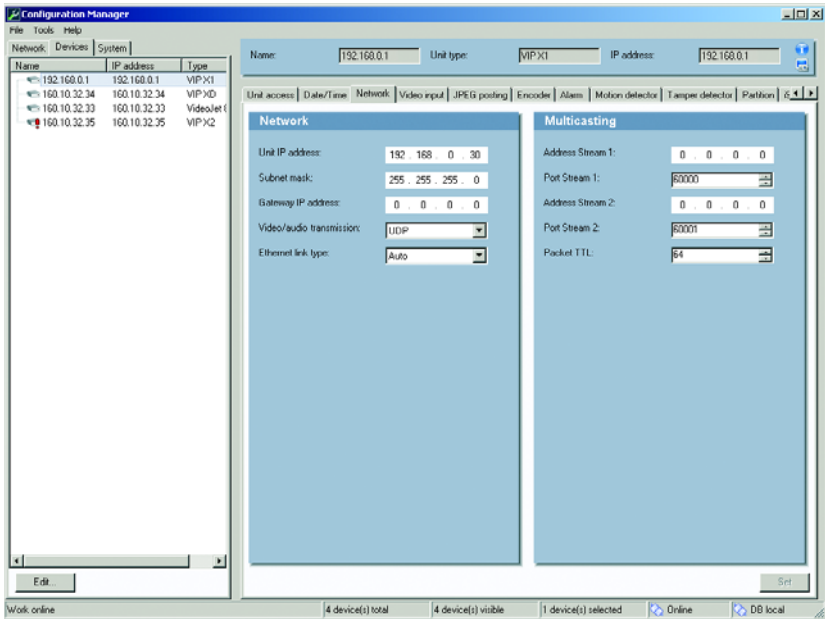
- Ligue os interruptores de alarme aos respectivos terminais.
- Ligue as ligações de relé aos respectivos terminais.

6. Ligar à rede



- Ligue a unidade à rede através da tomada **ETH**.
- Certifique-se de que a tomada de corrente possui o adaptador primário correcto e ligue-a à tomada de alimentação eléctrica adequada.

7. Configurar o endereço IP



- Instale o programa **Configuration Manager** a partir do CD-ROM fornecido. Para tal, inicie o ficheiro **Setup.exe** da pasta **... \Configuration Manager**, no CD-ROM.
- Inicie o **Configuration Manager** assim que a instalação estiver completa. A rede é analisada automaticamente em busca de dispositivos compatíveis.
- Quando um VIP X aparecer listado, clique na entrada e no separador **Network**, localizado na secção à direita.
- Introduza o endereço IP desejado (p. ex., **192.168.0.30**) no campo **Unit IP address** e clique no botão **Set**, no canto inferior direito. O novo endereço IP entra em vigor depois de reiniciar a unidade.

8. Testar a configuração



- Abra o browser de Internet e introduza o endereço IP da respectiva unidade como URL (p. ex. <http://192.168.0.30>) para verificar se a unidade está ligada correctamente à rede.
Nota: O adaptador gráfico do computador tem de estar definido para uma profundidade de cor de 16 bits ou 32 bits, caso contrário não será possível exibir as imagens de vídeo.
- Utilize os links no topo das páginas para navegar pelas páginas.

Bosch Sicherheitssysteme GmbH
Robert-Koch-Straße 100
85521 Ottobrunn
Alemanha
www.bosch-sicherheitssysteme.de

Bosch Security Systems B.V.
P.O. Box 80002
5600 JB Eindhoven
Holanda
www.boschsecuritysystems.com

© 2006 Bosch Sicherheitssysteme GmbH
Sujeito a alterações. Impresso na Alemanha.
2501B/0506/QIG_pt/3d

BOSCH