

Sempre pronto a ajudar

Registe o seu produto e obtenha suporte em
www.philips.com/welcome

BTM3160



Manual do utilizador

PHILIPS

Índice

1 Importante	2
Segurança	2
2 O seu micro sistema	4
Introdução	4
Conteúdo da embalagem	4
Descrição geral da unidade principal	5
Descrição geral do telecomando	6
3 Introdução	7
Ligar os altifalantes	7
Ligar a corrente	7
Demonstração das funcionalidades	7
Preparar o telecomando	7
Acertar o relógio	8
Ligar	8
4 Reprodução	9
Reproduzir a partir do disco	9
Reproduzir a partir de USB	9
Controlar a reprodução	9
Saltar para uma faixa	9
Programar faixas	10
Reproduzir de dispositivos com Bluetooth	10
5 Ouvir rádio	11
Sintonizar uma estação de rádio	11
Programar estações de rádio automaticamente	11
Programar estações de rádio manualmente	12
Seleccionar uma estação de rádio programada	12
Mostrar informações RDS	12
6 Outras funções	12
Acertar o despertador	12
Definir o temporizador de desactivação	13
Ouvir um dispositivo externo	13
Ouvir através de auscultadores	13
7 Informações do produto	14
Especificações	14
Informações da capacidade de reprodução de USB	15
Formato de discos MP3 suportados	15
8 Resolução de problemas	16
9 Aviso	17

1 Importante

Segurança

Conheça estes símbolos de segurança



O símbolo com a forma de raio indica a existência de material não isolado no interior do dispositivo que pode causar choques eléctricos. Para a segurança de todas as pessoas da sua casa, não retire o revestimento.

O “ponto de exclamação” chama a atenção para funcionalidades acerca das quais deve ler atentamente a documentação fornecida de modo a evitar problemas de funcionamento e manutenção.

AVISO: Para reduzir o risco de incêndio ou choque eléctrico, este dispositivo não deve ser exposto a chuva ou humidade e não devem ser colocados objectos com água, como vasos, em cima do mesmo.

ATENÇÃO: Para evitar choques eléctricos, introduza a ficha completamente. (Para regiões com fichas polarizadas: Para evitar choques eléctricos, faça corresponder o perno maior ao orifício maior da tomada.)

Importantes instruções de segurança

- Siga todas as instruções.
- Respeite todos os avisos.
- Não utilize o aparelho perto de água.
- Limpe-o apenas com um pano seco.
- Não bloqueie as ranhuras de ventilação. Instale-o de acordo com as instruções do fabricante.
- Não o instale perto de fontes de calor como radiadores, condutas de ar quente,

fogões ou outros dispositivos (incluindo amplificadores) que emitam calor:

- Evite que o cabo de alimentação seja pisado ou comprimido de algum modo, sobretudo nas fichas, tomadas e no ponto de saída do dispositivo.
- Use apenas acessórios especificados pelo fabricante.
- Use apenas o suporte, suporte móvel, tripé ou mesa especificados pelo fabricante ou fornecidos com o dispositivo. Em caso de utilização de um suporte móvel, tenha cuidado ao mover a combinação suporte móvel/dispositivo de modo a evitar ferimentos resultantes de quedas dos componentes.



- Desligue a ficha deste dispositivo durante a ocorrência de trovoadas ou quando não o utilizar por longos períodos de tempo.
- Solicite sempre assistência junto de pessoal qualificado. A assistência é necessária quando o dispositivo for danificado de alguma forma – por exemplo, danos no cabo ou na ficha de alimentação, derrame de líquidos ou introdução de objectos no interior do dispositivo, exposição deste à chuva ou humidade, funcionamento anormal ou queda do mesmo.
- CUIDADOS a ter na utilização de pilhas – Para evitar derrame das pilhas e potenciais ferimentos, danos materiais ou danos na unidade:
 - Coloque todas as pilhas da forma correcta, com as polaridades + e – como marcadas na unidade.
 - Não misture pilhas (velhas com novas, de carbono com alcalinas, etc.).
 - As pilhas (ou baterias instaladas) não devem ser expostas a calor excessivo, como luz solar directa, fogo ou situações similares.

- Retire as pilhas quando o aparelho não for utilizado por longos períodos.
- O dispositivo não deve ser exposto a gotas ou salpicos.
- Não coloque quaisquer fontes de perigo em cima do dispositivo (por ex., objectos com líquidos ou velas acesas).
- Quando a ficha de ALIMENTAÇÃO ou o dispositivo de ligação de um aparelho forem utilizados como dispositivo de desactivação, o dispositivo de desactivação deve estar pronto para ser utilizado de imediato.



Aviso

- Nunca retire o revestimento deste dispositivo.
- Nunca lubrifique qualquer componente deste dispositivo.
- Nunca coloque o dispositivo em cima de outros equipamentos eléctricos.
- Mantenha este dispositivo afastado de luz solar directa, fontes de chamas sem protecção ou fontes de calor.
- Nunca olhe para o feixe de laser no interior deste dispositivo.
- Certifique-se de que dispõe de total acesso ao cabo de alimentação, ficha ou transformador para desligar o dispositivo da alimentação.

Segurança auditiva



Atenção

- Para evitar lesões auditivas, não ouça música a um volume elevado durante períodos de tempo prolongados.

Ouçã a um volume moderado:

- A utilização de auscultadores com o volume alto pode prejudicar a sua audição. Este produto pode produzir sons em gamas de decibéis que podem provocar perda de audição numa pessoa normal, mesmo que a exposição seja inferior a um

minuto. As gamas de decibéis superiores destinam-se a pessoas que possam sofrer de perda de audição.

- O som pode ser enganador: Com o tempo, o "nível de conforto" da sua audição adapta-se a volumes de som superiores. Deste modo, após uma audição prolongada, um som considerado "normal" pode na verdade ser um som alto e prejudicial para a audição. Para evitar que isto aconteça, defina o volume num nível seguro antes de os seus ouvidos se adaptarem e deixe ficar:

Para estabelecer um nível de volume seguro:

- Regule o controlo de volume para uma definição baixa.
- Aumente ligeiramente o som até que o nível de som seja confortável e nítido, sem distorção.

Ouçã durante períodos de tempo razoáveis:

- A exposição prolongada ao som, mesmo em níveis normalmente "seguros", também pode causar a perda de audição.
- Certifique-se de que utiliza o seu equipamento de forma sensata e que efectua as devidas pausas.

Certifique-se de que respeita as seguintes directrizes ao utilizar os auscultadores.

- Ouça a um volume moderado durante períodos de tempo razoáveis.
- Tenha cuidado para não ajustar o volume à medida que a sua audição se adapta.
- Não aumente o volume de forma a que não consiga ouvir o que se passa à sua volta.
- Deve ter cuidados especiais ou deixar de utilizar temporariamente o dispositivo em situações potencialmente perigosas.
- Não utilize auscultadores durante a condução de um veículo motorizado, ao andar de bicicleta ou skate, etc.; pode constituir um perigo para o trânsito e é ilegal em muitas zonas.

2 O seu micro sistema

Parabéns pela compra do seu produto e bem-vindo à Philips! Para beneficiar na totalidade do suporte que a Philips oferece, registe o seu produto em www.philips.com/welcome.

Introdução

Com esta unidade, pode:

- desfrutar de áudio de discos, dispositivos com Bluetooth, dispositivos USB ou outros dispositivos externos;
- ouvir estações de rádio FM.

Pode enriquecer a saída de áudio com os seguintes efeitos de som:

- Digital Sound Control (DSC)
 - DSC 1: Equilibrado
 - DSC 2: Cristalino
 - DSC 3: Poderoso
 - DSC 4: Acolhedor
 - DSC 5: Brilhante

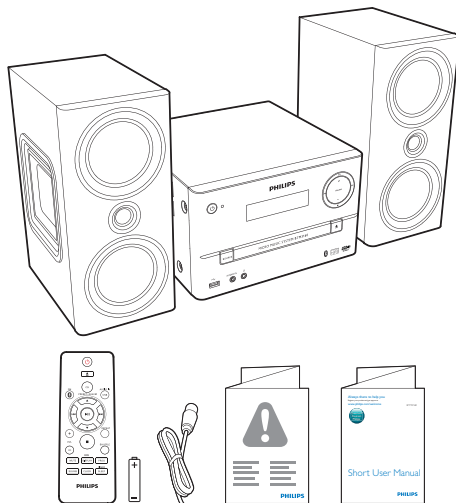
A unidade suporta estes formatos multimédia:



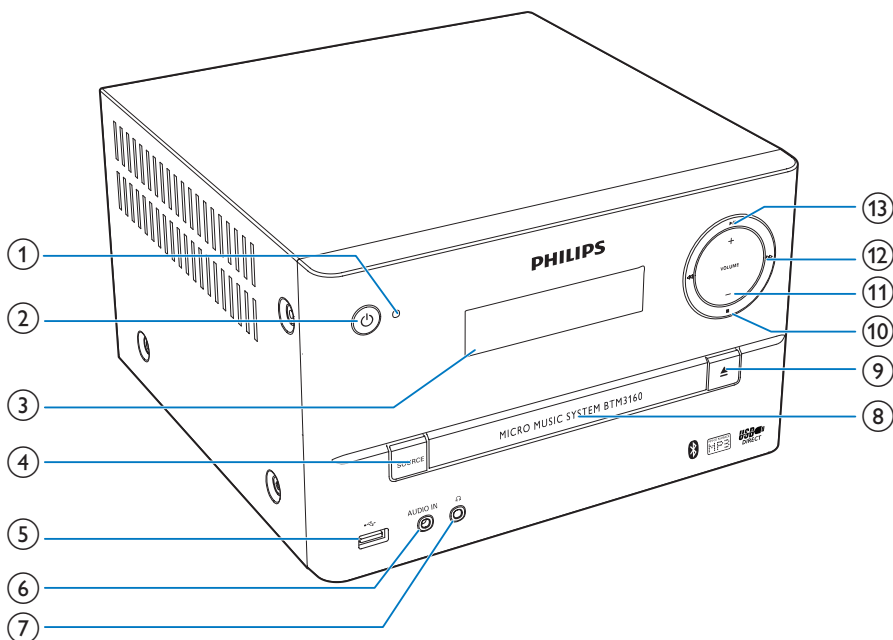
Conteúdo da embalagem

Verifique e identifique o conteúdo da embalagem:

- Unidade principal
- 2 Altifalantes
- 1 antena FM
- Telecomando (com uma pilha AAA)
- Manual do utilizador resumido
- Aviso de segurança



Descrição geral da unidade principal



① Indicador do Bluetooth

- Apresentar o estado do Bluetooth.

②

- Ligar ou desligar a unidade.
- Mudar para o modo de espera ou para o modo de poupança de energia.

③ Painel do visor

- Mostrar o estado actual.

④ SOURCE

- Selecionar uma fonte: CD, USB, FM, BT, AUDIO IN.

⑤

- Entrada para um dispositivo USB.

⑥ AUDIO IN

- Entrada de áudio (3,5 mm) para um dispositivo áudio externo.

⑦

- Tomada dos auscultadores.

⑧ Compartimento do disco

⑨

- Abrir/fechar o compartimento do disco.

⑩

- Parar a reprodução ou eliminar um programa.

⑪ VOLUME +/-

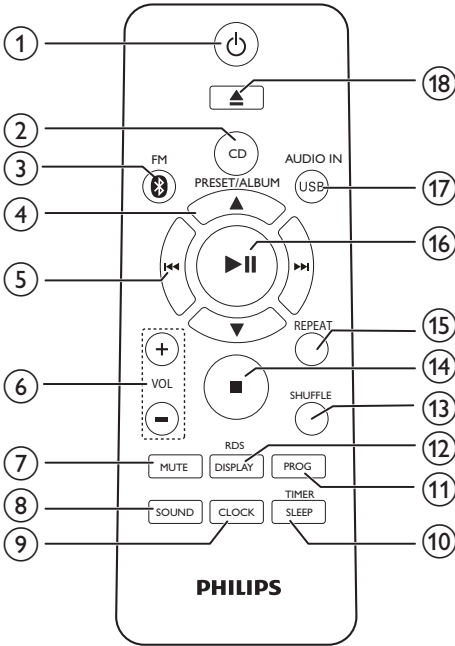
- Ajustar o volume.

⑫

- Saltar para a faixa anterior/seguinte.
- Pesquisar numa faixa/disco/USB.
- Sintonizar uma estação de rádio.
- Acertar a hora.

- 13 ►||
- Iniciar, interromper ou retomar a reprodução.

Descrição geral do telecomando



- 1
- Ligar ou desligar a unidade.
 - Mudar para o modo de espera ou para o modo de poupança de energia.
- 2 CD
- Seleccionar a fonte CD.
- 3 FM/
- Seleccionar a fonte FM ou Bluetooth.
- 4 PRESET/ALBUM ▲ / ▼
- Seleccionar uma estação de rádio programada.
 - Avançar para o álbum anterior/seguinte.
- 5
- Saltar para a faixa anterior/seguinte.

- Pesquisar numa faixa/disco/USB.
- Sintonizar uma estação de rádio.
- Acertar a hora.

- 6 VOL +/-
- Ajustar o volume.
- 7 MUTE
- Cortar ou restaurar o som.
- 8 SOUND
- Enriquecer os efeitos sonoros com Digital Sound Control (DSC).
- 9 CLOCK
- Acertar o relógio.
 - Ver as informações do relógio.
- 10 SLEEP/TIMER
- Definir o temporizador.
 - Definir o despertador.
- 11 PROG
- Programar faixas.
 - Programar estações de rádio.
 - Memorizar automaticamente estações de rádio FM.
- 12 DISPLAY/RDS
- Ajustar o brilho do visor.
 - Apresentar informações RDS.
- 13 SHUFFLE
- Reproduzir as faixas aleatoriamente.
- 14
- Parar a reprodução ou eliminar um programa.
- 15 REPEAT
- Reproduz uma faixa ou todas as faixas repetidamente.
- 16 ►||
- Iniciar, interromper ou retomar a reprodução.
- 17 USB/AUDIO IN
- Seleccionar a fonte USB ou AUDIO IN.
- 18 ▲
- Premir para abrir ou fechar o compartimento do disco.

3 Introdução

Atenção

- A utilização de controlos ou ajustes no desempenho de procedimentos para além dos que são aqui descritos pode resultar em exposição perigosa à radiação ou funcionamento de risco.

Siga sempre as instruções neste capítulo pela devida sequência.

Se contactar a Philips, terá de fornecer os números de modelo e de série deste aparelho. Os números de modelo e de série encontram-se na parte posterior deste aparelho. Anote os números aqui:

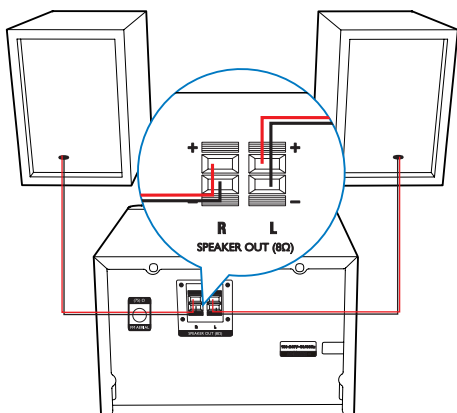
Nº de modelo _____

Nº de série _____

Ligar os altifalantes

Nota

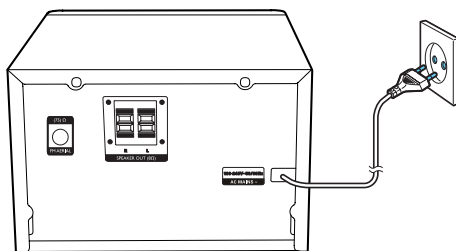
- Para um desempenho sonoro ideal, utilize os altifalantes fornecidos.
- Ligue apenas altifalantes de impedância igual ou superior à dos altifalantes fornecidos. Consulte a secção Especificações neste manual.



Ligar a corrente

Atenção

- Risco de danos no produto! Certifique-se de que a tensão da fonte de alimentação corresponde à tensão impressa na parte posterior ou inferior da unidade.
- Risco de choque eléctrico! Ao desligar o cabo de alimentação CA, puxe sempre a ficha da tomada. Nunca puxe o cabo.
- Antes de ligar o cabo de alimentação CA, certifique-se de efectuou todas as outras ligações.



Demonstração das funcionalidades

No modo de espera, mantenha **■** premido durante três segundos para demonstrar as funcionalidades deste dispositivo.

↳ As funcionalidades são apresentadas individualmente no visor:

- Para desligar a demonstração, prima **■** novamente.

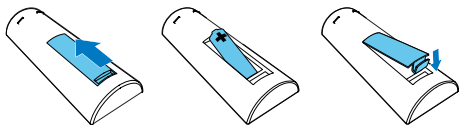
Preparar o telecomando

Atenção

- Risco de explosão! Mantenha as pilhas afastadas do calor, luz solar ou chamas. Nunca elimine as pilhas queimando-as.
- Risco de redução da vida útil das pilhas! Nunca misture pilhas de marcas ou tipos diferentes.
- Risco de danos no produto! Se o telecomando não for utilizado durante um longo período de tempo, retire as pilhas.

Para colocar a pilha do telecomando:

- 1 Abra o compartimento das pilhas.
- 2 Coloque a pilha AAA fornecida com a polaridade correcta (+/-) como indicado.
- 3 Feche o compartimento das pilhas.



Acertar o relógio

- 1 No modo de espera, mantenha **CLOCK** premido no telecomando durante mais de dois segundos.
↳ É apresentado o formato das horas [24H] ou [12H].
- 2 Prima **◀◀ / ▶▶** para seleccionar o formato de [24H] ou [12H].
- 3 Prima **CLOCK** para confirmar.
↳ Os dígitos da hora são apresentados e começam a piscar.
- 4 Repita os passos 2 e 3 para definir as horas e os minutos.

Nota

- Se não for premido nenhum botão durante 90 segundos, o sistema sai automaticamente do modo de definição de relógio.

Dica

- Pode ver as informações do relógio no modo ligado, premindo **CLOCK**.

Ligar

Prima **⏻**.

- ↳ A unidade muda para a última fonte seleccionada.

Mudar para o modo de espera

Prima **⏻** novamente para mudar a unidade para o modo de standby.

- ↳ O relógio (se estiver definido) é apresentado no visor.

Mudar para o modo de poupança de energia:

Mantenha **⏻** premido durante mais de dois segundos.

- ↳ A luminosidade do visor é regulada.

Nota

- A unidade muda para o modo de poupança de energia depois de se encontrar no modo de espera há 15 minutos.

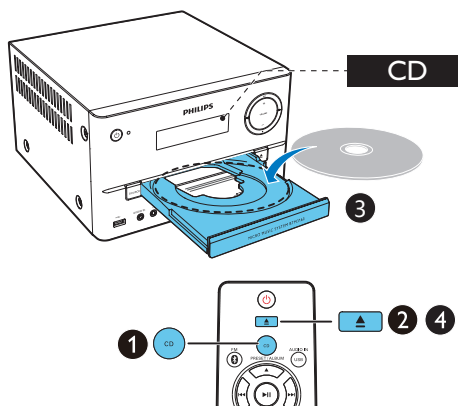
Alternar entre o modo de espera e o modo de poupança de energia:

Mantenha **⏻** premido durante mais de dois segundos.

4 Reprodução

Reproduzir a partir do disco

- 1 Prima **CD** para seleccionar a fonte de CD.
- 2 Prima **▲** para abrir o compartimento do disco.
- 3 Introduza um disco com o lado impresso voltado para cima.
- 4 Prima **▲** para fechar a gaveta do disco.
↳ A reprodução inicia automaticamente.
Caso contrário, prima **▶||**.

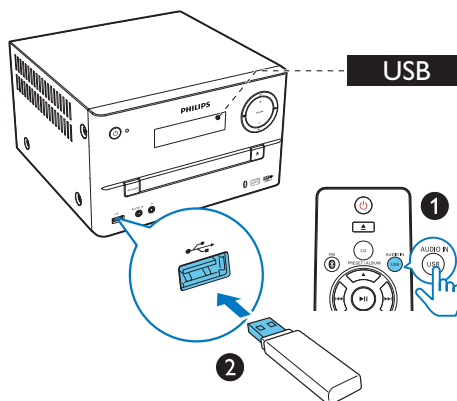


Reproduzir a partir de USB

Nota

- Certifique-se de que o dispositivo USB possui conteúdo áudio legível.

- 1 Prima **USB/AUDIO IN** repetidamente para seleccionar a fonte **USB**.
- 2 Introduza um dispositivo USB na entrada **USB**.
↳ A reprodução inicia automaticamente.
Caso contrário, prima **▶||**.



Controlar a reprodução

▲ / ▼	Selecione uma pasta.
◀ / ▶	Selecione um ficheiro de áudio.
▶ 	Interromper ou retomar a reprodução.
■	Parar a reprodução.
REPEAT	Reproduz uma faixa ou todas as faixas repetidamente.
SHUFFLE	Reproduzir as faixas aleatoriamente.
VOL +/-	Aumentar ou diminuir o volume.
MUTE	Cortar ou restaurar o som.
SOUND	Enriqueça o efeito sonoro com DSC: equilibrado, cristalino, poderoso, acolhedor e brilhante.
DISPLAY	Ajustar o brilho do visor.

Saltar para uma faixa

Para CD:

Prima **◀ / ▶** para seleccionar outra faixa.

Para discos MP3 e USB:

- 1 Prima **▲ / ▼** para seleccionar um álbum ou uma pasta.
- 2 Prima **◀ / ▶** para seleccionar uma faixa ou um ficheiro.

Programar faixas

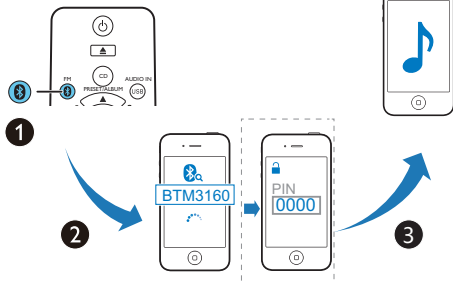
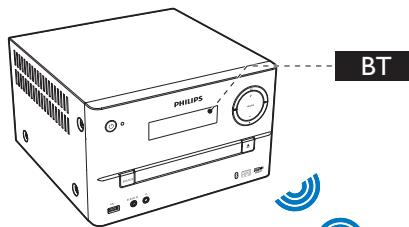
Pode programar um máximo de 20 faixas.

- 1 Prima **PROG** para activar o modo de programa.
- 2 Para faixas MP3, prima ▲ / ▼ para seleccionar um álbum.
- 3 Prima ◀◀ / ▶▶ para seleccionar uma pasta e, em seguida, prima **PROG** para confirmar.
- 4 Repita os passos 2 a 3 para programar mais faixas.
- 5 Prima ▶▶ para reproduzir todas as faixas programadas.
 - ↳ Durante a reprodução, [**PROG**] (programa) é apresentado.
 - Para apagar a programação, na posição de reprodução parada, prima ■.

Reproduzir de dispositivos com Bluetooth

Nota

- O alcance de funcionamento efectivo entre a unidade e o dispositivo com Bluetooth é de aprox. 10 metros.
- Qualquer obstáculo entre o sistema e o dispositivo pode reduzir o alcance de funcionamento.
- A compatibilidade com todos os dispositivos Bluetooth não é garantida.



- 1 Prima **FM/** repetidamente para seleccionar a fonte **Bluetooth**.
 - ↳ [**BT**] (Bluetooth) é apresentado.
 - ↳ O indicador do Bluetooth fica intermitente a azul.
- 2 No seu dispositivo que suporta o Perfil avançado de distribuição de áudio (A2DP), active o Bluetooth e procure dispositivos Bluetooth que possam ser emparelhados (consulte o manual do utilizador do dispositivo).
- 3 Selecione "**PHILIPS BTM3160**" no seu dispositivo com Bluetooth e, se necessário, introduza "0000" como palavra-passe do emparelhamento.
 - ↳ Depois do emparelhamento e da ligação bem sucedidos, o indicador Bluetooth mantém-se continuamente aceso a azul e a unidade emite dois sinais sonoros.
- 4 Reproduza áudio no dispositivo ligado.
 - ↳ O áudio é transmitido do seu dispositivo com Bluetooth para esta unidade.

Dica

- A unidade pode memorizar até 8 dispositivos Bluetooth ligados anteriormente.

Para desligar o dispositivo com Bluetooth:

- Desactive o Bluetooth no seu dispositivo; ou
- Desloque o dispositivo para fora do alcance de comunicação.

Para apagar o histórico do emparelhamento Bluetooth:

- Mantenha premido **▶||** no aparelho principal durante 8 segundos.
 - ↳ A ligação de Bluetooth actual é desligada.
 - ↳ Depois de a operação ser bem sucedida, a unidade emite um sinal sonoro.

5 Ouvir rádio

Sintonizar uma estação de rádio

Dica

- Posicione a antena o mais afastada possível de TV, videogravadores ou outras fontes de radiação.
- Para uma óptima recepção, estenda completamente e ajuste a posição da antena.

- 1 Prima **FM/** repetidamente para seleccionar a fonte **FM**.
- 2 Prima e mantenha **◀◀ / ▶▶** premido por mais de 2 segundos.
 - ↳ O rádio sintoniza para uma estação com uma recepção forte automaticamente.
- 3 Repita o passo 2 para sintonizar mais estações.

Para sintonizar uma estação com sinal fraco:

Prima **◀◀ / ▶▶** repetidamente até encontrar a melhor recepção.

Programar estações de rádio automaticamente

Nota

- Pode programar um máximo de 20 estações pré-programadas (FM).

No modo de sintonizador, mantenha **PROG** premido durante mais de dois segundos para activar a programação automática.

- ↳ Todas as estações disponíveis são programadas pela ordem da força da recepção da banda.
- ↳ A primeira estação de rádio programada é transmitida automaticamente.

Programar estações de rádio manualmente

- 1 Sintonizar uma estação de rádio.
- 2 Prima **PROG** e, em seguida, prima ▲ / ▼ para seleccionar um número de 1 a 20.
- 3 Prima **PROG** para confirmar.
↳ O número e a frequência da estação programada são apresentados no visor.
- 4 Repita os passos 2 a 3 para programar mais estações.

Nota

- Para substituir uma estação programada, guarde outra estação no seu lugar.

Seleccionar uma estação de rádio programada

No modo de sintonizador, prima ▲ / ▼ para seleccionar um número programado.

Mostrar informações RDS

O Radio Data System (RDS) é um serviço que permite às estações FM apresentar informações adicionais.

- 1 Sintonizar uma estação RDS.
- 2 Prima **DISPLAY/RDS** repetidamente para percorrer as informações seguintes (se disponíveis).
 - Mensagem de texto da rádio
 - Tipo de programa
 - Frequência
 - Estéreo ou mono

6 Outras funções

Acertar o despertador

Esta unidade pode ser utilizada como um despertador. Pode seleccionar CD, FM ou USB como fonte de alarme.

Nota

- Assegure-se de que acertou o relógio correctamente.

- 1 No modo de espera, mantenha **SLEEP/TIMER** premido durante mais de dois segundos.
↳ Os dígitos da hora são apresentados e começam a piscar.
- 2 Prima ◀◀ / ▶▶ repetidamente para acertar a hora.
- 3 Prima **SLEEP/TIMER** para confirmar.
↳ Os dígitos dos minutos são apresentados e começam a piscar.
- 4 Repita os passos 2-3 para acertar os minutos, seleccione uma fonte (**CD, FM** ou **USB**) e ajuste o volume.

Nota

- Se não for premido nenhum botão num intervalo de 90 segundos, o sistema sai automaticamente do modo de definição do despertador.

Para activar ou desactivar o despertador:

Prima **SLEEP/TIMER** repetidamente para activar ou desactivar o alarme.

↳ Se o despertador estiver activado, 📞 é apresentado.

Dica

- Se a fonte CD/USB estiver seleccionada, mas não estiver inserido nenhum disco ou não estiver ligado um USB, o sistema muda automaticamente para a fonte do sintonizador.

Definir o temporizador de desactivação

Para definir o temporizador, no modo ligado, prima **SLEEP/TIMER** repetidamente para seleccionar um período de tempo fixo (em minutos).

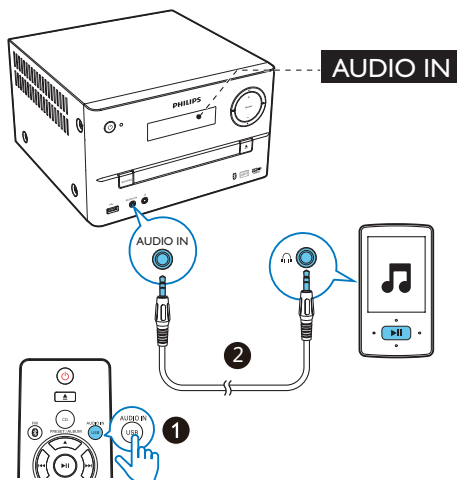
↳ Quando o temporizador é activado, é apresentado **zzz**. Caso contrário, **zzz** desaparece.

Ouvir um dispositivo externo

Também pode ouvir um dispositivo externo através desta unidade com um cabo MP3 Link.

- 1 Prima **USB/AUDIO IN** repetidamente para seleccionar a fonte **AUDIO IN**.
- 2 Ligue um cabo MP3 link (não fornecido) entre:
 - a entrada **AUDIO IN** (3,5 mm) na unidade
 - e a entrada dos auscultadores num dispositivo externo.

- 3 Inicie a reprodução do dispositivo (consulte o respectivo manual do utilizador).



Ouvir através de auscultadores

Ligue uns auscultadores (não fornecidos) à tomada  na parte frontal deste produto.

7 Informações do produto

Nota

- As informações do produto estão sujeitas a alteração sem aviso prévio.

Especificações

Amplificador

Potência máxima de saída	150 W
Resposta em frequência	60 Hz - 16 kHz; ±3 dB
Relação sinal/ruído	≥70 dBA
Distorção harmónica total	< 1%
Entrada aux.	600 mV RMS

Altifalantes

Impedância do altifalante	6 ohm
Diafragma do altifalante	Woofer de 3,5" + tweeter de 20 mm
Sensibilidade	>84 dB/m/W

Bluetooth

Versão do Bluetooth	V2.1 + EDR
Banda de frequência	Banda ISM 2,4 GHz~2,48 GHz
Alcance	10 m (em espaços abertos)

Sintonizador (FM)

Gama de sintonização	87,5-108 MHz
----------------------	--------------

Grelha de sintonização	50 kHz
Sensibilidade	
– Mono, relação S/R	<22 dB
– Estéreo, relação S/R	<45 dB
46dB	
Selectividade de pesquisa	<30 dBf
Distorção harmónica total	< 3%
Relação sinal/ruído	>45 dBA

USB

Versão do USB	2.0 de velocidade total
Directo	total
USB de 5V	≤500 mA

Disco

Tipo de Laser	Semicondutor
Diâmetro do disco	12 cm / 8 cm
Discos suportados	CD-DA, CD-R, CD-RW, CD de MP3
Áudio DAC	24 Bits/44,1 kHz
Distorção harmónica total	< 1% (1 kHz)
Resposta em frequência	60 Hz - 16 kHz; ±3 dB
Relação S/R	>70 dBA

Informações gerais

Potência de CA	100-240 V~, 50/60 Hz
Consumo de energia em funcionamento	35 W
Consumo de energia em espera eco	<0,5 W

Dimensões	
– Unidade principal (L x A x P)	230 x 195 x 235 mm
– Caixa dos altifalantes (L x A x P)	142 x 307 x 215 mm
Peso	
– Unidade principal	2,5 kg
– Caixa dos altifalantes	2 x 2,8 kg

Informações da capacidade de reprodução de USB

Dispositivos USB compatíveis:

- Memória flash USB (USB 2.0 ou USB 1.1)
- Leitores flash USB (USB 2.0 ou USB 1.1)
- Cartões de memória (necessita de um leitor de cartões adicional para funcionar com esta unidade).

Formatos suportados:

- Formato de USB ou do ficheiro de memória FAT12, FAT16, FAT32 (tamanho do sector: 512 bytes)
- Taxa de bits MP3 (velocidade dos dados): 32-320 kbps e taxa de bits variável.
- O directório aceita um máximo de 8 níveis
- Número máximo de álbuns/pastas: 99
- Número máximo de faixas/títulos: 999
- Identificação ID3 v2.0 ou posterior
- Nome do ficheiro em Unicode UTF8 (comprimento máximo: 32 bytes)

Formatos não suportados:

- Álbuns vazios: um álbum vazio é um álbum que não contém ficheiros MP3/WMA e não será apresentado no ecrã.
- Os formatos de ficheiro não suportados serão ignorados. Por exemplo, os documentos Word (.doc) ou ficheiros MP3 com a extensão .dlf são ignorados e não são reproduzidos.
- Ficheiros de áudio WMA, AAC, WAV, PCM
- Ficheiros WMA com protecção DRM (.wav, .m4a, .m4p, .mp4, .aac)
- Ficheiros WMA em formato Lossless

Formato de discos MP3 suportados

- ISO9660, Joliet
- Número máximo de títulos: 128 (dependendo do tamanho do nome do ficheiro)
- Número máximo de álbuns: 99
- Frequências de amostragem suportadas: 32 kHz, 44,1 kHz, 48 kHz
- Taxas de bits suportadas: 32~256 kbps, taxas de bits variáveis

8 Resolução de problemas



Aviso

- Nunca retire o revestimento deste dispositivo.

A garantia torna-se inválida se tentar reparar o sistema.

Se tiver dificuldades ao utilizar este dispositivo, verifique os seguintes pontos antes de solicitar assistência. Se o problema persistir, visite a página Web da Philips (www.philips.com/support). Ao contactar a Philips, certifique-se de que tem o dispositivo por perto e de que os números do modelo e de série estão disponíveis.

Sem corrente

- Certifique-se de que o cabo de alimentação de CA do dispositivo está ligado correctamente.
- Certifique-se de que há electricidade na tomada de CA.
- Como uma função de poupança de energia, o sistema desliga-se automaticamente 15 minutos depois da reprodução da faixa chegar ao fim e se não existir qualquer actividade dos controlos.

Sem som ou som distorcido

- Ajuste o volume.
- Certifique-se de que os altifalantes se encontram ligados correctamente.
- Verifique se os fios descarnados dos altifalantes estão fixos.

Sem resposta da unidade

- Desligue e ligue novamente a ficha de corrente de CA e, em seguida, volte a ligar a unidade.

O telecomando não funciona

- Antes de premir qualquer botão de função no telecomando, primeiro, seleccione a

fonte correcta com o telecomando e não com a unidade principal.

- Reduza a distância entre o telecomando e a unidade.
- Introduza a pilha com as respectivas polaridades (sinais +/-) alinhadas conforme indicado.
- Volte a colocar a pilha.
- Aponte o telecomando na direcção do sensor, localizado na parte frontal da unidade.

Nenhum disco detectado

- Introduza um disco.
- Assegure-se de que o disco é inserido com lado impresso voltado para cima.
- Aguarde até que a condensação de humidade na lente desapareça.
- Substitua ou limpe o disco.
- Utilize um CD finalizado ou um disco de formato correcto.

Não é possível mostrar alguns ficheiros no dispositivo USB

- O número de pastas ou ficheiros no dispositivo excede um determinado limite. Não se trata de uma avaria.
- Os formatos destes ficheiros não são suportados.

Dispositivo USB incompatível.

- O dispositivo USB é incompatível com a unidade. Tente outro dispositivo.

Má recepção de rádio

- Aumente a distância entre a unidade e o televisor ou videogravador.
- Estenda completamente a antena FM.

A reprodução de música não está disponível na unidade, mesmo após uma ligação bem sucedida do Bluetooth.

- O dispositivo não pode ser utilizado para reproduzir música sem fios através desta unidade.

A qualidade de áudio é má após a ligação a um dispositivo com Bluetooth.

- A recepção Bluetooth é má. Aproxime o dispositivo desta unidade ou retire qualquer obstáculo existente entre estes.

Não é possível estabelecer a ligação via Bluetooth a esta unidade.

- O dispositivo não suporta os perfis necessários para esta unidade.
- A função Bluetooth do dispositivo não está activada. Consulte o manual do utilizador do dispositivo para descobrir como pode activar a função.
- Esta unidade não se encontra em modo de emparelhamento.
- A unidade já se encontra ligada a outro dispositivo com Bluetooth. Desligue esse dispositivo e tente novamente.

O telemóvel emparelhado liga e desliga constantemente.

- A recepção Bluetooth é má. Aproxime o dispositivo desta unidade ou retire qualquer obstáculo existente entre estes.
- Alguns telemóveis podem ligar e desligar constantemente quando efectua ou termina chamadas. Isto não indica nenhuma avaria desta unidade.
- Em alguns dispositivos, a ligação Bluetooth pode ser desactivada automaticamente como medida de poupança de energia. Isto não indica nenhuma avaria desta unidade.

O temporizador não funciona

- Acerte o relógio correctamente.
- Active o temporizador.

Definição do relógio/temporizador apagada

- A energia foi interrompida ou o cabo de alimentação desligado.
- Reinicie o relógio/temporizador.

9 Aviso

CE 0890

Este produto cumpre os requisitos da directiva 1999/5/CE.

Está disponível uma cópia da Declaração de Conformidade CE numa versão em Portable Document Format (PDF) do manual do utilizador em www.philips.com/support.

Quaisquer alterações ou modificações feitas a este dispositivo que não sejam expressamente aprovadas pela Philips Consumer Lifestyle poderão anular a autoridade do utilizador para operar o equipamento.



O produto foi concebido e fabricado com materiais e componentes de alta qualidade, que podem ser reciclados e reutilizados.



Quando um produto tem este símbolo de um contentor de lixo com rodas e uma cruz sobreposta, significa que o produto é abrangido pela Directiva Europeia 2002/96/CE. Informe-se acerca do sistema de recolha selectiva local para produtos eléctricos e electrónicos.

Proceda de acordo com as regulamentações locais e não elimine os seus antigos produtos juntamente com o lixo doméstico. A eliminação correcta do seu produto antigo evita potenciais consequências nocivas para o ambiente e para a saúde pública.



O produto contém baterias abrangidas pela Directiva Europeia 2006/66/CE, as quais não podem ser eliminadas juntamente com o lixo doméstico. Informe-se acerca dos regulamentos locais relativos ao sistema de recolha selectiva de baterias, uma vez que a correcta eliminação ajuda a evitar consequências nocivas para o meio ambiente e para a saúde pública.

Informações ambientais

Omitiram-se todas as embalagens desnecessárias. Procurámos embalar o produto para que simplificasse a sua separação em três materiais: cartão (embalagem), espuma de poliestireno (protecção) e polietileno (sacos, folha de espuma protectora).

O sistema é constituído por materiais que podem ser reciclados e reutilizados se desmontados por uma empresa especializada. Cumpra os regulamentos locais no que respeita à eliminação de embalagens, pilhas gastas e equipamentos obsoletos.

Nota

- A placa de identificação encontra-se na parte posterior do dispositivo.



Be responsible
Respect copyrights

Este item incorpora tecnologia de protecção contra cópia protegida pelas patentes dos E.U.A. e outros direitos de propriedade intelectual da Rovi Corporation. A manipulação e a alteração são proibidas.

A marca com a palavra Bluetooth® e respectivos logótipos são marcas comerciais registadas da Bluetooth SIG, Inc. e qualquer utilização da Philips é feita sob licença.

Este aparelho inclui esta etiqueta:





Specifications are subject to change without notice
© 2013 Koninklijke Philips Electronics N.V.
All rights reserved.

BTM3160_12_UM_V1.0

