

Auricular Bluetooth Nokia BH-109

Introdução

Acerca do auricular

Com o Auricular Bluetooth Nokia BH-109 pode gerir chamadas no modo mãos livres, mesmo quando está a utilizar dois dispositivos móveis ao mesmo tempo.

Para obter suporte, acesse a www.nokia.com/support.

A superfície deste produto não contém níquel.

Aviso:

Este produto pode conter componentes de pequenas dimensões. Mantenha-os fora do alcance das crianças.

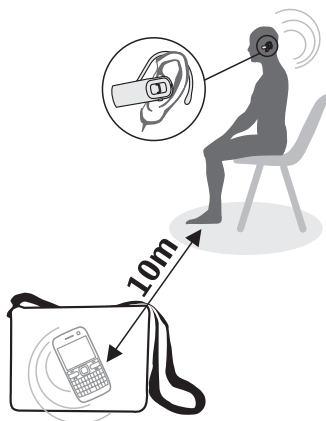
Alguns componentes do produto são magnéticos. O produto poderá atrair objectos metálicos. Não coloque cartões de crédito ou outros suportes de armazenamento magnéticos junto do produto, uma vez que as informações guardadas nestes suportes poderão ser apagadas.

Leia este manual do utilizador atentamente antes de utilizar o produto. Leia também o manual do utilizador do dispositivo que ligar ao produto.

Acerca da conectividade Bluetooth

Pode utilizar o Bluetooth para estabelecer uma ligação sem fios com outros dispositivos compatíveis, como, por exemplo, dispositivos móveis.

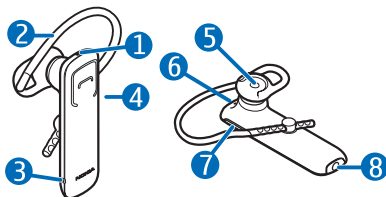
Os dispositivos não têm de estar na mesma linha de visão dos outros, mas a distância entre estes não pode ser superior a 10 metros. A ligação pode ser afectada por obstruções, como, por exemplo, paredes ou outros dispositivos electrónicos.



Este dispositivo é compatível com a Especificação Bluetooth 2.1 + EDR e suporta os seguintes perfis: Headset Profile 1.1 e Hands-Free Profile 1.5. Consulte os fabricantes dos outros dispositivos, para determinar a respectiva compatibilidade com este dispositivo.

Como começar

Teclas e componentes



- 1 Tecla de alimentação
- 2 Gancho de orelha
- 3 Microfone
- 4 Tecla de chamar
- 5 Auscultador
- 6 Luz indicadora
- 7 Tecla de volume

8 Conector de carga

Carregar a bateria

Antes de utilizar o auricular, tem de carregar a bateria.

Aviso:

Utilize apenas carregadores aprovados pela Nokia para uso com este modelo específico. A utilização de quaisquer outros tipos poderá invalidar qualquer aprovação ou garantia e pode ser perigosa. A utilização de carregadores não certificados pode representar um perigo de incêndio, explosão ou outros riscos.

Para desligar um carregador, segure e puxe a respectiva ficha, não o cabo.

- 1 Ligue o carregador a uma tomada de corrente.
- 2 Ligue o cabo do carregador ao conector de carregador do auricular. A luz indicadora vermelha fica verde quando a bateria estiver completamente carregada.
- 3 Desligue o carregador do auricular e, em seguida, da tomada de corrente.

A bateria completamente carregada tem uma autonomia para um máximo de 8 horas em conversação e um máximo de 200 horas em espera.

Quando a carga da bateria está fraca, o auricular emite um sinal sonoro de 5 em 5 minutos e a luz indicadora vermelha pisca.

Verificar a carga da bateria

Com o auricular ligado ao dispositivo móvel, prima a tecla de alimentação. A luz verde indica que o nível de carga é suficiente. Se a luz for amarela, poderá ter de recarregar a bateria brevemente. Se a luz for vermelha, recarregue a bateria.

Ligar ou desligar o auricular

Prima, sem soltar, a tecla de alimentação durante cerca de 2 segundos.

Quando ligado, o auricular emite um sinal sonoro e a luz indicadora verde pisca uma vez. O auricular tenta ligar-se a um dispositivo móvel emparelhado.

Se o auricular não for ligado a um dispositivo no espaço de 30 minutos, desliga-se.

Quando desligado, o auricular emite um sinal sonoro e a luz indicadora vermelha pisca uma vez.

Emparelhar e ligar o auricular

No emparelhamento, pode definir quais os dispositivos que podem ligar-se ao seu auricular.

Antes de utilizar o auricular, tem de o emparelhar e ligar a um dispositivo compatível.

- 1 Desligue o auricular e ligue o dispositivo compatível.
- 2 Se ainda não tiver emparelhado o auricular com um dispositivo, ou se tiver esvaziado a lista de dispositivos emparelhados, ligue o auricular. Se já tiver emparelhado o auricular com outro dispositivo, prima, sem soltar, a tecla de alimentação durante cerca de 5 segundos. O auricular entra em modo de emparelhamento e a luz indicadora verde começa a piscar rapidamente.
- 3 No espaço de 3 minutos, active o Bluetooth no dispositivo e defina-o para procurar dispositivos Bluetooth. Para obter mais informações, consulte o manual do utilizador do dispositivo.
- 4 Selecciona o auricular na lista de dispositivos encontrados.
- 5 Se necessário, introduza a senha **0000**.

Pode emparelhar o auricular com 8 dispositivos compatíveis, mas só o pode ligar a, no máximo, 2 dispositivos em simultâneo.

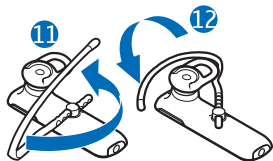
Em alguns dispositivos móveis, pode necessitar de efectuar a ligação separadamente após o emparelhamento.

Ligar o auricular ao último dispositivo utilizado manualmente

Prima, sem soltar, a tecla de chamar durante cerca de 2 segundos, se não existir nenhum outro dispositivo ligado, ou aceda ao menu Bluetooth do dispositivo.



Posicione o gancho por trás da orelha (9) e coloque cuidadosamente o auscultador na orelha. Ajuste o gancho em torno da orelha, de modo a obter o melhor ajuste possível. Empurre ou puxe o gancho para ajustar o respectivo comprimento. Aponte o auricular na direcção da boca (10).



O auricular está preparado para ser usado na orelha direita. Para usar o auricular na orelha esquerda, rode o gancho de forma a que fique voltado para a esquerda do logótipo Nokia (11 e 12).

Efectuar chamadas

Efectuar e receber chamadas

Efectuar uma chamada

Quando o auricular estiver ligado ao dispositivo móvel compatível, pode efectuar uma chamada normalmente utilizando o dispositivo móvel.

Atender ou terminar uma chamada

Prima a tecla de chamar.

Rejeitar uma chamada

Prima a tecla de chamar duas vezes.

Alternar uma chamada entre o auricular e o dispositivo móvel

Durante uma chamada, prima, sem soltar, a tecla de chamar durante cerca de 2 segundos.

Pode remarcar o último número marcado ou efectuar uma chamada utilizando a sua voz, se o dispositivo móvel suportar estas funções com o auricular.

Remarcar o último número marcado

Quando não existir nenhuma chamada em curso, prima a tecla de chamar duas vezes.

Activar a marcação por voz

Quando não existir nenhuma chamada em curso, prima, sem soltar, a tecla de chamar durante cerca de 2 segundos e siga as instruções no manual do utilizador do dispositivo móvel.

Alterar o volume

Utilize a tecla de volume. Para alterar rapidamente o volume, prima, sem soltar, a tecla de volume.

Alternar entre chamadas

Se receber duas chamadas ao mesmo tempo, pode gerir ambas as chamadas no modo mãos livres.

Se o dispositivo móvel utilizar a função de chamadas em espera (serviço de rede) e suportar o Bluetooth Hands-Free Profile 1.5, pode alternar entre as duas chamadas utilizando o auricular.

Reter a chamada e atender uma chamada em espera

Prima, sem soltar, a tecla de chamar durante cerca de 2 segundos.

Alternar entre as chamadas

Prima, sem soltar, a tecla de chamar durante cerca de 2 segundos.

Terminar a chamada e atender outra chamada

Prima a tecla de chamar.

Emparelhar e ligar o auricular a dois dispositivos

Pode ligar o auricular a dois dispositivos, por exemplo, quando pretender fazer chamadas com o seu dispositivo móvel pessoal e também com o de trabalho.

Ligue o auricular, active o modo de emparelhamento e emparelhe-o com o primeiro dispositivo. Desligue o auricular, active o modo de emparelhamento e emparelhe-o com o segundo dispositivo. Para ligar o auricular aos dois dispositivos, desligue o auricular e volte a ligá-lo em seguida.

Voltar a ligar novamente apenas um dispositivo

- 1 Desligue o auricular.
- 2 Prima, sem soltar, a tecla de alimentação durante cerca de 5 segundos. A luz indicadora verde começa a piscar rapidamente.
- 3 Prima, sem soltar, a tecla de alimentação e a tecla de diminuição de volume durante cerca de 5 segundos. A luz indicadora amarela pisca uma vez.

Ligar dois dispositivos novamente

- 1 Desligue o auricular.
- 2 Prima, sem soltar, a tecla de alimentação durante cerca de 5 segundos. A luz indicadora verde começa a piscar rapidamente.

- 3 Prima, sem soltar, a tecla de alimentação e a tecla de aumento de volume durante cerca de 5 segundos. A luz indicadora verde pisca uma vez.

Gerir chamadas de dois dispositivos

Se o auricular estiver ligado a dois dispositivos móveis, pode gerir as chamadas de ambos em simultâneo.

Terminar a chamada e atender uma chamada do outro dispositivo

Prima a tecla de chamar.

Reter a chamada e atender uma chamada do outro dispositivo

Prima, sem soltar, a tecla de chamar durante cerca de 2 segundos.

Alternar entre as chamadas

Prima, sem soltar, a tecla de chamar durante cerca de 2 segundos.

Terminar a chamada em curso e activar a chamada retida

Prima a tecla de chamar.

Se pretender remarcar ou utilizar a marcação por voz, a chamada é efectuada no dispositivo que utilizou pela última vez com o auricular.

Definições

Desligar as luzes

Pode desligar as luzes indicadoras se não as pretender visualizar, por exemplo, durante uma chamada.

Quando o auricular está ligado a um dispositivo, prima, sem soltar, a tecla de chamar durante cerca de 5 segundos. A luz indicadora amarela pisca uma vez. Algumas luzes indicadoras podem continuar a acender-se, por exemplo, quando a bateria está com pouca carga.

Voltar a ligar as luzes

Prima, sem soltar, a tecla de chamar e a tecla de aumento de volume durante cerca de 5 segundos. A luz indicadora verde pisca uma vez.

Limpar o emparelhamento

Pode esvaziar manualmente a lista de dispositivos emparelhados do seu auricular.

Desligue o auricular e prima, sem soltar, a tecla de alimentação e a tecla de chamar durante cerca de 9 segundos.

As luzes indicadoras vermelha e verde piscam alternadamente. Pode emparelhar o auricular com um dispositivo, se desejar.

Resolução de problemas

- Não consegue ligar o auricular a um dispositivo compatível? Verifique se o auricular está carregado, ligado e emparelhado com o dispositivo.
- O auricular deixou de funcionar apesar de estar carregado? Ligue o carregador a uma tomada de corrente e, enquanto prime, sem soltar, a tecla de alimentação, ligue o auricular ao carregador.

Informações sobre o produto e segurança

Informações sobre a bateria e o carregador

Este dispositivo inclui uma bateria interna inamovível e recarregável. Não tente remover a bateria do dispositivo, porque o pode danificar. Leve o dispositivo ao serviço de assistência autorizado mais próximo, para substituir a bateria.

Este dispositivo deve ser utilizado com energia fornecida pelos seguintes carregadores: AC-3, AC-4, AC-5, AC-8, DC-4 e DC-9. O número de modelo exacto do carregador pode variar em função do tipo de ficha. O tipo de ficha é identificado por uma das seguintes opções: E, X, AR, U, A, C, K ou B.

A bateria pode ser carregada e descarregada centenas de vezes, embora acabe por ficar inutilizada. Quando a autonomia se tornar marcadamente inferior à normal, leve o dispositivo ao serviço de assistência autorizado mais próximo, para substituir a bateria.

Recarregue a bateria apenas com carregadores certificados pela Nokia destinados a este dispositivo.

Ao utilizar uma bateria pela primeira vez, ou não tendo sido a bateria utilizada durante muito tempo, pode ser necessário ligar o carregador e, em seguida, desligá-lo e voltar a ligá-lo para iniciar o carregamento da bateria. Se a bateria estiver completamente descarregada, pode ser necessário aguardar vários minutos até a luz indicadora de carga aparecer no visor.

Quando o carregador não estiver a ser utilizado, desligue-o da tomada de corrente e do dispositivo. Não deixe uma bateria completamente carregada ligada a um carregador, pois o excesso de carga pode encurtar a vida útil da bateria. Se uma bateria completamente carregada não for utilizada, vai perdendo a carga ao longo do tempo.

Mantenha sempre a bateria a uma temperatura entre 15 °C e 25 °C (59 °F e 77 °F). As temperaturas extremas reduzem a capacidade e duração da bateria. Um dispositivo utilizado com uma bateria muito quente ou fria pode não funcionar temporariamente.

Não destrua as baterias queimando-as, porque podem explodir. Elimine as baterias de acordo com a regulamentação local. Recicle sempre que possível. Não deposite as baterias juntamente com os resíduos domésticos.

Nunca utilize um carregador danificado.

Os tempos de autonomia são meras estimativas. O desempenho real depende de vários factores, tais como as definições seleccionadas no dispositivo, as funções do dispositivo que estão a ser utilizadas (ou activas em segundo plano), o estado da bateria e a temperatura ambiente.

Cuidar do seu dispositivo

Manuseie o dispositivo, a bateria, o carregador e respectivos acessórios com cuidado. As sugestões que se seguem ajudam-no a preservar a cobertura da garantia.

- Mantenha o dispositivo seco. A chuva, a humidade e todos os tipos de humidificantes podem conter minerais, que causam a corrosão dos circuitos electrónicos.
- Não utilize nem guarde o dispositivo em locais com pó ou sujidade. Os componentes móveis e electrónicos podem ser danificados.
- Não guarde o dispositivo em locais com temperaturas elevadas. As temperaturas elevadas podem reduzir a duração do dispositivo, danificar a bateria e deformar ou derreter os plásticos.
- Não guarde o dispositivo em temperaturas frias. Quando o dispositivo retoma a temperatura normal, pode formar-se humidade no respectivo interior, podendo danificar os circuitos electrónicos.
- Não tente abrir o dispositivo.
- Modificações não autorizadas podem danificar o dispositivo e infringir normas que regulamentam os dispositivos de rádio.
- Não deixe cair, não bata nem abane o dispositivo. Um manuseamento descuidado pode partir as placas do circuito interno e os mecanismos.
- Utilize apenas um pano macio, limpo e seco para limpar a superfície do dispositivo.
- Não pinte o dispositivo. A pintura pode obstruir os componentes móveis e impedir um funcionamento correcto.

Reciclar

Coloque sempre os produtos electrónicos, baterias e materiais de embalagem utilizados em pontos de recolha destinados ao efeito. Deste modo, ajudará a evitar a eliminação não controlada de resíduos e a promover a reciclagem dos materiais. Para obter informações ambientais sobre o produto e sobre como reciclar os seus produtos Nokia, consulte www.nokia.com/wecycle ou, com um dispositivo móvel, nokia.mobi/wecycle.

Símbolo do contentor de lixo sobre rodas riscado



O símbolo do contentor de lixo sobre rodas riscado, incluído no produto, na bateria, nos documentos ou na embalagem, indica que todos os produtos eléctricos e electrónicos, baterias e acumuladores devem ser objecto de recolha selectiva no final do respectivo ciclo de vida. Este requisito aplica-se à União Europeia. Não deposite estes produtos nos contentores municipais, como se de resíduos urbanos indiferenciados se tratassem. Para mais informações sobre os atributos ambientais do dispositivo, consulte www.nokia.com/ecodeclaration.

Direitos de autor e outros avisos

DECLARAÇÃO DE CONFORMIDADE

A NOKIA CORPORATION declara que este produto BH-109 está em conformidade com os requisitos essenciais e outras disposições relevantes da Directiva 1999/5/CE. É possível obter uma cópia da Declaração de Conformidade no endereço http://www.nokia.com/phones/declaration_of_conformity/.

CE 0560

© 2010 Nokia. Todos os direitos reservados.

Nokia, Nokia Connecting People e o logótipo Nokia Original Accessories são marcas comerciais ou marcas registadas da Nokia Corporation. Nokia tune é uma marca sonora da Nokia Corporation. Os nomes de outros produtos e empresas mencionados neste documento poderão ser marcas comerciais ou nomes comerciais dos respectivos proprietários.

É proibida a reprodução, a transferência, a distribuição ou o armazenamento da totalidade ou parte do conteúdo deste documento, seja sob que forma for, sem a prévia autorização escrita da Nokia. A Nokia segue uma política de desenvolvimento contínuo. A Nokia reserva-se o direito de fazer alterações e melhoramentos em qualquer um dos produtos descritos neste documento, sem aviso prévio.

Bluetooth is a registered trademark of Bluetooth SIG, Inc.

O conteúdo deste documento é fornecido "tal como se encontra". Salvo na medida exigida pela lei aplicável, não são dadas garantias de qualquer tipo, expressas ou implícitas, incluindo, mas não limitando, garantias implícitas de comercialização e adequação a um fim específico, relacionadas com a exactidão, fiabilidade ou conteúdo deste documento. A Nokia reserva-se o direito de rever ou dar sem efeito este documento em qualquer altura, sem aviso prévio.

Na máxima extensão permitida pela lei aplicável, nem a Nokia nem nenhum dos seus licenciadores será, em nenhuma circunstância, responsável por qualquer perda de dados ou lucros cessantes nem por quaisquer danos especiais, acidentais, consequenciais ou indirectos, qualquer que seja a causa dos mesmos.

A disponibilidade de determinados produtos pode variar de zona para zona. Para mais informações, consulte o seu agente Nokia. Este dispositivo pode conter equipamentos, tecnologia ou software sujeito a leis de exportação e legislação dos Estados Unidos e de outros países. São proibidos quaisquer desvios ao disposto na lei.

/Edição 1.0 PT