

# Brother Guia de Configuração Rápida

FAX-T94, FAX-T96

## OBRIGADO!

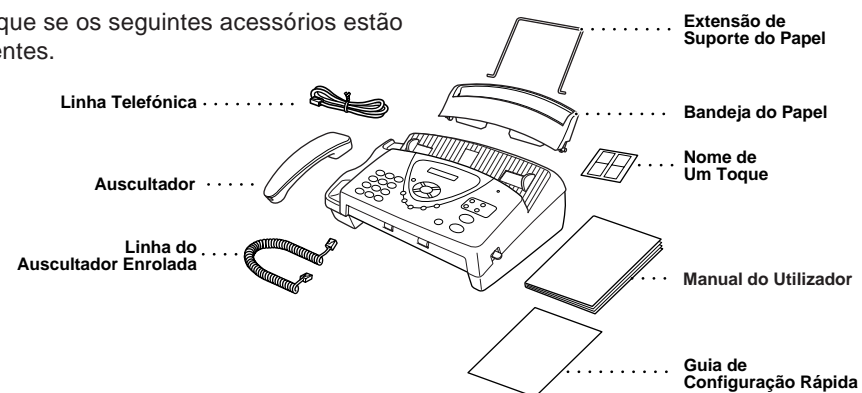
... POR TER COMPRADO ESTE APARELHO BROTHER. TEMOS A CERTEZA QUE FICARÁ IMPRESSIONADO COM O MODO CONVENIENTE COMO ESTE NOVO APARELHO RESPONDE A TODAS AS SUAS NECESSIDADES!

Para começar rapidamente, siga estas instruções simples por ordem numérica.

Para informações mais detalhadas e uma explicação completa das funções mais úteis, consulte o Guia do Utilizador.

## 1 Lista de Acessórios

Verifique se os seguintes acessórios estão presentes.

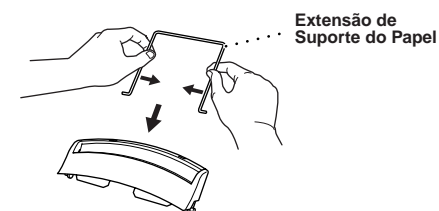


Guarde a embalagem e respectivos materiais para futuro transporte. Se não embalar o aparelho correctamente, poderá danificá-lo e anular a garantia.

Para que comece a trabalhar com o fax de imediato, a Brother inclui um cartucho de impressão grátis com apenas para 30 impressões.

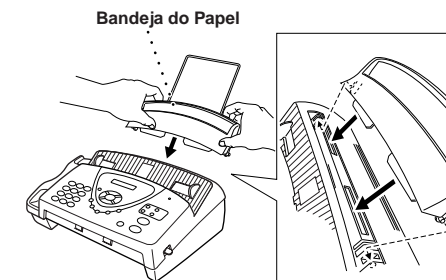
## 2 Fixe a extensão de suporte do papel e a bandeja do papel

A. Fixe a extensão de suporte do papel.



B. Fixe a bandeja do papel.

Verifique se os pinos largos da bandeja do papel foram firmemente inseridos nos orifícios na extremidade superior do aparelho.



## 3 Colocar o Papel

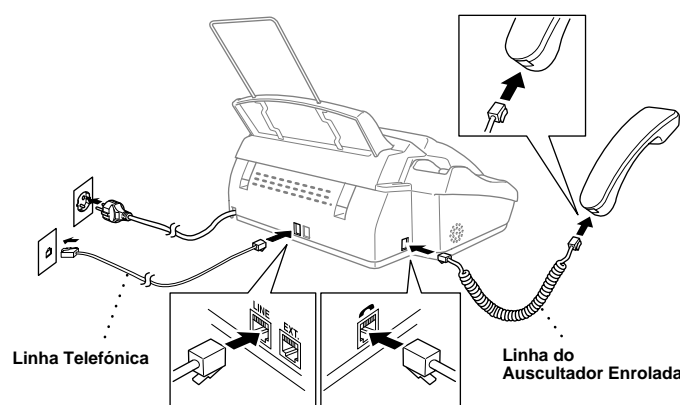
Coloque até 30 (64 g/m<sup>2</sup> - 90 g/m<sup>2</sup>) folhas de papel na bandeja do papel.

Papel Recomendado

Tamanho: A4  
Peso: 64 to 90 g/m<sup>2</sup>  
Espessura: 0.08 a 0.10 mm

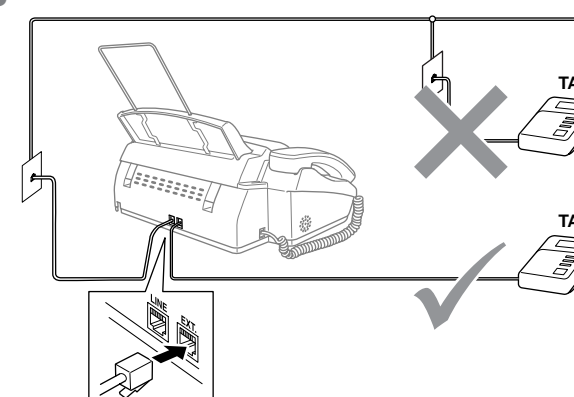


## 4 Ligue o auscultador, cabo de alimentação e linha telefónica



- Ligue o auscultador.
- Ligue o cabo de alimentação.
- Ligue a linha telefónica do aparelho à entrada identificada como LINE.

## 5 Se estiver a partilhar a linha telefónica com um aparelho de atendimento automático externo, ligue-a como indicado abaixo.



Para maiores detalhes, consulte o capítulo 1, "Ligar um dispositivo de atendimento externo (TAD)" no Manual do Utilizador.

## 6 Configurar Data e Hora

- Prima **Menu/Set**, **1**, **2**.
- Introduza os últimos dois dígitos do ano e prima **Menu/Set**.
- Introduza os dois dígitos do mês e prima **Menu/Set**.
- Introduza os dois dígitos do dia e prima **Menu/Set**.
- Introduza a hora em formato de 24 horas e prima **Menu/Set**.
- Prima **Parar/Sair**.

## 7 Configurar ID da Unidade

- Prima **Menu/Set**, **1**, **3**.
- Introduza o seu número de fax (até 20 dígitos) e prima **Menu/Set**.
- Introduza o seu número de telefone (até 20 dígitos) e prima **Menu/Set**.
- Introduza o seu nome (até 20 caracteres) usando o teclado de marcação e prima **Menu/Set**. Para introduzir um espaço, prima **Space** duas vezes.
- Prima **Parar/Sair**.

Prima a Tecla	uma vez	duas vezes	três vezes	quatro vezes	cinco vezes
2	A	B	C	2	A
3	D	E	F	3	D
4	G	H	I	4	G
5	J	K	L	5	J
6	M	N	O	6	M
7	P	Q	R	7	P
8	T	U	V	8	T
9	W	X	Y	9	Z

## 8 Seleccionar Modo de Recepção

Seleccione o modo que melhor se adequa às suas necessidades premindo **Modo** repetidamente até o ecrã indicar a opção que pretende usar.

- Para usar com uma linha de fax dedicada. Todas as chamadas são atendidas como fax.
- Para receber chamadas de fax e de voz na mesma linha. (Apenas FAX-T94) Para usar com um aparelho de atendimento externo. O TAD atende todas as chamadas e guarda as mensagens de voz. As mensagens de fax são imprimidas.
- Para receber chamadas de fax e de voz na mesma linha. A linha telefónica é controlada por si e tem de atender todas as chamadas.
- Para receber chamadas de fax e de voz na mesma linha. A linha telefónica é controlada por si e tem de atender todas as chamadas.

Quando uma mensagem de atendimento é guardada, pode seleccionar o modo em baixo premindo **Modo** até se acender. (apenas FAX-T96)

- Um aparelho de atendimento incorporado atende todas as chamadas e guarda as mensagens de voz e de fax. Para mais informações, consulte o Capítulo 9 do Guia do Utilizador.

Para mais informações, consulte o Capítulo 5, "Seleccionar o modo de recepção" no Manual do Utilizador.