



Declaration of Conformity Useful Phone Numbers

Declaration of Conformity

Fellowes Manufacturing Company

Yorkshire Way, West Moor Park, Doncaster, South Yorkshire, DN3 3FB, England declares that the model Voyager A3 conforms with the requirements of (RoHS) the Restriction of Hazardous Substances Directive 89/336/EEC. The Low Voltage Directive 72/73/EEC as amended by directive 92/68/EEC. The Electromagnetic Compatibility Directive 89/336/EEC as amended by directive 92/31/EEC & 96/68/EEC and the following Harmonised European Normes EN standards and IEC standards.

Information Technology Product: EN-60950-1 2001 / IEC-60950-1 2001

EMC: EN-55014-1 / A2 : 2002 EN-55014-2 / A1 : 2001 EN-61000-3-2 : 2000 EN-61000-3-3 / A1 : 2001

Itasca, Illinois, USA
March 2009


James Fellowes

Help Line

Europe 00-800-1810-1810

Fellowes

Australia	+61-3-8336-9700
Benelux	+31-(0)-76-523-2090
Canada	+1-905-475-6320
Deutschland	+49-(0)-5131-49770
España / Portugal	+ 34 902 33 55 69
France	+33-(0)-1-30-6-86-80
Italia	+39-71-730041

Japan	+81-(0)-3-5496-2401
Korea	+82-(0)-2-3462-2844
Malaysia	+60-(0)-35122-1231
Polska	+48-(22)-771-47-40
Russia	+7-(495)-228-14-03
Singapore	+65-6221-3811
United Kingdom	+44-(0)-1302-836836
United States	+1-630-893-1600



1789 Norwood Avenue, Itasca, Illinois 60143-1095 • USA • 630-893-1600

fellowes.com

Australia Canada Deutschland France Japan Polska United Kingdom
Benelux China España Italia Korea Singapore United States



High-Performance Office Laminator

Voyager (A3)



L

P Leia estas instruções antes da utilização.

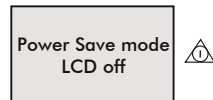
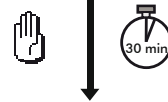
VOYAGER LAMINATOR



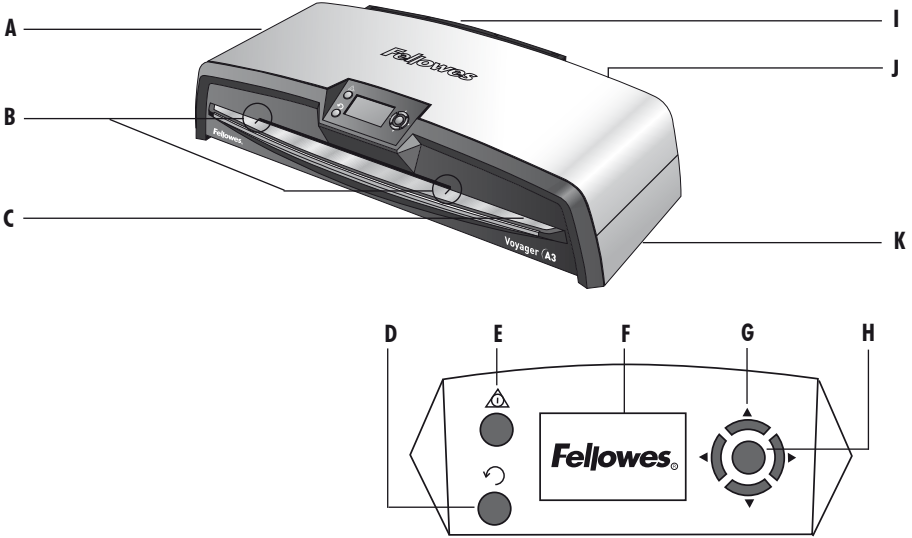
AutoLam - Automatic Lamination



Manual Lamination

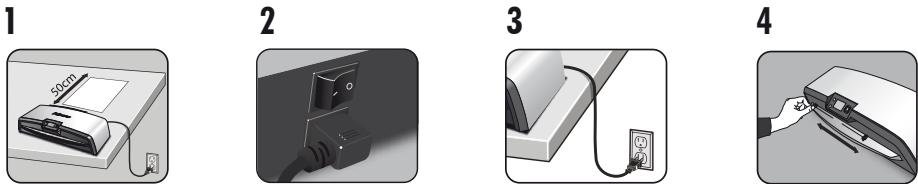


LAMINATOR CONTROLS

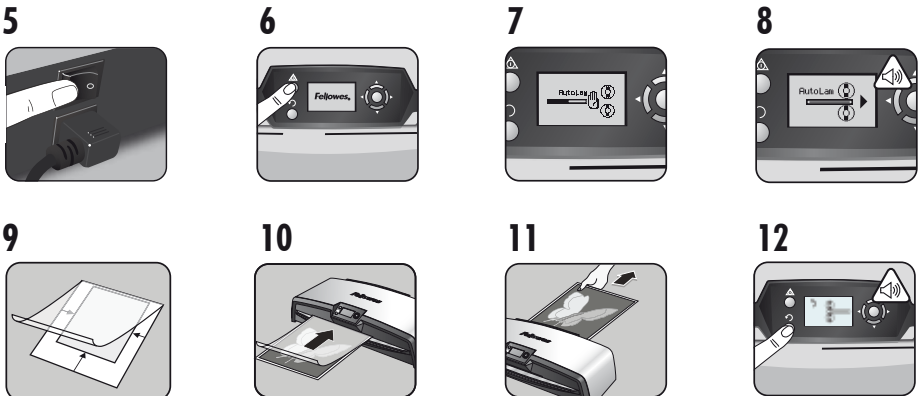


QUICK START GUIDE

SETTING UP THE LAMINATOR



STEPS TO LAMINATE - AutoLam



CAPACIDADES

Desempenho

Formato	A3
Largura da entrada	325mm
Tempo de aquecimento estimado	4 minutos
Tempo de arrefecimento	30-60 minutos
Velocidade de laminação	variável - máx. 90cm/min.
Mecanismo de laminação	Transmissão por correia
Indicação "Ready" (Pronto)	Luz e aviso sonoro
Laminação AutoLam	Sim
Mecanismo de abertura Easi-Access	Sim
Função de inversão automática	Sim
Protecção contra sobrecarga	Sim
Sensor de cola CleanMe	Sim
Tecnologia HeatGuard™	Sim
Sobreposição manual das funções automáticas	Sim

Motor de desobstrução / eliminação de encravamentos
Sim

Encerramento automático Sim (30 min.)

Compatibilidade com fotografia Sim

Sem transportador Sim

Dados técnicos

Tensão / Frequência /
Corrente(Amps) 220-240V CA, 50/60Hz, 4.35A

Consumo em Watts 1000 Watts

Dimensões (LxPxA) 634 x 215 x 159mm

Peso líquido 8,5 kg

Capacidade de laminação
(espessura máx.) 1mm

Espessura mín. da bolsa 75 microns
(espessura total = 2 x 75 = 150 microns)

Espessura máx. da bolsa 250 microns
(espessura total = 2 x 250 = 500 microns)

INSTRUÇÕES DE SEGURANÇA IMPORTANTES



ATENÇÃO: Leia antes de utilizar o aparelho e guarde para consulta futura.

Durante a laminação;

- ligue o aparelho a uma tomada de alimentação de fácil acesso.
- para evitar o choque eléctrico - não utilize o aparelho próximo de água, não derrame água sobre o aparelho, sobre o cabo eléctrico ou sobre a tomada de parede.

CERTIFIQUE-SE de que o aparelho se encontra numa superfície estável.

CERTIFIQUE-SE de que testa a laminação em folhas que tencione deitar fora antes das laminações finais.

REMOVA os agrafos e outros artigos de metal antes de laminar.

MANTENHA o aparelho afastado de fontes de calor e água.

DESLIGUE o aparelho depois de cada utilização.

DESLIGUE o aparelho da tomada quando não o for utilizar durante um longo período de tempo.

UTILIZE bolsas concebidas para utilização com as definições adequadas.

MANTENHA os animais de estimação afastados enquanto estiver a utilizar o aparelho.

UTILIZE apenas toalhetes para roletos Fellowes (item nº 57037) para proceder à limpeza interna.

NÃO utilize o aparelho se o cabo de alimentação estiver danificado.

NÃO tente abrir nem efectuar reparações no aparelho para além das funções Easi-Access.

NÃO exceda o desempenho indicado do aparelho.

NÃO permita que menores de idade utilizem este aparelho.

NÃO lamine objectos afiados ou de metal (ex.: agrafos, cliques).



NÃO lamine documentos sensíveis ao calor (ex.: bilhetes, papel para ecografias, etc.).

NÃO lamine com bolsas autocolantes (que necessitem de ajuste a frio).

NÃO lamine uma bolsa vazia.

NÃO utilize objectos afiados para limpar o laminador.

COMANDOS DO LAMINADOR

A	Tampa de abertura Easi-Access	G	Botões de selecção (cima/baixo/esquerda/direita)
B	Guia de entrada de documentos ajustável	H	Botão Selecção / OK
C	Prateleira de suporte da entrada	I	Bandeja de saída de documentos amovível
D	Botão de inversão 	J	Interruptor liga/desliga (na traseira)
E	Botão Standby 	K	Pontos de transporte (dos lados)
F	Interface do utilizador LCD		

FUNÇÕES E SUGESTÕES

FUNÇÕES



Laminação AutoLam

Detecta automaticamente a espessura da bolsa e do documento inseridos e efectua ajustes em tempo real para um funcionamento em óptimas condições de laminação em todas as circunstâncias. O laminador é predefinido para "AutoLam" se não for seleccionada nenhuma outra função no período de 5 segundos após ligar.



Mecanismo de abertura Easi-Access

O mecanismo Easi-Access permite abrir o laminador com segurança e facilidade para limpeza e manutenção.



Função de inversão automática / protecção contra sobrecarga

Para ejectar a bolsa de laminação durante a utilização em caso de falha de alimentação ou sobrecarga. Inverte o processo de laminação até a bolsa ser ejectada da máquina.



Sensor de cola CleanMe

Verifica se existe cola ou sujidade no mecanismo e indica ao utilizador para limpar o laminador.



Tecnologia HeatGuard™

Mantém a superfície do laminador até 50% mais fria e torna-o ainda mais eficiente em termos energéticos do que os laminadores com as mesmas características.



Para economizar energia, os interruptores de encerramento automático desligam a máquina caso esta não seja utilizada durante 30 minutos. Para regressar ao menu "Home" em qualquer momento, prima a tecla "Left/back" (esquerda/trás) nos botões de navegação.

SUGESTÕES

- Coloque sempre o artigo na bolsa com o tamanho adequado.
- Antes do processamento final, teste sempre o laminado com uma dimensão e uma espessura semelhantes.
- Se necessário, corte o excesso de material à volta do artigo após a laminação e depois de arrefecer.
- Para obter os melhores resultados, utilize bolsas de laminação da marca Fellowes®: Enhance 80, Impress 100, Capture 125, Protect 175, Preserve 250.
- Quando utilizar bolsas com espessuras diferentes (ajustes de temperatura), recomenda-se que comece pelas mais finas.
- Prepare a bolsa e o artigo para laminação. Coloque o artigo na bolsa centrada e em contacto com a extremidade dianteira selada. Certifique-se de que a bolsa não tem uma dimensão excessiva para o artigo.
- Leia estas instruções antes de utilizar.

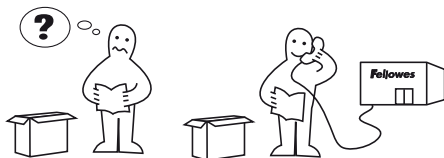
PREPARAÇÃO DO LAMINADOR

1. Certifique-se de que o aparelho se encontra numa superfície estável. Verifique se existe espaço suficiente (mín. 50cm) na traseira da máquina para permitir que os artigos passem sem obstrução.
2. Selecciono o cabo de alimentação correcto para a fonte de alimentação adequada. Ligue o cabo ao aparelho (a tomada situa-se na parte de trás).
3. Ligue o aparelho a uma tomada de parede de fácil acesso. Ligue a alimentação.
4. Para suportar totalmente bolsas e artigos de tamanhos diferentes, utilize o guia de entrada ajustável para centrar o artigo antes de laminar.

PASSOS PARA LAMINAR - AutoLam

5. Ligue o aparelho (interruptor de alimentação situado na parte de trás do aparelho).
6. Selecciono o botão "Standby" no painel de controlo. Verifique se o ecrã LCD acende. A interface LCD permite escolher estas funções:
 - AutoLam - laminação automática
 - Laminação manual
 - Abrir para manutenção
 - Informações de ajuda
7. O laminador inicia automaticamente o modo AutoLam e inicia o aquecimento se não for seleccionada nenhuma outra definição no período de 5 segundos.
8. O ecrã "Ready" (Pronto) será visualizado quando o aquecimento estiver concluído e dois breves avisos sonoros indicam que o aparelho está pronto e que o utilizador pode inserir a bolsa. A definição AutoLam selecciona automaticamente as definições de laminação óptimas para o artigo e a bolsa inseridos para se obterem os melhores resultados de laminação.
9. Coloque o artigo na bolsa aberta. Certifique-se de que está centrado na extremidade selada. Utilize o tamanho de bolsa adequado para o artigo.
10. Coloque a bolsa, com a extremidade selada primeiro, na entrada de bolsas / documentos. Mantenha a bolsa direita e centrada com a entrada de documentos, não enviesada. Oriente-se utilizando as marcas da entrada.
11. Quando sair, a bolsa laminada apresentar-se-á quente e macia. Remova a bolsa imediatamente. Coloque a bolsa numa superfície plana para arrefecer. Isto ajuda a impedir quaisquer encraves.
12. Para inverter o processo de laminação em qualquer momento, prima o botão "Reverse" (Inverter) para ejectar o artigo. O laminador emite um aviso sonoro durante a inversão.

NECESSITA DE AJUDA?



Permita que os nossos especialistas o ajudem a encontrar uma solução.

Apoio ao Consumidor: www.fellowes.com

Linha de Apoio Europa: + 34 902 33 55 69

PASSOS PARA LAMINAR - OPERAÇÃO MANUAL



Configure o laminador conforme indicado. No menu inicial, selecione operação "Manual" no período de 5 segundos depois de ligar a máquina.



Para regressar ao menu "Home" em qualquer momento, prima a tecla "Left/back" (esquerda/trás) nos botões de navegação.



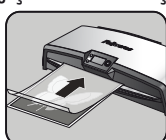
Selecione a espessura da bolsa com os botões de navegação conforme necessário. Confirme a seleção com o botão "OK".



O ecrã de aquecimento será visualizado até se atingir a temperatura de funcionamento.



O ecrã "Ready" (Pronto) será visualizado quando o aquecimento estiver concluído e dois breves avisos sonoros indicam que o aparelho está pronto e que o utilizador pode inserir a bolsa.



Coloque a bolsa, com a extremidade selada primeiro, na entrada de bolsas / documentos. Mantenha a bolsa direita e centrada com a entrada de documentos, não enviesada. Oriente-se utilizando as marcas da entrada.



Quando sair, a bolsa laminada apresentar-se-á quente e macia. Remova a bolsa imediatamente. Coloque a bolsa numa superfície plana para arrefecer. Isto ajuda a impedir quaisquer encravamentos.

MANUTENÇÃO - Easi-Access

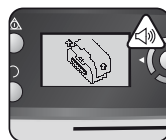
O laminador Voyager pode ser aberto manualmente através da interface do utilizador LCD. É de salientar que a alimentação tem de estar **LIGADA** e o laminador tem de estar **LIGADO** para abrir.



Selecione "Open" (Abrir) no menu de arranque utilizando os botões de navegação e confirme a seleção com o botão "OK".



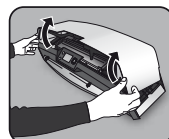
O aparelho pode ter de arrefecer se já tiver realizado laminação, o que pode demorar até 30 minutos.



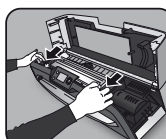
O ecrã LCD "open" (abrir) será visualizado e será emitido um aviso sonoro quando o laminador estiver pronto para ser aberto.



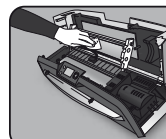
De seguida, mova para trás as alavancas de ambos os lados do aparelho para abrir a tampa de cima.



Abra a tampa com ambas as mãos. Quando o laminador estiver aberto, a alimentação para os componentes internos é isolada pelo que o utilizador não corre perigo de choque eléctrico.



Para manutenção adicional, o mecanismo interno pode ser libertado por utilizadores experientes. Empurre as alavancas de excêntricos para a frente para libertar o mecanismo e levante para cima.



Para limpar resíduos do mecanismo do laminador, utilize apenas toalhetes de laminador Fellowes (item Nº 57037). NÃO utilize objectos afiados para limpar o laminador.



Não se esqueça de fixar novamente o mecanismo com as alavancas de excêntricos antes de fechar a tampa.

INSPECÇÃO DO SISTEMA CleanMe

A inspecção do sistema CleanMe avisa o utilizador em caso de acumulação de cola ou sujidade no interior do laminador. A cola pode acumular-se no interior de todos os laminadores, sobretudo quando se utilizarem bolsas de laminação de custo reduzido. Recomendamos a utilização de bolsas de marca Fellowes para reduzir a quantidade de limpeza necessária e para se conseguir a melhor qualidade de laminação.

O ecrã LCD indicará a sequência CleanMe para o orientar ao longo das etapas do processo de limpeza.




1. A sequência de advertência acima indica que o laminador tem de ser limpo. O aparelho pode ter de arrefecer se já tiver realizado laminação. O arrefecimento pode demorar 30 minutos.
2. Abra o laminador conforme descrito em "Manutenção", na página anterior.
3. Para limpar resíduos do mecanismo do laminador, utilize apenas toalhetes de laminador Fellowes (item Nº 57037). NÃO utilize objectos afiados para limpar o laminador.
4. Não se esqueça de fixar novamente o mecanismo antes de fechar a tampa para garantir um funcionamento em segurança.


FUNÇÃO DE AJUDA


A função de Ajuda visualiza uma sequência de imagens simples que ilustra como laminar com o laminador Voyager. Para obter ajuda adicional, consulte "Resolução de Problemas" no fim deste manual do utilizador ou contacte o apoio ao consumidor da Fellowes.



Para ver como laminar com o laminador Voyager, seleccione "Help" (Ajuda) no menu de arranque com os botões de navegação e confirme a selecção com OK (no período de 5 seg. depois de ligar o laminador).

A) 

B) 

C) 

O ecrã LCD visualizará uma sequência de imagens simples que ilustra como laminar com o laminador Voyager nos 3 modos de operação nesta sequência:

- A) Modo AutoLam
- B) Modo manual
- C) Para informações adicionais, consulte este manual do utilizador

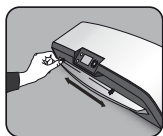
INVERSÃO AUTOMÁTICA E PROTECÇÃO CONTRA SOBRECARGA

Um sensor interno identifica automaticamente falhas de alimentação, artigos demasiado espessos ou encravamentos e inverte a máquina, pelo que os artigos podem ser retirados novamente. Esta sequência de ecrãs ilustra que o artigo inserido era demasiado espesso para o laminador.



O artigo será novamente ejectado pela parte da frente do laminador para impedir encravamentos e danos no artigo e no laminador.

GUIA DE ENTRADA AJUSTÁVEL



O guia de entrada pode ser ajustado manualmente (sobretudo para documentos de dimensões mais reduzidas) para garantir que os artigos são melhor suportados quando inseridos e ajuda a evitar falhas de alimentação.

PONTOS DE TRANSPORTE INTEGRADOS



O laminador Voyager integra pontos de transporte para uma deslocação fácil e segura do aparelho – para obter acesso, empurre as abas em ambas as extremidades do laminador.

ASSISTÊNCIA



Se o símbolo de assistência for visualizado no ecrã LCD, contacte o seu técnico de assistência ou o apoio ao consumidor da Fellowes.

Apoio ao consumidor: www.fellowes.com

Linha de Apoio Europa: + 34 902 33 55 69

GARANTIA MUNDIAL

A Fellowes garante que todos os componentes do aparelho estão livres de defeitos de material e de fabrico por 2 anos a partir da data de aquisição pelo consumidor original. Se qualquer componente apresentar defeitos durante o período de garantia, as suas únicas soluções disponíveis serão a reparação ou a substituição, opção à escolha da Fellowes que assume todos os custos do componente defeituoso. Esta garantia não se aplica em casos de má utilização, manuseamento inadequado ou reparação não autorizada. Toda e qualquer garantia implícita, incluindo a comercialização ou adequação para um fim específico, encontra-se limitada ao período de garantia adequado acima estipulado. A Fellowes não assume, em situação alguma, qualquer responsabilidade por quaisquer danos consequentes imputáveis a este produto. Esta garantia confere-lhe direitos legais específicos. É possível que disponha de outros direitos legais que variem dos constantes nesta garantia. A duração, termos e condições desta garantia são válidos a nível mundial, excepto onde limitações, restrições ou condições diferentes sejam exigidas pela legislação local. Para obter mais pormenores ou para obter serviços cobertos por esta garantia, contacte a Fellowes ou o seu distribuidor.

REGISTO DO EQUIPAMENTO

Obrigado por adquirir equipamento da Fellowes. Visite www.fellowes.com/register para registar o seu equipamento e beneficiar de novidades sobre equipamento, feedback e ofertas. É possível encontrar detalhes sobre o equipamento na chapa de especificações existente na traseira ou na parte de baixo do aparelho.

RESOLUÇÃO DE PROBLEMAS

Problema	Causa possível	Solução
O ecrã LCD não mostra nenhum símbolo	O aparelho não se encontra ligado	Ligue o aparelho na traseira, junto à tomada da ficha, e na tomada de parede, depois prima o botão "standby" existente à esquerda do ecrã LCD
O ecrã "Ready" (Pronto) não acende ao fim de um longo período	O aparelho encontra-se em local quente ou húmido	Coloque o aparelho num local mais fresco e seco
A bolsa não veda totalmente o artigo	O artigo pode ser demasiadamente espesso para laminar	Passo novamente pelo aparelho
	A definição da temperatura pode estar incorrecta (operação manual)	Utilize a definição AutoLam ou verifique se a espessura da bolsa está correctamente seleccionada e passe novamente
O artigo sai novamente pela frente do laminador	Artigo demasiado espesso para laminar	Escolha uma folha mais fina (80 mic.) e tente novamente. Faça uma fotocópia do artigo e lamine a cópia
A rotação e o ruído do aparelho variam durante a laminação	Artigos de espessuras diferentes laminados	Nenhum problema – ajuste AutoLam automático para garantir condições de laminação óptimas para artigos diferentes
Símbolos no ecrã LCD sem nitidez		Consulte as secções acima ou o fluxograma da página anterior
Como parar o aparelho durante a laminação?	O aparelho está a laminar	Prima "Reverse" (Inverter) [↶] para retirar a bolsa ou "Left" (Esquerda) [◀] para regressar ao ecrã do menu "home"
A bolsa perdeu-se no aparelho	A bolsa está encravada	Selecione o botão de inversão e puxe o artigo para fora ou abra o laminador manualmente através do LCD e cumpra os passos descritos em CleanMe
Encravamento	A bolsa foi utilizada com a extremidade aberta inserida em primeiro lugar	
	A bolsa não estava centrada ao entrar	
	A bolsa não estava alinhada ao entrar	
	Foi utilizada uma bolsa vazia	
A bolsa está danificada após a laminação	Roletos danificados ou adesivo nos roletos	Abra o laminador manualmente através do LCD e siga os passos descritos em CleanMe

ARMAZENAMENTO E LIMPEZA EXTERIOR

Retire a ficha do aparelho da tomada de parede. Deixe o aparelho arrefecer.

O exterior do aparelho pode ser limpo com um pano húmido. Não utilize dissolventes nem materiais inflamáveis para polimento da máquina.

É possível utilizar folhas de limpeza no aparelho. Quando a máquina estiver quente – passe as folhas de limpeza na máquina para eliminar quaisquer resíduos dos roletos. Para uma limpeza avançada do interior do laminador, consulte a secção referente à função CleanMe acima. Utilize apenas toalhotes de laminador Fellowes (Nº 57037) para proceder à limpeza do interior. Para um óptimo desempenho, recomenda-se a utilização regular de folhas de limpeza (Nº 53206 / Nº 53207).

R.E.E.E.



Este equipamento está classificado como Equipamento Eléctrico e Electrónico. Caso seja necessário eliminar este equipamento, certifique-se de que procede em conformidade com a Directiva Europeia relativa a Equipamento Eléctrico e Electrónico (REEE) e de acordo com a legislação local relativa a esta directiva.

Para mais informações sobre a Directiva REEE, visite www.fellowesinternational.com/WEEE