

# Manual de início rápido do quatix™

## Manual de início rápido do quatix

### ⚠ AVISO

Consulte no guia *Informações Importantes de Segurança e do Produto*, na embalagem, os avisos relativos ao produto e outras informações importantes.

### Como começar

Realize as seguintes tarefas para configurar o dispositivo e conhecer as principais funcionalidades.

- 1 Carregar o dispositivo (página 2).
- 2 Saber mais sobre os perfis e os dados do sensor (página 2).
- 3 Adquirir satélites e gravar o seu trajeto (página 3).
- 4 Marcar e navegar para um ponto de passagem (página 3).
- 5 Saber mais sobre as aplicações (página 3).
- 6 Transmitir dados da sua rede NMEA 2000® (página 4).
- 7 Registe o dispositivo (página 5).
- 8 Obter o manual do utilizador (página 5).

### Teclas



①	💡	Selecione para ligar ou desligar a retroiluminação. Mantenha premido para ligar e desligar o dispositivo.
②	△	Selecione para percorrer as páginas de dados, as opções e as definições.
③	▽	Selecione para percorrer as páginas de dados, as opções e as definições.
④	↶	Selecione para voltar ao ecrã anterior. Prima continuamente para ver a página de estado.
⑤	Botão azul	Selecione para abrir o menu do ecrã atual. Selecione para escolher opções e aceitar mensagens. Mantenha premido para marcar um ponto de passagem.

### Carregar o dispositivo

#### NOTA

Para evitar corrosão, seque cuidadosamente os contactos e a área envolvente antes de carregar ou ligar o dispositivo a um computador.

O dispositivo é alimentado por uma bateria de iões de lítio integrada, que pode carregar através de uma tomada de parede comum ou de uma porta USB do seu computador.

- 1 Ligue a extremidade USB do cabo ao adaptador de AC ou a uma porta USB do seu computador.
- 2 Ligue o adaptador de AC a uma tomada de parede padrão.
- 3 Alinhe o lado esquerdo do suporte de carregamento ① com a ranhura no lado direito do dispositivo.



- 4 Alinhe o lado articulável do carregador ② com os contactos da parte posterior do dispositivo.  
Quando ligar o dispositivo a uma fonte de alimentação, este liga-se.
- 5 Carregue completamente o dispositivo.

### Perfis

Os perfis são uma coleção de definições que otimizam o seu dispositivo com base na forma como o utiliza. Por exemplo, as definições e as vistas são diferentes quando utiliza o dispositivo em vela ou numa lancha.

Se estiver a utilizar um perfil e alterar definições como, por exemplo, os campos de dados ou unidades de medida, as alterações são gravadas automaticamente como parte do perfil.

### Alterar perfis

Quando muda de atividade, pode alterar rapidamente a configuração do dispositivo portátil para se adaptar à atividade, alterando o perfil.

- 1 Selecione o botão azul.
- 2 Selecione **Perfis**.
- 3 Selecione um perfil.

O perfil que selecionou é, a partir de agora, o perfil ativo. Qualquer alteração que fizer será guardada no perfil ativo.

### Visualizar as páginas de dados

As páginas de dados personalizáveis permitem-lhe aceder rapidamente a dados em tempo real da bússola, barómetro e sensores de temperatura. Quando inicia o registo ou navegação, são apresentadas páginas de dados adicionais.

As páginas de dados também lhe podem mostrar dados transmitidos da sua rede NMEA 2000 através de um Garmin® GNT™.

Na página de hora do dia, selecione △ ou ▽ para percorrer as páginas de dados.

**NOTA:** os dados do sensor não são gravados no dispositivo.

### Páginas de dados

Por predefinição, as páginas de tempo, bússola, barómetro e temperatura são apresentadas em todos os fluxos de página de dados. A organização e o aspeto das restantes páginas de dados variam com base nestas condições.

- O perfil ativo
- Se está a monitorizar, a navegar ou apenas a visualizar os dados do sensor
- Se está a transmitir dados através de NMEA 2000 num dispositivo Garmin GNT

Os campos de dados em cada página podem ser personalizados. Alguns campos de dados estão disponíveis apenas durante a transmissão de dados NMEA 2000.

## Monitorização e navegação

### Adquirir sinais de satélite e registar um trajeto

Tem de adquirir sinais de satélite antes de poder utilizar as funcionalidades de navegação GPS, como o registo de um trajeto.

Para adquirir sinais de satélite, o dispositivo poderá necessitar de uma visão desimpedida do céu. A data e a hora são definidas automaticamente com base na posição de GPS.

- 1 Selecione o botão azul.
- 2 Selecione **Começar GPS**.
- 3 Aguarde enquanto o dispositivo localiza satélites.
- 4 Viaje para registar um trajeto.  
É apresentada a sua distância e o seu tempo.
- 5 Selecione ▾ para ver a sequência de páginas de dados.
- 6 Mantenha premido ↶.
- 7 Selecione uma opção:
  - Selecione **Interromper trajeto** para interromper o trajeto.
  - Selecione **Guardar trajeto** para gravar o trajeto.
  - Selecione **Limpar trajeto** para apagar o trajeto sem o gravar.
  - Selecione **Parar GPS** para desligar o GPS sem eliminar o seu trajeto.

### Navegar para um ponto de passagem

- 1 Selecione o botão azul.
- 2 Selecione **Começar GPS**.
- 3 Aguarde enquanto o dispositivo localiza satélites.
- 4 Selecione o botão azul.
- 5 Selecione **Pontos de passagem** e selecione um ponto de passagem da lista.
- 6 Selecione **Ir**.



O dispositivo apresenta o tempo que falta para chegar ao destino ①, a distância que falta para chegar ao destino ② e a hora de chegada prevista ③.

- 7 Selecione ▾ para visualizar a página da bússola.



As duas marcas de ponteiro ④ servem como um ponteiro de rumo. A marca azul na parte superior ⑤ aponta a direção para a qual está virado.

- 8 Alinhe as marcas do ponteiro com a marca azul na parte superior.
- 9 Continue a viajar nessa direção até chegar ao seu destino.

### Parar a navegação

- 1 Selecione o botão azul.

- 2 Selecione **Parar navegação**.

### Marcar um ponto de passagem

Antes de poder marcar a sua posição atual como um ponto de passagem, tem de adquirir sinais de satélite.

- 1 Mantenha premido o botão azul.
- 2 Selecione uma opção:
  - Para gravar um ponto de passagem sem alterações, selecione **Guardar**.
  - Para efetuar alterações ao ponto de passagem, selecione **Editar**, efetue alterações ao ponto de passagem e selecione **Guardar**.

## Aplicações

### Ver informações de marés

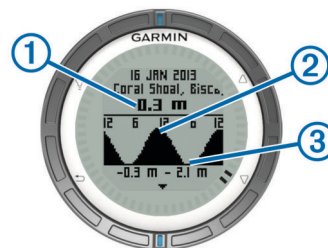
Pode visualizar informações sobre uma estação de observação de marés, incluindo a altura da maré e quando ocorrerão as próximas marés altas e baixas.

- 1 Selecione o botão azul.
- 2 Selecione **Marés > Procurar nas proximidades**.
- 3 Selecione uma opção:
  - Para procurar nas proximidades de um ponto de passagem guardado previamente, selecione **Pontos de passagem** e selecione ou procure um ponto de passagem.
  - Para procurar nas proximidades de uma cidade específica, selecione **Cidades** e selecione ou procure uma cidade.

É apresentada uma lista de estações de observação de marés nas proximidades da posição selecionada.

- 4 Selecione uma estação.

É apresentada uma carta de marés de 24 horas para a data atual que mostra a altura da maré atual ① e quando ocorrerão a próxima maré alta ② e a próxima maré baixa ③.



- 5 Selecione uma opção:
  - Para ver informações mais detalhadas acerca dos próximos quatro períodos de maré alta e baixa, selecione ▾.
  - Para deslocar a carta das marés, selecione o botão azul e selecione **Deslocar carta**.
  - Para ver informações de marés para uma data diferente, selecione **Alterar data** e selecione a data.

### Assistente de Rumo

Antes iniciar uma corrida, pode definir o ângulo de rumo otimizado para a sua embarcação. Durante a corrida, o dispositivo indica se a sua navegação se está a inclinar ou a levantar com base no ângulo de rumo que definiu.

- 1 Selecione o botão azul.
- 2 Selecione **Assistente de rumo > Calibração completa**.

### Competição de vela

Antes de poder utilizar o cronómetro para iniciar uma corrida, deve seleccionar o perfil de vela e definir o temporizador de corrida. Também pode definir uma linha de partida virtual. Consulte o manual do utilizador para mais informações.

- 1 Selecione o botão azul.
- 2 Selecione **Competição à vela > Corrida**.
- 3 Selecione  $\Delta$  e  $\nabla$  para sincronizar o cronómetro com a contagem oficial da corrida e selecione o botão azul para iniciar o cronómetro.

**Dica:** se necessário, após dar início ao cronómetro, pode seleccionar  $\Delta$  e  $\nabla$  para adicionar ou subtrair tempo ao cronómetro.

#### Definir o cronómetro

- 1 Selecione o botão azul.
- 2 Selecione **Competição à vela > Configuração > Temporizador da corrida**.
- 3 Utilize o botão azul,  $\Delta$  e  $\nabla$  para definir o tempo.

#### Piloto automático

Antes de poder utilizar o quatix para controlar um piloto automático, deve instalar e configurar um sistema de piloto automático compatível com o Garmin GHP™ e emparelhar o seu quatix com o dispositivo GHC™. Para obter mais informações, consulte o manual do utilizador do quatix e o manual do utilizador do seu piloto automático.

- 1 Selecione o botão azul.
- 2 Selecione **Piloto automático**.
- 3 Selecione uma opção:
  - Para ativar a manutenção de direção do piloto automático, mantenha um percurso estável, selecione **Ativar** e liberte o leme.



- Para manobrar a embarcação, ative a manutenção de direção do piloto automático e selecione ou mantenha premidas as teclas  $\Delta$  e  $\nabla$  para virar para a esquerda e para a direita.
- Selecione **Predefinições** e selecione uma ação de botão. O mapa apresenta a ação realizada pelo botão.
- Selecione **Desativar** para assumir o comando do leme.

#### Sensores ANT+™

O seu dispositivo pode ser utilizado com sensores ANT+ sem fios. Para obter mais informações sobre a compatibilidade e sobre a compra de sensores adicionais, vá a <http://buy.garmin.com>.

#### Transmitir dados através de NMEA 2000

Durante a monitorização ou navegação, o seu dispositivo pode transmitir dados de uma rede NMEA 2000 equipada com Garmin GNT.

- 1 Selecione o botão azul.
- 2 Selecione **Configuração > Sensor ANT > GNT > Ligado**.  
As páginas de dados apresentam informações dos sensores ligados à rede NMEA 2000. Pode personalizar os campos de dados que são apresentados em cada página de dados.
- 3 Selecione  $\curvearrowright$  duas vezes.
- 4 Selecione **Transmitir N2K** para começar a transmissão de dados através de NMEA 2000.

Para parar de transmitir dados NMEA 2000, selecione o botão azul e, em seguida, **Parar N2K**.

#### Utilizar a função automática de homem-ao-mar

Se o dispositivo estiver ligado um dispositivo Garmin GNT, pode definir o dispositivo para acionar a função de homem-ao-mar se este se distanciar muito do GNT.

- 1 Selecione o botão azul.
- 2 Selecione **Auto MOB > Ligado**.

#### Partilhar dados

##### Enviar dados para o HomePort™

Antes de poder enviar os dados para o HomePort, deve adquirir o HomePort e instalá-lo no seu computador ([www.garmin.com/homeport](http://www.garmin.com/homeport)).

Pode ver trajetos e pontos de passagem no seu computador.

- 1 Ligue o seu dispositivo a um computador através do cabo USB.

O dispositivo é apresentado como uma unidade amovível no diretório O meu computador em computadores com Windows® e como um volume montado em computadores Mac®.

- 2 Inicie o HomePort.
- 3 Siga as instruções no ecrã.

##### Enviar dados para a aplicação BlueChart® Mobile

Antes de poder partilhar dados com a aplicação BlueChart Mobile, deve instalá-la no seu dispositivo móvel ([www.garmin.com/bluechartmobile](http://www.garmin.com/bluechartmobile)).

Pode ver trajetos e pontos de passagem no seu dispositivo móvel.

- 1 No seu quatix, selecione o botão azul.
- 2 Selecione **Partilhar dados > BlueChart Mobile**.
- 3 Inicie o BlueChart Mobile no seu dispositivo móvel.
- 4 Siga as instruções no ecrã.

Consulte a ajuda do BlueChart Mobile para obter mais informações.

#### Resolução de problemas

##### Restaurar o seu dispositivo

Se o dispositivo deixar de responder, poderá ter de o reiniciar.

- 1 Mantenha premido  $\text{⏏}$  durante pelo menos 25 segundos.
- 2 Mantenha  $\text{⏏}$  premido durante um segundo para ligar o dispositivo.

##### Cuidados a ter com o dispositivo

#### NOTA

Não utilize objetos afiados para limpar o dispositivo.

Evite os produtos de limpeza químicos, solventes e repelentes de insetos que possam danificar componentes e acabamentos em plástico.

Lave o dispositivo com água abundante após exposição a cloro, água salgada, protetor solar, cosméticos, álcool ou a outros químicos abrasivos. A exposição prolongada a estas substâncias pode danificar o revestimento.

Evite premir as teclas debaixo de água.

Evite grandes impactos e tratamento severo, pois tal pode prejudicar a vida útil do produto.

#### Especificações

Tipo de bateria	Bateria de iões de lítio, 500 mAh
Vida útil da bateria	Até 6 semanas
Resistência à água	Resistente à água até 50 m (164 pés) <b>NOTA:</b> o relógio foi desenhado para natação à superfície.

Intervalo de temperatura de funcionamento	Entre -4 e 122 °F (entre -20 e 50 °C)
Frequência/protocolo rádio	2,4 GHz ANT+ protocolo de comunicações sem fios Dispositivo inteligente com Bluetooth®

### Informações acerca da bateria

A vida útil efetiva da bateria depende de quanto tempo utilizar o GPS, os sensores do dispositivo, os sensores sem fios opcionais e a retroiluminação.

Vida útil da bateria	Modo
16 horas	Modo normal do GPS
25 horas	Streaming por NMEA 2000, GPS desligado
Até 2 semanas	Modo de sensor <b>Sempre ligado</b>
Até 6 semanas	Modo de relógio

### Registar o seu dispositivo

Ajude-nos a dar-lhe a melhor assistência efetuando o registo on-line ainda hoje!

- Visite <http://my.garmin.com>.
- Guarde o recibo de compra original ou uma fotocópia num local seguro.

### Obter o manual do utilizador

Pode obter o manual do utilizador mais recente a partir da Web.

- 1 Visite [www.garmin.com/support](http://www.garmin.com/support).
- 2 Selecione **Manuais**.
- 3 Siga as instruções apresentadas no ecrã para selecionar o seu produto.

### Obter mais informações

Pode encontrar mais informações sobre este produto no website Garmin.

- Visite [www.garmin.com/marine](http://www.garmin.com/marine).
- Visite [www.garmin.com/learningcenter](http://www.garmin.com/learningcenter).
- Visite <http://buy.garmin.com> ou contacte um revendedor Garmin para obter informações sobre acessórios opcionais e peças de substituição.

# www.garmin.com/support



913-397-8200  
1-800-800-1020



0808 238 0000  
+44 870 850 1242



1-866-429-9296



+43 (0) 820 220 230



+32 2 672 52 54



+45 4810 5050



+358 9 6937 9758



+ 331 55 69 33 99



+49 (0)180 6 427646



+ 39 02 36 699699



0800 - 023 3937  
035 - 539 3727



+ 47 815 69 555



00800 4412 454  
+44 2380 662 915



+ 35 1214 447 460



+ 34 93 275 44 97



+ 46 7744 52020

## Garmin International, Inc.

1200 East 151st Street  
Olathe, Kansas 66062, EUA

## Garmin (Europe) Ltd.

Liberty House, Hounslow Business Park,  
Southampton, Hampshire, SO40 9LR, Reino Unido

## Garmin Corporation

No. 68, Zhangshu 2nd Road, Xizhi Dist.  
New Taipei City, 221, Taiwan (R.C.)

Garmin® e o logótipo Garmin são marcas comerciais da Garmin Ltd. ou das suas subsidiárias, registadas nos EUA e em outros países. ANT+™, HomePort™, BlueChart® Mobile, quatix™, GHC™, GHP™ e GNT™ são marcas comerciais da Garmin Ltd. ou das suas subsidiárias. Estas marcas não podem ser utilizadas sem a autorização expressa da Garmin.

A marca nominativa e os logótipos Bluetooth® são propriedade da Bluetooth SIG, Inc., sendo utilizadas pela Garmin sob licença. Mac® é uma marca registada da Apple Computer, Inc. Windows® é uma marca registada da Microsoft Corporation nos EUA e noutros países. Outras marcas comerciais e nomes de marcas são detidos pelos respetivos proprietários.

