

Guia Rápido do TruVision NVR 20

Índice

Informações de contacto	1
Conteúdo da embalagem	1
Ambiente de instalação	1
Documentos principais	1
Instalação do TruVision NVR 20	2
Configuração do TVN 20 - Resumo	2
Instalação de discos rígidos no TVN 20	2
Painel frontal e traseiro do TVN 20	3
TruVision Device Finder - Endereçamento IP	5
Browser do TVN 20 - Iniciar sessão	5
Ligar o TVN 20	6
Browser do TVN 20 - Adicionar câmaras IP	6
Sincronização da hora	8
Reprodução	10
Pesquisa de vídeo - Reprodução	11
Opções de arquivo	11
Arquivo USB local através do botão COPY (Copiar)	11
Arquivo USB local através do browser do TVN 20	12
Desligar o TVN 20	13

Informações de contacto

Para informações de contacto, consulte os nossos websites: www.utcfireandsecurity.com, www.interlogix.com ou www.utcfssecurityproducts.eu.

Conteúdo da embalagem

O TruVision NVR 20 (TVN 20) é fornecido com os seguintes itens:

- TruVision NVR 20
- Discos rígidos embalados separadamente
- Cabo de alimentação CA (EUA: cabo de alimentação EUA; EMEA: cabos de alimentação para a Europa Continental e Reino Unido)
- Saco de plástico com blocos de terminais para conectores de entrada/saída de alarme
- Guia Rápido do TruVision NVR 20

- Manual do Utilizador do TruVision NVR 20
- Documento de compatibilidade de câmaras IP
- Declaração de Conformidade WEEE (directiva de resíduos de equipamentos eléctricos e electrónicos)
- Declaração da bateria
- CD de documentação do produto TruVision NVR 20, que inclui os seguintes itens:
 - Calculadora de capacidade de armazenamento
 - Documento de compatibilidade de câmaras IP
 - TruVision Device Finder

Opcional:

- TVR-RK1

Ambiente de instalação

Consulte o manual do utilizador para obter informações detalhadas, mas observe os seguintes requisitos importantes:

- Coloque o TruVision num local seguro.
- Certifique-se de que o TruVision é colocado num local bem ventilado.
- Não exponha a unidade à chuva ou à humidade.

Prevê-se normalmente que o produto seja instalado num rack de 19 polegadas, uma vez que os utilizadores não podem aceder directamente à unidade para ver vídeos em directo ou reprodução de vídeos. São fornecidas asas de suporte adequadas para instalar a unidade sem suporte adicional.

Documentos principais

Além desta documentação de iniciação rápida, recomenda-se **vivamente** que leia os documentos seguintes para garantir uma instalação correcta:

- Tabela de compatibilidade de câmaras IP TVN 20
- Manual do Utilizador: Secção de **Informações básicas do sistema TVN 20**

Instalação do TruVision NVR 20

Para colocar rapidamente o TVN 20 em funcionamento:

1. Retire a unidade TVN 20 da caixa de transporte.
2. Retire a(s) caixa(s) de discos rígidos TVN 20 da caixa de transporte.
3. Instale a unidade num rack de 19 polegadas, ligando as asas de suporte fornecidas à unidade.
4. Instale os discos rígidos da unidade. Consulte a Figura 1 na página 2.
5. Ligue todos os dispositivos necessários ao painel traseiro do TVN 20 (cabo de rede, cabo de alimentação e eventuais dispositivos de entrada de alarme). Consulte a Figura 2 na página 2.
6. Ligue a unidade através do interruptor de alimentação localizado no painel traseiro da unidade.
7. Todas as funções de configuração restantes serão executadas utilizando um PC separado ligado através do Internet Explorer e da página do browser do TVN 20.

Configuração do TVN 20 - Resumo

A configuração inicial do TVN 20 deve ser realizada utilizando o browser do TVN 20. O presente manual apresenta as instruções necessárias para configurar rapidamente uma solução de gravação totalmente operacional.

A configuração do sistema TVN 20 requer o seguinte:

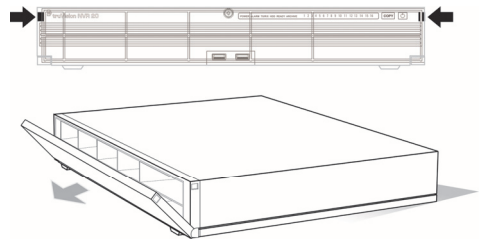
1. Atribuição de um endereço IP adequado ao TVN 20 com a ferramenta **TruVision Device Finder**.
2. Adicionar câmaras IP à unidade.
3. Configuração das câmaras IP.
4. Definição do horário e do tipo de gravação das câmaras IP: Scheduled, Continuous, Motion/Event (Programada, Contínua, Movimento/Evento).
5. Definição dos comportamentos das saídas de alarme, alertas sonoros da unidade local, saídas de relé da unidade local, bem como notificações ao software de vídeo TruVision Navigator da Interlogix.
6. Todos os discos rígidos estão pré-configurados e reunidos num único grupo de gravação, permitindo que todas as câmaras ligadas gravem a mesma duração de vídeo (ou seja, todas as câmaras irão gravar durante o mesmo número de dias)

A configuração do TVN 20 foi otimizada para operação fora da caixa. Por predefinição, todas as câmaras IP adicionadas gravam continuamente. Todos os eventos do sistema, tais como falha do disco rígido, perda de vídeo, etc., estão configurados para reportar ao software do TruVision Navigator depois da configuração do endereço do servidor do TruVision Navigator.

Instalação de discos rígidos no TVN 20

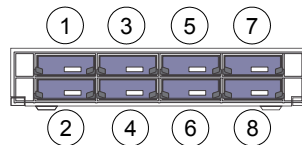
1. Utilize a chave fornecida na caixa de acessórios para desbloquear o painel frontal.
2. Carregue nas patilhas de ambos os lados do painel frontal para abri-lo.

Figura 1: Abrir o TVN 20



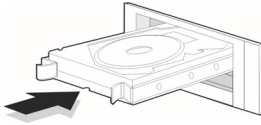
3. Instale os discos rígidos conforme mostrado na figura 2: o primeiro disco rígido na posição número 1, o segundo disco rígido na posição número 2, etc.. Continue até instalar todos os discos rígidos por ordem numérica.

Figura 2: Localizações do disco rígido



4. Insira um disco rígido num dos alojamentos e certifique-se de que está correctamente instalado. Repita com os restantes discos rígidos.

Figura 3: Inserir o disco rígido



5. Feche e volte a bloquear o painel frontal.

Nota: os discos rígidos devem ser instalados ANTES de ligar a unidade à alimentação. Por predefinição, os discos rígidos são reunidos num único grupo de discos que ficará automaticamente pronto para gravar assim que as câmaras IP forem adicionadas e configuradas com horários de gravação.

Painel frontal e traseiro do TVN 20

Figura 4: Painel frontal do TVN 20

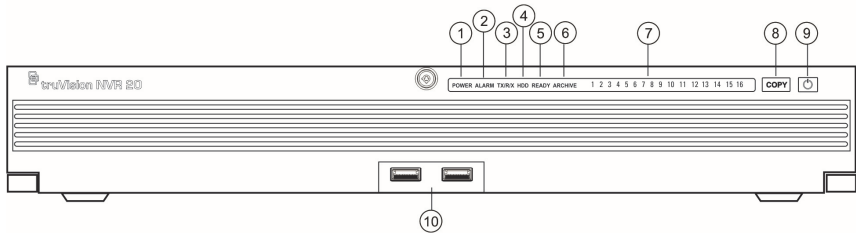


Tabela 1: Elementos do painel frontal

N.º	Elemento	Descrição	Luz de estado do LED
1	LED de alimentação (POWER)	Mostra que a unidade está ligada à alimentação	Cor = Normal
2	LED de alarme (ALARM)	Mostra se existem alertas	VERMELHO = Falha DESLIGADO = Normal
3	LED de transmissão/recção (TX/RX)	Mostra que a unidade está em comunicação na rede	Azul intermitente
4	LED de discos rígidos (HDD)	Mostra actividade de leitura/escrita dos discos rígidos	Vermelho intermitente
5	Pronto (READY)	Mostra que a unidade está pronta a funcionar	Azul = Normal
6	Arquivo (ARCHIVE)	Mostra o estado da operação de arquivo no USB. Soará um alarme sonoro se for detectado um dispositivo USB incompatível.	Blue = A arquivar
7	LEDs dos canais	Mostram o estado de ligação das câmaras IP ao TVN 20; indicam também o modo de gravação dos canais	Visualização ou gravação programada (nenhum evento) = Azul Evento + Visualização (sem gravação) = Vermelho Visualização ou Evento + Gravação = Roxo
8	Botão COPY (Copiar)	Quando uma unidade USB está ligada à porta USB na parte da frente da unidade, premir o botão COPY (Copiar) inicia o processo de arquivo do vídeo mais recente na unidade USB	O LED de arquivo (ARCHIVE) cintila a AZUL durante a operação
9	Botão de alimentação	Premir este botão durante 3 segundos permite o encerramento controlado da unidade	N/A
10	Portas USB 2.0 (2)	Utilizadas pelo botão COPY ou através de cópia de segurança remota gerida pelo browser	N/A

Figura 5: Painel traseiro do TVN 20

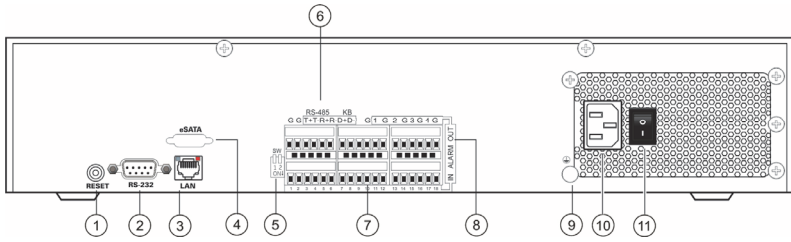


Tabela 2: Elementos do painel traseiro

N.º	Elemento	Descrição
1	RESET (Repor)	Permite restaurar as predefinições de fábrica da unidade
2	RS-232	Permite a ligação a um PC para resolução de problemas
3	LAN	Interface Ethernet UTP 10/100/1000Mbps
4	eSATA	Para utilização futura
5	Interruptor RS-485	Para utilização futura
6	Conectores RS-485	Para utilização futura
7	Entrada de alarme	16 entradas de alarme (NO/NC)
8	Saída de alarme	4 saídas de relé
9	Terra	Ponto de ligação à terra
10	Tomada de alimentação	Ligação para cabo de alimentação
11	Interruptor de alimentação	Liga/desliga a alimentação (utilize o botão de alimentação na parte da frente da unidade para desligar a alimentação da unidade).

TruVision Device Finder - Endereçamento IP

O endereço IP predefinido do TVN 20 é 192.168.1.82. No entanto, a ferramenta de localização de dispositivos TruVision Device Finder é uma forma mais rápida e simples de localizar o TVN 20 e de alterar rapidamente o endereço IP da unidade para corresponder às necessidades de rede do utilizador.

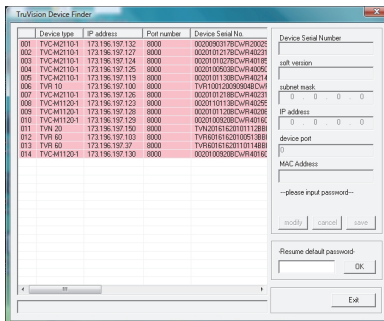
Esta ferramenta identifica automaticamente os dispositivos TruVision que suportam a “descoberta automática” em qualquer ponto da rede e até em diferentes subredes. O utilizador pode ver e alterar o endereço IP de quaisquer dispositivos localizados. O Device Finder detecta apenas dispositivos na mesma LAN (rede de área local) e não detecta dispositivos numa VLAN (rede virtual de área local). Caso o seu dispositivo não seja localizado, é possível configurar manualmente os dispositivos.

1. Insira num PC o CD de documentação do produto TVN 20 incluído com a unidade para visualizar vídeos da unidade TVN 20.
2. Navegue até à pasta **IP Discovery Tool** (Ferramenta para descoberta de IP) e faça duplo clique no ícone de **configuração** na pasta.
3. Clique em OK em todas as mensagens e predefinições. Terminado o processo de instalação rápida, a aplicação instalará um atalho do TruVision Device Finder no ambiente de trabalho.
4. Faça duplo clique no atalho.
5. Na página inicial do TruVision Device Finder, prima **Start** (Iniciar).

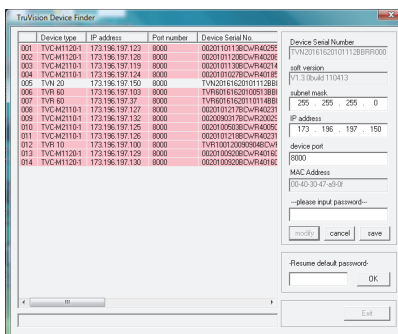
O processo de detecção demorará apenas alguns segundos a localizar todos os dispositivos TruVision suportados (TVN 20, novas câmaras TruVision 1.3 e 2.0 MpX, bem como TVR 10 e TVR 60).



6. A aplicação apresentará uma lista de dispositivos TruVision "descobertos" localizados na rede, juntamente com os respectivos endereços IP actuais.



7. Para alterar o endereço IP de um dispositivo, clique na linha do dispositivo que pretende alterar e clique no botão **Modify** (Modificar).



8. Introduza o endereço IP e a máscara de subrede pretendidos.
9. Introduza a password do dispositivo que pretende alterar. A password predefinida do TVN 20 é **1234**.
10. Prima **Save** (Guardar).
11. Depois de alterar todos os dispositivos pretendidos, prima **Exit** (Sair) para fechar a ferramenta.
12. Se o Device Finder não detectar os seus dispositivos, consulte o Manual do Utilizador do TVN 20 para obter instruções de configuração manual do TVN 20 e das câmaras IP.

Browser do TVN 20 - Iniciar sessão

As especificações de PC sugeridas para utilizar o browser TVN 20 variam consoante a utilização de displays multi-janelas (9-Up/16-Up) combinados com câmaras megapixel.

OPERAÇÃO BÁSICA DO UTILIZADOR

- Visualização em directo em 9-Up com uma câmara 4CIF/VGA OU
- Visualização em directo em 4-Up com uma câmara de até 2.0 MpX
- Processador Intel E6550 Dual Core a 2,33 Ghz (Cache de 4 MB)
- 1 GB de RAM
- Placa de vídeo HD com 256 MB

OPERAÇÃO AVANÇADA DO UTILIZADOR

- Visualização em directo em 9-Up ou superior com câmaras MpX
 - Processador Intel Core I5 750 Quad Core a 2,66 Ghz (Cache de 8 MB)
 - 4 GB de RAM
 - Placa de vídeo HD com 1 GB
-
- Mínimo de 1,5 GB de espaço no disco rígido para ficheiros de vídeo guardados
 - Teclado, monitor, rato
 - Windows XP, Windows 2000, Windows Vista, Windows 7
 - Internet Explorer 6.0, 7.0, 8.0

Ligar o TVN 20

1. Abra o Internet Explorer.
2. Introduza o endereço IP da unidade na barra de endereços.
3. Prima Enter.
4. Se esta for a primeira vez que inicia sessão no TVN 20 a partir do PC, aparece uma mensagem que pergunta se pretende permitir o carregamento dos controlos Active-X necessários. Autorize a instalação dos referidos controlos Active-X.
5. Introduza o nome de utilizador predefinido: **admin**.
6. Introduza a password predefinida: **1234**.
7. Clique em Login (Iniciar sessão).

O browser Web utiliza as predefinições seguintes:

- Endereço IP 192.168.1.82
- Máscara de subrede 255.255.255.0
- Endereço da gateway 192.168.1.82
- Porta HTTP 80

O browser TVN 20 utiliza as seguintes predefinições de início de sessão:

- Nome de utilizador **admin**

- Password **1234**



Browser do TVN 20 - Adicionar câmaras IP

O TVN 20 suporta uma ampla variedade de câmaras IP Interlogix, incluindo um encoder de canal simples, além de uma variedade de câmaras IP fornecidas por outros fabricantes (como a Axis e a Arecont). Consulte a mais recente *Tabela de Compatibilidade de Câmaras IP TVN 20* para ver uma lista actualizada de dispositivos suportados.

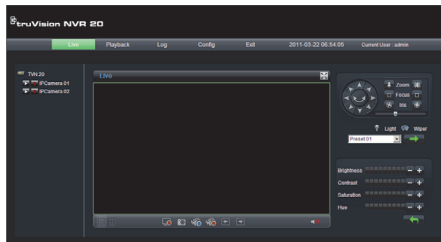
Existem duas maneiras de adicionar câmaras IP:

- Utilizando a função de adição rápida, baseada em protocolos de localização automática.
- Manualmente, quando uma câmara IP não suporta os protocolos de localização automática.

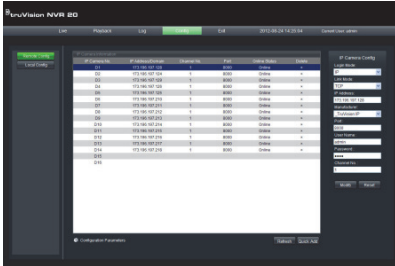
Recomenda-se a utilização da função de adição rápida primeiro e depois a adição manual para as câmaras não localizadas ("descobertas").

Adição rápida

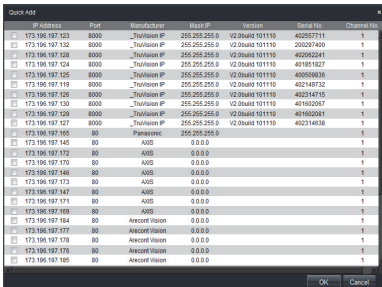
1. Inicie sessão no TVN 20 com o nome de utilizador e a password predefinidos.
2. O browser TVN 20 apresenta a página predefinida de pré-visualização em directo.
3. Clique no separador **Config** (Configuração) em cima.



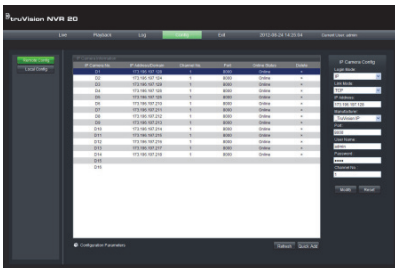
- Abre-se a janela Config (Configuração) no modo de configuração remota. Não serão apresentadas câmaras IP no visor.
- Clique no botão **Quick Add** (Adicionar rápido) no fundo da página.



- São apresentadas todas as câmaras IP localizadas.
- Clique na caixa de selecção junto a cada uma das câmaras que pretende adicionar a esta unidade NVR específica.
- Depois de seleccionar todas as câmaras pretendidas, clique em **OK**.



- O sistema volta para a página de configuração principal **Config**, com todas as câmaras seleccionadas incluídas na unidade.

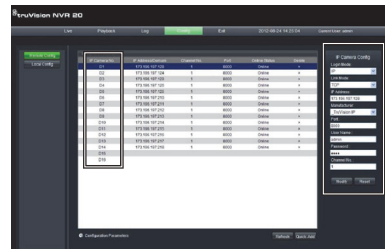


- Todas as câmaras foram adicionadas com configurações predefinidas. As configurações predefinidas são:
 - Resolução VGA
 - Frame Rate Total
 - Gravação 24x7

Para personalizar as definições de cada câmara, prima o texto **Configuration parameters** (Parâmetros de configuração) para aceder ao modo de configuração total do TVN 20. No Manual do Utilizador do TVN 20, consulte a secção **Informações básicas do sistema TVN 20** para ver as instruções completas.

Adição manual

Do lado direito da janela de configuração principal Config, existe uma área denominada IP Camera Config (Configuração de câmaras IP). Nesta área, o utilizador pode adicionar manualmente as câmaras IP uma a uma.



Para adicionar manualmente uma câmara IP:

- Clique no número do canal para adicionar (D1, D2, D3,.....).
- O utilizador pode agora preencher os campos necessários no painel IP Camera Config (Configuração de câmaras IP).
- Sob Login Mode (Modo de acesso), seleccione **IP Address** (Endereço IP) ou **Domain Name** (Nome de domínio).
- No campo **IP Address** (Endereço IP), introduza o endereço IP ou o nome de domínio.
- Modo de ligação (UDP, TCP) será o padrão para a Câmara IP
- Sob **Manufacturer** (Fabricante), seleccione o nome do fabricante da câmara que pretende adicionar (ou o tipo específico) na lista pendente.
- Sob **Port** (Porta), seleccione a porta de comunicação utilizada pela câmara IP.

8. Introduza o **User Name** (Nome de utilizador) e a **Password** da câmara IP.
9. **Channel No.** (N.º de canal) deve ser seleccionado como **1**.
10. Clique em **Modify** (Modificar) para adicionar a câmara. A câmara irá aparecer no visor se os parâmetros introduzidos estiverem correctos.

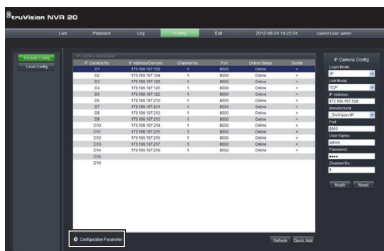
Sincronização da hora

É muito importante que todos os dispositivos IP no sistema estejam sincronizados com o mesmo relógio (TVN 20, câmaras IP, browser do PC do TVN 20). O sistema permite dois métodos de sincronização da hora:

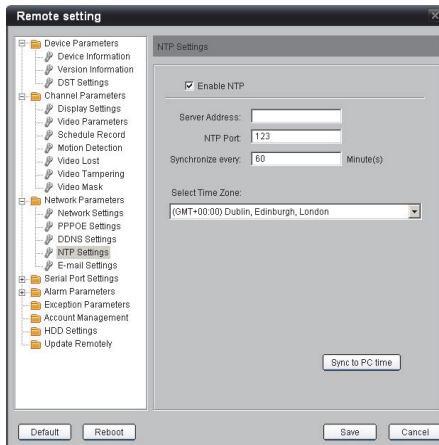
- Com o browser do PC do TVN 20 OU
- Com um NTP (Network Time Server)

Para configurar a sincronização da hora:

1. Na página de configuração principal Config, seleccione o texto Configuration parameters (Parâmetros de configuração) para abrir as páginas de configuração completa do dispositivo.



2. Na janela de navegação esquerda, seleccione NTP settings (Definições NTP).
3. É apresentada a página de opções NTP/TimeSync.



Para sincronizar com a hora do browser do PC do NVR:

1. Certifique-se de que a caixa de **Enable NTP** (Activar NTP) **NÃO** está marcada.
2. Junto ao fundo da página, clique no botão **Sync to PC time** (Sincronizar com a hora do PC).
3. Prima **Save** (Guardar).

O sistema volta para a página de configuração principal **Config**. Aqui, o utilizador pode seleccionar os separadores **Live** (Em directo) ou **Playback** (Reprodução) para ver vídeos, ou voltar para os parâmetros de configuração (**Configuration parameters**) para uma configuração mais detalhada do sistema.

Para obter instruções detalhadas de configuração e para definir a sincronização com a hora NTP, consulte o Manual do Utilizador completo.

Visualização em directo (Pré-visualização)

Quando inicia sessão pela primeira vez no TVN 20, a página predefinida encontra-se no separador **Live** (Em directo). Os diversos botões são explicados na Figura 6 na página nº 9.

Figura 6: Painel frontal



Item	Nome	Descrição
1	Árvore de ligações	O painel da esquerda mostra as câmaras IP configuradas no TVN 20. Se clicar no ícone de seta de uma câmara individual, a câmara será carregada na janela actual. Consoante o tamanho da imagem e a taxa de megapixels da câmara, o seu carregamento poderá demorar vários minutos.
2	Modos de visualização em directo	O utilizador pode apresentar câmaras em directo numa vista em 1-Up, 4-Up e 9-Up. No modo de multi-ecrãs, o utilizador pode simplesmente clicar no ícone do dispositivo TVN 20 acima da lista de câmaras para carregar automaticamente as câmaras no visor (4 em 4-Up e 9 em 9-Up). Para carregar uma câmara num mosaico específico de uma apresentação multi-up, o utilizador terá apenas de realçar o mosaico e clicar na câmara desejada na lista.
3	Parar streaming	Pára todo o streaming
4	Captura	Tira uma fotografia da câmara actualmente realçada e guarda-a no browser do PC local.
5	Iniciar a gravação	Permite a gravação no PC local de todas as câmaras activas no visor.
6	Parar a gravação	Pára a gravação manual dos streams apresentados.

Item	Nome	Descrição
7	Página anterior	Permite que o utilizador navegue sequencialmente pelas câmaras disponíveis. Se a apresentação estiver no modo 1-Up, as câmaras são sequenciadas por ordem com cada clique dos elementos de página seguinte e anterior. Se a primeira câmara carregada tiver sido a Câmara 5, premir o botão de página seguinte fará avançar de volta à Câmara 1 e cada clique sucessivo do botão de página seguinte fará avançar para a Câmara 2, 3, 4, etc. Se o visor estiver numa apresentação multi-up, premir o botão de página seguinte navegará sequencialmente pelos grupos numéricos (em 4-Up, as Câmaras 1-4, 5-8, etc.)
9	Áudio	Se a câmara tiver capacidade de suportar áudio, e estiver activado áudio para essa câmara no TVN 20, o utilizador poderá ligar o áudio. Clicar na tecla de seta faz aparecer o controlo do volume de áudio
10	Ecrã total	O visor pode ser expandido para ecrã total premindo o botão de expansão no canto superior direito do visor.
11	Controlos PTZ	A versão actual do TVN 20 não suporta controlo PTZ. Este controlo ficará disponível numa versão de firmware subsequente. Consulte o seu representante ou parceiro de negócios da Interlogix para obter informações sobre as mais recentes capacidades de firmware.
12	Controlos de imagem	Estes controlos de câmara só estão disponíveis para câmaras IP seleccionadas. Consulte a Tabela de Compatibilidade IP para ver a lista de câmaras que suportam esta função.

Reprodução

Quando inicia sessão pela primeira vez no TVN 20, a página predefinida encontra-se no separador Live (Em directo). Para navegar até à página de reprodução,

clique no separador **Playback** (Reprodução) na parte superior da página do browser do NVR. Os diversos botões são explicados na Figura 7 abaixo.

Figura 7: Página de reprodução do browser



Item	Nome	Descrição
1	Árvore de ligações	O painel da esquerda mostra as câmaras IP configuradas no TVN 20. Se clicar no ícone de seta de uma câmara individual, a câmara será carregada na janela actual.
2	Controlos de reprodução	Reprodução/pausa, parar, recuar frame, avançar frame, avanço rápido
3	Linha de tempo de vídeo	Uma apresentação gráfica do vídeo seleccionado
4	Fotografia	Tira uma fotografia da câmara actualmente realçada e guarda-a no browser do PC local.
5	Guardar	Guardar o vídeo seleccionado no disco rígido.
6	Áudio	Mostra uma régua de controlo de volume se áudio estiver disponível.
7	Expansão de ecrã	O visor pode ser expandido para ecrã total premindo o botão de expansão no canto superior direito do visor.

Item	Nome	Descrição
8	LEDs do modo de gravação	LEDs do modo de gravação
9	Botão BackUp (Cópia de segurança)	Este botão permite ao utilizador efectuar a cópia de segurança de segmentos de vídeo no TVN 20 para um dispositivo USB 2.0. e superior, que pode ser ligado directamente ao TVN 20. O processo de cópia de segurança pode incluir o descarregamento de uma cópia do TVN 20 Mini-Player.
10	Botão Down	Este botão permite ao utilizador copiar segmentos de vídeo do TVN 20 para o PC local.
11	Botão "Ir para"	Clique neste botão para introduzir uma hora específica de reprodução.

Item	Nome	Descrição
12	Pesquisa de dia e hora	<p>Pesquisa do dia: seleccione a data a partir da qual deseja visualizar vídeo e prima o ícone de pesquisa.</p> <p>Pesquisa do dia e da hora: Seleccione a Data a partir da qual deseja visualizar vídeo e clique no botão "Ir para" para introduzir uma hora específica de reprodução.</p>
13	Estado do canal	<p>Durante a reprodução, o visor de estado mostra o canal da câmara IP actualmente em reprodução, a data e hora do vídeo no visor e ainda a velocidade de reprodução.</p>

Pesquisa de vídeo - Reprodução

O processo de pesquisa de vídeos é o seguinte:

1. Seleccione a **câmara** em que deseja pesquisar vídeos. Só é possível reproduzir uma câmara de cada vez.
2. Seleccione o **dia** relativamente ao qual deseja ver vídeo (Pesquisa do dia) OU, em relação ao dia específico, introduza uma **hora específica** (Pesquisa da hora) para localizar a pesquisa.
3. Prima **Search** (Pesquisar) (ou **Ir para**, caso se trate de uma pesquisa de intervalo de horas). O vídeo é carregado na linha de tempo sob a janela de apresentação do vídeo. Os vídeos no modo Schedule Recording (Gravação programada) (Time-lapse) (Intervalo de tempo) estão a azul e a gravação no modo de movimento ou entrada de alarme está a vermelho.
4. O utilizador controla a visualização através dos controlos de reprodução. Os controlos disponíveis são:
 - Reprodução/Pausa
 - Parar
 - Avanço rápido (múltiplos passos ...2x, 4x, 8x)
 - Avançar frame

Nota: a operação de recuo não é suportada no browser.

O utilizador pode também controlar a hora da reprodução, colocando para tal o rato na barra de tempo e arrastando o visor da hora para o ponto desejado no ponteiro vertical. À medida que a barra de tempo é deslocada ao longo do ponteiro vertical a hora vai-se actualizando, permitindo ver a hora actual sob o ponteiro vertical.

Pesquisa do dia

Selecione a data em relação à qual deseja ver vídeo e prima o ícone de pesquisa.

Pesquisa de dia e hora

Selecione a **Data** em relação à qual deseja ver vídeo e clique no símbolo para introduzir uma hora específica de reprodução. Depois de introduzir a hora pretendida, prima o botão **Ir para**.

Opções de arquivo

O TVN 20 possui a capacidade de arquivar vídeo localmente (a partir da própria unidade) num dispositivo USB. Isto utiliza dispositivos USB 2.0 e superior, além de dispositivos de memória mais recentes.

A unidade arquivará todos os vídeos que o espaço livre no dispositivo permitir. Os dados de vídeo são arquivados, começando pelo vídeo mais recente até ao mais antigo, com base na indicação da hora do vídeo. A função de arquivo copia simplesmente os vídeos seleccionados para o dispositivo USB.

Existem dois métodos disponíveis para arquivar vídeos a partir do TVN 20 utilizando um dispositivo de memória USB ligado ao TVN 20.

Arquivo USB local através do botão COPY (Copiar)

Todas as acções são realizadas localmente na unidade, sem necessidade de um computador. Os ficheiros de vídeo são automaticamente copiados, do mais recente para o mais antigo. O TVN 20 Archive Player, para permitir a visualização num computador, é igualmente copiado juntamente com os ficheiros de vídeo.

Arquivo USB local através de cópia de segurança remota

Este processo permite a inserção de um dispositivo de memória USB na unidade TVN 20, sendo o controlo da operação de arquivo efectuado pelo browser do computador. As capacidades adicionais incluem:

- Controlo preciso dos ficheiros de vídeo a copiar
- Capacidade para incluir o Archive Player no dispositivo USB além dos ficheiros de vídeo.

A aplicação Archive Player (**Player.exe**) está também localizada no CD de documentação do produto TVN 20.

Arquivo USB local através do botão COPY (Copiar)

Instruções para arquivar vídeos num dispositivo de memória USB:

1. Insira o dispositivo USB numa das duas portas USB na parte da frente do TVN 20
2. Prima o botão **COPY** (Copiar)
3. O LED de **ARQUIVO** começa a piscar a azul para informar que a função de arquivo está em curso
4. Quando o dispositivo estiver cheio, o LED de **ARQUIVO** pára de piscar, o processo de arquivo é concluído e o dispositivo pode ser removido com segurança do dispositivo.

******* Não retire o dispositivo USB enquanto o LED de arquivo estiver a piscar*******

Conselhos de resolução de problemas

Depois de inserir o dispositivo e de premir o botão COPY (Copiar), se o LED de arquivo não piscar e se soar o sinal sonoro local do TVN 20, significa que a operação de arquivo falhou. O motivo da falha poderá ser:

- Dispositivo USB incompatível ligado ou dispositivo USB não reconhecido
- Não está ligado nenhum dispositivo à porta USB

Arquivo USB local através do browser do TVN 20

Instruções para arquivar vídeos num dispositivo de memória USB:

1. Insira um dispositivo USB numa das duas portas USB na parte da frente do TVN 20.
2. Através do browser TVN 20, navegue até ao separador Playback (Reprodução).
3. Selecciona o **Data** desejada no calendário relativa ao vídeo que pretende arquivar.
4. Prima o botão **Search** (Pesquisar) para limitar a pesquisa de vídeos para procurar a cópia de segurança.
5. Efectue uma pausa ou pare a reprodução.
6. Selecciona o botão **BackUp** (Cópia de segurança)
7. Selecciona as caixas correspondentes às datas e horas do vídeo que pretende descarregar. Se o vídeo que procura não for apresentado, prima os indicadores de página seguinte/anterior ao fundo da página para localizar a página com o vídeo pretendido.

8. O menu pendente **Choose Disk** (Escolher disco) mostra o dispositivo USB inserido na porta USB do TVN 20, caso tenha sido correctamente reconhecido. Selecciona esse dispositivo.
9. Se quiser copiar o mini-player juntamente com os ficheiros de vídeo, selecciona a caixa de **Backup Player** (Cópia de segurança do player).
10. Prima o botão **Backup** (Cópia de segurança) na parte superior da janela para dar início ao descarregamento. A janela apresentará uma barra de estado activa em cima, a qual mostra a evolução do descarregamento.
11. O LED de **ARQUIVO** começa a piscar a azul no painel frontal do TVN 20 para informar que a função de arquivo está em curso
12. Quando o dispositivo estiver cheio, o LED de **ARQUIVO** pára de piscar, o arquivo é concluído e o dispositivo pode ser removido com segurança do dispositivo.

******* Não retire o dispositivo USB enquanto o LED de arquivo estiver a piscar*******

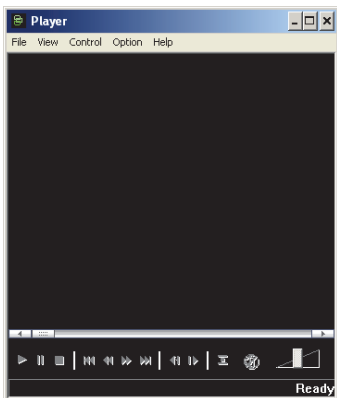
13. Aparece uma caixa de mensagem com a informação "Download is complete" (Descarregamento concluído) quando o processo estiver concluído.

As sugestões de resolução de problemas são as mesmas, quer seja premido o botão COPY (Copiar) local, quer seja utilizado o descarregamento remoto pelo browser.

Software do player

Os vídeos no dispositivo USB podem ser reproduzidos utilizando o software do Player incluído no CD de documentação do produto TVN 20, ou podem ser copiados com os ficheiros durante o processo de arquivo.

1. Copie o software para o seu ambiente de trabalho ou PC portátil. Com menos de 600 Kb, é bastante pequeno.
2. Faça duplo clique no ícone para abrir o Player.



3. Para reproduzir vídeos, basta seleccionar **File>Open** (Ficheiro>Abrir) e navegar até à localização dos clipes de vídeo, seleccionar o

ficheiro que pretende reproduzir e clicar em Open (Abrir). Em alternativa, pode simplesmente arrastar e largar o ficheiro na janela de vídeo para que a reprodução se inicie imediatamente.

O Player possui um conjunto de controlos de reprodução e selecções de tamanho de imagem, bem como a capacidade para guardar o ficheiro como um ficheiro AVI.

Desligar o TVN 20

Para evitar danos potenciais no TVN 20, utilize um método de encerramento correcto. A partir do painel frontal do TVN 20, prima continuamente o botão de alimentação durante 3-5 segundos para iniciar o encerramento controlado da unidade.

