

## Capítulo 1 Introdução

A opção de etiquetagem electrónica DYMO LabelMANAGER PC permite-lhe imprimir rapidamente etiquetas permanentes de elevada qualidade directamente a partir do PC. Com a LabelMANAGER PC pode criar etiquetas com margens, gráficos, texto formatado, códigos de barras e estampilhas com a data e a hora. As etiquetas podem ser impressas na horizontal ou na vertical.

A LabelMANAGER PC também suporta a impressão de diversas etiquetas com uma opção de colagem inteligente. Esta função permite-lhe imprimir etiquetas através da cópia de várias entradas de processador de texto, de uma folha de cálculo ou com a utilização de outro tipo de programa.

### Instalar a LabelMANAGER PC

Para além do manual do utilizador, a LabelMANAGER PC traz um cartão de introdução rápida ao produto. Siga as instruções contidas neste cartão para instalar o hardware e o software.

### Registar o software

Quando inicia a aplicação LabelMANAGER PC pela primeira vez, é-lhe pedido para registar o software. Recomenda-se vivamente o registo da LabelMANAGER PC, para que possa ter acesso ao serviço de apoio a clientes, informações relativas a actualizações do produto e anúncios especiais da DYMO.

## LabelMANAGER

1



Se não pretender registar o software agora, ser-lhe-á solicitado posteriormente para o fazer. Para registar o software seleccione a opção **Registe-se agora** no menu **Ajuda**.

Para registar o software:

- 1 Seleccione a opção **Registe-se agora** no menu **Ajuda**.  
Aparece a caixa de diálogo "Bem-vindo".
- 2 Clique na opção **Registe-se agora**.  
Aparece o "Assistente de registo".
- 3 Preencha todos os campos obrigatórios do formulário de registo e clique no botão **Seguinte**. Os campos obrigatórios estão a negrito.
- 4 Responda às perguntas apresentadas nos dois ecrãs seguintes e clique no botão **Seguinte**.  
Aparece a caixa de diálogo "Registo".
- 5 Opte entre registar o produto na Internet ou imprima o formulário de registo para o enviar posteriormente por correio postal ou por fax para a DYMO.

Se optar por fazer o registo na Internet, espere alguns segundos enquanto as informações são transmitidas para a DYMO.

Para registar o produto por correio postal ou por fax, clique na opção Imprimir para imprimir o formulário de registo preenchido e enviá-lo por correio postal ou por fax para a morada impressa no formulário.

## LabelMANAGER

2

## A janela do software da LabelMANAGER PC

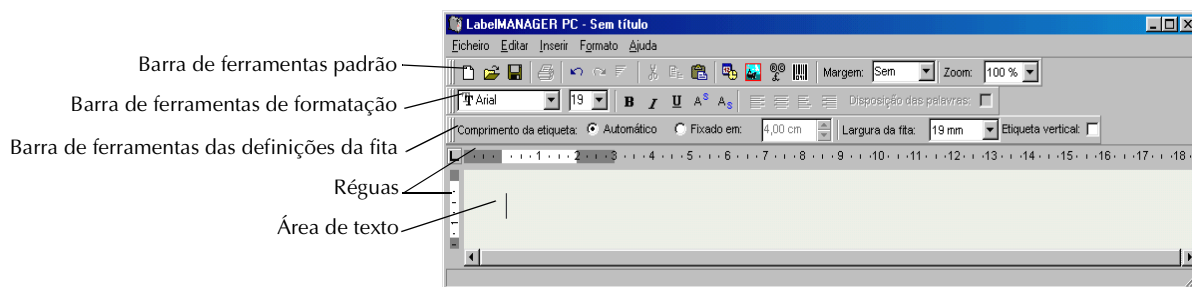
O software da LabelMANAGER PC é fácil de aprender a utilizar, porque a janela principal é constituída por menus e por barras de ferramentas semelhantes aos dos programas de processamento de texto mais utilizados.

Esta secção refere os comandos existentes. Para obter informações mais detalhadas sobre uma opção particular, consulte o menu "Ajuda".

Para iniciar o software da LabelMANAGER PC:

- Prima o botão **Iniciar > Programas > LabelMANAGER PC > LabelMANAGER PC**.

É apresentada a janela principal do software da LabelMANAGER PC.






# LabelMANAGER

3

## Menu "Ficheiro"

As opções disponíveis no menu "Ficheiro" são os seguintes:

-  **Novo**  
Esta opção permite-lhe escrever um novo texto na etiqueta. Se a etiqueta foi modificada, ser-lhe-á pedido para guardar as alterações.
-  **Abrir**  
Esta opção apresenta a caixa de diálogo "Abrir", que lhe permite seleccionar um ficheiro de uma etiqueta para abrir. Se a etiqueta actual foi modificada e não foi guardada, ser-lhe-á pedido para guardar as alterações.
-  **Guardar**  
Esta opção permite-lhe guardar a etiqueta actual no disco.

### Guardar como

Esta opção permite-lhe atribuir um nome à etiqueta antes de a guardar.

### Impressão em série a partir da base de dados

Permite-lhe imprimir etiquetas directamente a partir de um ficheiro .txt ou CSV.

4

## Configuração da impressora

Esta opção apresenta a caixa de diálogo "Configurar impressão" e permite-lhe aceder às propriedades do controlador.



### Imprimir

Esta opção permite imprimir a etiqueta actual. A opção do menu apresenta uma caixa de diálogo que lhe pergunta o número de cópias que pretende imprimir.

### Sair

Esta opção permite sair do programa. Se a etiqueta actual não foi guardada, ser-lhe-á pedido para guardar as alterações.

## Menu Editar

As opções disponíveis no menu "Editar" são as seguintes:



### Anular

Esta opção permite anular a última acção.



### Repetir

Esta opção permite repor a última acção depois de uma anulação.



### Cortar

Esta opção permite cortar a selecção para a área de transferência.



### Copiar

Esta opção permite copiar a selecção para a área de transferência.



### Colar

Esta opção permite colar o conteúdo da área de transferência na etiqueta.

## Colagem inteligente

Esta opção permite realizar a colagem de diversas etiquetas. Consulte "Imprimir etiquetas a partir de uma lista" na página 26.



### Seleccionar tudo

Esta opção permite seleccionar todo o conteúdo da etiqueta.

### Zoom

Esta opção permite ampliar ou reduzir a etiqueta actual.

### Opções

Esta opção apresenta a caixa de diálogo "Opções".

## Menu Inserir

As opções disponíveis no menu "Inserir" são as seguintes:



### Símbolo

Esta opção apresenta a caixa de diálogo "Símbolo". Consulte "Adicionar caracteres especiais" na página 16.



### Data e hora

Esta opção apresenta a caixa de diálogo "Data e hora". Consulte "Adicionar uma estampilha com data e hora" na página 20.



### Imagem

Esta opção permite-lhe introduzir uma imagem contida na área de transferência ou num ficheiro. Consulte "Adicionar gráficos" na página 21.



### Código de barras

Permite-lhe adicionar um código de barras e o seu texto associado à etiqueta. Consulte a secção "Adicionar um código de barras" na página 22.

## Menu Formato

As opções disponíveis no menu "Formato" são as seguintes:

Opções contidas no menu	Descrição
Tipo de letra	Esta opção permite-lhe aplicar um tipo de letra no texto seleccionado.
Margens	Esta opção permite-lhe adicionar margens à volta do conteúdo da etiqueta e reduzir o tamanho do texto e dos gráficos. Consulte "Adicionar margens" na página 15.
Tabulações	Esta opção permite-lhe definir as tabulações.
Cor da cassete	Esta opção permite-lhe seleccionar a combinação de cores da cassete colocada na impressora, para obter uma qualidade de impressão óptima. Consulte "Definição da cor da cassete" na página 36.
Barras de ferramentas	Esta opção permite-lhe mostrar ou ocultar as barras de ferramentas padrão, de formatação e das definições da fita.

## Menu Ajuda

As opções disponíveis no menu "Ajuda" são as seguintes:

Opções contidas no menu	Descrição
Índice	Esta opção apresenta o índice de ajuda.
Índice de ajuda	Esta opção apresenta o índice de ajuda.
Obter ajuda sobre	Esta opção apresenta a página de procura da ajuda.
Registe-se agora	Esta opção apresenta a página de registo electrónico.
Acerca de	Esta opção apresenta a versão actual do software.

## Encomendar cassetes

A LabelMANAGER PC utiliza as cassetes DYMO D1. As cassetes estão disponíveis nos formatos de 6 mm, 9 mm, 12 mm, 18 mm e 24 mm e têm diversas cores.

Para obter uma lista completa das cassetes D1 e dos nomes dos fornecedores que vendem as cassetes, visite o Web site da DYMO em: [www.dymo.com](http://www.dymo.com) ou contacte o departamento de vendas da DYMO. Consulte "Contactar a DYMO" na página 45

## Obter ajuda

O software da LabelMANAGER PC tem um menu de ajuda muito útil. Haverá alturas neste manual em que será direccionado para a ajuda a fim de obter informações mais detalhadas sobre vários tópicos.

Para aceder à ajuda:

- 1 Seleccione as opções **Índice** ou **Índice de ajuda** no menu **Ajuda**.
- 2 Seleccione o tópico sobre o qual pretende obter informações.

O menu "Ajuda" também pode ser acedido premindo a tecla **F1** na maior parte das janelas e caixas de diálogo para apresentar ajuda sensível ao contexto.

## Capítulo 2 Fazer etiquetas

A LabelMANAGER PC tem capacidade para imprimir as etiquetas nas posições horizontal e vertical com texto em diversos tipos de letra, tamanhos e estilos. É possível adicionar margens, gráficos, caracteres especiais e códigos de barras. Além disso, também é possível adicionar uma estampilha com data e hora às etiquetas.

Este capítulo faz uma análise geral da criação e impressão de etiquetas com a LabelMANAGER PC. Para obter mais informações sobre qualquer uma destas características, consulte o menu "Ajuda".

### Fazer uma etiqueta

As instruções contidas no cartão de introdução rápida ao produto mostram-lhe como imprimir a primeira etiqueta. Nesta secção, ser-lhe-á exemplificado como pode imprimir a etiqueta que necessita de encaixar na tabulação da pasta de um ficheiro. Pode formatar o texto de uma etiqueta e, de seguida, guardar a etiqueta para posterior utilização.

Quando fizer uma etiqueta, os primeiros parâmetros a considerar são a largura da fita da etiqueta que vai ser impressa e o tamanho da área onde irá colocar a etiqueta. Neste exemplo, irá criar uma etiqueta que irá encaixar na tabulação da pasta de um ficheiro. O comprimento total da etiqueta não pode ter mais do que (8,50 cm) e será impressa numa fita da etiqueta com uma largura de (12 mm).

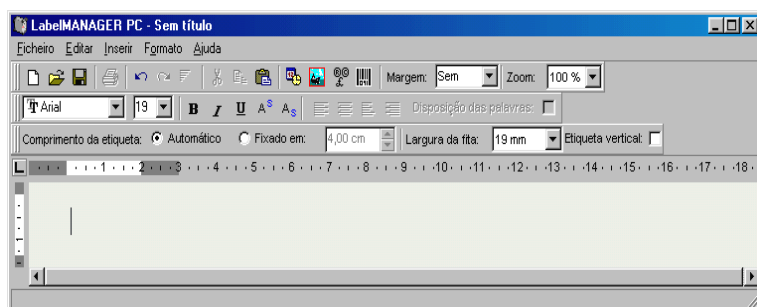
# LabelMANAGER

11

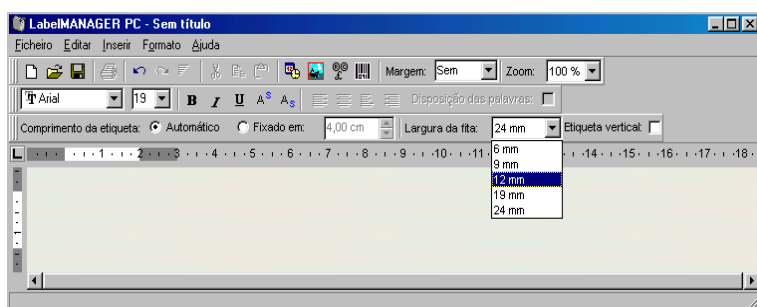
Para criar uma etiqueta:

- 1 Inicie o software da LabelMANAGER PC.

Aparece a janela principal.



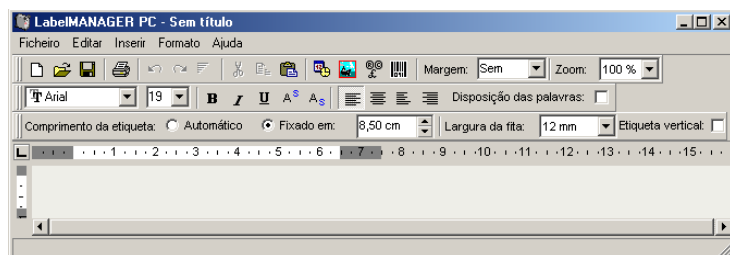
- 2 Selecciona **12 mm** no menu de lista pendente **Largura da cassete**.



12

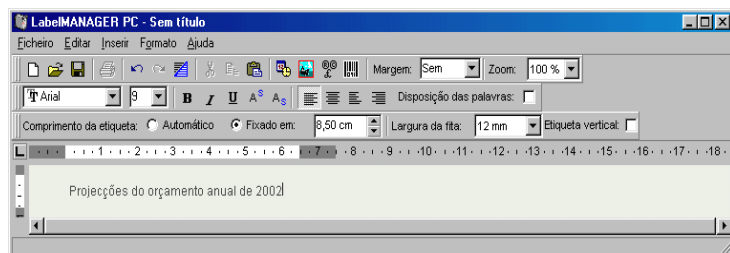
A área do texto da janela principal é redimensionada com base na largura da cassete seleccionada.

- 3 Selecciona a opção **Fixado em** e introduza **8,50 cm** na caixa de diálogo **Comprimento da etiqueta**.





É de realçar que o tamanho da área de entrada muda na régua.

- 4 Escreva **Projectções do orçamento anual de 2002** na janela principal.



À medida que a linha do texto for ficando demasiado longa para uma etiqueta de largura fixa no tamanho do tipo de letra actual, o tamanho do tipo de letra diminui automaticamente para encaixar o texto numa linha.

- 5 Para centrar o texto, clique em .
- 6 Clique em  ou seleccione **Guardar** no menu **Ficheiro**.  
Aparece a caixa de diálogo "Guardar ficheiro".
- 7 Escreva um nome para a etiqueta e clique na opção **Guardar**.

A etiqueta será guardada no disco rígido com a extensão **.dlm**, que é adicionada automaticamente ao nome do ficheiro.

O passo seguinte consiste na impressão da etiqueta.

- 8 Clique em  ou seleccione **Imprimir** no menu **Ficheiro**.

Agora que criou e guardou a etiqueta, falta referir as características adicionais que pode utilizar para personalizar as etiquetas.

## Adicionar características de formatação

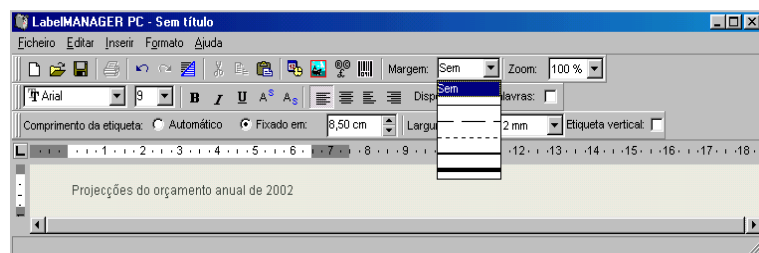
Para personalizar as etiquetas, pode adicionar margens, símbolos, gráficos e até mesmo estampilhas com a data e a hora. Também pode optar por imprimir a etiqueta na posição vertical.

### Adicionar margens

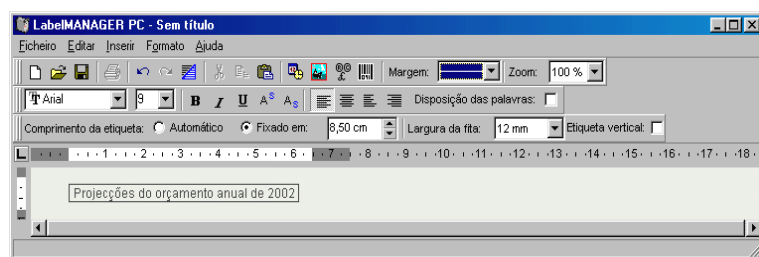
Pode optar por adicionar uma de diversas margens pré-definidas à etiqueta. Quando adiciona uma margem à etiqueta, a margem fica a rodear o texto e pode fazer com que o texto diminua de tamanho.

Para adicionar uma margem:

- 1 Coloque o cursor em qualquer parte da etiqueta.
- 2 Selecciona um estilo de margem no menu de lista pendente **Margem**.




A margem seleccionada irá rodear o texto. Se necessário, o tamanho do tipo de letra do texto é reduzido, de forma a que o texto encaixe na etiqueta.



### Adicionar caracteres especiais

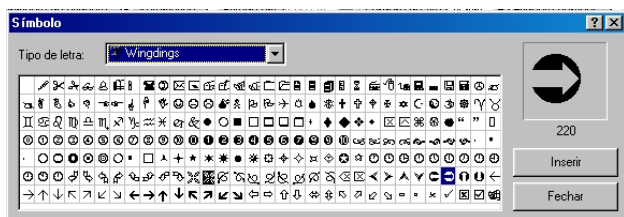
Pode optar entre adicionar um carácter especial ou um símbolo à etiqueta.

Para adicionar um carácter especial:

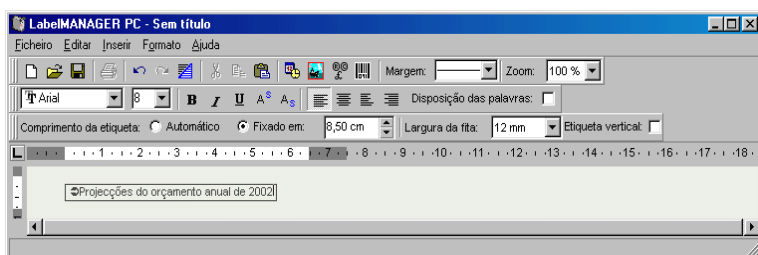
- 1 Coloque o cursor no sítio da etiqueta onde quer que o carácter apareça.
- 2 Clique em  na barra de ferramentas **Padrão** ou seccione a opção **Símbolo** no menu **Inserir**.



Aparece a caixa de diálogo "Símbolo".



- 3 Selecciona o tipo de letra que contém os caracteres especiais que pretende introduzir no menu de lista pendente **Tipo de letra**.  
Os tipos de letra "Symbol", "Dingbats" e "Wingdings" contém muitos caracteres únicos que pode adicionar às etiquetas.
- 4 Selecciona o símbolo que pretende introduzir e clique no botão **Inserir**.
- 5 Clique no botão **Fechar** para fechar a caixa de diálogo "Símbolo".  
O carácter seleccionado vai aparecer na etiqueta com um tamanho que coincide com o tamanho do tipo de letra do texto.



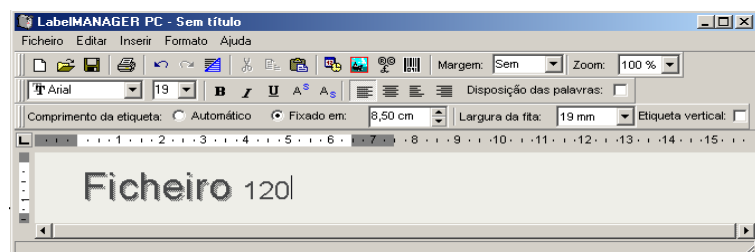
### Adicionar efeitos especiais aos tipos de letra

Para além dos estilos dos tipos de letra standard (negrito, itálico, sublinhado e rasurado), pode fazer realçar o texto com um estilo sombreado ou contornado. Com o estilo contornado, pode seleccionar o padrão de preenchimento.

Para adicionar um efeito sombreado ao seu texto

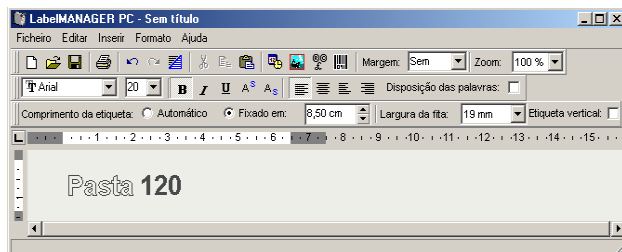
- 1 Faça realçar o texto na etiqueta que pretende que apareça com um efeito sombreado.
- 2 Selecciona **Tipo de letra** no menu **Formato**. Aparece a caixa de diálogo **Tipo de letra**.
- 3 Selecciona **Sombreado** em **Efeitos** e clique em **OK**.

O texto realçado aparecerá na etiqueta com um efeito sombreado.



Para adicionar um efeito de contorno ao texto com um padrão de preenchimento

- 1 Faça realçar o texto na etiqueta que pretende que apareça com um contorno.
- 2 Seleccione **Tipo de letra** no menu **Formato**. Aparece a caixa de diálogo **Tipo de letra**.
- 3 Seleccione **Contorno** em **Efeitos**.
- 4 Seleccione um padrão de preenchimento no menu pendente **Preencher padrão**.




- 5 Clique em **OK**. O texto realçado aparecerá na etiqueta com um contorno.

### Adicionar uma estampilha com data e hora

Pode optar entre adicionar uma estampilha com a data e /ou a hora à etiqueta. A data e a hora são introduzidas sob a forma de texto e é a data e a hora actual do sistema que serão incluídas na estampilha colocada na etiqueta. Por exemplo, se hoje a data for 28 de Novembro de 2001 e adicionar a data a uma etiqueta feita hoje, guarde a etiqueta e volte a abrir a etiqueta no dia seguinte: a data contida na etiqueta ainda será 28 de Novembro de 2001.

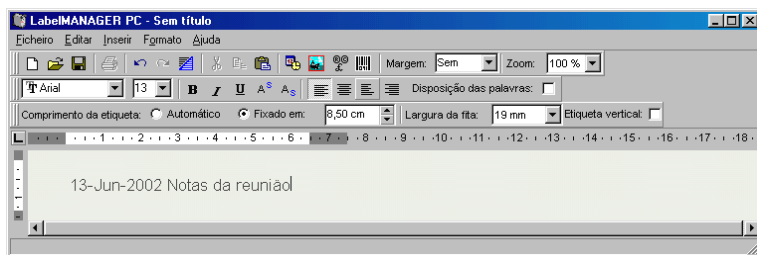
Para adicionar uma estampilha com a data e hora:

- 1 Coloque o cursor no sítio da etiqueta onde quer que a estampilha com a data e/ou a hora apareça.
- 2 Clique em  na barra de ferramentas **Padrão** ou seleccione a opção **Data e hora** no menu **Inserir**. Aparece a caixa de diálogo "Data e hora".



3. Seleccione o formato da data e/ou hora que pretende introduzir e clique no botão **OK**.


A data e/ou a hora aparece na etiqueta no formato seleccionado.



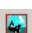
## Adicionar gráficos

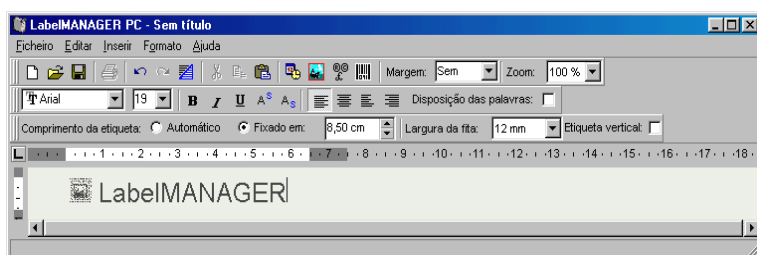
Pode adicionar um gráfico à etiqueta a partir da área de transferência ou a partir de um ficheiro. Se o gráfico estiver contido num ficheiro, o formato pode ser BMP, JPG, PCX, PNG, TIF, WMF ou EMF. O gráfico será dimensionado automaticamente para o tamanho do texto circundante, mantendo a aparência do gráfico.

Para adicionar um gráfico a partir da área de transferência:

1. Copie o gráfico para a área de transferência.
2. Coloque o cursor no sítio da etiqueta onde quer que o gráfico apareça.
3. Clique em  na barra de ferramentas **Padrão** ou seleccione a opção **Colar** no menu **Editar**.  
Aparece o gráfico na etiqueta.

Para adicionar um gráfico de um ficheiro:

1. Coloque o cursor no sítio da etiqueta onde quer que o gráfico apareça.
2. Clique em  na barra de ferramentas **Padrão** ou seleccione a opção **Imagem** no menu **Inserir**.  
Aparece a caixa de diálogo "Abrir ficheiro".
3. Seleccione o ficheiro do gráfico que pretende introduzir e clique no botão **Abrir**.




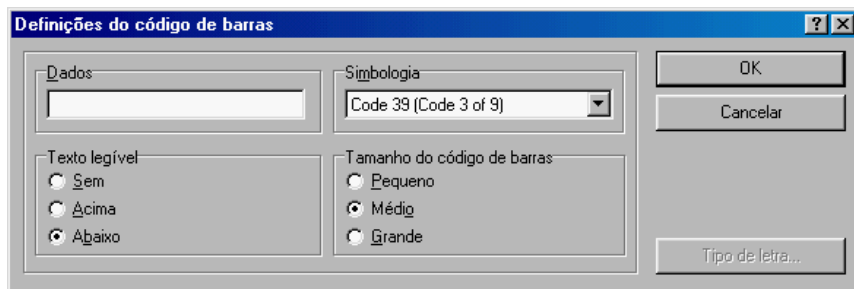
Aparece o gráfico seleccionado na etiqueta.

## Adicionar um código de barras

Pode optar por adicionar um código de barras à etiqueta. Esta função poderá ser muito útil, se por exemplo estiver a etiquetar os itens relativos a um inventário que será digitalizado com um leitor de códigos de barras. Pode optar por imprimir o código de barras com ou sem texto legível.

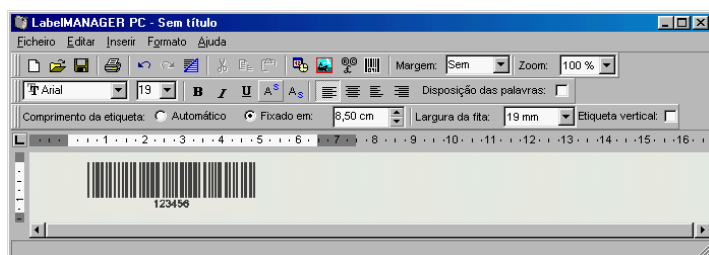
Para adicionar um código de barras


- 1 Coloque o cursor no local da etiqueta onde pretende que o código de barras apareça.
- 2 Clique em  na barra de ferramentas **Standard** ou seleccione **Código de barras** no menu **Inserir**. Aparece a caixa de diálogo **Definições do código de barras**.



- 3 Escreva o texto que pretende que apareça sob a forma de um código de barras no campo **Dados**.
- 4 Seleccione o tipo de código de barras no menu pendente **Simbologia**.
- 5 Seleccione se pretende que o texto actual apareça por cima do código de barras, por baixo do código de barras ou parcialmente sob **Texto legível**.
- 6 Se seleccionou por cima ou por baixo, clique no botão **Tipo de letra** para seleccionar o tipo de letra para o texto.
- 7 Seleccione o tamanho do código de barras sob **Tamanho do código de barras**.

- 8 Clique em **OK** para introduzir o código de barras na etiqueta.



O código de barras será colocado na etiqueta sob a forma de um objecto único. Para remover o código de barras, pode utilizar a tecla de retrocesso ou realçar o código de barras e seleccionar .

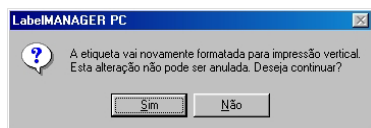
### Imprimir na posição vertical


A etiqueta pode ser impressa na posição vertical, por exemplo, para ser colocada na lombada de uma capa ou de uma cassete de vídeo. Quando imprime uma etiqueta na posição vertical, o texto contido na etiqueta é reformatado de forma a encaixar numa única coluna da etiqueta. Se pretender, também pode centrar o texto contido na etiqueta.

Para imprimir a etiqueta na posição vertical:

- 1 Clique na caixa de verificação **Etiqueta vertical** localizada na barra de ferramentas de formatação para seleccionar a opção "Vertical".

Aparece uma caixa de diálogo de aviso que o informa de que o texto vai ser reformatado.



 **Se o conteúdo da etiqueta for demasiado longo para encaixar na posição vertical numa etiqueta de largura fixa, o conteúdo a mais da etiqueta será truncado. Esta acção não pode ser anulada depois do botão "Sim" ser premido.**

- 2 Clique no botão **Sim**.

O texto da etiqueta é agora apresentado numa única coluna vertical.

## Imprimir etiquetas com a utilização de dados de outro programa

A LabelMANAGER PC inclui dois comandos que lhe permitem imprimir etiquetas a partir de outros programas: Colagem inteligente e Imprimir em série a partir da base de dados. O comando Colagem inteligente permite-lhe imprimir diversas etiquetas a partir de uma lista criada num programa de processamento de texto, folha de cálculo ou outro programa semelhante. O comando Imprimir em série a partir da base de dados permite-lhe imprimir etiquetas para um ficheiro de texto ou de valor separado por vírgulas (CSV- "Comma Separated Value") exportado a partir de uma base de dados.

### Texto contido nas folhas de cálculo

Quando copiar e colar filas de texto a partir de um programa de folha de cálculo utilizando a opção Colagem inteligente, cada fila será tratada como uma etiqueta independente e cada célula da fila será tratada como uma linha independente na etiqueta.

Por exemplo, nas filas contidas na seguinte folha de cálculo:

	A	B	C
1	DYMO Corp.	44 Commerce Road	Stamford, CT 06902
2	Esselte	48 South Service Road	Melville, NY 11471
3			
4			

serão impressas duas etiquetas com três linhas: uma para a DYMO e outra para a Esselte.

DYMO Corp. 44 Commerce Road Stamford, CT 06902	Esselte 48 South Service Road Melville, NY 11471
--	--

## Ficheiros de texto

Muitos programas podem criar um ficheiro de texto, como por exemplo um programa de edição de texto, a aplicação de uma base de dados, etc.. Quando exporta texto a partir de uma base de dados, normalmente cria um ficheiro delimitador com cada entrada separada por uma vírgula ou por caracteres separadores e um retorno do carro/alimentação de linha no final de cada entrada.

Os comandos Colagem inteligente e Imprimir em série a partir da base de dados reconhecem os caracteres de delimitação e inserem uma quebra de linha na etiqueta. Quando utilizar uma vírgula como um delimitador, certifique-se de que as vírgulas que pretende imprimir na etiqueta estão entre aspas. O retorno do carro/alimentação da linha iniciará uma nova etiqueta.

**NOTA: o carácter separador poderá ser diferente noutros países para além dos Estados Unidos da América. Quando utilizar o comando Colagem inteligente, o carácter delimitador baseia-se no separador de listas do Windows (ou na definição regional) que está ser utilizada.**

Por exemplo, nas seguintes linhas de texto (delimitação com a utilização do ponto e vírgula):

*Campo1; Campo2; "Conteúdo1; Conteúdo2"*  
*Campo3; Campo4; "Conteúdo3; Conteúdo4"*

serão impressas duas etiquetas com três linhas:

Campo1 Campo2 Conteúdo1; Conteúdo2	Campo3 Campo4 Conteúdo3; Conteúdo4
--	--

Num outro exemplo, a opção de colagem inteligente imprime as seguintes três linhas de texto sob a forma de três etiquetas com duas linhas:

Lápis; 3 por 1,00 Euro  
Canetas; 0,50 Euro cada  
Apagadores; 1,00 Euro



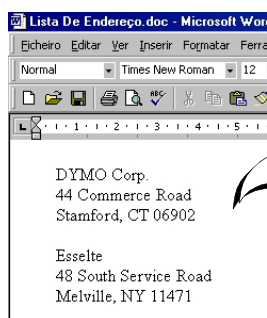
Lápis 3 por 1,00 Euro
Canetas 0,50 Euro cada
Apagadores 1,00 Euro

## Texto com diversas linhas de um processador de texto

Quando copia texto a partir de um programa de processamento de texto, o texto copiado tem normalmente diversas linhas. Neste caso, o texto para cada etiqueta está separado por uma linha em branco ou por um carácter CR/alimentador de linha.

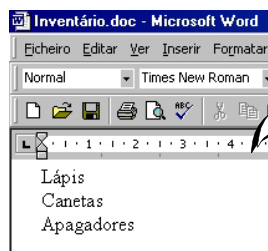
Se houver uma linha em branco contida no texto, a opção de colagem inteligente lê o texto sob a forma de diversas etiquetas separadas por uma linha em branco. Se o texto não tiver uma linha em branco, o texto será lido sob a forma de diversas etiquetas com uma linha.

Por exemplo, os dois endereços seguintes estão separados por uma linha em branco e a opção de colagem inteligente irá imprimir duas etiquetas com três linhas.




DYMO Corp. 44 Commerce Road Stamford, CT 06902
Esselte 48 South Service Road Melville, NY 11471

Contudo, as três linhas seguintes de texto não contêm linhas em branco. Desta forma, a opção de colagem inteligente irá imprimir três etiquetas com uma linha.



Lápis
Canetas
Apagadores

 **Certifique-se de que só copiou as linhas do texto que pretende imprimir. Se colocar uma linha em branco por baixo da última linha de texto, serão impressas todas as linhas na etiqueta.**

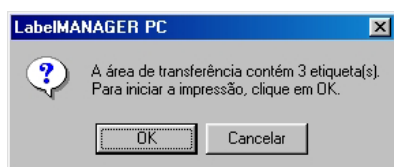
## Imprimir diversas etiquetas

Quando utiliza a opção de colagem inteligente para imprimir diversas etiquetas, as etiquetas são formatadas com a utilização do tipo de letra, tamanho e estilo seleccionado para a etiqueta.

Para imprimir diversas etiquetas:

- 1 Copie o texto que pretende imprimir nas etiquetas para a área de transferência.
- 2 Na barra de ferramentas **Definições da fita**, seleccione a largura correcta da fita no menu de lista pendente **Largura da fita**.
- 3 Seleccione a formatação das etiquetas na barra de ferramentas de formatação.  
Por exemplo, pode alterar o tipo de letra, o tamanho e a posição horizontal da etiqueta.
- 4 Seleccione a opção **Colagem inteligente** no menu **Editar**.

Aparece uma caixa de diálogo que o informa do número de etiquetas que pretende imprimir.



- 5 Clique no botão **OK**.  
É iniciada a operação de impressão das etiquetas.

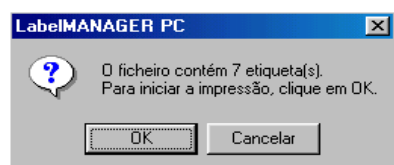
## Utilizar o comando “Imprimir em série a partir da base de dados” para imprimir diversas etiquetas

Esta secção explica como é que se pode imprimir etiquetas juntando dados exportados a partir de uma base de dados. Quando utiliza este comando para imprimir etiquetas, as etiquetas serão formatadas com a utilização do tipo de letra, tamanho e estilo actualmente seleccionado para a etiqueta.

Para imprimir diversas etiquetas a partir do ficheiro de uma base de dados

- 1 Exporte os registos que pretender para imprimir sob a forma de etiquetas para um ficheiro de texto ou CSV a partir da base de dados.
- 2 Na barra de ferramentas **Definições da fita**, seleccione a largura da fita pretendida no menu de lista pendente **Largura da fita**.
- 3 Seleccione a formatação das etiquetas na barra de ferramentas de formatação.  
Por exemplo, pode alterar o tipo de letra, o tamanho e a posição horizontal da etiqueta.
- 4 Seleccione o comando **Imprimir em série a partir da base de dados** no menu **Ficheiro**. Aparece a caixa de diálogo **Abrir ficheiro**.
- 5 Desloque-se para e seleccione o ficheiro que exportou a partir da base de dados.
- 6 Clique em **Abrir**.

Aparece uma caixa de diálogo que o informa do número de etiquetas que serão impressas.





7 Clique em **OK**. É iniciada a operação de impressão das etiquetas.

## Imprimir a partir de outras aplicações

O assistente de instalação da LabelMANAGER PC instala um controlador da impressora standard para o ambiente Windows no computador, para que a impressora LabelMANAGER PC apareça na lista de impressoras. Esta impressora pode ser utilizada para imprimir directamente a partir de outras aplicações, como o Microsoft Word ou o Access, da mesma forma que seria se utiliza-se outra impressora.

Para imprimir com sucesso na LabelMANAGER PC, necessita de definir o tamanho correcto da página, a orientação e as margens da cassete introduzida na impressora.


Tabela 1 fornece as definições relativas ao tamanho do papel e às margens para cada tamanho de etiqueta suportada pela LabelMANAGER PC.

Tabela 1. Definições das margens e do tamanho das etiquetas

Marca do papel	Altura do papel	Largura do papel	Margem da parte de cima	Margem da parte de baixo	Margem esquerda	Margem direita
Etiqueta de endereço	24 mm	89 mm	5.8 mm	6.1 mm	10.2 mm	9,9 mm
Pendaflex grande	12 mm	89 mm	2.3 mm	2.6 mm	10.2 mm	9,9 mm
Pendaflex pequeno	12 mm	89 mm	2.3 mm	2.6 mm	10.2 mm	9,9 mm
Ficheiro 1/5	12 mm	51 mm	2.3 mm	2.6 mm	10.2 mm	9,9 mm
Etiqueta de 6 mm	6 mm	89 mm	1 mm	1 mm	10.2 mm	9,9 mm
Etiqueta de 9 mm	9 mm	89 mm	1 mm	1 mm	10.2 mm	9,9 mm
Etiqueta de 12 mm	12 mm	89 mm	2.3 mm	2.6 mm	10.2 mm	9,9 mm
Etiqueta de 19 mm	19 mm	89 mm	2.8 mm	2.8 mm	10.2 mm	9,9 mm
Etiqueta de 24 mm	24 mm	89 mm	5.8 mm	6.1 mm	10.2 mm	9,9 mm

Esta secção explica como é que se pode imprimir do Microsoft Word para a LabelMANAGER PC. Contudo, a impressão realizada a partir de outras aplicações para além do Word seguem os mesmos passos básicos.

Para imprimir utilizando o Microsoft Word:

- 1 Escreva o texto que pretende imprimir num documento do Microsoft Word.
- 2 Selecciona a opção **Imprimir** no menu **Ficheiro**.  
Aparece a caixa de diálogo "Imprimir".
- 3 Selecciona **DYMO LabelMANAGER PC** na lista de impressoras se a impressora ainda não tiver sido seleccionado.
- 4 Clique na opção **Fechar**.
- 5 Clique nas opções **Configurar página** no menu **Ficheiro**.  
Aparece a caixa de diálogo "Configurar página".
- 6 No separador **Margens**, introduza os valores das margens para a parte de cima, baixo, esquerda e direita com base nas etiquetas que introduziu na impressora.  
Consulte a Tabela 1 para ficar a saber as definições correctas.
- 7 Clique no separador **Tamanho do papel**.
- 8 Selecciona o tamanho da etiqueta que introduziu na impressora a partir da lista pendente **Tamanho do papel**.
- 9 Os valores relativos à altura e largura deverão coincidir com os valores indicados na Tabela 1.
- 10 Selecciona **Horizontal** em **Orientação**.
- 11 Clique no botão **OK**.
- 12 Clique em  para imprimir a etiqueta.

## Definições de impressão

Esta secção aborda diversas definições de impressoras que podem otimizar a impressão com a LabelMANAGER PC.

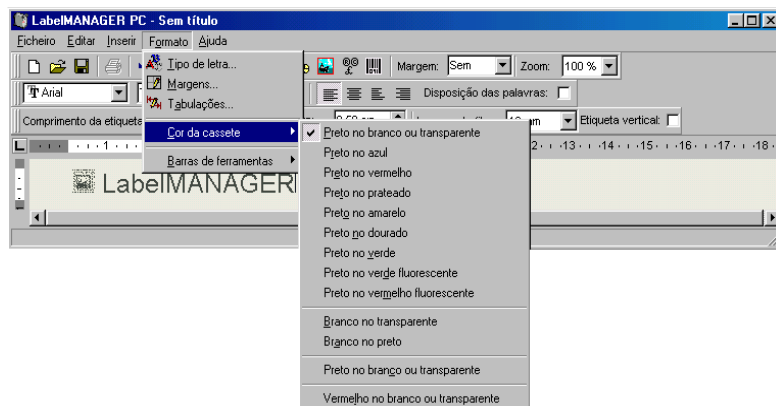
### Definição da cor da cassette

A LabelMANAGER PC ajusta as definições de impressão com base na cor da fita da etiqueta. Para otimizar a qualidade de impressão, certifique-se de que a definiu a cor da cassette para coincidir com a cor da cassette introduzida na impressora.

Para definir a cor da cassette:

- 1 Selecciona a opção **Cor da cassette** no menu **Formato**.

Aparece uma lista da combinação de cores possíveis para a cassette.



2 Selecciona a combinação de cores da fita que coincide com a cassette introduzida na impressora.

Dependendo da selecção que fizer, a cor de fundo da janela principal pode ser alterada para que tenha uma melhor noção do aspecto final da etiqueta impressa.


### Impressão em cadeia

Quando imprime diversas etiquetas, a impressão em cadeia imprime automaticamente uma linha separadora entre cada etiqueta para indicar onde é que cada etiqueta deve ser cortada. A impressão em cadeia está sempre activa.

DYMO Corp. 44 Commerce Road Stamford, CT 06902	Esselte 48 South Service Road Melville, NY 11471
--	--

### Modo de impressão contínua

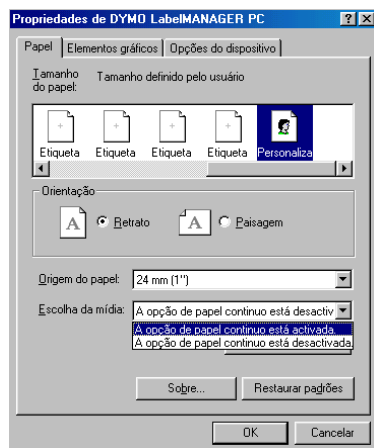
O modo de impressão contínua imprime diversas etiquetas sem espaço entre elas. Isto é particularmente útil para preservar a fita da etiqueta. O modo de impressão contínuo está desactivado por defeito.

 **A selecção da opção ON do modo de impressão contínua só se aplica à impressão realizada por outras aplicações. Esta selecção não tem qualquer efeito quando imprime a partir do software da impressora LabelMANAGER PC.**

Para definir o modo de impressão contínua:

- 1 Clique nas opções **Configurar a impressão** no menu **Ficheiro**.  
Aparecem as caixas de diálogo "Configurar impressão", dependendo do sistema operativo.
- 2 Clique em **Propriedades**.

Aparece a caixa de diálogo "Propriedades".



- 3 Selecciona **A opção papel contínuo esta activada** no menu da lista pendente **Escolha da mídia** e clique em **OK**.  
A etiqueta vai ser impressa de forma contínua e sem espaço entre as etiquetas.

## Capítulo 3 Manutenção e apoio

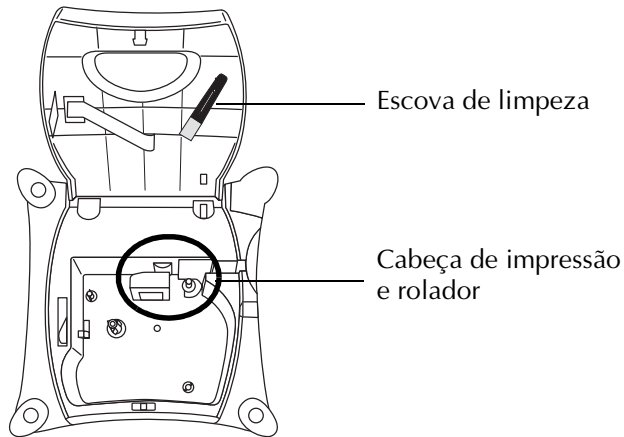
Este capítulo explica como pode cuidar da LabelMANAGER PC e dá sugestões para identificar problemas que possam ocorrer quando se utiliza a impressora. Se não conseguir resolver o problema, este capítulo também facultar informações sobre a forma de contactar a DYMO para a obtenção de apoio técnico.

### Limpar a LabelMANAGER PC

A impressora LabelMANAGER PC foi concebida para durar muito tempo sem problemas de funcionamento e necessitando de muito pouca manutenção. Para otimizar o desempenho da impressora, siga as instruções de configuração contidas no cartão de introdução rápida ao produto e limpe a cabeça de impressão regularmente.

Para limpar a cabeça de impressão:

- 1 Retire a escova de limpeza contida na parte de dentro da porta da cassete.



- 2 Escove suavemente a cabeça de impressão para remover as partículas e o pó.

 *A face da cabeça de impressão é frágil. Deste modo, tenha cuidado quando a limpar.*

## LabelMANAGER

41

## Resolução de problemas da LabelMANAGER PC

A LabelMANAGER PC foi concebida para ter um desempenho óptimo. Contudo, se tiver algum problema de funcionamento da impressora, consulte as informações contidas nesta secção.

**A luz de estado não está verde**

42

A tabela seguinte indica os diferentes estados da luz de estado e quando não é necessária qualquer acção para corrigir o problema.

Cor	Significado	Acção
Verde	Estado normal	-
Vermelho denso	A ligação USB não foi detectada	Certifique-se de que o cabo USB está bem ligado à impressora e na porta USB. Se utiliza um "hub" USB sem alimentação, poderá não ter energia suficiente disponível. Tente utilizar um "hub" USB alimentado.
Vermelho a brilhar	O motor está encravado	Remova a cassete. Certifique-se de que a cassete e a fita estão em boas condições. Volte a introduzir a cassete.
Vermelho e verde intermitentes	Erro de comunicações	Desligue o cabo de alimentação da impressora. Aguarde 10 segundos e volte a ligar o cabo de alimentação.
Não há luz	Não há alimentação	Certifique-se de que o cabo de alimentação está bem ligado à impressora e a uma tomada.

### **A LabelMANAGER PC não está a imprimir**

Verifique o seguinte:

- O adaptador AC está bem ligado à unidade e a uma tomada e a luz de estado está verde.

- O cabo USB está correctamente ligado à unidade e ao PC.
- A cassete está instalada correctamente.

### **A LabelMANAGER PC tem uma qualidade de impressão fraca.**

Verifique o seguinte:

- A cassete está instalada correctamente.
- A cabeça de impressão está limpa. Consulte "Limpar a LabelMANAGER PC" na página 40.
- A definição da cor da cassete coincide com a cor da cassete introduzida na impressora. Consulte "Definição da cor da cassete" na página 36

### **A fita está encravada**

Se a fita estiver encravada, faça o seguinte:

- 1 Levante com cuidado a cassete e remova a fita encravada.
- 2 Rode a bobina no sentido dos ponteiros do relógio para apertar.
- 3 Corte a fita da etiqueta que está a mais.
- 4 Volte a colocar ou substitua a cassete.

## Suporte técnico

Se tiver problemas na configuração ou utilização da LabelMANAGER PC, leia atentamente este manual e consulte a ajuda para se certificar de que não lhe escapou nada do que foi referido na documentação.

Se não conseguir resolver o problema com a consulta da documentação, pode obter informações adicionais na secção [Suporte](#) existente no Web site da DYMO ou contactando o suporte técnico da DYMO. Consulte "Contactar a DYMO" na página 45.

## Contactar a DYMO

A tabela seguinte indica vários números telefónicos para contactar os departamentos de vendas e de suporte técnico da DYMO. O URL do Web site da DYMO é: [www.dymo.com](http://www.dymo.com)

País	Contacto telefónico	Contacto por fax
Australia	1800/ 633 868	1800/ 817 558
België/Belgique	02/ 713 38 08	+31/ 20 /581 93 80
Brazil	+11 6914 3373	
Canada	(800) 263-6105	

País	Contacto telefónico	Contacto por fax
Czech Republik	02/619 12 720	+31/ 20/ 581 93 80
Danmark	35 25 65 08	+31/ 20/ 581 93 80
Deutschland	069/ 66 56 85 29	+31/ 20/ 581 93 80
España/Portugal	91/662 31 49	+31/ 20/ 581 93 80
France	01/69 32 49 32	+31/ 20/ 581 93 80
Hong Kong	+852 2527 1928	
Hungaria	424-6600	+31/ 20/ 581 93 80
Italia	02/ 45 28 13 08	+31/ 20/ 581 93 80
Mexico	+01 5368 2066	
Nederland	020/581 93 86	020/ 581 93 80
New Zealand	0800 803 966	
Norge	22 97 17 10	+31/ 20/ 581 93 80
Österreich	01/ 599 14 20 12	02/627 -400 -160

País	Contacto telefónico	Contacto por fax
Polska	00800/311 12 50	+31/ 20/ 581 93 80
Schweiz/Suisse	01/342 04 66	+31/ 20/ 581 93 80
Slovakia	(+420) 2/619 12 720	+31/ 20/ 581 93 80
Suomi	09 229 07 04	+31/ 20/ 581 93 80
Sverige	08/ 632 00 57	+31/ 20/ 581 93 80
Turkey	212/ 286 26 30 PBX	+31/ 20/ 581 93 80
United Kingdom	020/ 7341 55 29	+31/ 20/ 581 93 80
United States	(203) 588-2500	

## Apêndice Especificações técnicas

Abaixo, encontrase uma tabela com as especificações técnicas da impressora LabelMANAGER PC.

Método de impressão	Transferência térmica
Resolução da impressão	180 dpi (7,09 pontos por mm)
Velocidade de impressão	10 mm por segundo
Altura máxima da impressão	13,54 mm
Largura máxima da fita	24 mm
Interface do computador	USB 1.1
Dimensões	(63,5 mm x 133,4 mm x 133,4 mm)
Requisitos de alimentação	9 V DC, 1,3 A
Temperatura ambiente	Entre 0 °C e 40 °C



Humidade	Entre 10% e 90% HR sem condensação
Peso	0,5 kg
Duração da cabeça de impressão	200 cassetes no mínimo (7 metros cada) 1,4 km da fita da etiqueta
Normas	Impressora: CE e FCC Transformador: UL, aprovada pela TUV de acordo com a norma GS
Garantia	Um ano

## Declaração de conformidade

DYMO Corporation  
44 Commerce Road  
Stamford, CT 06902  
Telefone: (203) 355-9000  
Fax: (203) 355-9090

Informações relativas ao equipamento  
Descrição: Impressora térmica directa  
Modelo: LabelMANAGER PC (18949)

## Certificação

Este dispositivo foi testado e está em conformidade com os requisitos da:

UL 1950

EN60950: Directiva de segurança de baixa tensão do produto

Secção 15, classe B da FCC

EN55022: Emissões B irradiadas e conduzidas

EN50082-1: Imunidade genérica ESD, RF e susceptibilidade momentânea

## **Direitos de autor**

Direitos de autor © 2002 DYMO Corporation. Todos os direitos reservados. 04/02

## **Marcas comerciais**

LabelWriter é uma marca registrada da DYMO Corporation. DYMO é uma marca registrada da Esselte Corporation. Todas as outras marcas são propriedade dos seus respectivos proprietários.

\*\*\*\*\*  
\* LabelMANAGER PC v1.5 \*  
\* LEIA-ME.TXT \*  
\* 6 de Maio de 2002 \*  
\*\*\*\*\*

-----  
ÍNDICE  
-----

1. Partilha da impressora numa rede

-----  
1. Partilha da impressora numa rede  
-----

A LMPC pode ser facilmente partilhadas numa rede. O único requisito é de que aquando da atribuição do nome de partilha, a impressora inclua o texto "LabelMANAGER". Sem o nome da impressora, a aplicação da LMPC não será capaz de localizar a impressora e fará aparecer uma mensagem de erro no ecrã do monitor, afirmando que o programa requer uma impressora LabelMANAGER PC. Pode utilizar qualquer combinação de maiúsculas e minúsculas, desde que escreva a palavra "LabelMANAGER".

Exemplos:

labelmanager da Alice  
LabelManager PC  
Labelmanager