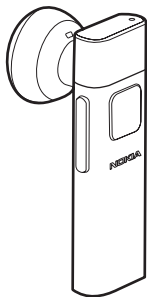


Auricular Bluetooth Nokia BH-804

Manual do Utilizador



9210506

1ª Edição PT

DECLARAÇÃO DE CONFORMIDADE

A NOKIA CORPORATION declara que este produto BH-804 está em conformidade com os requisitos essenciais e outras disposições relevantes da Directiva 1999/5/CE. É possível obter uma cópia da Declaração de Conformidade no endereço http://www.nokia.com/phones/declaration_of_conformity/.

CE 0984

© 2008 Nokia. Todos os direitos reservados.

Nokia, Nokia Connecting People e o logótipo dos Acessórios Originais Nokia são marcas registadas da Nokia Corporation. Os nomes de outros produtos e empresas mencionados neste documento poderão ser marcas comerciais ou nomes comerciais dos respectivos proprietários.

É proibida a reprodução, a transferência, a distribuição ou o armazenamento da totalidade ou parte do conteúdo deste documento, seja sob que forma for, sem a prévia autorização escrita da Nokia.

Bluetooth is a registered trademark of Bluetooth SIG, Inc.

A Nokia segue uma política de desenvolvimento contínuo. A Nokia reserva-se o direito de fazer alterações e melhoramentos em qualquer um dos produtos descritos neste documento, sem aviso prévio.

Na máxima medida do permitido pela legislação aplicável, nem a Nokia nem nenhum dos seus licenciadores será, em nenhuma circunstância, responsável por qualquer perda de dados ou de receitas nem por quaisquer danos especiais, acidentais, consequenciais ou indirectos, independentemente da forma como forem causados.

O conteúdo deste documento é fornecido "tal como está". Salvo na medida exigida pela lei aplicável, não são dadas garantias de nenhum tipo, expressas ou implícitas, incluindo, nomeadamente, garantias implícitas de aceitabilidade comercial e adequação a um determinado objectivo, relacionadas com a exactidão, fiabilidade ou conteúdo deste documento. A Nokia reserva-se o direito de rever ou retirar este documento em qualquer altura e sem aviso prévio.

A disponibilidade de determinados produtos pode variar de zona para zona. Para mais informações, consulte o seu agente Nokia.

Controlos de exportação

Este dispositivo pode conter equipamento, tecnologia ou software sujeito à legislação e regulamentação de exportação dos Estados Unidos e de outros países. São proibidos quaisquer desvios à legislação.

9210506 / 1ª Edição PT

Índice

1. Introdução	5	3. Utilização básica	13
Tecnologia sem fios Bluetooth.....	5	Colocar o auricular na orelha	13
2. Preparação da utilização	7	Transportar o auricular	
Teclas e componentes.....	7	numa correia	14
Carregadores	8	Chamadas.....	14
Carregar a bateria.....	8	Ajustar o volume	15
Ligar ou desligar o auricular.....	9	Alternar uma chamada entre o	
Emparelhar o auricular.....	10	auricular e o dispositivo móvel	15
Desligar o auricular.....	11	Limpar as definições ou	
Voltar a ligar o auricular	12	reinicializar o auricular	16
Resolução de problemas.....	12	4. Informações sobre	
		a bateria.....	17
		Cuidados e manutenção	19

1. Introdução

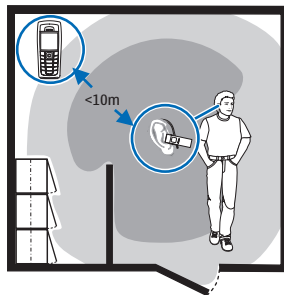
O Auricular Bluetooth Nokia BH-804 permite-lhe efectuar e atender chamadas enquanto se desloca. Pode utilizar o auricular com dispositivos compatíveis que suportam a tecnologia sem fios Bluetooth.

Antes de utilizar o auricular, leia atentamente este manual do utilizador. Além disso, leia o manual do utilizador do dispositivo móvel que ligar ao auricular. Para mais informações, consulte www.nokia.com/support ou o website local da Nokia.

Este produto pode conter componentes pequenos. Mantenha-os fora do alcance das crianças.

■ Tecnologia sem fios Bluetooth

A tecnologia sem fios Bluetooth permite-lhe ligar dispositivos compatíveis, sem utilizar cabos. A ligação não requer linha de vista entre o auricular e o outro dispositivo, desde que a distância entre os dois dispositivos não seja superior a 10 metros. Quanto mais próximos estiverem o auricular e o outro dispositivo, melhor é o desempenho. O alcance de funcionamento ideal é ilustrado a cinzento escuro na imagem.



Introdução

A ligação pode estar sujeita a interferências devido à distância e a obstruções (apresentadas a cinzento claro), ou outros dispositivos electrónicos.

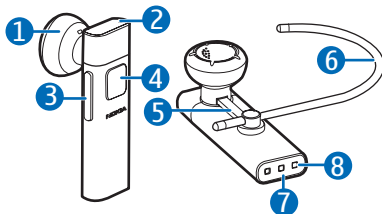
O auricular está em conformidade com a norma Bluetooth Specification 2.0 + EDR, que suporta o Headset Profile 1.1 e Hands-Free Profile 1.5. Consulte os fabricantes dos outros dispositivos, para determinar a respectiva compatibilidade com este dispositivo.

2. Preparação da utilização

■ Teclas e componentes

O auricular contém os seguintes componentes:

1. Auscultador
2. Luz indicadora
3. Teclas de volume
4. Tecla multifunções
5. Suporte do gancho de orelha
6. Gancho de orelha
7. Microfone
8. Contactos de carga



Antes de utilizar o auricular, terá de carregar a bateria e emparelhar o auricular com um dispositivo compatível.

Os componentes do auricular, do apoio de secretária e do adaptador do carregador são magnéticos. Estes dispositivos poderão atrair objectos metálicos. Não coloque cartões de crédito ou outros suportes magnéticos de armazenamento junto destes dispositivos, uma vez que as informações guardadas nestes suportes podem ser apagadas.

■ Carregadores

Este dispositivo deve ser utilizado com energia fornecida pelos carregadores AC-6 e DC-6.



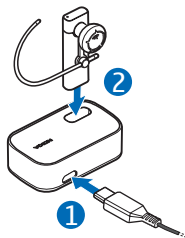
Aviso: Utilize apenas carregadores certificados pela Nokia para uso com este acessório específico. A utilização de quaisquer outros tipos poderá invalidar qualquer aprovação ou garantia e pode ser perigosa.

Para desligar o cabo de alimentação de qualquer acessório, segure e puxe a respectiva ficha, não o cabo.

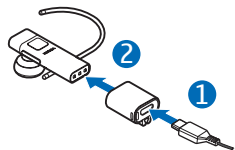
■ Carregar a bateria

Antes de carregar a bateria, leia atentamente "Informações sobre a bateria" na p. 17.

1. Ligue o carregador a uma tomada de corrente.
2. Para carregar o auricular no apoio de secretária (caso seja fornecido com o auricular), ligue o cabo do carregador ao conector de carga, na parte lateral do apoio de secretária (1), e coloque a parte inferior do auricular na ranhura do apoio de secretária (2). O auricular desliga-se.



Para carregar o auricular utilizando o adaptador do carregador (caso seja fornecido com o auricular), ligue o cabo do carregador ao conector de carga, no



adaptador (1), e introduza a parte inferior do auricular no adaptador (2). O auricular desliga-se.



Sugestão: Para manter o adaptador ligado ao cabo do carregador, introduza o cabo na ranhura do adaptador.

Durante o carregamento, a luz indicadora vermelha permanece acesa. O carregamento completo da bateria pode demorar até 1 hora, com o carregador AC-6 ou DC-6.

3. Quando a bateria estiver completamente carregada, a luz indicadora passa a verde. Remova o auricular do apoio de secretária ou remova o adaptador.
4. Desligue o carregador da tomada de corrente.

A bateria também pode ser carregada através da porta USB de um PC compatível, utilizando o Cabo de Ligação Nokia CA-101 (vendido em separado). Ligue uma extremidade do cabo ao apoio de secretária ou ao adaptador do carregador e a outra extremidade à porta USB do PC.

A bateria completamente carregada tem uma autonomia para um máximo 4 horas em conversação ou 150 horas em repouso.

Quando a bateria está descarregada, o auricular emite um sinal sonoro a cada minuto e a luz indicadora vermelha pisca.

■ Ligar ou desligar o auricular

Para ligar o auricular, prima a tecla multifunções durante cerca de 2 segundos. O auricular emite um sinal sonoro e a luz indicadora verde acende-se. Em primeiro lugar, o auricular tenta ligar-se ao último

dispositivo móvel utilizado e, em seguida, se a ligação falhar, a um dos dispositivos emparelhados. Quando o auricular estiver ligado ao dispositivo e pronto a ser utilizado, a luz indicadora azul pisca lentamente. Se o auricular não tiver sido emparelhado com um dispositivo, entra automaticamente no modo de emparelhamento (consulte "Emparelhar o auricular", na p. 10).

Para desligar o auricular, prima a tecla multifunções durante cerca de 4 segundos. O auricular emite um sinal sonoro e a luz indicadora vermelha é brevemente apresentada. Se o auricular não for ligado a um dispositivo no espaço de 30 minutos, desliga-se automaticamente.

■ Emparelhar o auricular

1. Certifique-se de que o dispositivo móvel está ligado e o auricular desligado.
2. Para emparelhar o auricular, se este não tiver sido anteriormente emparelhado com um dispositivo, ligue o auricular. O auricular entra em modo de emparelhamento e a luz indicadora azul começa a piscar rapidamente.

Para emparelhar o auricular, se este tiver sido anteriormente emparelhado com outro dispositivo, certifique-se de que o auricular está desligado e prima, sem soltar, a tecla multifunções (durante cerca de 4 segundos), até a luz indicadora azul começar a piscar rapidamente.

3. Active a função Bluetooth no dispositivo e defina-o para procurar dispositivos Bluetooth. Para informações pormenorizadas, consulte o manual do utilizador do dispositivo.
4. Selecciono o auricular (Nokia BH-804) na lista de dispositivos detectados.
5. Introduza **0000** para emparelhar e ligar o auricular ao dispositivo, se este último o solicitar. Em alguns dispositivos, pode necessitar de efectuar a ligação separadamente após o emparelhamento. Para informações pormenorizadas, consulte o manual do utilizador do dispositivo.

Se o emparelhamento for bem-sucedido, o auricular aparece no menu do dispositivo móvel, onde pode ver os dispositivos Bluetooth actualmente emparelhados.

Quando o auricular estiver ligado ao dispositivo e pronto a ser utilizado, a luz indicadora azul pisca lentamente.

Desligar o auricular

Para desligar o auricular do dispositivo móvel, desligue a alimentação do auricular ou desactive-o no menu Bluetooth do dispositivo.

Não é necessário eliminar o emparelhamento com o auricular para o desligar.

Voltar a ligar o auricular

Se desconectar o auricular do dispositivo móvel, pode voltar a conectá-lo ao dispositivo sem desligar e voltar a ligar a alimentação do auricular.

Prima, sem soltar, a tecla multifunções durante cerca de 2 segundos ou efectue a ligação no menu Bluetooth do dispositivo.

É possível que consiga configurar o dispositivo móvel de modo a que o auricular se ligue ao mesmo automaticamente. Para activar esta função num dispositivo Nokia, altere as definições do dispositivo emparelhado no menu Bluetooth.

■ Resolução de problemas

Se não conseguir ligar o auricular ao dispositivo móvel, certifique-se do seguinte:

- O auricular está carregado, ligado e emparelhado com o dispositivo.
- A função Bluetooth está activada no dispositivo.
- O auricular está a uma distância de 10 metros do dispositivo e não existem obstruções entre o auricular e o dispositivo, tais como paredes ou dispositivos electrónicos.

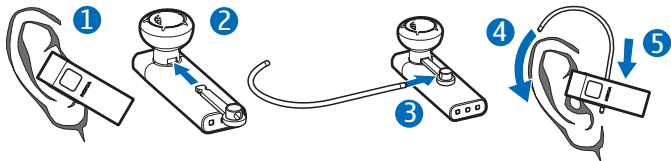
3. Utilização básica

■ Colocar o auricular na orelha

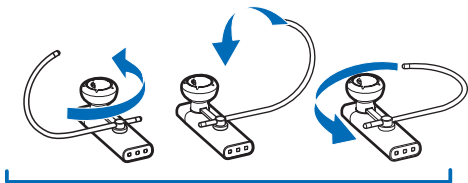
O auricular é fornecido com um gancho de orelha, que pode utilizar para um melhor ajustamento à sua orelha.

Para utilizar o auricular sem o gancho de orelha, introduza cuidadosamente o auscultador na orelha (1) e aponte o auricular na direcção da boca.

Para utilizar o auricular com o gancho de orelha, introduza o suporte do gancho na ranhura situada na base do auscultador (2) e introduza o gancho de orelha na abertura do suporte (3). Para usar o auricular na orelha direita, rode o gancho de forma a que fique voltado para a direita do logótipo Nokia. Faça deslizar o gancho sobre a orelha (4) e empurre ou puxe o gancho, para ajustar o respectivo comprimento. Introduza cuidadosamente o auscultador na orelha e aponte o auricular na direcção da boca (5).



Para usar o auricular na orelha esquerda, rode o gancho de forma a que fique voltado para a esquerda do logótipo Nokia (6).



6

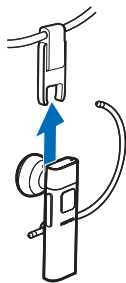
Para retirar o gancho de orelha, remova-o cuidadosamente do auricular.

■ Transportar o auricular numa correia

O auricular pode ser fornecido com uma correia de transporte. Pode utilizar a correia para transportar o auricular ao pescoço.

Para prender o auricular à correia, introduza o auricular na patilha situada na extremidade da correia.

Para desprender o auricular, remova-o da patilha.



■ Chamadas

Para efectuar uma chamada, utilize o dispositivo móvel da forma normal, quando o auricular estiver ligado ao mesmo. A luz indicadora azul pisca durante a chamada.

Para remarcar o último número marcado (se o dispositivo móvel suportar esta função com o auricular), quando não existir nenhuma chamada em curso, prima a tecla multifunções.

Para activar a marcação por voz (se o dispositivo móvel suportar esta função com o auricular), quando não existir nenhuma chamada em curso, prima, sem soltar, a tecla multifunções durante cerca de 2 segundos, até o dispositivo móvel iniciar a marcação por voz, e proceda conforme descrito no manual do utilizador do dispositivo.

Quando receber uma chamada, a luz indicadora azul pisca rapidamente e é emitido um tom de toque através do auricular. Para atender a chamada, prima a tecla multifunções ou utilize as teclas do dispositivo móvel. Para rejeitar a chamada, prima duas vezes a tecla multifunções ou utilize as teclas do dispositivo móvel.

Para terminar uma chamada, prima a tecla multifunções ou utilize as teclas do dispositivo móvel.

■ Ajustar o volume

Para ajustar o volume do auricular, prima uma das teclas de volume.

■ Alternar uma chamada entre o auricular e o dispositivo móvel

Para alternar uma chamada entre o auricular e um dispositivo ligado, prima, sem soltar, a tecla multifunções durante cerca de 4 segundos (o auricular desliga-se), ou utilize as teclas do dispositivo.

Para voltar a passar a chamada para o auricular, ligue a alimentação deste último (e ligue-o ao dispositivo emparelhado), ou prima, sem soltar, a tecla multifunções durante cerca de 2 segundos (com o auricular ligado).

■ Limpar as definições ou reinicializar o auricular

Para limpar todas as definições de emparelhamento do auricular, desligue-o e prima, sem soltar, a tecla multifunções (durante mais de 8 segundos) até as luzes indicadores vermelha, verde e azul começarem a piscar alternadamente. Uma vez apagadas as definições, o auricular entra em modo de emparelhamento.

Para reinicializar o auricular se este deixar de funcionar, embora esteja carregado, conecte-o a um carregador que esteja ligado a uma tomada de corrente (consulte "Carregar a bateria", na p. 8). A reinicialização não apaga as definições de emparelhamento.

4. Informações sobre a bateria

Este dispositivo inclui uma bateria interna inamovível e recarregável. Não tente remover a bateria do dispositivo, porque o pode danificar. A bateria pode ser carregada e descarregada centenas de vezes, embora acabe por ficar inutilizada. Recarregue a bateria apenas com carregadores certificados pela Nokia destinados a este dispositivo. A utilização de um carregador não certificado pode representar um perigo de incêndio, explosão, fuga ou outro risco.

Ao utilizar uma bateria pela primeira vez, ou não tendo sido a bateria utilizada durante muito tempo, pode ser necessário ligar o carregador e, em seguida, desligá-lo e voltar a ligá-lo para iniciar o carregamento da bateria. Se a bateria estiver completamente descarregada, pode ser necessário aguardar vários minutos até a luz indicadora de carga aparecer no visor.

Desligue o carregador da tomada de corrente e do dispositivo, quando não estiver a ser utilizado. Não deixe uma bateria completamente carregada ligada a um carregador, porque o sobreaquecimento pode encurtar a respectiva vida útil. Se uma bateria completamente carregada não for utilizada, vai perdendo a carga ao longo do tempo.

Tente manter sempre a bateria a uma temperatura entre 15° C e 25° C (59° F e 77° F). As temperaturas extremas reduzem a capacidade e duração da bateria. Um dispositivo utilizado com uma bateria muito quente ou fria pode não funcionar temporariamente. O rendimento da bateria fica particularmente limitado quando sujeita a temperaturas muito abaixo do nível de congelação.

Não destrua as baterias queimando-as, porque podem explodir. As baterias também podem explodir se forem danificadas.

Nunca utilize um carregador danificado.



Importante: A autonomia da bateria prevista para conversação e espera é uma mera estimativa e depende das condições da rede, das funções utilizadas, da idade e estado da bateria, das temperaturas às quais a bateria é exposta e de muitos outros factores. O tempo durante o qual um dispositivo é utilizado para realizar chamadas afectará a autonomia em espera. Da mesma forma, o tempo durante o qual o dispositivo está ligado e em modo de espera afectará a autonomia em conversação.

Cuidados e manutenção

O seu dispositivo é um produto de qualidade superior e deverá ser tratado com cuidado. As sugestões que se seguem ajudá-lo-ão a preservar a cobertura da garantia.

- Mantenha o dispositivo seco. A chuva, a humidade e todos os tipos de humidificantes podem conter minerais, que causarão a corrosão dos circuitos electrónicos. Caso molhe o dispositivo, deixe-o secar completamente.
- Não utilize ou guarde o dispositivo em locais com pó e sujidade. Os componentes móveis e electrónicos podem ser danificados.
- Não guarde o dispositivo em locais quentes. As temperaturas elevadas podem reduzir a duração dos dispositivos electrónicos, danificar as baterias e deformar ou derreter certos plásticos.
- Não guarde o dispositivo em locais frios. Quando o dispositivo retoma a temperatura normal, pode formar-se humidade no respectivo interior, podendo danificar as placas dos circuitos electrónicos.
- Nunca tente abrir o dispositivo.
- Não deixe cair, não bata nem abane o dispositivo. Um manuseamento descuidado pode partir as placas do circuito interno e os mecanismos mais delicados.
- Não utilize produtos químicos, diluentes ou detergentes abrasivos para limpar o dispositivo.
- Não pinte o dispositivo. A pintura pode obstruir os componentes móveis e impedir um funcionamento correcto.

Estas sugestões aplicam-se igualmente ao dispositivo, ao carregador ou a qualquer acessório. Se qualquer dispositivo não estiver a funcionar correctamente, leve-o ao serviço de assistência autorizado mais próximo.



Eliminação

O símbolo do contentor de lixo sobre rodas riscado incluído no produto, nos documentos ou na embalagem lembra que todos os produtos eléctricos e electrónicos, baterias e acumuladores devem ser objecto de recolha selectiva no final do respectivo ciclo de vida. Este requisito aplica-se à União Europeia e a outros locais onde estão disponíveis os sistemas de recolha selectiva. Não deposite estes produtos nos contentores municipais, como se de resíduos urbanos indiferenciados se tratassem.

Ao entregar os produtos nos pontos de recolha ajuda a evitar a eliminação não controlada de resíduos e a promover a reutilização dos recursos materiais. Informações mais detalhadas estão disponíveis junto de retalhistas do produto, autoridades locais de gestão de resíduos, organizações nacionais de responsabilização dos produtores ou o seu representante Nokia local. Para consultar a Eco-declaração do produto ou instruções para entrega de produtos obsoletos, aceda às informações específicas de cada país em www.nokia.com.