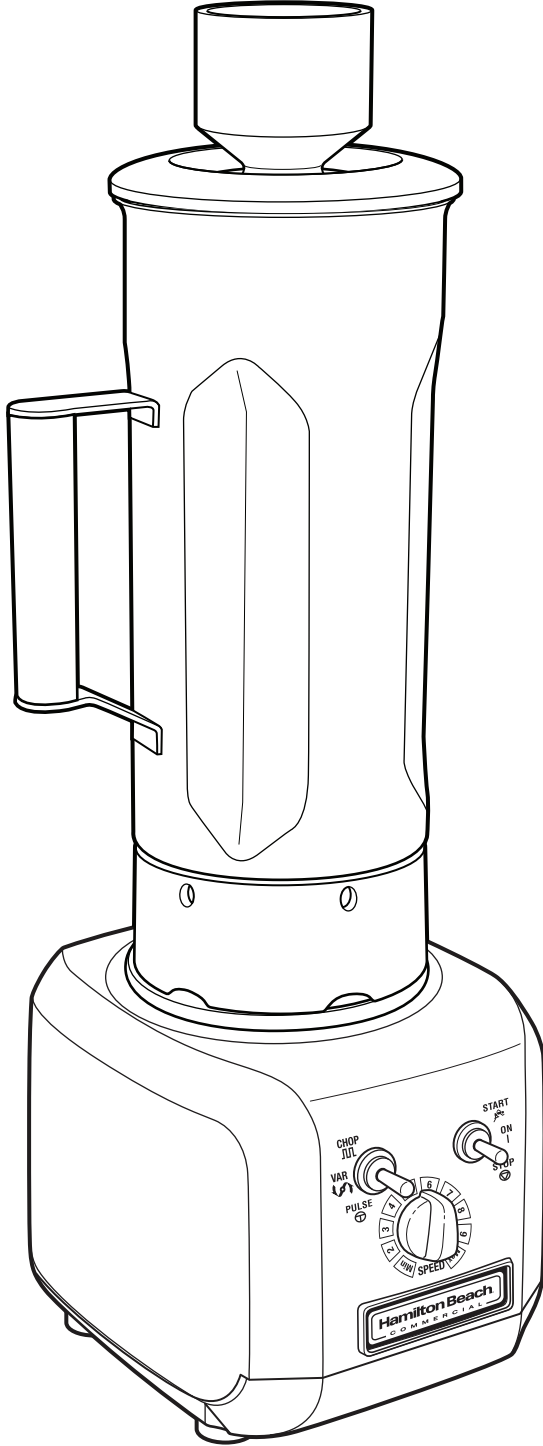


Hamilton Beach

COMMERCIAL



GB

Food Blender

Operation Manual (2)

FR

Mélangeur pour aliments

Manuel d'utilisation (4)

ES

Licuada para Alimentos

Manual de operación (6)

PT

Liquidificador

Manual do Utilizador (8)

IT

Frullatore

Manuale per il funzionamento (10)

DE

Speise-Mixer

Bedienungsanleitung (12)

NL

Blender

Gebruiksaanwijzing (14)

DK

Madblender

Betjeningsvejledning (16)

SE

Mixer

Bruksanvisning (18)

NO

Matblender

Brukerhåndbok (20)

GR

Αναμικτής τροφίμων

Εγχειρίδιο χειρισμού (22)

RU

Миксер для Еды

Руководство по эксплуатации (24)

TU

Yiyecek Blenderi

Çalıştırma Kılavuzu (26)

CN

系列食品搅拌机

操作手册 (28)

JP

フード・ブレンダー

操作マニュアル (30)

KR

푸드 블렌더

사용 설명서(32)

SA

خلطة الطعام

دليل التشغيل (35)

INDICAÇÕES DE SEGURANÇA IMPORTANTES

AVISO – Ao usar aparelhos eléctricos, devem ter-se em conta algumas precauções de segurança, incluindo as que se seguem:

- Ler o manual de instruções antes de usar o liquidificador. Ter o Manual de Instruções sempre à mão.
- Antes da primeira utilização, lavar o recipiente com água quente e detergente. NÃO colocar na máquina de lavar louça.
- Ligar a uma tomada com ligação terra.
- Não remover o fio terra.
- Não usar adaptadores.
- Não usar extensões.
- Desligar da corrente antes de limpar ou utilizar.
- Para reduzir o risco de acidentes pessoais, desligar a ficha da corrente quando não estiver em utilização, e antes de colocar ou retirar acessórios.
- Desligar o liquidificador e inspeccionar, semanalmente, o isolamento do cabo de corrente por fendas. Recorrer ao “Serviço Técnico” para reparação ou substituição.
- Para evitar um choque eléctrico, não submergir o fio, a tomada, ou a base do liquidificador em água ou qualquer outro líquido.
- Não pulverize a base com um pulverizador de alta pressão.
- É necessário extremo cuidado ao mover um aparelho contendo óleo quente ou outros líquidos quentes.
- Não usar o aparelho para outro propósito que não o especificado.
- Não permitir a sua utilização por crianças ou próximo destas.
- As crianças deverão ser supervisionadas, de modo a assegurar que não brincam com o aparelho.
- Este electrodoméstico não se destina a ser utilizado por pessoas (incluindo crianças) com capacidades físicas, sensoriais e mentais reduzidas ou falta de experiência ou conhecimento, excepto no caso de terem tido supervisão ou formação relativamente ao uso do aparelho por uma pessoa responsável pela sua segurança.
- O uso de acessórios extra não recomendados pelo fabricante do equipamento pode provocar acidentes.
- Para reduzir o risco de acidentes pessoais e para prevenir danos no liquidificador ou recipiente e conjunto de corte, NÃO inserir utensílios no recipiente do liquidificador durante o seu funcionamento.
- Não guardar utensílios de cozinha no recipiente pois irá danificar o liquidificador caso ligue inadvertidamente.
- Para evitar a possibilidade de acidentes pessoais graves, manter as mãos fora do copo liquidificador durante a sua utilização. Usar o liquidificador sempre com a tampa colocada.
- Evitar o contacto com acessórios em movimento. Desligue o dispositivo e retire a ficha da tomada antes de substituir acessórios ou de se aproximar de acessórios que se movem quando ligado.
- As lâminas são afiadas. Tenha cuidado quando estiver a esvaziar o recipiente e durante a limpeza e verificação das lâminas.
- Se o conjunto de lâminas de corte está solto, interromper o uso imediatamente e substituir o conjunto de corte. Não tentar reparar ou apertar o conjunto de corte.
- Inspeccionar o recipiente e o conjunto de corte diariamente. Não usar um recipiente partido, lascado ou rachado. Verificar o desgaste, rachadelas, ou lâminas partidas. Não usar lâminas de corte partidas, soltas ou rachadas.
- Não usar no exterior.
- Este aparelho destina-se a curtos períodos de utilização com uma média de tempo de serviço de 3 minutos.
- Não abandonar o liquidificador durante o seu funcionamento.
- Para evitar danos no liquidificador, ou no conjunto de corte, NÃO mover ou abanar o liquidificador durante o funcionamento. Se a liquefacção parar durante o funcionamento, DESLIGAR (O) o liquidificador, remover o recipiente da base, remover a tampa do recipiente, e usar uma espátula fina de borracha para empurrar a mistura em direcção às lâminas.
- Ao misturar líquidos quentes, remova a peça central da tampa de duas peças. Os líquidos quentes podem empurrar a tampa do frasco durante a mistura. Para prevenir possíveis queimaduras: Não encha o frasco de mistura além de um quarto (1 litro) do nível. Com a protecção de uma luva para forno ou toalha grossa, coloque uma mão no topo da tampa. Mantenha a pele exposta afastada da tampa. Inicie a mistura a baixa velocidade.
- Usar o liquidificador sempre com a tampa do recipiente colocada.
- Este liquidificador possui uma protecção contra sobrecarga do motor. Se o motor parar durante o funcionamento normal devido a sobreaquecimento, desligue-o da tomada eléctrica e permita que ele arrefeça durante 15 minutos. Volte a ligá-lo após os 15 minutos e retome o funcionamento normal.
- Este produto poderá não funcionar correctamente quando sujeito a interferências provocadas por campos electromagnéticos fortes. Se isto ocorrer, desligue o aparelho e volte a operá-lo de forma normal seguindo o manual de instruções. Se o aparelho ainda não funcionar normalmente, coloque-o num local diferente.
- Não usar um aparelho com o fio ou ficha danificado ou após mau funcionamento do aparelho, ou em caso de queda ou danificado de alguma forma. Recorrer ao “Serviço Técnico” para instruções sobre inspecção, reparação, ou ajuste eléctrico ou mecânico.


- GUARDE ESTAS INDICAÇÕES -

Símbolos de Aviso de Segurança

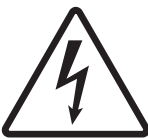
Os seguintes símbolos de aviso de segurança são usados em todo o manual para alertá-lo sobre os riscos de segurança descritos abaixo.




Perigo de Choque Eléctrico
Desligar da corrente antes de limpar a base do liquidificador.
O não cumprimento destas indicações pode resultar em morte ou choque eléctrico.



Perigo de Queimaduras
Ter muito cuidado ao liquefazer conteúdos líquidos.
O não cumprimento destas indicações pode resultar em queimaduras.



Perigo de Choque Eléctrico
Ligar a uma tomada com ligação terra.
Não remover o fio terra. Não usar adaptadores.
Não usar extensões.
O não cumprimento destas indicações pode resultar em morte, incêndio ou choque eléctrico.

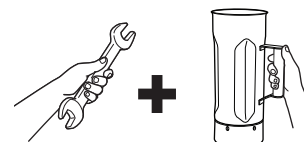
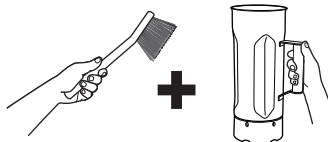
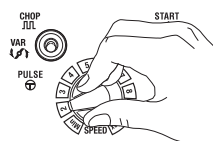


Perigo de Corte
Colocar sempre a tampa no recipiente durante a liquefacção.
Não colocar mãos, colheres, ou outros utensílios no recipiente durante a liquefacção.
O não cumprimentos destas indicações pode resultar em ossos partidos, cortes ou outros acidentes.

Limpeza

Limpar usando 1 colher de sopa (15 ml) de lixívia de uso doméstico por cada 3,8 litros (1 gallon) de água limpa e fria (16°C/60°F), misturado de acordo com as instruções da lixívia.

1. Encher o recipiente com a solução de limpeza, substituir tampa e tampão do filtro e ligar em velocidade reduzida [LOW (1)] por 2 minutos. Esvaziar recipiente.
2. Limpar o exterior com um pano suave humedecido na solução de limpeza.
3. Submergir a tampa e o tampão do filtro na solução de limpeza por 2 minutos.
4. Colocar o recipiente vazio na base e ligar em velocidade elevada [HIGH (2)] por 2 segundos para remover qualquer humidade do conjunto de corte.
5. **Quando pronto a usar**, enxaguar com água limpa.



Serviço Técnico

Para assistência ou substituição de peças, ligar para o nosso

Número de Serviço Técnico:

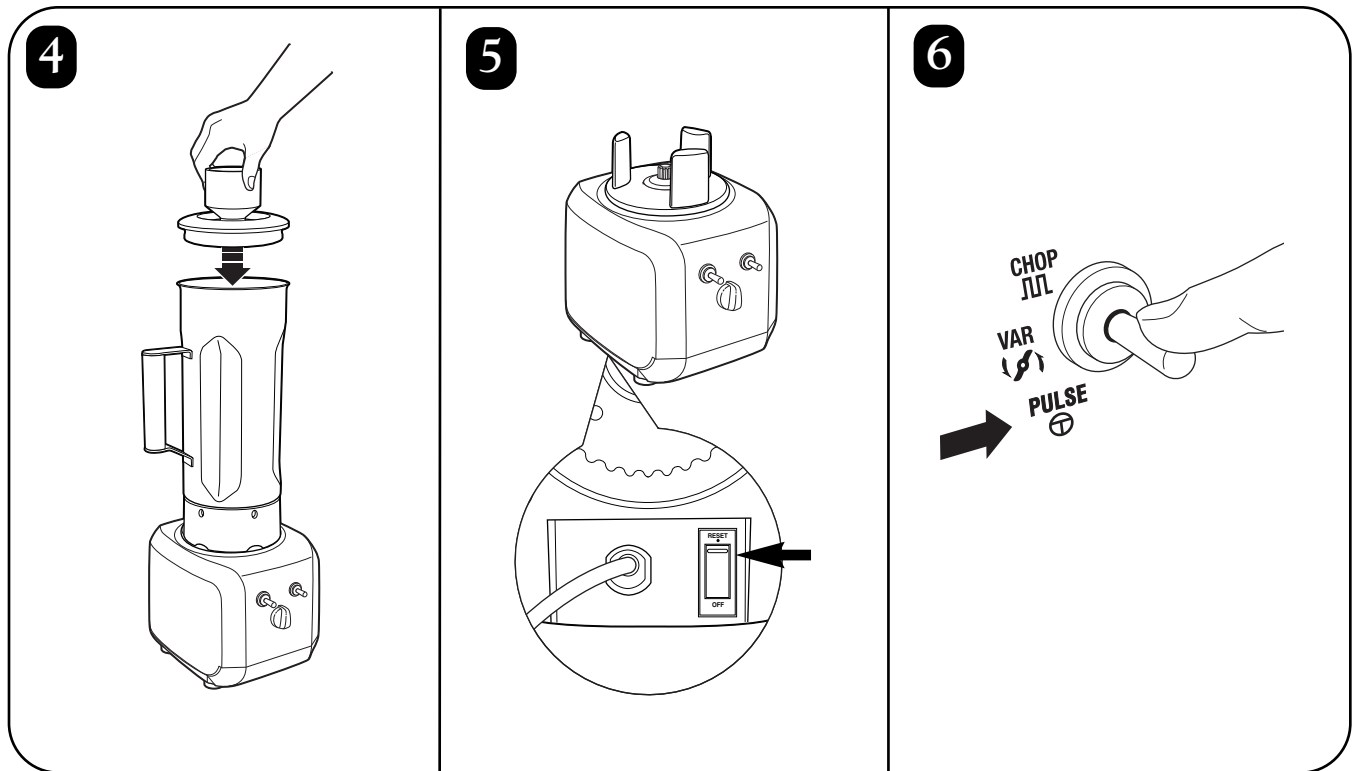
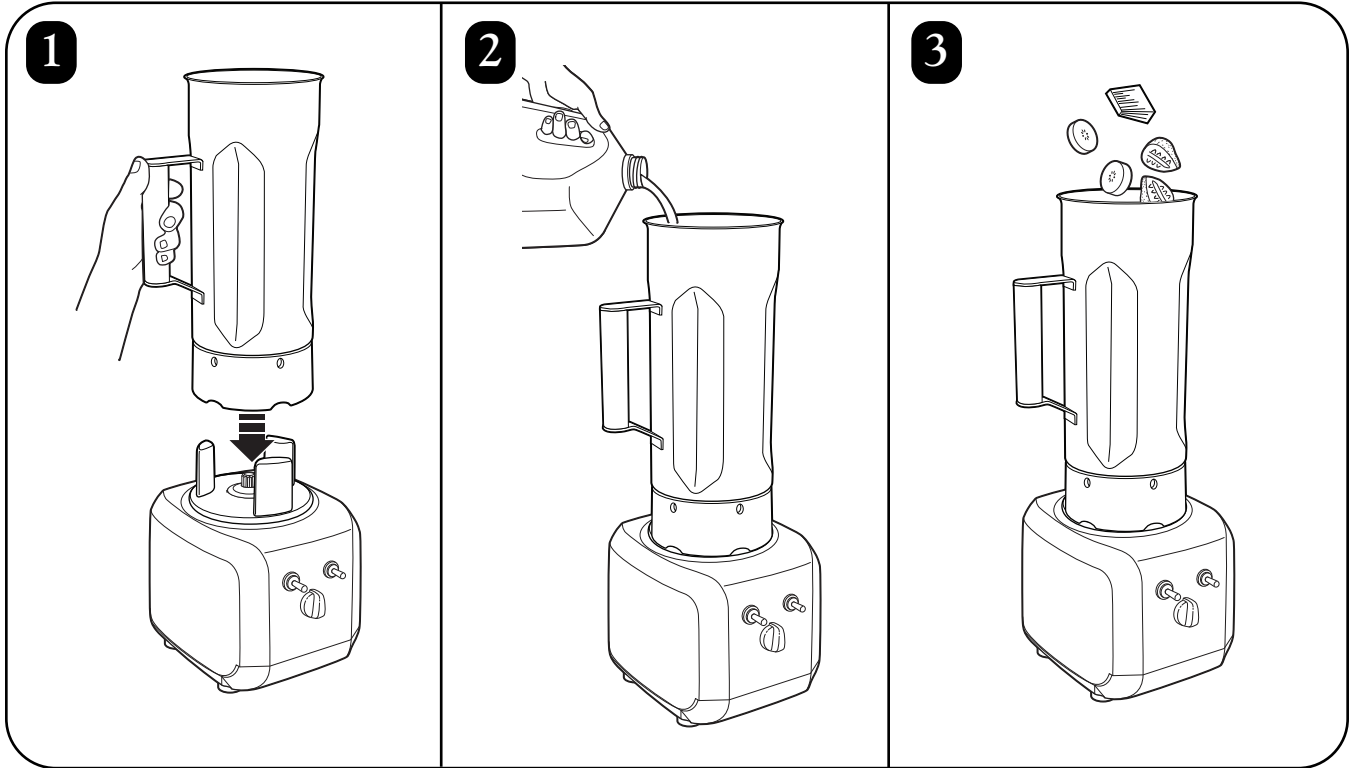
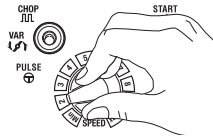
++910-693-4277

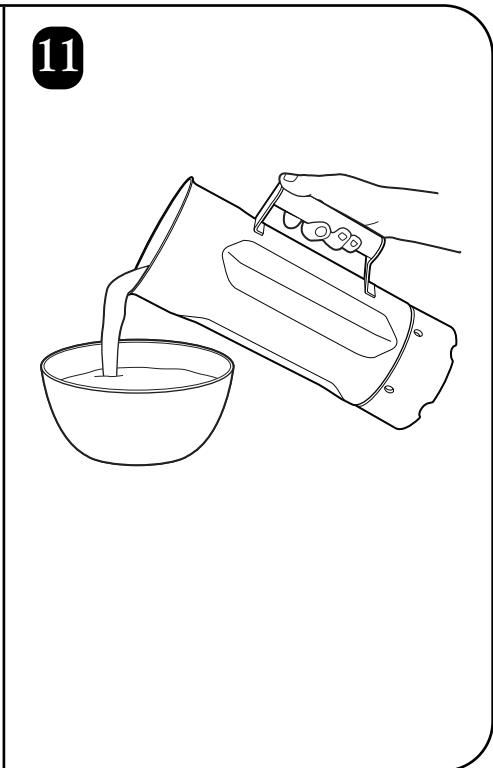
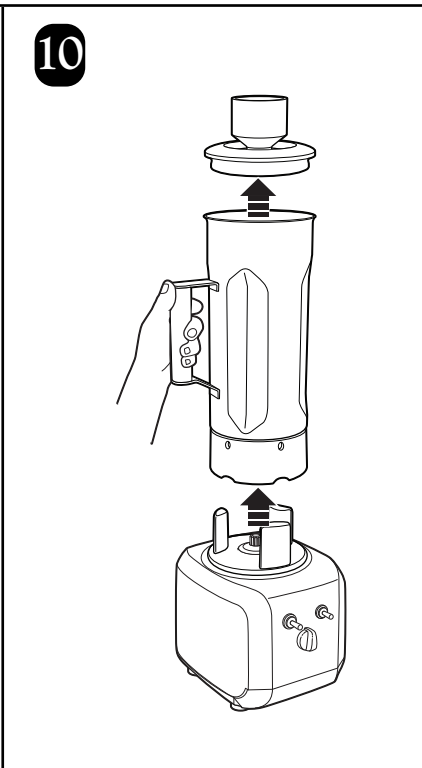
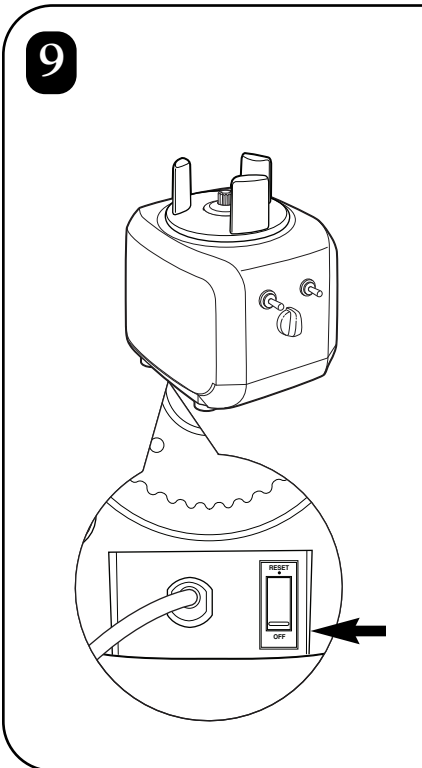
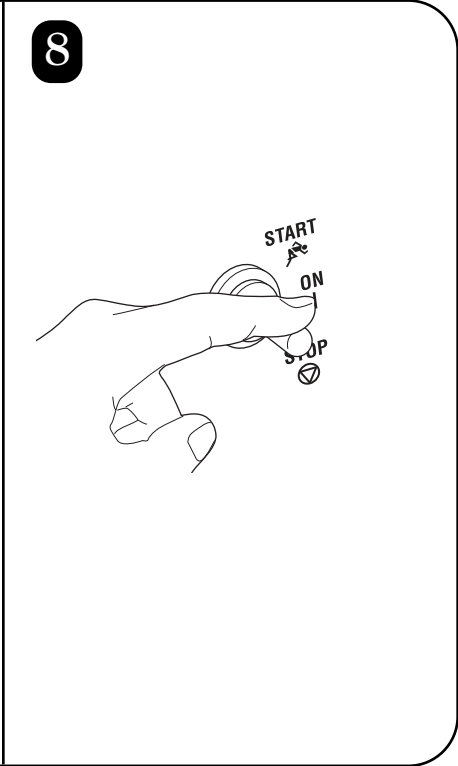
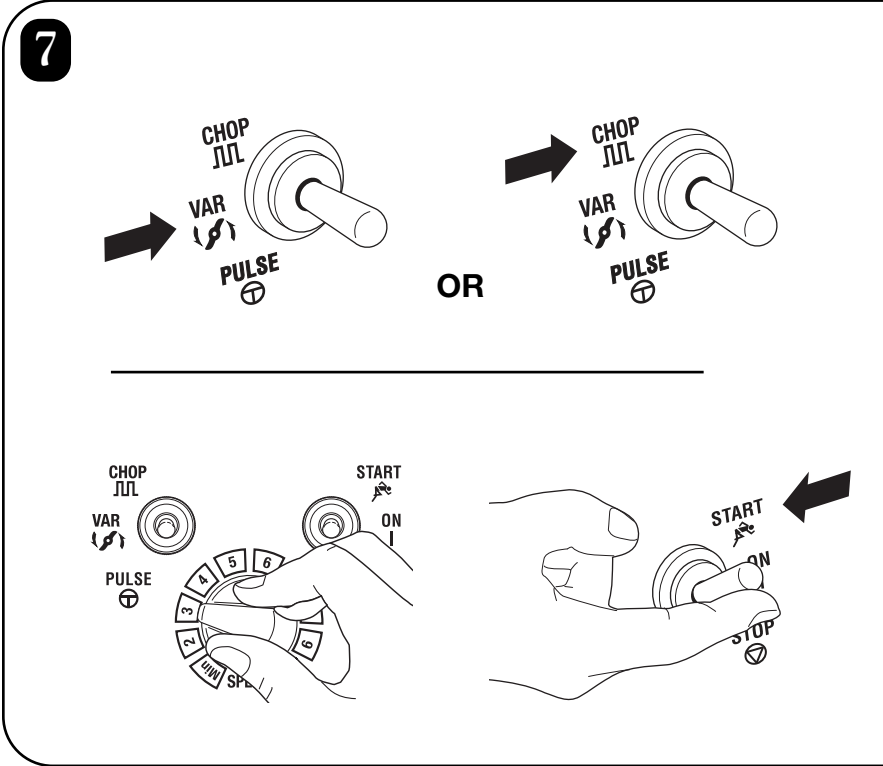
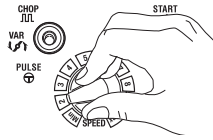
www.commercial.hamiltonbeach.com

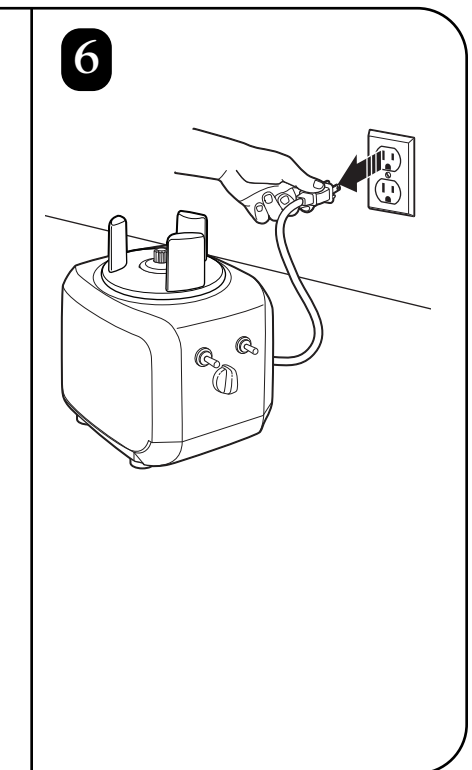
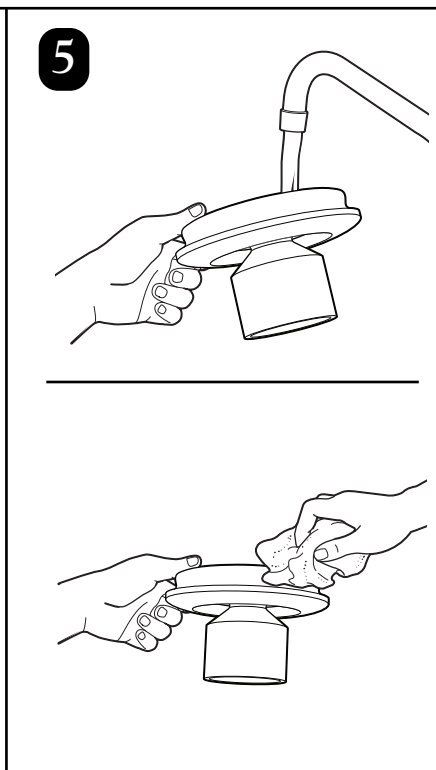
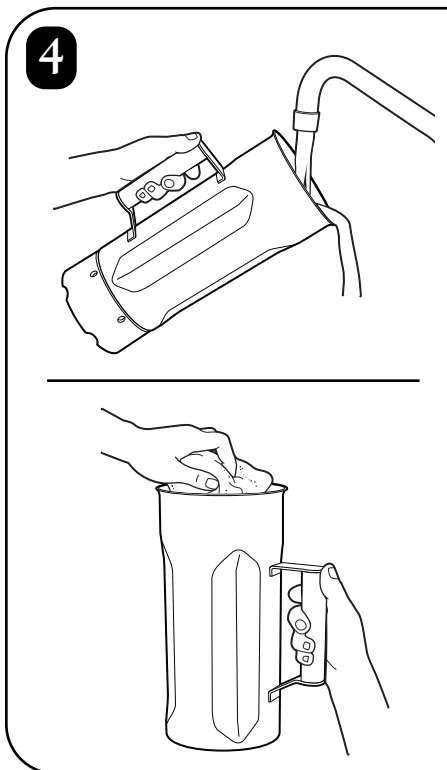
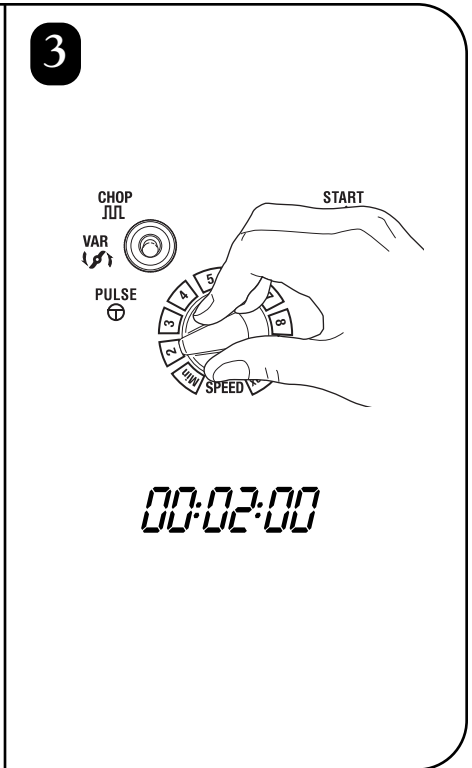
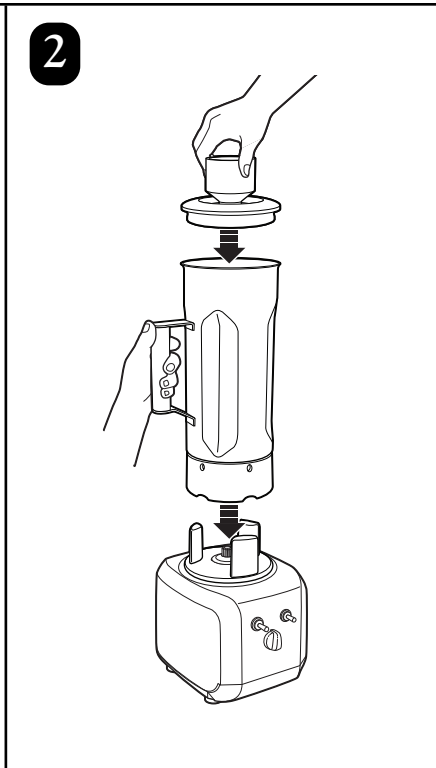
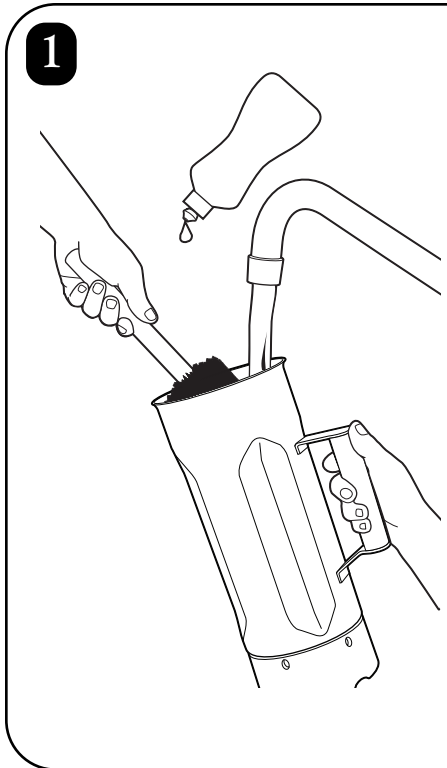
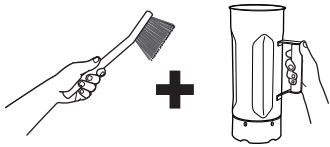
INSTRUÇÕES PARA ELIMINAÇÃO ADEQUADA DESTE PRODUTO CONFORME A DIRECTIVA DA UNIÃO EUROPEIA SOBRE LIXO ELÉCTRICO

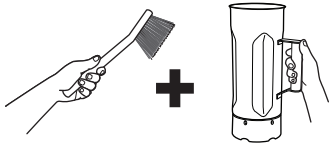
Por favor não elimine equipamento eléctrico no lixo normal. Ajude a conservar recursos naturais e a proteger o ambiente: após terminar a sua utilização deste produto, por favor e elimine-o na recolha de lixo local ou centro de reciclagem na área reservada a equipamento eléctrico. Contacte a sua autoridade local para encontrar o centro de recolha de lixo mais próximo. Para lhe lembrar de eliminar este produto de forma responsável e separadamente do lixo normal, está marcado com o símbolo de um caixote de lixo traçado.



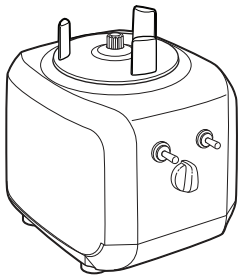
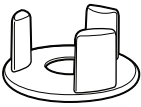
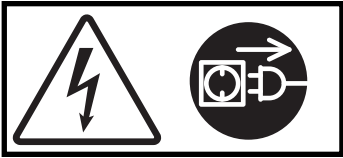




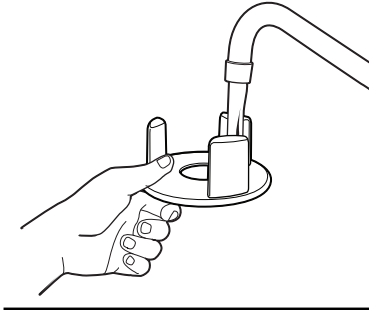




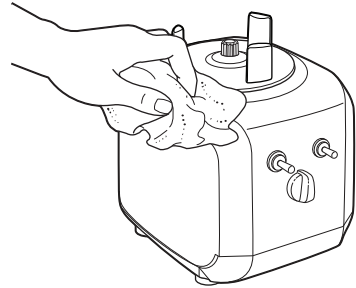
7



8



9



10

