

Manual do Utilizador do Flash Fotográfico Nokia PD-2



9232492

Edição 1

DECLARAÇÃO DE CONFORMIDADE

Nós, NOKIA CORPORATION, declaramos, sob a nossa única e inteira responsabilidade, que o produto PD-2 está em conformidade com as disposições da seguinte Directiva do Conselho: 1999/5/EC.

É possível obter uma cópia da Declaração de Conformidade no endereço http://www.nokia.com/phones/declaration_of_conformity/.



Copyright © 2004 Nokia. Todos os direitos reservados.

Nokia e Nokia Connecting People são marcas registadas da Nokia Corporation. Os nomes de outros produtos e empresas mencionados neste documento poderão ser marcas comerciais ou nomes comerciais dos respectivos proprietários.

A Nokia segue uma política de desenvolvimento contínuo. A Nokia reserva-se o direito de fazer alterações e melhoramentos em qualquer um dos produtos descritos neste documento, sem pré-aviso. A Nokia reserva-se o direito de rever ou retirar este documento em qualquer altura e sem pré-aviso.

A Nokia não será, em nenhuma circunstância, responsável por qualquer perda de dados ou de receitas nem por quaisquer danos especiais, acidentais, consequenciais ou indirectos, independentemente da forma como forem causados.

A disponibilidade de determinados produtos pode variar de zona para zona. Para obter informações, consulte o agente local da Nokia.

1. Introdução

O Flash Fotográfico Nokia permite-lhe tirar fotografias e gravar clips de vídeo em condições de fraca iluminação. O Flash Fotográfico Nokia pode ser ligado a telemóveis Nokia compatíveis, tais como o Nokia 7610. Para verificar a compatibilidade do seu telefone Nokia, contacte o agente local ou o Serviço de Apoio ao Cliente Nokia.

O Flash Fotográfico Nokia inclui um flash de xénon e uma luz LED. O flash pode ser utilizado para tirar fotografias até 3 metros de distância. O LED pode ser utilizado para gravar clips de vídeo a uma distância máxima de 0,5 metro.

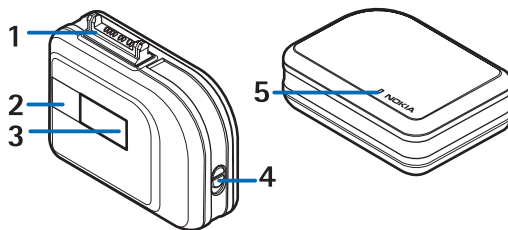
Não dispare o flash sobre pessoas ou animais, a uma distância curta.

Note que o flash se destina apenas a ser utilizado em condições de fraca iluminação ou sem qualquer luz. Se utilizar o flash em condições de iluminação normal ou durante o dia, algumas das suas fotografias podem ficar com sobre-exposição.

Antes de utilizar o Flash Fotográfico Nokia, leia atentamente este manual do utilizador. Para informações mais pormenorizadas, consulte o manual do utilizador do seu telefone. Este manual do utilizador não deve substituir o manual do utilizador do telefone, o qual fornece informações importantes sobre segurança e manutenção.

2. Iniciação

■ Apresentação



1. Conector Pop-Port™
2. Luz LED de vídeo
3. Flash de xénon
4. Botão de abertura do compartimento da pilha
5. Indicador LED de estado

Para inserir a pilha, abra a respectiva tampa, introduza a pilha (a polaridade correcta está impressa na tampa) e feche a tampa. Quando a luz indicadora está vermelha, é necessário substituir a pilha.

■ Utilizar o Flash Fotográfico Nokia

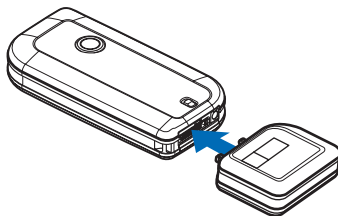
1. Ligue o Flash Fotográfico Nokia à Pop-Port do telefone.

2. Para tirar uma fotografia, consulte o manual do utilizador do telefone.
A luz indicadora fica verde intermitente, enquanto o flash carrega. Quando a luz passar de intermitente a verde fixa, poderá tirar uma fotografia.
3. Para gravar um vídeo, consulte o manual do utilizador do telefone.
4. Não tape o flash quando estiver a utilizá-lo.

3. Resolução de problemas

- P: Porque é que recebo uma mensagem indicando que o acessório não é suportado, quando ligo o Flash Fotográfico a um telefone compatível?

R: O Flash Fotográfico tem de ser correctamente ligado ao seu telefone. Consulte a imagem seguinte.



- P: O que indica o LED?

R: Um LED verde intermitente indica que o flash está a carregar e não está pronto para ser utilizado.

Um LED verde fixo indica que o flash está carregado e pronto para ser utilizado.

Um LED vermelho intermitente indica que o carregamento do flash foi interrompido por razões de segurança, tais como um ambiente húmido.

Um LED vermelho fixo indica que a pilha está fraca.

Note que o LED apenas indica se o flash está ou não preparado para tirar fotografias.

- P: Qual é o alcance ideal do flash?

R: O flash funciona em distâncias entre 1 e 3 metros. O alcance ideal depende do modelo do seu telefone.

- P: Qual é o alcance ideal da luz LED de vídeo?

R: A luz LED de vídeo funciona em distâncias até 0,5 metro. O alcance ideal depende do modelo do seu telefone.

4. Informações sobre a bateria

Este dispositivo destina-se a ser utilizado com energia fornecida por uma bateria de lítio CR2 3 V. A utilização de quaisquer outros tipos poderá invalidar qualquer aprovação ou garantia e pode ser perigosa. Desligue sempre o dispositivo antes de remover a bateria. Assegure-se de que é respeitada a polaridade correcta, quando inserir baterias.

Utilize a bateria apenas para a sua função específica. Nunca utilize um carregador ou uma bateria danificados.

Não provoque curto-circuito na bateria. Pode ocorrer um curto-circuito acidental quando um objecto metálico, como seja uma moeda, um clip ou uma caneta, causar a ligação directa dos terminais positivo (+) e negativo (-) da bateria. Esta situação pode verificar-se, por exemplo, se transportar uma bateria sobressalente num bolso ou num saco. O curto-circuito dos terminais pode danificar a bateria ou o objecto que a ela for ligado.

Se deixar a bateria em locais extremamente quentes ou frios, tais como no interior de um automóvel fechado, em condições climatéricas extremas, a capacidade e duração da bateria poderão ser reduzidas. Tente sempre manter a bateria entre os 15°C e os 25°C (59°F e 77°F). Um dispositivo utilizado com uma bateria muito quente ou fria pode não funcionar temporariamente, mesmo que a bateria esteja completamente carregada. O rendimento da bateria fica particularmente limitado quando é sujeita a temperaturas muito abaixo do nível de congelação.

Não destrua as baterias queimando-as! Destrua as baterias de acordo com a regulamentação local. Recicle-as, sempre que possível. Não as trate como lixo doméstico.

CUIDADOS E MANUTENÇÃO

O seu dispositivo é um produto de qualidade superior e deverá ser tratado com cuidado. As sugestões que se seguem ajudá-lo-ão a proteger a cobertura da garantia.

- Mantenha o dispositivo seco. A chuva, a humidade e todos os tipos de humidificantes podem conter minerais, que causarão a corrosão dos circuitos electrónicos. Se o dispositivo ficar molhado, retire a bateria e deixe-o secar completamente, antes de voltar a instalá-la.
- Não utilize ou guarde o dispositivo em locais com pó e sujidade. Os componentes móveis e electrónicos podem ser danificados.
- Não guarde o dispositivo em locais quentes. As temperaturas elevadas podem reduzir a duração dos dispositivos electrónicos, danificar as baterias e deformar ou derreter certos plásticos.
- Não guarde o dispositivo em locais frios. Quando o dispositivo retoma a temperatura normal, pode formar-se humidade no respectivo interior, podendo danificar as placas dos circuitos electrónicos.
- Não tente abrir o dispositivo senão segundo as instruções deste manual.
- Não deixe cair, não bata nem abane o dispositivo. Um manuseamento descuidado pode partir as placas do circuito interno e os mecanismos mais delicados.
- Não utilize produtos químicos, diluentes ou detergentes abrasivos para limpar o dispositivo.
- Não pinte o dispositivo. A pintura pode obstruir os componentes móveis e impedir um funcionamento correcto.

Todas as sugestões acima referidas aplicam-se igualmente ao dispositivo, à bateria, ao carregador ou a qualquer acessório. Se qualquer dispositivo não estiver a funcionar correctamente, leve-o ao serviço de assistência autorizado mais próximo.