

Manual do Utilizador

Câmara de rede de alta definição

Leia este manual cuidadosamente antes de utilizar o aparelho e guarde-o para consultas futuras.

Modelos

Séries LNB5100

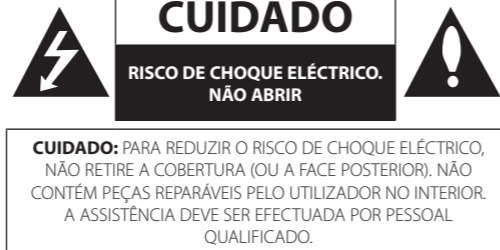



MFL67881206

Especificações

Itens		Séries LNB5100
Sensor de Imagem		6,08 mm (tipo 1/3) Progressive Scan CMOS (1,3megapixels)
Lente		DC-Iris, CS Mountable (Optimização de Lentes 6,08 mm (tipo 1/3) de 1,3 Mega Pixels ou superior)
Dia / Noite		ICR
Iluminação	Cor	0,3 lx (F1,2, Ganho: Alta)
	B/W	0,005 lx (F1,2, Ganho: Alta)
WDR		Suporte
Aperfeiçoamento de Imagem		Compensação de Luz, em 2D+3D DNR-controle de exposição, Sens Up Control, AGC, Balanço de Branco, Máscara de Privacidade, EIS, Nitidez, Zoom Digital, Scene mode
Resolução (Máximo)		Até 1 280 x 1 024
Saída de Vídeo		RJ-45 (Rede), RCA (Instalação)
Taxa de Moldura (Máximo)		30 fps @ 1280 x 1024, 30 fps @ 720p
Compressão		H.264_HIGH, H.264, MJPEG
Multi-Streaming		Dynamic Profile (Até 7)
Entrada/ Saída de Áudio		1/1
Compressão		G.711, G.726
Áudio de 2-vias		Suporte
Entrada SD		Micro SD
Evento	Alarme Entrada / Saída	1/1
	Deteção de Movimento	Suporte
	Notificação de Eventos	Saída de relé, e-mail, FTP
	Pré-evento Buffering	Suporte

VA	Deteção de Movimento Inteligente	Suporte
	Metadata de Streaming	Suporte
	Zona de Acionamento	Suporte
	Contagem de objeto	Suporte
Cliente integrado	LV510	
Remoto S / W	LV510, Mobile Application (iPhone, Android, iPad)	
Conexões	Até 10	
Segurança	Senha de proteção, HTTPS (SSL, TLS)	
Ethernet	10/100 Ethernet	
Protocolo	IPv4 e IPv6	TCP/IP, UDP, HTTP, HTTPS, RTP, RTSP, DHCP, ICMP
	IPv4	FTP, SMTP, NTP, ARP, SNMP v1/v2c/v3, DDNS(LG)
Abrir Protocolo	Perfil ONVIF 2.2 S, PSIA 1.1	
Temperatura de funcionamento/ Humidade de funcionamento	-10 °C a 50 °C / 0 % RH a 80 % RH	
Power Source	PoE (IEEE 802.3af), DC 12 V (±20 %)	
Power Consumption	5,9 W	
Corrente de entrada	DC 12 V	440 mA máximo
	PoE	140 mA máximo
Dimensões (Larg x Alt x Prof)	68,6 mm x 54,0 mm x 121,5 mm	
Peso	365 g	



A seta com um raio dentro de um triângulo equilátero pretende alertar o utilizador para a presença de "voltagem perigosa" não isolada no interior do produto, que pode ser de magnitude suficiente para constituir um risco de choque eléctrico para as pessoas.



O ponto de exclamação dentro de um triângulo equilátero destina-se a alertar o utilizador para a presença de importantes instruções de utilização e manutenção (reparação) na literatura que acompanha este aparelho.

AVISO FCC: Este equipamento pode gerar ou utilizar energia de rádio frequência. As alterações ou modificações a este equipamento podem causar interferências perigosas, a menos que as modificações sejam expressamente aprovadas no manual de instruções. O utilizador pode perder o direito a utilizar este equipamento se for efectuada uma alteração ou modificação não autorizada.

INFORMAÇÕES NORMATIVAS: FCC Parte 15

Este equipamento foi testado e aprovado, dentro dos limites definidos para um dispositivo digital de Classe A, em conformidade com a Parte 15 das Normas da FCC. Estes limites existem para fornecer uma protecção razoável contra interferências prejudiciais em ambientes comerciais. Este equipamento gera, utiliza e pode irradiar energia em frequência de rádio e, se não for instalado e utilizado em conformidade com estas instruções, poderá causar interferências prejudiciais às comunicações rádio.

A utilização deste equipamento numa área residencial pode causar interfaces prejudiciais. Neste caso, o utilizador deverá corrigir a interface às suas próprias custas.

- Deve ser garantido pelo utilizador final tomadas, dispositivos ou entradas adequadas, para as entradas de cabo deste produto.
- Cuidado: Perigo de explosão se a bateria for incorrectamente substituída. Substitua apenas pelo mesmo tipo ou pelo equivalente, recomendado pelo fabricante. Elimine as pilhas gastas de acordo com as instruções do fabricante.
- Os orifícios de metal, através dos quais passam os fios isolados, devem ter superfícies lisas e arredondadas, ou devem estar equipados com aros.

AVISO: Não instale este equipamento num espaço confinado, como numa prateleira ou numa unidade similar.

AVISO: Os métodos de cablagem deverão estar de acordo com o Código Eléctrico Nacional, ANSI/NFPA 70.

AVISO: Este é um produto de classe A. Num ambiente doméstico, este produto pode causar interferências de rádio; neste caso, o utilizador poderá ter de tomar medidas adequadas.

AVISO: Para reduzir o risco de incêndio ou choque eléctrico, não exponha este produto a chuva ou humidade.

CUIDADO: Esta instalação deverá ser efectuada por uma pessoa qualificada e em conformidade com todos os códigos locais.

CUIDADO: Para evitar choques eléctricos, não abra o invólucro do aparelho. A assistência deverá ser confiada apenas a pessoal qualificado.

CUIDADO: O aparelho não deverá ser exposto a água (gotas ou salpicos), e não deverão ser colocados por cima do aparelho objectos cheios de líquidos, como jarras.

Para desligar a alimentação da tomada eléctrica, segure pela ficha, não pelo cabo. Quando instalar o produto, certifique-se de que o coloca de forma a que a ficha fique facilmente acessível.

CE A LG Electronics declara que este/estes produto(s) está/estão em conformidade com os requisitos essenciais e outras provisões importantes da Directiva 2004/108/EC e 2011/65/EU.

Contate o escritório para obter a compatibilidade desse produto:
 LG Electronics Inc.
 EU Representative, Krijgsman 1,
 1186 DM Amstelveen, The Netherlands

Eliminação do seu antigo aparelho



1. Quando este símbolo de latão cruzado estiver afixado a um produto, significa que o produto é abrangido pela Directiva Europeia 2002/96/EC.
2. Todos os produtos eléctricos e electrónicos devem ser eliminados separadamente do lixo doméstico através de pontos de recolha designados, facilitados pelo governo ou autoridades locais.
3. A eliminação correcta do seu aparelho antigo ajuda a evitar potenciais consequências negativas para o ambiente e para a saúde humana.
4. Para obter informações mais detalhadas acerca da eliminação do seu aparelho antigo, contacte as autoridades locais, um serviço de eliminação de resíduos ou a loja onde comprou o produto.

Instruções de segurança importantes

1. Leia estas instruções.
2. Guarde estas instruções.
3. Preste atenção a todas as advertências.
4. Siga todas as instruções.
5. Não use este aparelho perto da água.
6. Só limpe com pano seco.
7. Não obstrua as aberturas de ventilação. Instale de acordo com as instruções do fabricante.

8. Não instale perto de fontes de calor, tais como radiadores, reguladores de calor, aquecedores ou outros aparelhos (incluindo amplificadores) que possam produzir calor.
9. Não anule o efeito de segurança da ficha polarizada ou com cabo a terra. Uma ficha polarizada tem dois pinos, sendo um mais grosso que o outro. Uma ficha com cabo terra possui um terceiro pino a terra. O pino mais grosso ou o terceiro pino são fornecidos para sua segurança. Se a ficha fornecida não encaixar na sua tomada, consulte um electricista para substituir a tomada obsoleta.
10. Proteja o cabo de electricidade para que não seja pisado ou apertado especialmente na ficha, nas tomadas e no local onde sai do aparelho.
11. Só use acessórios especificados pelo fabricante.
12. Use unicamente com o carrinho, suporte, tripé, estante ou mesa especificados pelo fabricante, ou vendidos junto com o aparelho. Quando um carrinho for utilizado, tenha cuidado ao deslocar a combinação carrinho/aparelho para evitar danos por quedas.



13. Desligue o aparelho da tomada durante trovoadas ou quando não for utilizado por longos períodos de tempo.
14. Contrate pessoal qualificado para efectuar quaisquer reparações. A reparação é necessária sempre que o aparelho for danificado de alguma maneira, como por exemplo, quando o fio da electricidade ou a ficha estiver danificado, um líquido for derramado ou algum objecto cair dentro do aparelho, ou o aparelho for exposto à chuva ou à humidade, não funcionar normalmente, ou cair no chão.

Manuseamento da unidade

Tenha cuidado para não entornar água ou outros líquidos na unidade. Tenha cuidado para que não entrem materiais combustíveis ou metálicos no corpo do aparelho. A câmara, se utilizada com peças desconhecidas no seu interior, poderá não funcionar correctamente ou causar perigo de fogo ou choque eléctrico.

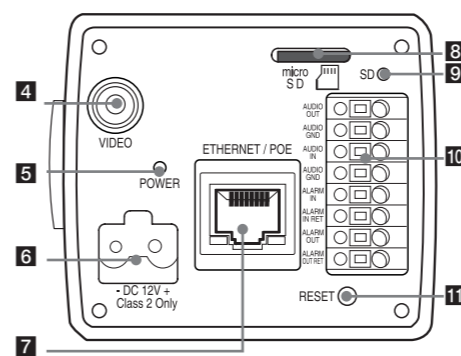
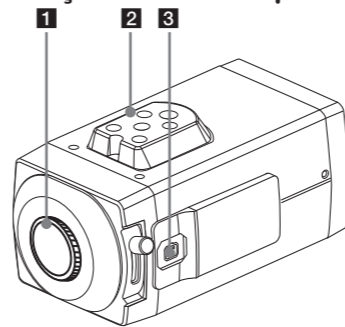
- Remova o pó ou a sujidade da superfície da lente com um ventilador.
- Utilize um pano suave e seco para limpar o aparelho. Se estiver muito sujo, utilize um pano humedecido com uma pequena quantidade de detergente neutro e em seguida seque.
- Evite a utilização de solventes voláteis, como diluentes, álcool, benzina e insecticidas. Poderão danificar a superfície do aparelho e/ou avariar a câmara.

Funcionamento e local de armazenamento

Evite visualizar objectos muito brilhantes (como candeeiros) por um longo período de tempo. Evite o funcionamento ou armazenamento nos seguintes locais.

- Locais extremamente quentes ou frios (temperatura de funcionamento de -10 °C até 50 °C, no entanto, recomenda-se a utilização num ambiente cuja temperatura se situe entre 0 °C até 45 °C)
- Locais húmidos ou com pó
- Locais expostos à chuva
- Locais sujeitos a fortes vibrações
- Locais próximos de geradores de forte radiação electromagnética, como transmissores de rádio ou TV.

Nomes e Funções dos Componentes



- 1 Tampa de protecção da lente
- 2 Fro de instalação da câmara
- 3 Conector de saída da íris da lente (LENS)

Este conector de 4 pin é utilizado para enviar sinais de controlo à íris e à fonte de alimentação no modo de utilização de lente auto-íris.

- 4 SAÍDA VÍDEO

- 5 Indicador de corrente

Acende quando a câmara é ligada.

- 6 Jack de entrada de energia.

Ligue a uma fonte de alimentação DC 12 V utilizando os devidos cabos. Esta câmara deve ser sempre operada por fontes de alimentação DC 12 V. Adaptador certificado/ registrado compatível com LPS.

- 7 Porta ETHERNET/PoE

Conectado a um PC ou uma rede via hub com um cabo 10 BASE-T/100 BASE-TX fornecido com um conector RJ-45.

NOTA:

Corrente através do cabo de rede (PoE) é uma tecnologia que integra corrente através de uma infra-estrutura LAN standard. Faz com que a corrente possa ser fornecida através de um dispositivo em rede, como uma câmara de rede, utilizando o mesmo cabo para ligação em rede. Elimina a necessidade de tomadas externas nas localizações dos dispositivos e torna mais fácil o fornecimento de energia ininterrupta (LPS).

- 8 Ranhura do cartão micro SD

- 9 Indicador de condição do cartão micro SD

Acende quando o cartão micro SD é activado normalmente. Pisca quando está a decorrer a gravação no cartão micro SD.

- 10 Conectores exteriores do dispositivo.

- AUDIO OUT: Conecte-o a um altifalante activo com um amplificador incorporado.
- AUDIO IN: Entrada para um microfone mono, ou um sinal de entrada mono.
- Terminais ALARM IN/ALARM IN RET (Sensor input): Fornecem interface física para o sensor.
- Terminais ALARM OUT/ALARM OUT RET: Fornece interface física para o Alarme/Transmissão.

- 11 Botão RESET

Carregue no botão durante mais de 3 segundos, e irá restaurar as definições de fábrica.

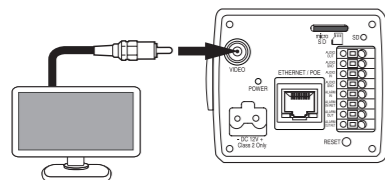
Ligações & Instalação

Precauções

- Certifique-se que desliga a unidade antes de a instalar e ligar.
- A instalação deve ser efectuada por pessoal de serviço qualificado ou instaladores de sistemas.
- Não exponha os cabos de alimentação e d ligação a humidade, podendo provocar danos na unidade.

Ligar o Visor do Dispositivo

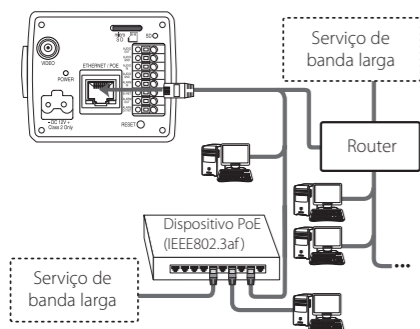
Ligue o sinal de vídeo entre o IP da câmara e o monitor.



Ligação em Rede

Pode controlar e monitorizar o sistema através de uma rede. Com o controlo remoto (monitorização), pode alterar a configuração do sistema ou imagem do monitor através da rede. Após a instalação, verifique as configurações de rede do controlo remoto e trabalho de monitorização.

Conecte a câmara IP à sua rede utilizando um cabo de rede standard RJ-45 como abaixo exemplificado.



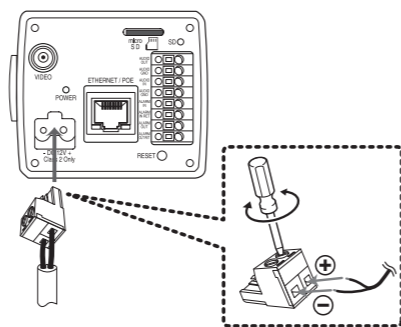
Ligação à fonte de alimentação

Ligue à corrente, utilizando um dos métodos abaixo listados:

Utilizar o transformador AC

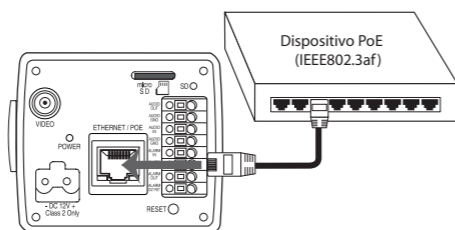
Ligue a fonte de alimentação DC 12 V ao terminal de alimentação como abaixo exemplificado. (O adaptador de alimentação recomendado é DC 12 V/1.5 A ou superior)

Conecte uma fonte de energia no terminal de entrada de energia com ⊕ e ⊖ alinhados corretamente, conforme mostrado abaixo.



Para utilizar o dispositivo PoE (Alimentação através de rede).

Ligue o cabo PoE a uma porta LAN na unidade. Deve utilizar o dispositivo PoE Standard "IEEE802.3af".



NOTA:

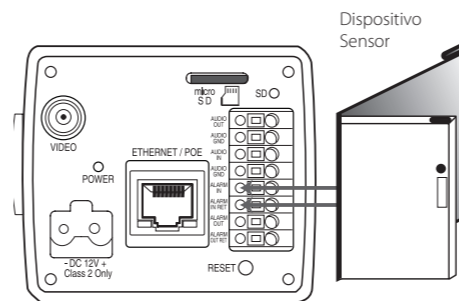
Se a câmara não funcionar devidamente após ligar o segundo dispositivo PoE, verifique se este está a fornecer energia suficiente.

Ligar um dispositivo de alarme.

Todos os terminais de alarme são utilizados para ligar o dispositivos de alarme (transmissores) como sensores, interruptores de portas, etc.

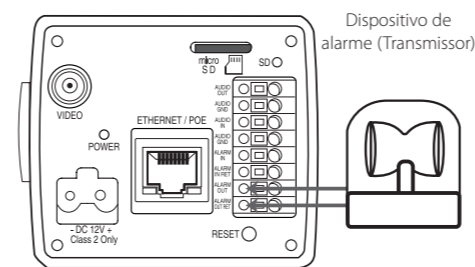
ALARM IN / ALARM IN Ret (Entrada do sensor)

Ligue o sensor ao terminal de entrada de sensor.



ALARM OUT / ALARM OUT Ret (Saída de Transmissão)

Ligue o dispositivo de alarme (transmissor) ao terminal de recepção. Sinal de alarme transmitido na ocorrência de evento.

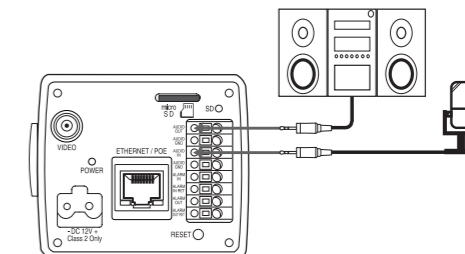


NOTA:

O transmissor de fotos MOS está classificado em 100 mA a 20 V DC ou 100 mA a 28 V AC.

Ligar um Altifalante ou um Microfone

Opcionalmente ligue um altifalante activo e/ou um microfone externo com um amplificador incorporado.



NOTA:

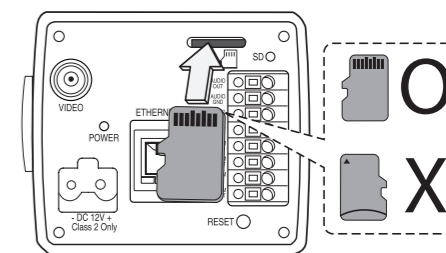
Mantenha o microfone fora do alcance do altifalante para evitar ruídos.

Utilizar o cartão micro SD

Pode gravar seu ambiente de vigilância com o cartão micro SD até mesmo se a rede estiver desligada.

Para inserir o cartão micro SD

1. Insira o cartão micro SD com cuidado como mostrado nas seguintes ilustrações. Verifique a posição terminal do cartão micro SD antes de o inserir. Empurre a extremidade traseira do cartão micro SD para o ajudar na última etapa.

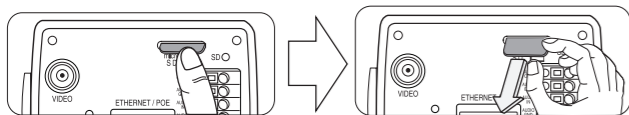


NOTAS:

- Não utilizar demasiada força ao inserir o cartão micro SD. O cartão micro SD pode ficar danificado.
- Se inserir o cartão micro SD na posição errada, o cartão micro SD pode ficar danificado ou pode causar o mau funcionamento da ranhura.
- Manter a parte terminal do cartão micro SD limpa. Tenha cuidado para que a parte terminal do cartão micro SD não ganhe pó.
- Como o cartão micro SD é um consumível, ele poderá chegar ao fim da validade e poderá não conseguir guardar os seus dados, se o utilizar para além da validade. Neste caso, substitua o cartão micro SD por um novo.

Retire o cartão micro SD

1. Pressione a extremidade traseira do cartão micro SD para libertar a condição de bloqueio.
2. Retire com cuidado o cartão micro SD da câmara. Se utilizar muita força aquando do desbloqueio, a ranhura do cartão ou o próprio cartão poderão ficar danificados.



CUIDADO:

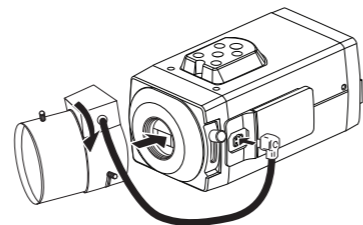
- Se instalar o cartão micro SD na câmara e remover o cartão micro SD com as luzes indicadoras de estado acesas, deve desinstalar o cartão micro SD utilizando o menu [SD Card> Configuração> gestão de Disco> Desinstalar]. Se não utilizar a função [Desinstalar], os dados do cartão micro SD ou o funcionamento da câmara podem ficar comprometidos.
- A LG Electronics não se responsabiliza por dados apagados causados por manuseio incorrecto pelo utilizador quando inserir ou remover o cartão micro SD.

Recomendação da especificação de cartão micro SD

Fabricante	Capacidade	Tamanho do bloco (FAT 32)	Nota
LG	Menos de 32 GB	32 kbyte	Velocidade de leitura e escrita mais de 10 MB / segundo (Class 6)
Sandisk			
Transcend			

Instalar a Lente

1. Retire da câmara a tampa da lente de montagem.
2. Instale lentes de montagem do tipo CS. Alinhe cuidadosamente a lente de montagem com a abertura da câmara, em seguida rode a lente devagar para a instalar. A instalação adequada é aquela que está de frente para cada lado plano (sem cobertura) em direcção ao canto.



3. Ligue a ficha da lente ao conector de saída da lente íris (LENS) na parte lateral da câmara. Quando utilizar lentes de outros fabricantes, o tamanho da ficha pode não corresponder ao terminal da câmara. Nesse caso, retire a ficha original e utilizando um ferro de soldar, ligue a ficha de lente íris de acordo com o esquema.

NOTAS:

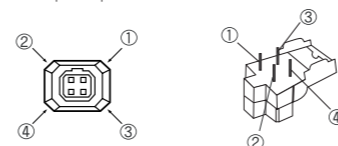
- Recomendado o uso de lentes DC-Iris

Fabricante	Nome do modelo
FUJINON	YV2.1x2.8SR4A-SA2L

- É recomendável a utilização de Lentes de 6 mm (tipo 1/3) de 1,3 Mega Pixels ou superior.

Ligação exterior à íris da lente

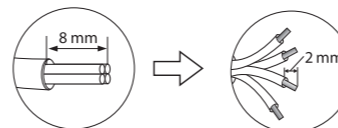
Layout de pinos para o conector de saída da lente íris.



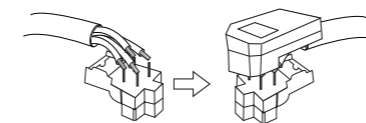
N.º	Lentes de tipo DC	Lentes de tipo VÍDEO
1	Humidificação -	Vcc (+9 V)
2	Humidificação +	Não utilizada
3	Disco +	Video
4	Disco -	Ligação à terra

Substitua a ficha da lente íris

1. Corte a ficha do cabo da lente, corte aproximadamente 8 mm do isolamento, e em seguida retire aproximadamente 2 mm da lente dos revestimentos do cabo.



2. Solde as extremidades dos fios do cabo às extremidades dos pinos, e em seguida encaixe a protecção da ficha da lente íris.



Ajuste de foco

Depois de instalar a lente, você deve ajustar o foco, como mostrado nas etapas abaixo.

1. Definir o nível de zoom da lente, aproximadamente.
2. Definir o foco da lente, aproximadamente.

Instalação da câmara

Selecione um local que seja suficientemente forte para suportar todo o peso e instalar a câmara de forma segura.

