

TomTom Connect Guia de consulta

Conteúdo

| | |
|--|-----------|
| Leia-me primeiro | 6 |
| Ligar e desligar | 6 |
| Configuração..... | 6 |
| Recepção GPS | 6 |
| Acerca do MyTomTom..... | 6 |
| Configurar o MyTomTom..... | 7 |
| O equipamento não inicia | 7 |
| Carregar o seu equipamento..... | 7 |
| Aviso de segurança | 8 |
| Partilhar informações com a TomTom | 8 |
| Cuidados a ter com o seu equipamento de navegação..... | 9 |
| Planear um percurso | 10 |
| Planear um percurso | 10 |
| Resumo do percurso | 12 |
| Resumo LIVE | 12 |
| Seleccionar um tipo de percurso..... | 13 |
| Destinos frequentes | 14 |
| Mostrar os meus destinos frequentes | 14 |
| Utilizar as horas de chegada | 15 |
| Opções do menu de navegação..... | 15 |
| Planear previamente um percurso..... | 17 |
| Ver informações do percurso | 18 |
| Comando de voz | 20 |
| Acerca do comando de voz..... | 20 |
| Utilizar o comando de voz | 20 |
| Planear uma viagem utilizando a sua voz | 21 |
| A Vista de condução | 24 |
| Acerca da vista de condução | 24 |
| A Vista de condução..... | 24 |
| Símbolos da vista de condução | 25 |
| Tecnologia avançada de indicação de faixa | 26 |
| Acerca da indicação de faixa | 26 |
| Utilizar indicação de faixa | 26 |
| Alterar o percurso | 28 |
| Fazer alterações ao seu percurso | 28 |
| Menu alterar percurso | 28 |
| Acerca dos pontos de passagem..... | 29 |
| Adicionar o primeiro ponto de passagem ao seu percurso | 30 |
| Adicionar mais pontos de passagem..... | 30 |
| Alterar a ordem dos pontos de passagem | 30 |
| Eliminar um ponto de passagem | 31 |

| | |
|---|-----------|
| Alterar definições de notificação para um ponto de passagem | 31 |
| Reactivar um ponto de passagem | 32 |
| Ver mapa | 33 |
| Acerca da visualização do mapa | 33 |
| Ver mapa | 33 |
| Opções | 34 |
| Menu do cursor | 35 |
| Correcções do mapa | 37 |
| Sobre o Map Share | 37 |
| Corrigir um erro do mapa | 37 |
| Tipos de correcções do mapa | 37 |
| Sons e vozes | 41 |
| Acerca dos sons e vozes | 41 |
| Acerca das vozes artificiais | 41 |
| Seleccionar uma voz | 41 |
| Ajustar o nível do volume | 41 |
| Controlo automático do volume | 42 |
| Configurações | 43 |
| Acerca das configurações | 43 |
| Configurações 2D/3D | 43 |
| Configurações avançadas | 43 |
| Poupança da bateria | 44 |
| Brilho | 44 |
| Alterar símbolo do automóvel | 45 |
| Local de residência | 45 |
| Idioma | 45 |
| Cores do mapa | 45 |
| Teclado | 45 |
| Criar o seu próprio menu | 46 |
| Favoritos | 46 |
| Gerir Pls | 47 |
| Conta MyTomTom | 47 |
| Usar com a mão esquerda / Usar com a mão direita | 47 |
| Configurações do telefone | 48 |
| Planeamento de percurso | 48 |
| Repor predefinições | 49 |
| Configurações de segurança | 49 |
| Relógio | 50 |
| Unidades | 50 |
| Mostrar PI no mapa | 50 |
| Altifalante | 50 |
| Início | 50 |
| Informação sobre a versão | 51 |
| Barra de estado | 51 |
| Mapas | 51 |
| Desligar instruções de voz / Ligar instruções de voz | 52 |
| Utilizar cores nocturnas / Utilizar cores diurnas | 52 |
| Vozes | 52 |
| Volume | 53 |

| | |
|---|-----------|
| Pontos de Interesse | 54 |
| Acerca dos Pontos de Interesse | 54 |
| Criar PIs..... | 54 |
| Utilizar PIs para planear um percurso..... | 56 |
| Mostrar os PIs no mapa | 57 |
| Telefonar para um PI..... | 57 |
| Definir avisos para os PIs | 57 |
| Gerir PIs | 58 |
| Ajuda | 59 |
| Acerca de como obter ajuda..... | 59 |
| Utilizar a função Ajuda para telefonar a um serviço local | 59 |
| Opções do menu Ajuda | 59 |
| Chamadas mãos-livres via Bluetooth | 61 |
| Acerca das chamadas mãos-livres | 61 |
| Ligar ao seu telemóvel..... | 61 |
| Fazer uma chamada | 61 |
| Receber uma chamada..... | 62 |
| Atendimento automático | 62 |
| Ligar mais telemóveis ao equipamento | 62 |
| Menu Telemóvel..... | 62 |
| Favoritos | 64 |
| Acerca dos Favoritos | 64 |
| Criar um Favorito | 64 |
| Utilizar um Favorito | 66 |
| Mudar o nome de um Favorito..... | 66 |
| Eliminar um Favorito..... | 66 |
| Serviços | 67 |
| Acerca dos Serviços LIVE | 67 |
| Aviso de segurança | 67 |
| Subscrições dos Serviços LIVE..... | 67 |
| Acerca do TomTom HD Traffic | 68 |
| Acerca da Pesquisa local | 68 |
| Utilizar a pesquisa local | 68 |
| Acerca dos Radares de trânsito | 69 |
| Outros serviços | 69 |
| Trânsito | 70 |
| Acerca das informações de trânsito | 70 |
| Acerca do TomTom HD Traffic | 70 |
| Aviso de segurança | 70 |
| Utilizar as informações de trânsito..... | 70 |
| Utilizar o percurso mais rápido..... | 71 |
| Minimizar atrasos | 72 |
| Facilitar a viagem para o emprego | 72 |
| Obter mais informações sobre um incidente | 73 |
| Verificar incidentes de trânsito na sua área | 74 |
| Alterar as definições de trânsito..... | 75 |
| Incidentes de trânsito..... | 75 |

| | |
|--|-----------|
| Menu Trânsito | 76 |
| Radares de trânsito | 78 |
| Acerca dos Radares de trânsito | 78 |
| Avisos de radares de trânsito | 78 |
| Alterar a forma como é avisado..... | 78 |
| Símbolos de radares de trânsito..... | 79 |
| Botão Comunicar..... | 80 |
| Comunicar um novo radar de trânsito ao volante..... | 80 |
| Comunicar um novo radar de trânsito a partir de casa | 81 |
| Comunicar alertas de radares sinalizados incorrectamente | 81 |
| Tipos de radares fixos que pode comunicar..... | 81 |
| Avisos de radares de controlo da velocidade média | 82 |
| Menu Radares de trânsito | 83 |
| Meteorologia | 85 |
| Acerca da Meteorologia..... | 85 |
| Pedir uma previsão meteorológica | 85 |
| Tipos de localizações..... | 85 |
| MyTomTom | 88 |
| Acerca do MyTomTom..... | 88 |
| Configurar o MyTomTom..... | 88 |
| Conta MyTomTom..... | 89 |
| Apoio ao cliente | 90 |
| Obter ajuda para utilizar o seu equipamento de navegação..... | 90 |
| Informação sobre a versão | 90 |
| Adenda e Copyright | 91 |
| Avisos de Copyright | 95 |

Leia-me primeiro

Ligar e desligar

Para ligar o seu equipamento de navegação, mantenha o botão ligar/desligar premido até surgir o ecrã de início. Da primeira vez que ligar o equipamento, tem de manter o botão premido durante 15 segundos.

Configuração

Importante: Tenha atenção para seleccionar o idioma correcto, dado que o idioma que escolher será utilizado em todos os textos apresentados no ecrã.

Quando ligar o seu equipamento pela primeira vez, tem de responder a algumas perguntas para configurar o mesmo. Responda às perguntas tocando no ecrã.

Recepção GPS

Quando ligar o seu equipamento de navegação TomTom Connect pela primeira vez, este pode precisar de alguns minutos para determinar a sua posição GPS e apresentar a sua localização actual no mapa. Posteriormente, a sua posição será localizada muito mais rapidamente. O normal será demorar apenas alguns segundos.

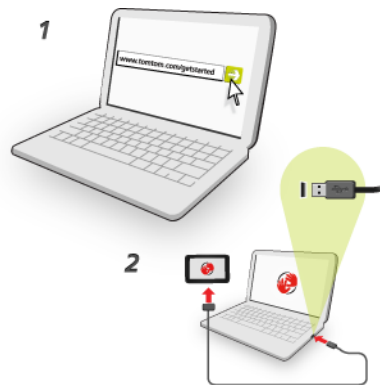
Para garantir uma boa recepção GPS, deve utilizar o seu equipamento no exterior e mantê-lo na vertical. Por vezes, grandes objectos, tais como edifícios altos, podem interferir com a recepção. A recepção GPS também pode ser afectada, se o equipamento for colocado na horizontal numa superfície ou na sua mão.

Acerca do MyTomTom

O MyTomTom ajuda-o a gerir os conteúdos e serviços no seu equipamento de navegação TomTom Connect, para além de lhe dar acesso à comunidade TomTom. Tem de aceder ao website da TomTom e iniciar sessão em MyTomTom. É aconselhável ligar regularmente o seu equipamento de navegação ao MyTomTom para garantir que tem sempre as actualizações mais recentes.

Sugestão: recomendamos a utilização de uma ligação à internet de banda larga sempre que ligar o seu equipamento de navegação ao MyTomTom.

Configurar o MyTomTom



Para configurar o MyTomTom, faça o seguinte:

1. Ligue o seu computador à internet.
2. Abra um navegador e vá a tomtom.com/getstarted.
3. Clique em **Descarregar agora**.

O seu navegador descarrega a aplicação de apoio TomTom que precisa de instalar no seu computador para poder ligar o seu equipamento ao MyTomTom. Siga as instruções no ecrã se lhe forem feitas perguntas durante o descarregamento.

4. Quando lhe for solicitado, ligue o seu equipamento ao computador utilizando o cabo USB. Em seguida, prima o botão ligar/desligar para ligar o seu equipamento.

Importante: deve ligar o cabo USB directamente a uma porta USB do seu computador e não a um concentrador USB ou a uma porta USB de um teclado ou monitor.

Uma vez instalada a aplicação de apoio TomTom, pode aceder ao MyTomTom a partir da área de notificação no seu ambiente de trabalho.



Sugestão: quando liga o seu equipamento de navegação ao computador, o MyTomTom diz-lhe se existem actualizações para o equipamento.

O equipamento não inicia

Não é muito frequente, mas o seu equipamento de navegação TomTom Connect poderá não iniciar correctamente ou poderá deixar de responder aos seus toques.

Primeiro, verifique se a bateria está carregada. Para carregar a bateria, ligue o seu equipamento ao carregador de isqueiro. A bateria pode demorar até 2 horas para ficar totalmente carregada.

Se isto não resolver o seu problema, pode reiniciar o equipamento. Para tal, mantenha o botão Ligar/Desligar premido durante 15 segundos e solte-o quando o seu equipamento começar a reiniciar.

Carregar o seu equipamento

A bateria do seu equipamento de navegação TomTom Connect é carregada ao ligá-lo ao carregador de isqueiro ou ao computador.

Importante: deve ligar o conector USB directamente a uma porta USB do seu computador e não a um concentrador USB ou a uma porta USB de um teclado ou monitor.

Aviso de segurança

Alguns equipamentos de navegação contêm um módulo GSM/GPRS que podem interferir com aparelhos eléctricos, como estimuladores cardíacos (pacemakers), aparelhos auditivos e equipamento aeronáutico.

A interferência com estes aparelhos poderá pôr em risco a sua saúde, vida e as de terceiros.

Se o seu equipamento incluir um módulo GSM/GPRS, não o utilize perto de unidades eléctricas desprotegidas nem em áreas onde a utilização de telemóveis é proibida, como é o caso de hospitais e aeronaves.

Partilhar informações com a TomTom

Quando começa a navegar pela primeira vez ou repõe o equipamento, este pergunta-lhe se aceita partilhar algumas informações sobre a utilização do sistema de navegação. As informações ficam gravadas no equipamento até as transferirmos. Utilizamos-las de forma anónima para melhorar os nossos produtos e serviços. Se utilizar os serviços LIVE, também utilizaremos as suas informações de localização para lhe disponibilizar os serviços.

Pode deixar de partilhar esta informação com a TomTom em qualquer momento efectuando os seguintes passos:

1. No Menu principal, toque em **Definições**.
2. Toque em **Eu e o meu equipamento**.
3. Toque em **As minhas informações**.
4. Toque em **Não** para parar de partilhar ou em **Sim** para começar a partilhar.

Nota: se seleccionar não partilhar esta informação, os serviços LIVE serão desactivados se tiver uma subscrição. A data final da sua subscrição mantém-se, mesmo se não partilhar esta informação com a TomTom.

Informação adicional

O seu equipamento de navegação recolherá informações de forma contínua e enviá-las-á para a TomTom de forma regular, apenas se nos der permissão para tal. As informações também são gravadas no seu equipamento até que o ligue ao PC, enviando as informações para a TomTom e apagando-as do equipamento. Estas informações incluem detalhes identificativos do sistema de navegação, detalhes sobre os percursos e as localizações, o seu nome de conta MyTomTom e informações introduzidas durante a utilização do sistema de navegação.

A TomTom utiliza estas informações para lhe fornecer os serviços LIVE e para melhorar o serviço HD Traffic.

Dentro de vinte minutos depois de desligar o seu equipamento de navegação, a TomTom elimina de forma automática e irreversível quaisquer dados que possam levar à identificação do utilizador ou do equipamento. Estas informações, agora anónimas, são utilizadas para melhorar os produtos e serviços da TomTom, tais como mapas, relatórios sobre Pontos de Interesse e velocidades médias de condução. Estes produtos e serviços também são utilizados por empresas e organismos públicos.

Através do seu equipamento de navegação, pode aderir à comunidade Map Share ou comunicar radares de trânsito. Se decidir utilizar qualquer um destes serviços, os seus relatórios, incluindo a informação de localização e o nome da sua conta MyTomTom, serão enviados para a TomTom e associados à sua conta MyTomTom. A TomTom utilizará estas informações para melhorar os seus mapas e os dados existentes relativos a radares de trânsito.

Se já não permitir a partilha de informações, nenhuma das informações acima será enviada para a TomTom e as informações anteriormente gravadas no seu equipamento serão apagadas. Deixará de receber informações HD Traffic ou sobre a localização de radares móveis, bem como de poder utilizar qualquer outro serviço LIVE.

A TomTom não irá fornecer acesso às informações recolhidas através do seu equipamento de navegação a terceiros.

Ao escolher fornecer informações à TomTom está a contribuir para melhorar a condução, especificamente ao melhorar mapas, fluxos de trânsito e ao reduzir o congestionamento. Agradecemos a sua ajuda.

Este equipamento de navegação utiliza uma rede GSM que contém informações de localização relativas ao equipamento. A operadora da rede pode ser obrigada por lei a reter esta localização, bem como outras informações, para efeitos de aplicação da lei e a TomTom não tem qualquer influência sobre este caso. Se desactivar a partilha de informações, a ligação de rede móvel não fica activa e a operadora da rede não consegue guardar informações de localização.

Se tiver indícios de que as suas informações não estejam a ser utilizadas para a finalidade com que as forneceu à TomTom, contacte-nos através de tomtom.com/support.

Consulte a nossa política de privacidade em tomtom.com/privacy.

Cuidados a ter com o seu equipamento de navegação

Nunca deixe o seu TomTom Connect nem os acessórios à vista desarmada quando sair do automóvel, pois podem tornar-se um alvo fácil para os ladrões.

É importante cuidar bem do seu equipamento:

- O seu equipamento não foi concebido para ser utilizado em temperaturas extremas e uma exposição a essas condições poderá provocar danos irreversíveis. A exposição prolongada ao sol pode provocar a deterioração precoce do desempenho da bateria.
- Nunca abra a caixa do seu equipamento. Esta acção pode ser perigosa e anulará a garantia.
- Limpe ou seque o ecrã do seu equipamento com um pano macio e não use nenhum líquido de limpeza.

Planear um percurso

Planear um percurso

Importante: no interesse da segurança rodoviária e para reduzir as distrações enquanto conduz, deve sempre planear o percurso antes de iniciar a sua viagem.

Para planear um percurso no seu TomTom Connect, faça o seguinte:

1. Toque no ecrã para abrir o Menu principal.



2. Toque em **Ir para** ou **Conduzir até**.

3. Toque em **Morada**.

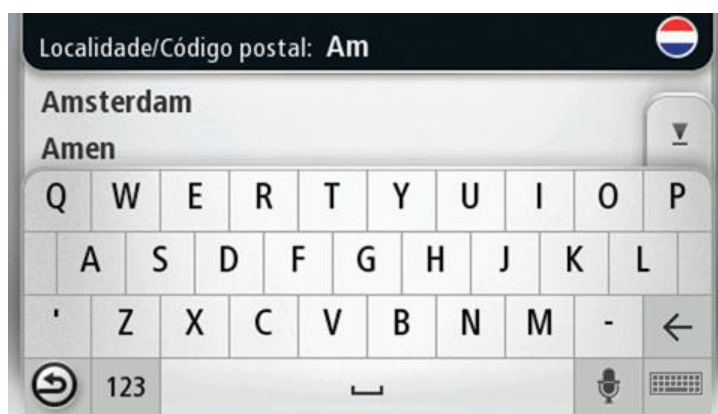
Pode alterar a configuração de país ou estado tocando na bandeira antes de seleccionar uma cidade.

4. Introduza o nome da localidade ou cidade ou o código postal.

Sugestão: em vez de digitar a morada, toque no botão do microfone para introduzir a morada falando para o seu TomTom Connect.

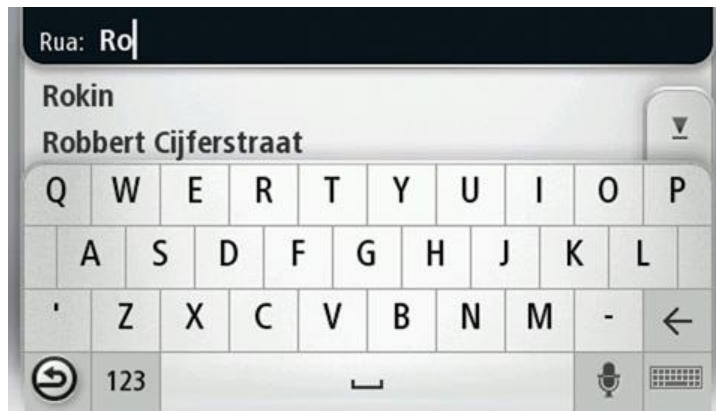
As localidades com nomes semelhantes são apresentadas na lista enquanto digita.

Quando a cidade ou localidade correcta aparece na lista, toque no nome para seleccionar o destino.



5. Introduza o nome da rua.

As estradas com nomes semelhantes são apresentadas na lista enquanto digita. Quando a rua correcta aparece na lista, toque no nome para seleccionar o destino.



6. Insira o número da porta e depois toque em **Concluído**.



7. A localização é exibida no mapa. Toque em **Seleccionar** para continuar ou em **Voltar** para introduzir outra morada.

Sugestão: se pretender que o seu destino seja um parque de estacionamento, toque em **Parque de estacionamento** e seleccione uma localização a partir da lista de parques próximos do seu destino.



8. Quando o novo percurso for mostrado, toque em **Concluído**.
Para obter mais informações sobre o percurso, toque em **Detalhes**.

Para alterar o seu percurso, por exemplo, para passar por uma localização em particular ou para seleccionar um novo destino, toque em **Alterar percurso**.



O seu começa a guiá-lo até ao destino através de instruções de voz e indicações visuais no ecrã.

Resumo do percurso

O resumo do percurso apresenta uma visão geral do percurso, a distância restante até ao destino e o tempo de viagem restante previsto.

Para ver o resumo do percurso, toque no painel do lado direito da barra de estado na vista de condução ou toque em **Ver percurso** no Menu principal e, depois, em **Mostrar resumo do percurso**.

Se tiver o HD Traffic ou um receptor RDS-TMC, o resumo do percurso apresenta ainda informações de trânsito sobre atrasos no percurso.

Nota: para utilizar um serviço de informações de trânsito da TomTom, poderá necessitar de uma subscrição ou um receptor. Os serviços de trânsito não estão disponíveis em todos os países ou regiões. Para obter mais informações, vá a tomtom.com/services.



Resumo LIVE

O resumo LIVE apresenta as informações dos Serviços LIVE no seu percurso.

Para visualizar as informações do resumo LIVE, toque no separador LIVE no ecrã de resumo do percurso. Toque em qualquer um dos painéis para obter informações mais detalhadas.



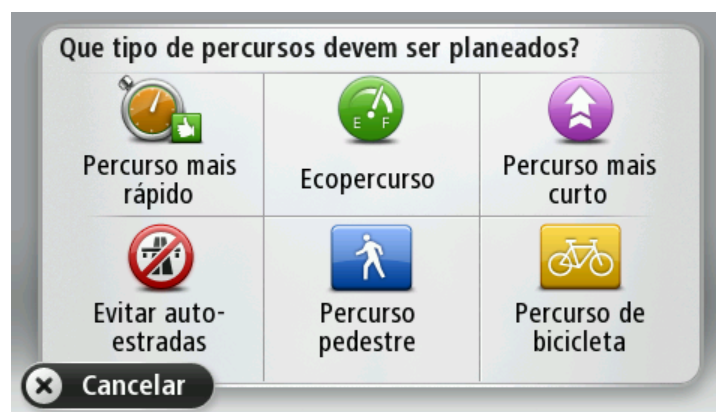
Os painéis do separador LIVE mostram as seguintes informações:

- **Trânsito no percurso** - toque neste painel para ver informações detalhadas sobre atrasos no trânsito e outros incidentes no seu percurso.
- **Radares de trânsito** - toque neste painel para abrir o menu Radares de trânsito. Pode então comunicar um radar de trânsito ou alterar as suas configurações para os avisos de radares de trânsito.
- **Meteorologia** - toque neste painel para ver as mais recentes previsões meteorológicas.

Nota: os Serviços LIVE não estão disponíveis em todos os países ou regiões e nem todos os Serviços LIVE estão disponíveis em todos os países ou regiões. Poderá ser possível utilizar os Serviços LIVE quando viaja no estrangeiro. Para obter mais informações sobre os serviços disponíveis, vá a tomtom.com/services.

Seleccionar um tipo de percurso

Sempre que planeia um percurso, pode escolher que lhe seja perguntado o tipo de percurso que pretende planejar. Para fazê-lo, toque em **Definições** e, depois, em **Planeamento de percurso**. Em seguida, toque em **Perguntar-me sempre que inicio planeamento**.



Os tipos de percurso à escolha são os seguintes:

- **Percurso mais rápido** - o percurso que demora menos tempo.
- **Ecopercorso** - o percurso mais eficiente em termos de consumo de combustível para a sua viagem.

- **Percurso mais curto** - a distância mais curta entre as localizações que escolheu. Este pode não ser o percurso mais rápido, especialmente se o percurso mais curto passar por uma cidade ou localidade.
- **Evitar auto-estradas** - um percurso que evita auto-estradas.
- **Percurso pedestre** - um percurso concebido para fazer a viagem a pé.
- **Percurso de bicicleta** - um percurso concebido para fazer a viagem de bicicleta.

Destinos frequentes

Se viaja frequentemente para os mesmos destinos, pode configurar o seu TomTom Connect para este lhe perguntar, sempre que é ligado, se quer planear um percurso até uma dessas localizações. Isto é mais rápido do que planear um percurso da forma normal.

Para seleccionar um novo destino, toque em **Início** no menu Definições e seleccione **Pedir um destino**. Seleccione um botão a utilizar para este destino e responda às perguntas sobre o destino.



Mostrar os meus destinos frequentes

Pode configurar o seu TomTom Connect para lhe perguntar, sempre que o inicia, se quer planear um percurso até um dos destinos que visita frequentemente.

Para alterar esta configuração, faça o seguinte:

1. Toque em **Início** no menu Definições e, em seguida, seleccione **Pedir um destino**.
2. Toque em **Sim** e, em seguida, novamente em **Sim** para começar a introduzir informações sobre o destino.
3. Seleccione um símbolo para o destino e toque em **Concluído** para definir o símbolo e, em seguida, toque em **Sim**.

Sugestão: para adicionar novos destinos, seleccione um dos símbolos numerados e introduza um nome para o botão do novo destino.

4. Toque em **Sim**, se lhe for solicitado, introduza um novo nome. De seguida, toque em **Concluído**.
5. Introduza os pormenores da morada, tal como faz para introduzir uma morada ao planear um percurso, e depois toque em **Concluído**.
6. Se pretende configurar mais destinos, repita os passos anteriores. Caso contrário, toque em **Concluído**.
7. É-lhe perguntado se pretende alterar a imagem de início.

8. Se pretende alterar a imagem, toque em **Sim** e, em seguida, siga as instruções exibidas no ecrã. Caso contrário, toque em **Não**.

Sempre que o seu TomTom Connect inicia, é-lhe perguntado se quer planear um percurso. Se tocar em **Cancelar**, é-lhe apresentado o Menu principal.

Utilizar as horas de chegada

Quando planeia um percurso, o TomTom Connect pergunta-lhe se tem de chegar a uma determinada hora.

Toque em **SIM** para introduzir a hora de chegada pretendida.

O TomTom Connect calcula a hora de chegada e mostra se vai chegar a horas.

Também pode usar esta informação para calcular a hora a que deve sair. Se o TomTom Connect mostrar que chegará com 30 minutos de antecedência, pode aguardar e partir 30 minutos mais tarde.

A hora de chegada está constantemente a ser recalculada durante a viagem. A barra de estado mostra se vai chegar a horas ou se está atrasado(a), conforme se mostra a seguir:

+55^{min}

Vai chegar 55 minutos antes da hora de chegada inserida.

Se a hora prevista de chegada for antecipada mais de 5 minutos relativamente à hora inserida, ela é exibida a verde.

+3^{min}

Vai chegar 3 minutos antes da hora de chegada inserida.

Se a hora prevista de chegada for antecipada em menos de 5 minutos à que foi inserida, ela é exibida a amarelo.

-19^{min}

Vai chegar 19 minutos atrasado(a).

Se a hora prevista de chegada ultrapassar a hora inserida, ela será exibida a vermelho.



Barra de estado

Toque em **Barra de estado** no menu Definições para activar ou desactivar as indicações de hora de chegada.

Para activar as notificações da hora de chegada, seleccione **Diferença**.

Opções do menu de navegação

Ao tocar em **Ir para** ou **Conduzir até**, pode definir o seu destino de várias formas e não apenas introduzindo a morada. As outras possibilidades são as seguintes:



Residência

Toque neste botão para ir para o seu local de residência.

É provável que este botão seja o mais utilizado.



Favorito

Toque neste botão para seleccionar um Favorito como destino.



Morada

Toque neste botão para introduzir uma morada como destino.



Destino recente

Toque neste botão para escolher o seu destino a partir da lista de locais recentemente usados como destino.



Ponto de Interesse

Toque neste botão para ir para um Ponto de interesse (PI).



Código postal

Toque neste botão para introduzir um código postal como destino.

Nalguns países, o código postal pode ser utilizado para identificar a localidade e a rua. Noutros países, o código postal identifica apenas a localidade, pelo que tem de introduzir o nome da rua em separado.



Ponto no mapa

Toque neste botão para seleccionar um ponto no mapa como destino utilizando o Navegador do mapa.



Latitude Longitude

Toque neste botão para introduzir um destino utilizando coordenadas de latitude e longitude.



Posição da última paragem

Toque neste botão para seleccionar a sua última posição gravada como sendo o seu destino.



Pesquisa local

Toque neste botão para utilizar a opção Pesquisa local no Google para o ajudar a procurar lojas e empresas na sua localização actual e nas proximidades.

Pode procurar lojas e empresas próximas de si, próximas do seu destino, próximas de qualquer outro destino ou numa localidade.

Nota: disponível apenas em equipamentos LIVE. Pode procurar através do Google ou do TomTom Places. Pode definir que fornecedor de pesquisa utilizar nas **Definições avançadas**.



Pesquisa local

Toque neste botão para utilizar a opção Pesquisa local no TomTom Places que o ajuda a procurar lojas e empresas na sua localização actual e nas proximidades.

Pode procurar lojas e empresas próximas de si, próximas do seu destino, próximas de qualquer outro destino ou numa localidade.

Por exemplo, se procura uma piscina próxima da sua localização actual, introduza "piscina" e escolha o melhor resultado da pesquisa.

Nota: disponível apenas em equipamentos LIVE. Pode procurar através do Google ou do TomTom Places. Pode definir que fornecedor de pesquisa utilizar nas **Definições avançadas**.

Planear previamente um percurso

Pode utilizar o seu TomTom Connect para planear um percurso antecipadamente, seleccionando o ponto de partida e o destino.

Eis mais algumas razões para planear um percurso antecipadamente:

- Saber quanto tempo pode durar uma viagem antes de partir.
- Pode ainda comparar tempos de viagem para o mesmo percurso em diferentes horas do dia e em diferentes dias da semana. O seu TomTom Connect utiliza a tecnologia IQ Routes para planear um percurso. O IQ Routes calcula os percursos utilizando as velocidades médias reais medidas em estrada.
- Estudar o percurso de uma viagem que está a planear.
- Verificar um percurso para alguém que vem visitá-lo e explicar-lhe pormenorizadamente o caminho.

Para planear um percurso antecipadamente, proceda da seguinte forma:

1. Toque no ecrã para abrir o Menu principal.
2. Toque no botão da seta para passar ao ecrã seguinte do menu e depois em **Planear percurso**.



Este botão é exibido quando não existe um percurso planeado no seu TomTom Connect.

3. Selecciono o ponto de partida para a sua viagem da mesma forma que seleccionaria o destino.
4. Defina o destino da viagem.
5. Se as definições de planeamento do percurso estiverem definidas para **Perguntar-me sempre que inicio planeamento**, seccione o tipo de percurso que pretende planear:
 - **Percurso mais rápido** - o percurso que demora menos tempo.
 - **Ecopercurso** - o percurso mais eficiente em termos de consumo de combustível para a sua viagem.
 - **Percurso mais curto** - a distância mais curta entre as localizações que escolheu. Este pode não ser o percurso mais rápido, especialmente se o percurso mais curto passar por uma cidade ou localidade.
 - **Evitar auto-estradas** - um percurso que evita auto-estradas.
 - **Percurso pedestre** - um percurso concebido para fazer a viagem a pé.

- **Percurso de bicicleta** - um percurso concebido para fazer a viagem de bicicleta.

6. Seleccione a data e a hora a que fará a viagem que está a planear.

O seu TomTom Connect utiliza o IQ Routes para calcular o melhor percurso possível nesse momento. Esta função é útil para se saber quanto tempo demora uma viagem a horas diferentes do dia ou em diferentes dias da semana.

O TomTom Connect planeia o percurso entre duas localizações por si seleccionadas.

Ver informações do percurso

Pode aceder a estas opções relativamente ao último percurso que planeou tocando em **Ver percurso** no menu principal ou no botão **Detalhes** no ecrã de resumo do percurso.

Depois pode seleccionar uma das seguintes opções:



Toque neste botão para obter uma lista de todas as instruções de condução desse percurso.

Isto é muito útil quando precisa de explicar o percurso a outra pessoa.

Mostrar instruções



Toque neste botão para obter uma visão geral do percurso utilizando o Navegador do mapa.

Mostrar mapa do percurso



Toque neste botão para ver uma demonstração da viagem. Pode interromper a demonstração em qualquer momento tocando no ecrã.

Mostrar demo. do percurso



Toque neste botão para abrir o ecrã com o resumo do percurso.

Mostrar resumo do percurso



Toque neste botão para pré-visualizar o seu destino.

Pode navegar até um parque de estacionamento próximo do seu destino e ver as informações disponíveis sobre o seu destino, por exemplo, o número de telefone.

Mostrar destino



Mostrar trânsito no percurso

Toque neste botão para ver todos os incidentes de trânsito no seu percurso.

Nota: este botão só é exibido se o seu equipamento estiver associado a uma subscrição de informações de trânsito ou tiver um receptor RDS-TMC. As informações de trânsito não estão disponíveis em todos os países ou regiões. Para obter mais informações sobre os serviços informativos de trânsito da TomTom, vá a tomtom.com/services.

Comando de voz

Acerca do comando de voz

Nota: o comando de voz não é suportado por todos os equipamentos nem em todos os idiomas.

Em vez de tocar no ecrã para controlar o seu TomTom Connect, pode utilizar a voz para controlar o TomTom Connect.

Por exemplo, para aumentar o volume do seu TomTom Connect, pode dizer "Aumentar volume".

Para ver a lista dos comandos disponíveis, toque em **Ajuda** no Menu principal, de seguida em **Manuais do produto** e depois em **O que posso dizer?**.

Importante: o Comando de voz requer uma voz artificial. Se não existir qualquer voz artificial instalada e seleccionada no seu TomTom Connect, não poderá utilizar esta funcionalidade.

Para seleccionar uma voz artificial, toque em **Vozes** no menu das Configurações, depois toque em **Alterar voz** e seleccione uma voz artificial.

Utilizar o comando de voz

Para ligar o comando de voz e apresentar o botão na vista de condução, toque em **Comando de voz** no menu Definições e seleccione **Activar comando de voz**.

Para desligar o comando de voz e remover o botão da vista de condução, toque em **Comando de voz** no menu Configurações e seleccione **Desactivar comando de voz**.

O exemplo que se segue mostra como utilizar o comando de voz para planear uma viagem até à sua residência:

1. Toque no botão do microfone na vista de condução para activar o microfone.



É apresentado um ecrã com exemplos de comandos que pode dizer.

Toque em **O que posso dizer?** para ver uma lista completa dos comandos que pode dizer. Em alternativa, toque em **Definições** no Menu principal e, em seguida, toque em **Comando de voz** e em **O que posso dizer?**.

2. Quando ouvir o sinal sonoro, diga o comando pretendido. Por exemplo, pode dizer "Ir para a residência". O TomTom Connect só está pronto para ouvir após o sinal sonoro.

Enquanto está a falar, o monitor do microfone mostra-lhe até que ponto o equipamento consegue ouvir a sua voz:

- Uma barra verde significa que o equipamento pode ouvir a sua voz.
- Uma barra vermelha significa que a sua voz é demasiado forte para que o equipamento reconheça palavras individuais.
- Uma barra cinzenta significa que a sua voz é demasiado suave para que o equipamento reconheça palavras individuais.

Nalgumas expressões, o seu TomTom Connect pede-lhe que confirme.

Sugestão: para um melhor reconhecimento dos comandos, fale normalmente e não tente articular as palavras de uma forma não natural. Se, por exemplo, existir ruído excessivo na estrada, poderá ter de falar directamente para o microfone.

3. Se o comando estiver correcto, diga "Sim".

Se o comando estiver incorrecto, diga "Não" e repita o comando depois de ouvir a mensagem e o sinal sonoro novamente.

O TomTom Connect calcula o percurso desde a sua localização actual até ao destino.

Sugestão: para que o TomTom Connect deixe de ouvir os comandos, diga "Cancelar". Para retroceder um passo, diga "Voltar".

Planear uma viagem utilizando a sua voz

Importante: no interesse da segurança rodoviária e para reduzir as distrações enquanto conduz, deve sempre planear o percurso antes de iniciar a sua viagem.

Nota: Não é possível planear um percurso com a voz para todos os mapas em todos os países ou em todos os idiomas.

Para planear um percurso até uma morada utilizando a voz, faça o seguinte:

1. Toque no botão do comando de voz na vista de condução.



2. Quando ouvir o sinal sonoro, diga "Ir para uma morada".

3. Diga o nome da localidade.



O seu TomTom Connect mostra uma lista de localidades que soam de forma semelhante ao que disse e diz-lhe qual a localidade que está no topo da lista.

Se a localidade que ouvir for a mesma que pediu, diga "Concluído", "OK", "Sim", "Um" ou toque na localidade no topo da lista.

Se a localidade que ouvir for incorrecta, mas a localidade correcta encontra-se na lista, diga o número junto à localidade correcta ou toque no nome da localidade.

Por exemplo, se a cidade correcta for Roterdão e esta localidade for exibida em terceiro lugar na lista, pode dizer "Três" ou tocar no nome **Roterdão**.

Se o nome não constar na lista, diga "Voltar" ou "Não" ou então toque em **Voltar** para regressar ao ecrã anterior e dizer novamente o nome da localidade quando ouvir o sinal sonoro.

4. Diga o nome da rua.

O seu TomTom Connect mostra uma lista de nomes de ruas que soam de forma semelhante ao que disse e diz-lhe qual é o nome da rua que está no topo da lista.

Se o nome da rua que ouvir for o mesmo que pediu, diga "Concluído", "OK", "Sim", "Um" ou toque no nome da rua no topo da lista.

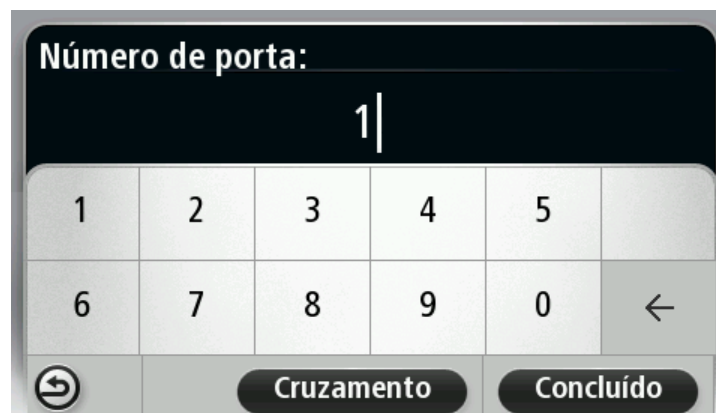
Sugestão: diferentes locais podem ter o mesmo nome, como por exemplo uma rua que abrange vários códigos postais. Quando isto acontece, precisa de olhar para o ecrã e tocar na localização correcta.

Se o nome da rua que ouvir for incorrecto, mas o nome da rua correcto encontra-se na lista, diga o número junto ao nome da rua correcto ou toque no nome da rua na lista.

Se o nome da rua não constar na lista, diga "Voltar" ou "Não" ou então toque em **Voltar** para regressar ao ecrã anterior e dizer novamente o nome da rua quando ouvir o sinal sonoro.

5. Dizer o número da porta.

Importante: os números têm de ser ditos no mesmo idioma que os nomes dos botões e menus no seu TomTom Connect.



Os números devem ser pronunciados tal como diz geralmente um número numa frase contínua. Assim, 357 pronuncia-se "Trezentos e cinquenta e sete".

Se o número apresentado for o correcto, diga "Concluído" ou "OK", ou toque no teclado para introduzir o número.

Se o número apresentado estiver incorrecto, diga "Voltar" ou "Não", ou toque na tecla de retrocesso e repita o número.

Sugestão: se disser "Voltar" quando o ecrã não está a exibir qualquer número, então o seu equipamento TomTom Connect regressa ao ecrã anterior.

Quando o número é exibido correctamente, diga "Concluído" ou "OK". Em alternativa, introduza o número tocando no ecrã.

6. Quando o percurso foi calculado e o resumo do percurso é exibido, toque em **Concluído**.

O seu TomTom Connect começa a guiá-lo até ao destino através de instruções de voz e indicações visuais no ecrã.

Sugestão: além de planear um percurso utilizando o Comando de voz, pode tocar em **Ir para** no Menu principal e, em seguida, tocar em **Morada de voz**. Em alternativa, pode tocar no botão na base do teclado durante a introdução da morada. Quando o botão estiver cinzento, não pode utilizar a voz para introduzir uma morada.

A Vista de condução

Acerca da vista de condução

Quando o seu equipamento TomTom Connect de navegação é ligado pela primeira vez, aparece-lhe a vista de condução juntamente com informações detalhadas sobre a sua posição actual.

Toque no centro do ecrã em qualquer momento para abrir o menu principal.

Pode escolher o ecrã apresentado quando liga o seu equipamento tocando em **Definições** no Menu principal e, em seguida, em **Início**.

A Vista de condução



1. Botão de zoom - toque na lupa para mostrar os botões de mais e menos zoom.
2. Menu rápido - para activar o menu rápido, toque em **Criar o seu próprio menu** no menu Configurações.
3. A sua posição actual.
4. Placa de sinalização rodoviária ou o nome da rua seguinte.
5. Barra lateral de trânsito. Toque na barra lateral para abrir o menu Trânsito.
A barra lateral de trânsito só é exibida se o seu equipamento estiver associado a uma subscrição do serviço HD Traffic ou tiver um receptor RDS-TMC ligado. As informações de trânsito não estão disponíveis em todos os países ou regiões.
6. Indicador do nível da bateria.
7. Botão do microfone para o comando de voz.
8. A hora, a sua velocidade actual e o limite de velocidade, se este for conhecido. Para ver a diferença entre a sua hora de chegada desejada e a hora prevista de chegada, assinala a caixa de verificação **Diferença** nas configurações da Barra de estado.
Toque nesta área da barra de estado para alternar entre um mapa 3D e um mapa 2D.
9. O nome da rua em que está.
10. Instruções de navegação para a estrada seguinte e a distância até à próxima instrução. Se a segunda instrução for inferior a 500 pés a seguir à primeira instrução, verá esta instrução exibida imediatamente em lugar da distância.

Toque nesta área da barra de estado para repetir a última instrução de voz e para alterar o volume. Também pode tocar aqui para retirar o som.

11. O tempo de viagem restante, a distância restante e a hora prevista de chegada.

Toque nesta área da barra de estado para abrir o ecrã Resumo do percurso.

Para alterar as informações apresentadas na barra de estado, toque em **Barra de estado** no menu Configurações.

Símbolos da vista de condução



Silêncio - este símbolo é apresentado quando o som foi emudecido.

Para voltar a ligar o som, toque no painel central na barra de estado.



Bateria - este símbolo é apresentado quando o nível de bateria está baixo.

Quando visualizar este símbolo, deverá carregar o seu equipamento de navegação o mais rapidamente possível.



Ligado ao computador - este símbolo é apresentado apenas quando o seu equipamento de navegação está ligado ao seu computador.



Telemóvel sem ligação - este símbolo é apresentado quando o telemóvel seleccionado não está ligado ao seu equipamento. Deve ter já estabelecido uma ligação a este telemóvel.



Serviços LIVE desactivados - este símbolo é apresentado quando a ligação GPRS é perdida.

Tecnologia avançada de indicação de faixa

Acerca da indicação de faixa

Nota: a indicação de faixa não está disponível para todos os nós ou em todos os países.

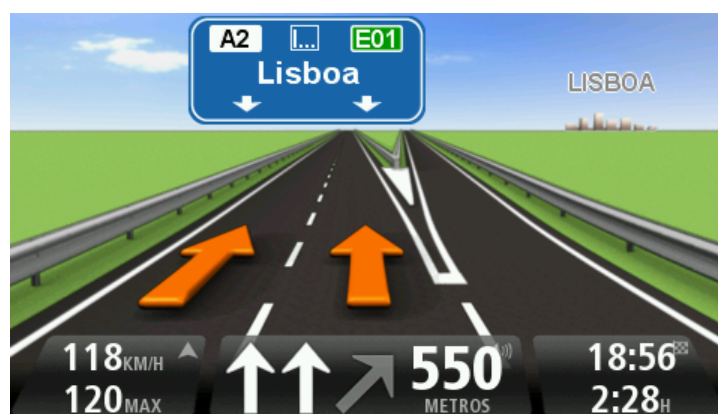
O seu TomTom Connect ajuda-o a preparar-se para as saídas e nós de auto-estrada ao mostrar-lhe a faixa que deverá utilizar ao longo do percurso planeado.

Ao aproximar-se de uma saída ou nó, a faixa que deve utilizar é exibida no ecrã.

Utilizar indicação de faixa

Existem dois tipos de indicação de faixa:

- Imagens das faixas



Para desligar as imagens da faixa, toque em **Definições** no Menu principal e, em seguida, em **Definições avançadas**. Desmarque a opção **Mostrar indicação de faixa** tocando na respectiva caixa.

Sugestão: toque em qualquer ponto do ecrã para voltar à Vista de condução.

- Instruções na barra de estado



Sugestão: se não for exibida nenhuma indicação de faixa na barra de estado e todas as faixas estiverem realçadas, pode utilizar qualquer faixa.

Alterar o percurso

Fazer alterações ao seu percurso

Depois de planear um percurso, poderá querer alterar o percurso ou até mesmo o destino. Existem várias formas de mudar o seu percurso sem ter de replanear totalmente a viagem.

Para alterar o percurso actual, toque em **Alterar percurso** no Menu principal:



Alterar percurso

Toque neste botão para alterar o percurso actual.

Este botão só é exibido se tiver planeado um percurso no seu TomTom Connect.

Menu alterar percurso

Para alterar o percurso ou o seu destino actual, toque num dos botões que se seguem:



Calcular alternativa

Toque neste botão para encontrar uma alternativa ao percurso actual.

Este botão só é exibido se tiver planeado um percurso no seu TomTom Connect.

Esta é uma forma simples de procurar um percurso diferente para o seu actual destino.

O seu TomTom Connect calcula um novo percurso a partir de onde se encontra para chegar ao destino utilizando estradas completamente diferentes.

O novo percurso é exibido junto ao percurso original para poder optar por um deles.



Evitar bloqueio de estrada

Toque neste botão enquanto percorre um percurso planeado para evitar um corte de estrada ou engarrafamento de trânsito mais à frente.

O seu TomTom Connect sugere um novo percurso que vai evitar as estradas no seu percurso actual para a distância escolhida.

Se o corte de estrada ou engarrafamento desaparecer de repente, toque em **Recalcular percurso** para voltar a planear o seu percurso original.

Importante: atenção que, quando um novo percurso é calculado, pode ter de sair imediatamente da estrada onde circula.



Minimizar atrasos

Toque neste botão para evitar os atrasos no trânsito num percurso planeado.

Nem sempre é possível evitar os atrasos no trânsito. Apesar de o equipamento verificar continuamente se existem atrasos no seu percurso, pode tocar neste botão para iniciar manualmente uma verificação. Em seguida, o equipamento calcula o melhor percurso para evitar todos ou a maioria dos atrasos.

Nota: este botão só é exibido se o seu equipamento estiver associado a uma subscrição de informações de trânsito ou tiver um receptor RDS-TMC. As informações de trânsito não estão disponíveis em todos os países ou regiões. Para obter mais informações sobre os serviços informativos de trânsito da TomTom, vá a tomtom.com/services.



Alterar destino

Toque neste botão para alterar o actual destino.

Quando muda o destino, são-lhe apresentadas as mesmas opções e é-lhe solicitado que digite uma nova morada, tal como faz quando planeia um novo percurso.



Evitar parte do percurso

Toque neste botão para evitar parte do percurso actual.

É-lhe apresentada uma lista dos nomes das ruas no seu percurso. Quando toca num dos nomes das ruas, o seu TomTom Connect calcula um desvio para evitar a rua seleccionada. O resumo do percurso mostra os dois percursos, o novo e o original. Toque no painel à direita para seleccionar um dos percursos e depois em **Concluído**.

Se não quer utilizar nenhum dos percursos exibidos no resumo do percurso, toque em **Alterar percurso** para procurar outra forma de alterar o percurso.



Passar por...

Toque neste botão para alterar o seu percurso seleccionando uma localização por onde quer passar, por exemplo para se encontrar com alguém no caminho.

Quando selecciona uma localização por onde quer passar, são-lhe apresentadas as mesmas opções e é-lhe solicitado que digite uma nova morada, tal como faz quando planeia um novo percurso.

O seu TomTom Connect calcula o percurso até ao destino, passando pela localização seleccionada.

A localização seleccionada é apresentada no mapa com um marcador.

Recebe um aviso quando chega ao seu destino e quando passa por uma localização assinalada.

Acerca dos pontos de passagem

Nota: esta funcionalidade não está disponível em todos os modelos do equipamento de navegação TomTom.

Pode optar por utilizar pontos de passagem devido a qualquer um dos seguintes motivos:

- Pretende viajar ao longo de uma determinada estrada ou através de uma determinada área até ao seu destino.
- Pretende fazer paragens antes de chegar ao destino final.

O seu percurso pode incluir os seguintes tipos de pontos de passagem:

- Pontos de passagem com notificação - um ponto de passagem onde provavelmente pretende parar e sair, por exemplo, num PI, numa bomba de gasolina ou em casa de um amigo. É notificado com instruções de voz ou uma mensagem quando estiver próximo de e a chegar ao ponto de passagem.
- Pontos de passagem sem notificação - um ponto de passagem que está a utilizar para ajudar na orientação do seu percurso, por exemplo, pretende viajar de Amesterdão até Roterdão através de uma determinada auto-estrada. É notificado quando estiver próximo do ponto de passagem.

Adicionar o primeiro ponto de passagem ao seu percurso

Para adicionar o primeiro ponto de passagem ao seu percurso, faça o seguinte:

1. Toque no ecrã para abrir o Menu principal.
2. Toque em **Alterar percurso**.
3. Toque em **Passar por**.

Sugestão: também pode tocar em **Ver mapa** e, em seguida, em **Passar por** no menu do cursor. Se o seu equipamento suportar Comando de voz, também pode dizer os comandos para adicionar pontos de passagem.

4. Escolha a localização para o seu ponto de passagem a partir de uma escolha de Residência, Favorito, Morada, Destino recente, PI ou pode efectuar uma pesquisa.

No ecrã de resumo do percurso, uma mensagem confirma que o percurso está a ser recalculado para incluir o ponto de passagem. No menu Alterar percurso, o botão Passar por muda para mostrar que agora possui um ponto de passagem no seu percurso actual.

Nota: todos os pontos de passagem são adicionados inicialmente como pontos de passagem com notificação. O número máximo de pontos de passagem que pode adicionar é quatro.

Adicionar mais pontos de passagem ao seu percurso

Para adicionar mais pontos de passagem ao seu percurso depois de o primeiro ser adicionado, faça o seguinte:

1. Toque no ecrã para abrir o Menu principal.
2. Toque em **Alterar percurso**.
3. Toque em **Passar por**.

Sugestão: se o seu equipamento suportar Comando de voz, também pode dizer os comandos para adicionar pontos de passagem.

4. Toque em **Adicionar**.
5. Escolha a localização para o seu ponto de passagem a partir de uma escolha de Residência, Favorito, Morada, Destino recente, PI ou pode efectuar uma pesquisa.

Uma mensagem indica-lhe onde se encontra o novo ponto de passagem inserido na lista de pontos de passagem.

6. Toque em **Concluído**.

No ecrã de resumo do percurso, uma mensagem confirma que o percurso está a ser recalculado para incluir os seus pontos de passagem.

7. Repita para adicionar mais pontos de passagem.

No menu Alterar percurso, o botão Passar por muda para mostrar que agora possui vários pontos de passagem no seu percurso actual.

Nota: todos os pontos de passagem são adicionados inicialmente como pontos de passagem com notificação.

Alterar a ordem dos pontos de passagem

Os pontos de passagem são adicionados automaticamente numa ordem optimizada, mas ainda assim pode alterar a ordem manualmente, conforme necessário. Para alterar a ordem dos pontos de passagem, faça o seguinte:

1. Toque no ecrã para abrir o Menu principal.
2. Toque em **Alterar percurso**.
3. Toque em **Passar por**.
Surge uma lista dos seus pontos de passagem.
4. Toque no ponto de passagem que pretende mover para cima ou para baixo.
Surge um ecrã com o nome do seu ponto de passagem no topo.
5. Toque em **Mover para cima** ou **Mover para baixo**.
O ponto de passagem altera a sua posição na lista e volta imediatamente à sua lista de pontos de passagem.

Sugestão: não pode mover um ponto de passagem não visitado para uma lista de pontos de passagem já visitados.

Eliminar um ponto de passagem

Para eliminar um ponto de passagem, faça o seguinte:

1. Toque no ecrã para abrir o Menu principal.
2. Toque em **Alterar percurso**.
3. Toque em **Passar por**.
Surge uma lista dos seus pontos de passagem.
4. Toque no ponto de passagem que pretende eliminar.
Surge um ecrã com o nome do seu ponto de passagem no topo.
5. Toque em **Eliminar**.
O ponto de passagem é eliminado e volta imediatamente à sua lista de pontos de passagem.

Alterar definições de notificação para um ponto de passagem

Se um ponto de passagem tiver a opção de notificação ligada, surge um ícone junto ao mesmo na sua lista de pontos de passagem. Para ligar ou desligar a opção de notificação para um ponto de passagem, faça o seguinte:

1. Toque no ecrã para abrir o Menu principal.
2. Toque em **Alterar percurso**.
3. Toque em **Passar por**.
Surge uma lista dos seus pontos de passagem.
4. Toque no ponto de passagem cuja definição de notificação pretende alterar.
Surge um ecrã com o nome do seu ponto de passagem no topo.
5. Toque em **Ligar/Desligar notificação**.
A definição de notificação do ponto de passagem altera e volta imediatamente à sua lista de pontos de passagem.

Sugestão: se um ponto de passagem já tiver sido visitado, não poderá ligar nem desligar a notificação.

Reactivar um ponto de passagem

Nota: apenas pode reactivar um ponto de passagem que já tenha sido visitado. Os pontos de passagem visitados estão desactivados.

Para reactivar um ponto de passagem, faça o seguinte:

1. Toque no ecrã para abrir o Menu principal.
2. Toque em **Alterar percurso**.
3. Toque em **Passar por**.
Surge uma lista dos seus pontos de passagem.
4. Toque no ponto de passagem visitado que pretende reactivar.
Surge um ecrã com o nome do seu ponto de passagem no topo.
5. Toque em **Reactivar**.
O ponto de passagem é eliminado e inserido novamente na lista de pontos de passagem que ainda não foram visitados.

Ver mapa

Acerca da visualização do mapa

Pode visualizar o mapa tal como visualiza um mapa de papel tradicional. O mapa indica a sua localização actual e muitas outras localizações, tais como Favoritos e PIs.

Para ver o mapa desta forma, toque em **Ver mapa** ou **Ver percurso** no Menu principal.

Pode visualizar diferentes localizações no mapa, movendo o mapa pelo ecrã. Para mover o mapa, toque no ecrã e arraste o dedo pelo ecrã. Se o seu equipamento suportar gestos, também pode fazer mais ou menos zoom tocando no ecrã com o seu polegar e indicador, deslizando-os para dentro e para fora.

Para seleccionar uma localização no mapa, toque na localização no mapa. O cursor realça a localização e apresenta informações úteis acerca da localização num painel de informações. Toque no painel de informações para criar um Favorito ou planear um percurso para essa localização.

Ver mapa



1. A barra de escalas
2. Trânsito - incidentes de trânsito actuais. Utilize o botão Opções para seleccionar se quer, ou não, ver as informações de trânsito no mapa. Quando as informações de trânsito são exibidas no mapa, os PIs e Favoritos não são exibidos.

Nota: para utilizar um serviço de informações de trânsito da TomTom, poderá necessitar de uma subscrição ou um receptor. Os serviços de trânsito não estão disponíveis em todos os países ou regiões. Para obter mais informações, vá a tomtom.com/services.

3. Marcador

Um marcador indica a distância até uma localização. Os marcadores têm as seguintes cores:

- Azul - indica a sua localização actual. Este marcador fica cinzento se perder o seu sinal GPS.
- Amarelo - indica o seu local de residência.

- Vermelho - indica o seu destino.

Toque num marcador para centrar o mapa na localização indicada por esse marcador.

Pode definir também o seu próprio marcador. Toque no botão do cursor e depois em **Guardar esta posição** para colocar um marcador verde na posição do cursor.

Para desligar os marcadores, toque em **Opções**, depois em **Avançadas** e desmarque a caixa de verificação **Marcadores**.

4. Botão Opções

5. O cursor com o balão do nome da rua

Toque no botão no balão com o nome da rua para abrir o menu do cursor. Pode navegar para a posição do cursor, transformar a posição do cursor num Favorito ou localizar um Ponto de Interesse perto da posição do cursor.

6. O botão Localizar

Toque neste botão para localizar moradas, favoritos ou Pontos de Interesse específicos.

7. A barra de zoom

Aplique mais e menos zoom deslocando o cursor da barra.

Opções

Toque no botão **Opções** para definir as informações exibidas no mapa e mostrar as seguintes informações:

- **Trânsito** - seleccione esta opção para mostrar as informações de trânsito no mapa. Quando as informações de trânsito são exibidas no mapa, os PIs e Favoritos não são exibidos.

Nota: para utilizar um serviço de informações de trânsito da TomTom, poderá necessitar de uma subscrição ou um receptor. Os serviços de trânsito não estão disponíveis em todos os países ou regiões. Para obter mais informações, vá a tomtom.com/services.

- **Nomes** - seleccione esta opção para mostrar os nomes das ruas e das cidades no mapa.
- **Pontos de interesse** - seleccione esta opção para mostrar os PIs no mapa. Toque em **Escolher PI** para escolher as categorias de PIs que são exibidas no mapa.
- **Imagens** - seleccione esta opção para mostrar imagens de satélite da área visualizada. As imagens de satélite não estão disponíveis em todos os mapas nem para todas as localizações do mapa.
- **Favoritos** - seleccione esta opção para mostrar os seus Favoritos no mapa.

Toque em **Avançadas** para exibir ou ocultar as seguintes informações:

- **Marcadores** - seleccione esta opção para activar os marcadores. Os marcadores indicam a sua localização actual (azul), o seu local de residência (amarelo) e o seu destino (vermelho). O marcador indica a distância até à localização.

Toque num marcador para centrar o mapa na localização para onde o marcador está a apontar.

Para criar o seu próprio marcador, toque no botão do cursor. Depois toque em **Guardar esta posição** para colocar um marcador na posição do cursor.

Para desactivar os marcadores, toque em **Opções**, depois em **Avançadas** e cancele a selecção de **Marcadores**.

- **Coordenadas** - seleccione esta opção para mostrar as coordenadas GPS no canto inferior esquerdo do mapa.

Menu do cursor

O cursor pode ser utilizado para muito mais do que apenas realçar uma localização no mapa.

Posicione o cursor numa localização no mapa, toque em **Cursor** e depois num dos seguintes botões:



Ir para ali

Toque neste botão para planear um percurso até à posição do cursor no mapa.



Ver localização

Toque neste botão para ver informações sobre a localização no mapa, por exemplo a morada.



Guardar esta posição

Toque neste botão para criar o seu próprio marcador verde e colocá-lo na posição do cursor.

Se existir um marcador verde, este botão muda para **Eliminar marcador**.



Localizar PI próximo

Toque neste botão para localizar um PI próximo da posição do cursor no mapa.

Por exemplo, se o cursor realçar actualmente uma localização de restaurante no mapa, pode procurar uma garagem de estacionamento próxima.



Corrigir aqui

Toque neste botão para efectuar uma correcção do mapa para a posição do cursor no mapa.

Apenas pode efectuar a correcção no seu próprio mapa ou pode partilhar a correcção com a Comunidade TomTom Map Share.



Adicionar como Favorito

Toque neste botão para criar um Favorito na posição do cursor no mapa.



Adicionar como PI

Toque neste botão para criar um PI na posição do cursor no mapa.



Passar por...

Toque neste botão para passar pela posição do cursor no mapa como parte do seu percurso actual. O seu destino permanece o mesmo, mas o seu percurso inclui agora esta localização.

Este botão apenas está disponível se tiver um percurso planeado.



Toque neste botão para centrar o mapa na posição do cursor.

Centrar no mapa



Telefonar...

Toque neste botão para fazer uma chamada para a localização na posição do cursor.

Este botão só se encontrará disponível se o TomTom Connect tiver o número de telefone da localização.

Os números de telefone de muitos PIs estão disponíveis no seu TomTom Connect.

Também pode ligar para números de telefone dos seus próprios PIs.

Correcções do mapa

Sobre o Map Share

O Map Share ajuda-o a corrigir erros do mapa. Pode corrigir vários tipos de erros do mapa.

Para fazer correcções ao seu próprio mapa, toque em **Correcções do mapa** no menu Definições.

Nota: o Map Share não está disponível em todas as regiões. Para mais informações, vá a tom-tom.com/mapshare.

Corrigir um erro do mapa

Importante: por motivos de segurança, não introduza os detalhes completos da correcção do mapa enquanto está a conduzir. Em vez disso, marque a localização do erro do mapa e introduza posteriormente os detalhes completos.

Para corrigir um erro do mapa, faça o seguinte:

1. Toque em **Correcções do mapa** no menu Definições.



2. Toque em **Corrigir um erro do mapa**.
3. Seleccione o tipo de correcção do mapa que pretende comunicar.
4. Seleccione como pretende seleccionar a localização.
5. Seleccione a localização e depois toque em **Concluído**.
6. Introduza os detalhes da correcção. Depois toque em **Concluído**.
7. Toque em **Enviar**.

A correcção foi guardada.

Tipos de correcções do mapa

Para fazer uma correcção no seu mapa, toque em **Correcções do mapa** no menu Definições e, em seguida, em **Corrigir um erro do mapa**. Existem vários tipos de correcções do mapa disponíveis.



(Des)bloquear rua

Toque neste botão para bloquear ou desbloquear uma rua. Pode bloquear ou desbloquear a rua num ou nos dois sentidos.

Por exemplo, para corrigir uma rua próxima da sua localização actual, faça o seguinte:

1. Toque em **(Des)bloquear rua**.
2. Toque em **Perto de si** para seleccionar uma rua perto da sua localização actual. Pode seleccionar uma rua pelo nome, uma rua próxima do seu local de residência ou uma rua do mapa.
3. Seleccione a rua ou a secção da rua que pretende corrigir tocando na

sua localização no mapa.

A rua que seleccionar é realçada e o cursor mostra o nome da rua.

4. Toque em **Concluído**.

O seu equipamento mostra a rua e se o trânsito está cortado ou se a circulação se faz nos dois sentidos.



5. Toque num dos botões de direcção para bloquear ou desbloquear o sentido de trânsito nessa direcção.

6. Toque em **Concluído**.



Inverter direcção do trânsito

Toque neste botão para corrigir a direcção do trânsito de uma rua de sentido único, nos locais onde a direcção do trânsito for diferente da direcção apresentada no seu mapa.

Nota: a inversão da direcção do trânsito só funciona nas ruas de sentido único. Se seleccionar uma rua de dois sentidos, pode bloquear/desbloquear a rua em vez de alterar a direcção.



Editar nome da rua

Toque neste botão para alterar o nome de uma rua do seu mapa.

Por exemplo, para mudar o nome de uma rua próxima da sua localização actual:

1. Toque em **Editar nome da rua**
2. Toque em **Perto de si**.
3. Selecciona a rua ou a secção da rua que pretende corrigir tocando na sua localização no mapa.

A rua que seleccionar é realçada e o cursor mostra o nome da rua.

4. Toque em **Concluído**.
5. Digite o nome correcto da rua.
6. Toque em **Concluído**.



Alterar restrições de direcção

Toque neste botão para alterar e comunicar restrições no sentido do trânsito.



Alterar limite de velocidade

Toque neste botão para alterar e comunicar o limite de velocidade.



Adicionar ou retirar rotunda

Toque neste botão para adicionar ou retirar uma rotunda.



Adicionar PI em falta

Toque neste botão para adicionar um novo Ponto de Interesse (PI). Por exemplo, para adicionar um restaurante próximo da sua localização actual:

1. Toque em **Adicionar PI em falta**.
2. Toque em **Restaurante** na lista de categorias de PIs.
3. Toque em **Perto de si**.
4. Selecciona a localização do restaurante em falta.

Pode seleccionar a localização digitando a morada ou seleccionando a localização no mapa. Selecciona **Perto de si** ou **Perto da residência** para abrir o mapa na sua localização actual ou no seu local de residência.

5. Toque em **Concluído**.
6. Digite o nome do restaurante e, de seguida, toque em **OK**.
7. Se souber o número de telefone do restaurante pode digitá-lo e, de seguida, tocar em **OK**.

Se não souber o número, basta tocar em **OK** sem digitar nenhum número.



Editar PI

Toque neste botão para editar um PI existente.

Pode utilizar este botão para efectuar as seguintes alterações a um PI:

- Eliminar o PI.
- Mudar o nome do PI.
- Alterar o número de telefone do PI.
- Alterar a categoria a que pertence o PI.
- Mudar posição do PI no mapa.



Comentar PI

Toque neste botão para introduzir um comentário sobre um PI. Utilize este botão se não conseguir editar o erro no PI utilizando o botão **Editar PI**.



Corrigir número da porta

Toque neste botão para corrigir a localização de um número de porta. Introduza a morada que pretende corrigir e, em seguida, indique no mapa a localização correcta desse número de porta.



Toque neste botão para editar uma rua existente. Uma vez seleccionada a rua, pode seleccionar um erro que pretenda comunicar. Pode seleccionar mais do que um tipo de erro para essa rua.

Rua existente



Toque neste botão para comunicar uma rua em falta. Tem de seleccionar os pontos de início e fim da rua em falta.

Rua em falta



Cidade

Toque neste botão para comunicar um erro sobre uma cidade, localidade ou vila. Pode comunicar os seguintes tipos de erro:

- Cidade em falta
 - Nome da cidade errado
 - Nome alternativo da cidade
 - Outro
-



Entrada/saída auto-estrada

Toque neste botão para comunicar um erro sobre uma entrada ou saída da auto-estrada.



Código postal

Toque neste botão para comunicar um erro sobre um código postal.



Outro

Toque neste botão para comunicar outros tipos de correcções.

Estas correcções do mapa não são aplicadas imediatamente, sendo guardadas num relatório especial.

Pode comunicar ruas em falta, erros de entradas e saídas de auto-estrada e rotundas em falta. Se a correcção que pretende comunicar não for abrangida por nenhum destes tipos de relatório, digite uma descrição geral e, de seguida, toque em **Outro/a**.

Sons e vozes

Acerca dos sons e vozes

O TomTom Connect utiliza sinais sonoros para alguns ou todos os seguintes:

- Dar indicações de condução e outras instruções para o percurso
- Dar informações de trânsito

Nota: para utilizar um serviço de informações de trânsito da TomTom, poderá necessitar de uma subscrição ou um receptor. Os serviços de trânsito não estão disponíveis em todos os países ou regiões. Para obter mais informações, vá a tomtom.com/services.

- Emitir os avisos que definiu
- Chamadas mãos-livres

Existem dois tipos de vozes disponíveis para o seu TomTom Connect:

- Vozes artificiais

As vozes artificiais são geradas pelo seu TomTom Connect. Estas dão indicações do percurso e lêem em voz alta os nomes das cidades e ruas, relatórios de trânsito e outras informações úteis.

- Vozes reais

Estas vozes são gravadas por um actor/actriz e só dão instruções para o percurso.

Acerca das vozes artificiais

O seu TomTom Connect utiliza a tecnologia de um conversor texto-fala e vozes artificiais para ler os nomes das ruas no seu mapa à medida que o guia pelo percurso.

A voz artificial analisa toda a expressão ou frase antes de a pronunciar para se certificar de que a frase soa o mais parecida possível com a voz natural.

As vozes artificiais conseguem reconhecer e pronunciar nomes de cidades e de ruas estrangeiras. Por exemplo, a voz artificial inglesa consegue ler e pronunciar nomes de ruas francesas.

Seleccionar uma voz

Para seleccionar uma voz diferente no seu TomTom Connect, toque em **Alterar voz** no menu de **Definições** ou toque em **Vozes**, em seguida toque em **Alterar voz** e seleccione a voz pretendida.

Ajustar o nível do volume

Pode alterar o volume de som do seu TomTom Connect de várias formas.

- Na vista de condução.

Toque no painel central da barra de estado e mova o cursor para ajustar o volume. A última instrução do percurso é reproduzida para poder ouvir o novo nível do volume de som.

- No menu Configurações.

Toque em **Definições** no Menu principal, depois em **Volume** e mova o cursor para ajustar o volume. Toque em **Testar** para ouvir o novo nível do volume de som.

Controlo automático do volume

Para definir o seu TomTom Connect a ajustar automaticamente o volume, faça o seguinte:

1. Toque em **Definições** no Menu principal.
2. Toque em **Volume**.
3. Seleccione **Variar volume sonoro conforme velocidade** para ajustar automaticamente o volume dentro do carro em resposta à velocidade da sua condução.
4. Toque em **Concluído**.

Configurações

Acerca das configurações

Pode alterar a aparência e o comportamento do seu equipamento TomTom Connect. Pode aceder à maioria das definições no seu equipamento tocando em **Definições** no Menu principal.

Configurações 2D/3D



Configurações 2D/3D

Toque neste botão para definir a vista predefinida do mapa. Para alternar entre as vistas 2D e 3D enquanto conduz, toque na parte central da barra de estado na vista de condução.

Por vezes é mais fácil ver o mapa a partir de cima, por exemplo quando navega por uma rede de estradas complexa.

A vista 2D apresenta uma vista bidimensional do mapa visto de cima.

A vista 3D apresenta uma vista tridimensional do mapa como se estivesse a conduzir ao longo da paisagem.

Encontram-se disponíveis os seguintes botões:

- **Na vista 2D: rodar o mapa na direcção para onde viaja** - toque neste botão para o mapa rodar automaticamente sempre com a direcção em que viaja na parte de cima.
- **Mudar para a vista 3D durante um percurso** - toque neste botão para mostrar automaticamente o mapa em 3D quando estiver a seguir por um percurso.

Configurações avançadas



Configurações avançadas

Toque neste botão para seleccionar as seguintes configurações avançadas:

- **Mostrar número da porta antes do nome da rua** - quando selecciona esta definição, as moradas são exibidas com o número da porta seguido do nome da rua, por exemplo 10 Downing Street.
- **Mostrar nomes das ruas** - quando selecciona esta definição, os nomes das ruas são exibidos no mapa na vista de condução.
- **Mostrar nome da rua seguinte** - quando selecciona esta configuração, o nome da rua seguinte no seu percurso é exibido na parte de cima da vista de condução.
- **Mostrar nome da rua actual no mapa** - quando selecciona esta definição, o nome da rua onde está é exibido por cima da barra de estado da vista de condução.
- **Mostrar pré-visualização da localização** - quando selecciona esta configuração, é exibida uma pré-visualização gráfica do seu destino durante o planeamento do percurso.
- **Activar zoom automático em vista 2D** - quando selecciona esta definição, todo o percurso é apresentado na vista de condução quando o mapa é exibido em 2D.

- **Activar zoom automático em vista 3D** - quando selecciona esta definição, surge uma vista mais ampla quando se encontra em auto-estradas e itinerários principais. Em seguida, aumenta o zoom automaticamente à medida que se aproxima de cruzamentos.
- **Mostrar imagens da faixa** - quando selecciona esta configuração, aparece uma vista gráfica da estrada que mostra qual a faixa de rodagem que deve abordar num cruzamento ou saída de auto-estrada. Esta função não está disponível para todas as estradas.
- **Mostrar sugestões** - esta definição liga e desliga as sugestões.
- **Ajustar automaticamente o relógio consoante o fuso horário** - quando selecciona esta definição, o seu relógio é ajustado automaticamente de acordo com o fuso horário.
- **TomTom Places ou Google** - a Pesquisa local pode utilizar tanto o TomTom Places como o Google como ferramenta de pesquisa base.

Sugestão: se não tiver o TomTom Places, experimente estabelecer ligação a MyTomTom para descarregar todas as actualizações mais recentes para o seu equipamento de navegação.

Quando a Pesquisa local utiliza o TomTom Places, pode fazer o seguinte:

- Localizar empresas e locais por nome, categoria ou palavra-chave para todos os países ligados.
- Procurar no seu próprio idioma, caso o idioma em questão seja suportado.

Vista detalhada por local incluindo descrição de empresas, palavras-chave e horários de abertura para os países suportados.

Nota: os Serviços LIVE não estão disponíveis em todos os países ou regiões e nem todos os Serviços LIVE estão disponíveis em todos os países ou regiões. Poderá ser possível utilizar os Serviços LIVE quando viaja no estrangeiro. Para obter mais informações sobre os serviços disponíveis, vá a tomtom.com/services.

Poupança da bateria



Poupança da bateria

Para alterar as configurações de poupança de energia, toque neste botão no seu TomTom Connect.

Brilho



Brilho

Toque neste botão para definir o brilho do ecrã. Mova os cursores para ajustar o nível de brilho.

Para ver o mapa ou os menus em cores diurnas ou nocturnas, toque em **Utilizar cores diurnas** ou **Utilizar cores nocturnas** no menu Configurações.

Alterar símbolo do automóvel



Alterar símbolo do automóvel

Toque neste botão para seleccionar o símbolo do automóvel que mostra a sua localização actual na vista de condução.

Local de residência



Local de residência

Toque neste botão para definir ou alterar o seu local de residência. A introdução da morada é realizada tal como faz para planear um percurso.

O seu local de residência proporciona uma forma fácil de planear um percurso até a uma localização importante.

Para a maioria das pessoas, o seu local de residência será a sua morada. Contudo, poderá preferir definir a localização para outro destino, como o seu local de trabalho.

Idioma



Idioma

Toque neste botão para alterar a língua em que os botões e as mensagens do seu equipamento TomTom Connect são exibidas.

Existe uma grande variedade de idiomas à escolha. Quando muda de idioma, também pode alterar a voz.

Cores do mapa



Cores do mapa

Toque neste botão para seleccionar o esquema de cores diurno e nocturno dos mapas.

Toque em **Procurar** para procurar um esquema de cores escrevendo o nome.

Teclado



Teclado

Toque neste botão para seleccionar os teclados que estarão disponíveis para utilização e a disposição do teclado Latino.

O teclado serve para introduzir nomes e moradas, tais como quando planeia um percurso ou procura o nome de uma cidade ou restaurante local.

Criar o seu próprio menu



Criar o seu próprio menu

Toque neste botão para adicionar até seis botões ao seu próprio menu personalizado.

Se existirem apenas um ou dois botões no seu menu, ambos os botões são apresentados na vista de condução.

Se tiver três ou mais botões no seu menu, um único botão é apresentado na vista de condução que abre o menu quando tocado.

Favoritos

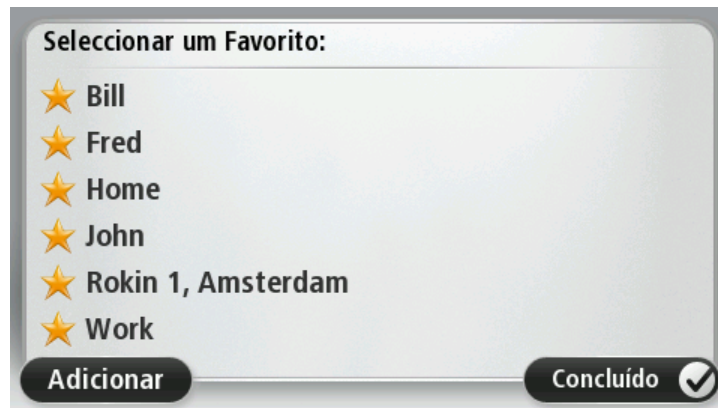


Favoritos

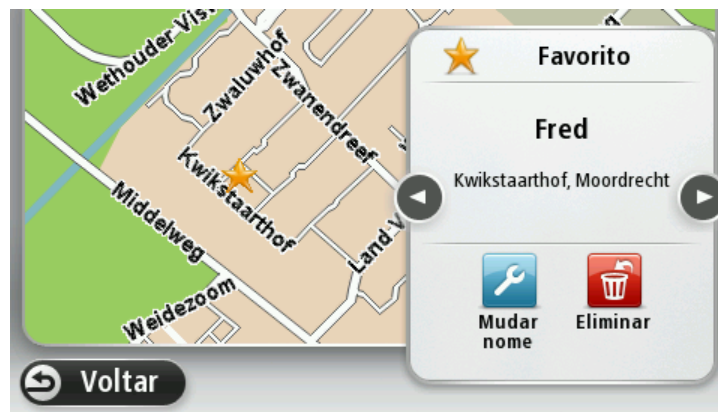
Toque neste botão para adicionar, mudar o nome ou eliminar Favoritos.

Os Favoritos proporcionam uma forma fácil de seleccionar uma localização sem ter de introduzir a morada. Estes não têm de ser locais favoritos, podendo ser simplesmente considerados um conjunto de moradas úteis.

Para criar um novo Favorito, toque em **Adicionar**. Em seguida, introduza a morada da localização tal como faz para introduzir uma morada quando planeia um percurso.



Para visualizar ou alterar um Favorito existente, toque num dos itens na lista. Para ver mais Favoritos no mapa, toque no botão esquerdo ou direito.



Gerir PIs



Gerir PIs

Toque neste botão para gerir as categorias e localizações dos seus próprios Pontos de Interesse (PIs).

Pode definir o seu TomTom Connect para lhe indicar quando estiver próximo dos PIs seleccionados. Pode, por exemplo, definir o equipamento para lhe indicar quando se está a aproximar de uma bomba de gasolina.

Pode criar as suas próprias categorias de PIs e adicionar as suas próprias localizações de PIs a estas categorias.

Pode, por exemplo, criar uma nova categoria de PIs com o nome Amigos. Em seguida, poderá adicionar as moradas dos seus amigos como PIs nesta nova categoria.

Toque nos seguintes botões para criar e manter os seus próprios PIs:

- **Adicionar PI** - toque neste botão para adicionar uma localização a uma das suas próprias categorias de PIs.
- **Avisar da proximidade** - toque neste botão para ser avisado pelo seu TomTom Connect ao aproximar-se dos PIs seleccionados.
- **Eliminar PI** - toque neste botão para eliminar um dos seus próprios PIs.
- **Editar PI** - toque neste botão para editar um dos seus próprios PIs.
- **Adicionar categoria de PI** - toque neste botão para criar uma nova categoria de PI.
- **Eliminar categoria de PI** - toque neste botão para eliminar uma das suas próprias categorias de PIs.

Conta MyTomTom



Conta MyTomTom

Toque neste botão para iniciar sessão na sua conta TomTom.

Só pode iniciar sessão numa conta de cada vez no seu TomTom Connect. Se tiver mais do que uma conta ou se diversas pessoas estiverem a partilhar o mesmo equipamento, pode alternar de uma conta para outra conforme necessário.

Usar com a mão esquerda / Usar com a mão direita



Usar com a mão esquerda / Usar com a mão direita

Toque neste botão para facilitar a utilização com a mão direita ou com a mão esquerda.

Tal irá afectar determinados itens, tais como a barra de zoom quando está a visualizar o mapa.

Configurações do telefone



Configurações do telefone

Toque neste botão no menu **Ligações** para abrir o menu de definições de telemóvel.

Para obter mais informações sobre como ligar o seu telemóvel e fazer chamadas mãos-livres, consulte **Chamada em modo mãos-livres**.

Planeamento de percurso



Planeamento de percurso

Toque no botão **Planeamento de percurso** para definir o modo como o seu TomTom Connect calcula os percursos que planeia. As definições de planeamento consistem em várias opções que se encontram em vários ecrãs. Cada definição está descrita abaixo.

Planeamento de percurso

Defina o tipo de percurso que pretende que o seu TomTom Connect calcule.

Toque em **IQ Routes** para definir se quer que o equipamento utilize as informações IQ Routes para ajudá-lo a encontrar o melhor percurso.

Percurso mais rápido

Escolha se pretende evitar auto-estradas.

Definições de recálculo

Nota: esta definição apenas está disponível, se o seu equipamento estiver associado a uma subscrição de informações de trânsito ou possuir um receptor RDS-TMC. As informações de trânsito não estão disponíveis em todos os países ou regiões. Para obter mais informações sobre os serviços informativos de trânsito da TomTom, vá a tomtom.com/services.

Defina se quer que o seu TomTom Connect planeie novamente o percurso actual se surgir um outro mais rápido enquanto conduz. Esta função é útil, caso o trânsito se intensifique ou desapareça mais adiante no seu percurso. Escolha a partir das definições seguintes:

- **Mudar sempre para esse percurso** - seleccione esta opção para não receber mensagens quando é encontrado um percurso mais rápido. O percurso actual é recalculado automaticamente para que seja o mais rápido.
- **Perguntar-me se pretendo esse percurso** - seleccione esta opção para que lhe seja perguntado se pretende seguir o novo percurso. Quando lhe é perguntado se pretende seguir o percurso alternativo, toque em **Sim** para que o percurso actual seja recalculado para o mais rápido. Toque em **Não** se não quiser seguir o percurso alternativo.

Toque em **Info** para ver um resumo dos percursos original e alternativo. Em seguida, pode tocar em **Concluído** para seguir o percurso mais rápido ou em **Percurso actual** para se manter no percurso original.

- **Nunca alterar o meu percurso** - seleccione esta opção para não receber mensagens e para que lhe seja simplesmente mostrado o novo percurso no ecrã.

Definições de informações do mapa

Defina se pretende ser avisado, caso o seu percurso passe por uma área onde o mapa contém apenas informações limitadas.

Definições de estrada com portagem, transporte em barco, faixas de automóvel partilhado e estrada sem pavimento

Defina como o seu TomTom Connect deve gerir cada uma destas quatro características rodoviárias quando o equipamento calcula um percurso.

As faixas de automóvel partilhado são por vezes conhecidas como Faixas de Veículos com Alta Ocupação e não existem em todos os países. Para viajar nestas faixas, poderá ser preciso, por exemplo, ter mais de uma pessoa no automóvel ou o automóvel poderá ter de usar combustível ecológico.

Resumo do percurso

Defina se pretende que o ecrã do resumo do percurso feche automaticamente depois de planear um percurso. Se seleccionar **Não**, terá de tocar em **Concluído** para fechar o ecrã de resumo do percurso sempre que planear um percurso.

Repor predefinições



Repor predefinições

Toque neste botão para eliminar todas as suas configurações pessoais e repor as predefinições do seu TomTom Connect.

Esta acção não se trata de uma actualização de software e não afecta a versão da aplicação de software instalada no seu TomTom Connect.

Importante: esta funcionalidade elimina todas as suas configurações pessoais!

Se pretende guardar as suas informações e configurações pessoais, deve fazer uma cópia de segurança integral do seu TomTom Connect antes de premir o botão Reset para reiniciar o equipamento. Poderá então repor as suas informações e configurações pessoais depois de reiniciar o equipamento.

Isto inclui conteúdos como os seus locais de Residência e os seus Favoritos, o seu menu pessoal e as suas categorias e localizações de Pls.

Configurações de segurança



Configurações de segurança

Toque neste botão para seleccionar as funcionalidades de segurança que deseja utilizar no seu TomTom Connect.

Relógio



Relógio

Toque neste botão para seleccionar o formato da hora. Assim que tiver um GPS fix, a hora será definida automaticamente. Se não tiver uma localização GPS, pode optar por acertar a hora manualmente.

Unidades



Unidades

Toque neste botão para definir as unidades utilizadas pelo seu TomTom Connect em funcionalidades como o planeamento de percursos e as previsões meteorológicas.

Mostrar PI no mapa



Mostrar PI no mapa

Toque neste botão para seleccionar os tipos de Pontos de Interesse (PIs) que deseja ver no mapa.

1. Toque em **Mostrar PI no mapa** no menu das Configurações.
2. Selecciona as categorias de PIs que pretende visualizar no mapa.

Toque em **Procurar** e utilize o teclado para procurar o nome de uma categoria.

3. Selecciona se pretende que os PIs sejam exibidos a 2D ou a 3D no mapa.
4. Toque em **Concluído**.

As localizações dos Pontos de Interesse são exibidas no mapa como símbolos.

Altifalante



Altifalante

Toque neste botão para seleccionar o altifalante ou as ligações de altifalante que são utilizadas no seu TomTom Connect.

Início



Início

Toque neste botão para definir o que acontece quando liga o seu TomTom Connect.

Informação sobre a versão



Informações sobre a versão

Toque neste botão para procurar informações técnicas sobre o TomTom Connect, como o número de série do equipamento, a versão da aplicação ou do mapa.

Pode ainda ver o estado actual da recepção GPS e dos Serviços LIVE, caso tenha uma subscrição.

Barra de estado



Barra de estado

Toque neste botão para seleccionar as informações que pretende ver na barra de estado:

- **Horizontal** - mostra a barra de estado na parte de baixo da vista de condução.
- **Vertical** - mostra a barra de estado no lado direito da vista de condução.
- **Velocidade máxima**

Importante: o limite de velocidade é exibido ao lado da velocidade a que circula. Se exceder o limite de velocidade, surge um indicador de aviso na barra de estado; por exemplo, o painel da barra de estado fica vermelho.

As informações sobre os limites de velocidade não estão disponíveis para todas as estradas.

-
- **Hora actual**
 - **Distância restante** - a distância que falta percorrer até ao destino.
 - **Diferença** - o seu TomTom Connect mostra se vai chegar atrasado ou adiantado em relação à sua hora de chegada desejada que foi definida quando planeou o percurso.

Mapas



Mapas

Toque neste botão para seleccionar o mapa que pretende utilizar para planeamento de percurso e navegação.

Apesar de poder armazenar mais do que um mapa no equipamento, apenas pode utilizar um mapa de cada vez para planeamento e navegação.

Para trocar de mapa e planear um percurso noutra país ou região, basta tocar neste botão.

Nota: Para consultar um mapa pela primeira vez, poderá ser necessário iniciar sessão na conta MyTomTom e activá-lo.

Desligar instruções de voz / Ligar instruções de voz



Desligar Instruções de voz

Toque neste botão para desligar as instruções de voz. Deixará de ouvir instruções de voz para o percurso, mas continuará a ouvir informações, como informações de trânsito e avisos.

As instruções de voz serão desligadas também se tocar em **Desligar som** no menu das Configurações.

Nota: se alterar a voz no seu TomTom Connect, as instruções de voz serão automaticamente ligadas para a nova voz.



Ligar Instruções de voz

Toque neste botão para ligar as instruções de voz e ouvir instruções de voz para o percurso.

Utilizar cores nocturnas / Utilizar cores diurnas



Utilizar cores nocturnas

Toque neste botão para reduzir o brilho do ecrã e exibir o mapa em cores mais escuras.

Quando estiver a conduzir à noite ou num túnel escuro, é mais fácil ver o ecrã e distrai menos o condutor se o brilho do ecrã estiver obscurecido.

Sugestão: o TomTom Connect pode alternar entre cores diurnas e nocturnas, consoante a altura do dia. Para alternar automaticamente entre cores nocturnas e diurnas, toque em **Brilho** no menu Definições e seleccione **Mudar para cores nocturnas quando escurecer**.



Utilizar cores diurnas

Toque neste botão para aumentar o brilho do ecrã e exibir o mapa em cores mais claras.

Vozes



Alterar voz

Toque neste botão para alterar a voz das indicações de voz e de outras instruções do percurso.

Está disponível uma vasta gama de vozes. Existem vozes artificiais que podem ler nomes de ruas e outras informações directamente do mapa e existem vozes reais que foram gravadas por actores.



Configurações de voz

Toque neste botão para definir o tipo de indicações de voz e outras instruções do percurso que o seu TomTom Connect irá ler em voz alta.

Volume



Volume

Toque neste botão para definir o nível de volume do seu TomTom Connect. Desloque o cursor para alterar o volume.

Pontos de Interesse

Acerca dos Pontos de Interesse

Os Pontos de Interesse (PIs) são locais úteis no mapa.

Eis alguns exemplos:

- Restaurantes
- Hotéis
- Museus
- Garagens de estacionamento
- Estações de serviço

Criar PIs

Sugestão: Para obter ajuda na gestão de PI de terceiros, procure "PIs de terceiros" em: tom-tom.com/support.

1. Toque no ecrã para abrir o Menu principal.
2. Toque em **Configurações**.
3. Toque em **Gerir PIs**.
4. Se não houver nenhuma categoria de PIs ou a que pretende utilizar não existe, toque em **Adicionar categoria de PI** e crie uma nova categoria.



Cada PI deve ser atribuído a uma categoria de PI. Tal significa que tem de criar, no mínimo, uma categoria de PI antes de poder criar o seu primeiro PI.

Só pode adicionar PIs a categorias de PI que tenha criado.

Para obter mais informações sobre como criar categorias de PIs, leia **Gerir os PIs**.

5. Toque em **Adicionar PI**.
6. Seleccione a categoria de PI que pretende utilizar para o novo PI.
7. Toque num botão para introduzir a morada do PI tal como planeia um percurso.

O PI é criado e guardado na categoria seleccionada.



Residência

Toque neste botão para definir o seu local de residência como um PI.

Esta função é útil se decidir alterar o seu local de residência, mas caso pretenda primeiro criar um PI através da morada de residência actual.



Favorito

Toque neste botão para criar um PI a partir de um Favorito.

Poderá ser do seu interesse criar um PI a partir de um Favorito, pois apenas pode criar um número limitado de Favoritos. Se quiser criar mais Favoritos, tem de eliminar alguns Favoritos. Para evitar a perda de um Favorito, guarde a localização como um PI antes de eliminar o Favorito.



Morada

Toque neste botão para introduzir uma morada como um novo PI.

Quando introduz uma morada, pode escolher de entre quatro opções.

- **Centro da cidade**
- **Rua e n.º de porta**
- **Código postal**
- **Cruzamento ou entroncamento**



Destino recente

Toque neste botão para escolher a localização de um PI a partir da lista de locais recentemente utilizados como destino.



Ponto de Interesse

Toque neste botão para adicionar um Ponto de Interesse (PI) como um PI.

Por exemplo, se estiver a criar uma categoria de PIs dos seus restaurantes preferidos, use esta opção em vez de inserir as moradas dos restaurantes.



A minha localização

Toque neste botão para adicionar a sua localização actual como um PI.

Por exemplo, se parar em algum local interessante, pode tocar neste botão para criar um novo PI na localização actual.



Ponto no mapa

Toque neste botão para criar um PI utilizando o Navegador do mapa.

Utilize o cursor para seleccionar a localização do PI, depois toque em **Concluído**.



Latitude Longitude

Toque neste botão para criar um PI com base nos valores de latitude e longitude.



Posição da última paragem

Toque neste botão para seleccionar a última posição onde os seu TomTom Connect esteve acostado.



Morada de voz

Toque neste botão para criar um PI dizendo a morada.



Pesquisa local

Toque neste botão para utilizar a opção Pesquisa local no Google para procurar lojas e empresas na sua localização actual e nas proximidades.

Pode procurar lojas e empresas próximas de si, próximas do seu destino, próximas de qualquer outro destino ou numa localidade.

Por exemplo, se procura uma piscina próxima da sua localização actual, introduza "piscina" e escolha o melhor resultado da pesquisa.

Nota: disponível apenas em equipamentos LIVE. Pode procurar através do Google ou do TomTom Places. Pode definir que fornecedor de pesquisa utilizar nas **Definições avançadas**.



Pesquisa local

Toque neste botão para utilizar a opção Pesquisa local no TomTom Places para procurar lojas e empresas na sua localização actual e nas proximidades.

Pode procurar lojas e empresas próximas de si, próximas do seu destino, próximas de qualquer outro destino ou numa localidade.

Por exemplo, se procura uma piscina próxima da sua localização actual, introduza "piscina" e escolha o melhor resultado da pesquisa.

Nota: disponível apenas em equipamentos LIVE. Pode procurar através do Google ou do TomTom Places. Pode definir que fornecedor de pesquisa utilizar nas **Definições avançadas**.

Utilizar PIs para planear um percurso

Quando planeia um percurso, pode utilizar um PI para o destino.

O exemplo seguinte ilustra o modo como se planeia um percurso para um estacionamento numa cidade:

1. Toque em **Ir para** ou **Conduzir até** no Menu principal.
2. Toque em **Ponto de Interesse**.
3. Toque em **PI na cidade**.

Sugestão: o último PI que visualizou no seu TomTom Connect é exibido também no menu.

4. Introduza o nome da localidade ou cidade e seleccione-a quando for apresentada na lista.
5. Toque no botão da seta para aumentar a lista de categorias de PI.

Sugestão: se já souber o nome do PI que pretende utilizar, pode tocar em **Procurar por nome** para introduzir o nome e seleccionar esta localização.

6. Percorra a lista e toque em **Parque de estacionamento**.
7. O estacionamento mais próximo do seu destino é apresentado no topo da lista.
8. A lista seguinte explica as distâncias que estão junto a cada PI. O modo como a distância é medida varia consoante a forma como procurou o PI inicialmente:
 - PI perto de si - distância a partir da sua localização actual
 - PI na cidade - distância a partir do centro da cidade
 - PI perto da residência - distância a partir do local da sua residência
 - PI durante o percurso - distância a partir da sua localização actual

- PI perto do destino - distância a partir do seu destino
9. Toque no nome do parque de estacionamento que pretende utilizar e depois em **Concluído** quando o percurso tiver sido calculado.

O seu TomTom Connect começa a guiá-lo até ao parque de estacionamento.

Sugestão: pode utilizar também a Pesquisa local para procurar locais úteis. Para obter mais informações sobre a Pesquisa local e outros Serviços LIVE, vá a tomtom.com/services.

Mostrar os PIs no mapa

Pode seleccionar os tipos de localizações de PIs que pretende ver nos mapas.

1. Toque em **Mostrar PI no mapa** no menu das Definições.
2. Selecciona as categorias que pretende ver no mapa.
3. Toque em **Concluído**.
4. Selecciona se pretende que as localizações de PIs sejam exibidas a 2D ou a 3D no mapa.
5. Toque em **Concluído**.

Os tipos de PIs que seleccionou são exibidos no mapa como símbolos.

Telefonar para um PI

Nota: as chamadas em modo de mãos-livres não são compatíveis com todos os equipamentos de navegação.

Muitos dos PIs no seu TomTom Connect incluem números de telefone. Isto significa que o seu equipamento suporta chamadas em modo de mãos-livres e que pode utilizar o seu TomTom Connect para telefonar a um PI e planear um percurso até lá.

Por exemplo, pode procurar uma sala de cinema, telefonar para reservar um bilhete e planear um percurso até ao cinema utilizando o seu TomTom Connect.

1. Toque no botão do telefone na vista de condução.
Se o botão não estiver visível na vista de condução, toque em **Criar o seu próprio menu** no menu Definições e seleccione **Telefonar...** para exibir o botão na vista de condução.
2. Toque em **Ponto de Interesse**.
3. Seleccionar como pretende procurar o PI.
Por exemplo, se pretender procurar um PI no seu percurso, toque em **PI durante o percurso**.
4. Toque no tipo de PI para o qual pretende telefonar.
Por exemplo, se pretender telefonar a uma sala de cinema para reservar um bilhete, toque em **Cinema** e depois seleccione o nome do cinema para onde quer telefonar. De seguida toque em **Telefonar** ou **Marcar** para fazer a chamada.

O TomTom Connect utiliza o seu telemóvel para telefonar ao PI.

Definir avisos para os PIs

Pode definir um som de aviso ou mensagem a reproduzir ou exibir quando se aproxima de um tipo de PI seleccionado, como uma bomba de gasolina.

O exemplo que se segue mostra como definir um som de aviso a reproduzir quando está a 250 metros de uma bomba de gasolina.

1. Toque em **Gerir Pls** ou em **Avisar da proximidade** no menu Definições.
2. Percorra a lista e toque em **Bomba de gasolina**.

Sugestão: para eliminar um aviso, toque no nome da categoria e depois em **Sim**. As categorias de Pls que foram definidas com um aviso têm um símbolo de som ao lado do nome da categoria.

3. Defina a distância para 250 metros e toque em **OK**.
4. Seleccione **Efeito de som** e depois toque em **Seguinte**.
5. Seleccione o som de aviso para o PI e depois toque em **Seguinte**.
6. Se pretender ouvir o aviso apenas quando o PI estiver mesmo num percurso planeado, seleccione **Avisar só se o PI estiver no percurso**. Depois toque em **Concluído**.

O aviso é definido para a categoria de PI seleccionada. Irá ouvir um som de aviso quando está a 250 metros de uma bomba de gasolina no seu percurso.

Gerir Pls

Toque em **Gerir Pls** para gerir as categorias e localizações dos seus Pls.



Pode definir o seu TomTom Connect para lhe indicar quando estiver próximo dos Pls seleccionados. Desta forma, pode, por exemplo, definir o equipamento para lhe indicar quando se está a aproximar de uma bomba de gasolina.

Pode criar as suas próprias categorias de Pls e adicionar as suas próprias localizações de Pls a estas categorias.

Isto significa que pode, por exemplo, criar uma nova categoria de Pls com o nome Amigos. Em seguida, poderá adicionar as moradas dos seus amigos como Pls nesta nova categoria.

Toque nos seguintes botões para criar e manter os seus próprios Pls:

- **Adicionar PI** - toque neste botão para adicionar uma localização a uma das suas próprias categorias de Pls.
- **Avisar da proximidade** - toque neste botão para ser avisado pelo seu TomTom Connect ao aproximar-se dos Pls seleccionados.
- **Eliminar PI** - toque neste botão para eliminar um dos seus próprios Pls.
- **Editar PI** - toque neste botão para editar um dos seus próprios Pls.
- **Adicionar categoria de PI** - toque neste botão para criar uma nova categoria de PI.
- **Eliminar categoria de PI** - toque neste botão para eliminar uma das suas próprias categorias de Pls.

Ajuda

Acerca de como obter ajuda

Toque em **Ajuda** no Menu principal para aceder a serviços de atendimento de emergência médica ou outros serviços especializados. Se o seu equipamento for compatível com chamadas em modo de mãos-livres e o telemóvel estiver ligado ao equipamento, poderá contactar os serviços de emergência directamente através do telemóvel.

Por exemplo, se tiver um acidente automóvel, pode utilizar o menu Ajuda para ligar para o hospital mais próximo e indicar a sua localização exacta.

Sugestão: se não conseguir ver o botão Ajuda no Menu principal, toque em **Definições** e depois em **Definições de segurança**. Desmarque a caixa de verificação de **Mostrar apenas as opções de menu essenciais durante a condução**.

Utilizar a função Ajuda para telefonar a um serviço local

Nota: As chamadas mãos-livres não são compatíveis com todos os equipamentos.

Para utilizar a função Ajuda para localizar um centro de atendimento, contactar o centro por telemóvel e navegar da sua localização actual até ao centro, faça o seguinte:

1. Toque no ecrã para mostrar o Menu principal.
2. Toque em **Ajuda**.
3. **Ligar para ajuda**.
4. Seleccione o tipo de serviço que pretende, por exemplo, o hospital mais próximo.
5. Seleccione um centro da lista, o mais próximo surge no topo da lista.

O seu TomTom Connect mostra a sua posição no mapa juntamente com uma descrição da localização. Isto ajuda-o a explicar onde se encontra enquanto faz uma chamada.

Se o seu equipamento de navegação for compatível com chamadas em modo de mãos-livres e tiver um telemóvel ligado ao equipamento, este marca automaticamente o número de telefone. Se não tiver nenhum telemóvel ligado, é exibido o número de telefone para poder marcá-lo.

6. Para navegar de automóvel até ao centro de atendimento, toque em **Ir para ali**. Se estiver a pé, toque em **Caminhar para ali**.

O TomTom Connect começa a guiá-lo até ao destino.

Opções do menu Ajuda

Nota: nalguns países, a informação poderá não estar disponível para todos os serviços.



Ligar para ajuda

Toque neste botão para encontrar os detalhes de contacto e a localização de um centro de atendimento.

Nota: As chamadas mãos-livres não são compatíveis com todos os equipamentos.



Conduzir até à ajuda

Toque neste botão para navegar de automóvel até um centro de atendimento.



Caminhar até à ajuda

Toque neste botão para navegar a pé até um centro de atendimento.



Onde estou?

Toque neste botão para ver a sua localização actual no mapa.

Se o seu equipamento for compatível com chamadas em modo de mãos-livres e o telemóvel estiver ligado ao equipamento, pode tocar em **Onde estou?**. Selecciono o tipo de serviço que pretende contactar e diga-lhes a sua localização exacta, tal como exibida no equipamento.



Segurança e outros guias

Toque neste botão para ler um conjunto de guias, incluindo o Guia de Primeiros socorros.



Manuais do produto

Toque neste botão para ler um conjunto de guias relacionados com o seu equipamento de navegação. Também pode aceder à Ajuda do equipamento utilizando este botão.

Chamadas mãos-livres via Bluetooth

Acerca das chamadas mãos-livres

Nota: As chamadas mãos-livres não são compatíveis com todos os equipamentos.

Se tiver um telemóvel com Bluetooth®, pode utilizar o seu TomTom Connect para fazer chamadas e enviar e receber mensagens.

Importante: nem todos os telemóveis são suportados ou compatíveis com todas as características. Para obter mais informações, vá a tomtom.com/phones/compatibility.

Ligar ao seu telemóvel

Em primeiro lugar, tem de estabelecer uma ligação entre o seu telemóvel e o TomTom Connect.

Toque em **Ligações** no menu Definições e, em seguida, toque em **Telemóveis**. Toque em **Gerir telemóveis** e seleccione o seu telemóvel na lista.

Só precisa de fazer isto uma vez e o TomTom Connect lembrar-se-á do seu telemóvel.

Dicas

- Certifique-se de que liga a função Bluetooth® no telemóvel.
- Certifique-se que o telemóvel está definido para "detectável" ou "visível a todos".
- Poderá ter de introduzir a palavra-passe "0000" no telemóvel para o ligar ao TomTom Connect.
- Para evitar ter de introduzir "0000" de cada vez que utiliza o telefone, guarde o TomTom Connect no seu telefone como um equipamento seguro.

Para obter mais informações sobre as definições Bluetooth, consulte o manual do utilizador do seu telemóvel.

Fazer uma chamada

Depois de estabelecer uma ligação entre o TomTom Connect e o seu telemóvel, pode utilizar o seu equipamento de navegação para fazer chamadas em modo de mãos-livres no telemóvel.

Para fazer uma chamada, toque no botão do telemóvel na vista de condução. Em seguida, toque num dos botões seguintes:

- Toque em **Residência** para ligar para o local de residência.
Caso não tenha memorizado um número para o telefone da residência, este botão não está disponível.
- Toque em **Número** para introduzir o número para o qual quer ligar.
- Toque em **Ponto de interesse** para escolher um Ponto de Interesse (PI) para onde quer ligar.
Se o TomTom Connect tiver o número de telefone de um PI, este surge junto do PI.
- Toque em **Registo na agenda** para seleccionar um contacto da agenda.

Nota: a sua agenda é copiada automaticamente para o seu TomTom Connect quando estabelecer uma ligação pela primeira vez entre este e o telemóvel.

Nem todos os telemóveis conseguem transferir a agenda para o TomTom Connect. Para obter mais informações, vá a tomtom.com/phones/compatibility.

- Toque em **Recém Marcado** para seleccionar de entre uma lista de pessoas ou números para onde ligou utilizando o TomTom Connect.
- Toque em **Chamada recente** para seleccionar de entre uma lista de pessoas ou números que lhe ligaram recentemente.

Só as chamadas que tenha recebido no TomTom Connect são guardadas nesta lista.

Receber uma chamada

Quando alguém lhe liga, o nome e o número de telefone dessa pessoa são exibidos. Toque no ecrã para aceitar ou rejeitar a chamada.

Atendimento automático

Pode configurar o seu TomTom Connect para atender chamadas automaticamente.

Para definir o atendimento automático de chamadas, toque em **Ligações** no menu Definições e, em seguida, toque em **Telemóveis**. Toque em **Atendimento automático**.

Selecione quanto tempo o seu TomTom Connect irá aguardar antes de atender automaticamente as chamadas e depois toque em **Concluído**.

Ligar mais telemóveis ao equipamento

Você pode estabelecer ligações para um máximo de 5 telemóveis.

Para adicionar mais telemóveis, faça o seguinte:

1. Toque em **Ligações** no menu Definições.
2. Toque em **Telemóveis**.
3. Toque em **Gerir telemóveis**.
4. Toque em **Adicionar** e siga as instruções.

Para alternar entre telemóveis, toque em **Gerir telemóveis**. Depois toque no botão do telemóvel a que pretende estabelecer ligação.

Menu Telemóvel

Nota: as chamadas em modo de mãos-livres não são compatíveis com todos os equipamentos de navegação.



Gerir telemóveis

Toque neste botão para gerir os telemóveis que serão ligados ao TomTom Connect.

Pode adicionar um perfil para um máximo de cinco telemóveis diferentes.



Desactivar chamadas mãos-livres

Toque neste botão para desactivar ou activar a chamada em modo de mãos-livres.



Toque neste botão para fazer uma chamada.

Telefonar



Toque neste botão para alterar o seu número de casa.

Alterar n.º de casa



Toque neste botão para seleccionar as informações que pretende eliminar. Pode eliminar a lista de chamadas recentes e a lista de números recentemente marcados.

Eliminar



Toque neste botão para alterar as configurações de atendimento automático.

**Configurações de
atendimento au-
tomático**

Importante: nem todos os telemóveis são suportados ou compatíveis com todas as características.

Favoritos

Acerca dos Favoritos

Os Favoritos proporcionam uma forma fácil de seleccionar uma localização sem ter de introduzir a morada. Estes não têm de ser locais favoritos, podendo ser simplesmente considerados um conjunto de moradas úteis.

Sugestão: se tiver configurado destinos frequentes, estes são indicados na sua lista de Favoritos.

Criar um Favorito

Para criar um Favorito, faça o seguinte:

1. Toque no ecrã para abrir o Menu principal.
2. Toque em **Configurações** para abrir o menu das Configurações.
3. Toque em **Favoritos**.
4. Toque em **Adicionar**.

Seleccione o tipo de Favorito tocando num dos botões descritos em baixo:



Residência

Pode definir o seu local de residência como um Favorito.



Favorito

Pode criar um Favorito a partir de outro Favorito. Esta opção nunca estará disponível neste menu.

Para mudar o nome de um Favorito, toque em **Favoritos** no menu Definições.



Morada

Pode introduzir uma morada como Favorito.



Destino recente

Crie um novo Favorito, seleccionando uma localização a partir da lista dos seus destinos recentes.



Pesquisa local

Toque neste botão para utilizar a opção Pesquisa local no Google na procura de localizações, como lojas e empresas, e guardá-las como Favoritos.

Por exemplo, se procura uma piscina próxima da sua localização actual, introduza "piscina" e escolha o melhor resultado da pesquisa.

Nota: disponível apenas em equipamentos LIVE. Pode procurar atra-

vés do Google ou do TomTom Places. Pode definir que fornecedor de pesquisa utilizar nas Definições **avançadas**.



Pesquisa local

Toque neste botão para utilizar a opção Pesquisa local no TomTom Places na procura de localizações, como lojas e empresas, e guardá-las como Favoritos.

Por exemplo, se procura uma piscina próxima da sua localização actual, introduza "piscina" e escolha o melhor resultado da pesquisa.

Nota: disponível apenas em equipamentos LIVE. Pode procurar através do Google ou do TomTom Places. Pode definir que fornecedor de pesquisa utilizar nas Definições **avançadas**.



Ponto de Interesse

Se visitar um PI que lhe agrade particularmente, por exemplo um restaurante, pode adicioná-lo como Favorito.



A minha localização

Toque neste botão para adicionar a sua localização actual como um Favorito.

Por exemplo, se parar nalgum sítio interessante, pode tocar neste botão para criar o Favorito.



Ponto no mapa

Toque neste botão para criar um Favorito utilizando o Navegador do mapa.

Seleccione a localização do favorito com o cursor e depois toque em **Concluído**.



Latitude Longitude

Toque neste botão para criar um Favorito com base nos valores de latitude e longitude.



Morada de voz

Toque neste botão para criar um Favorito dizendo a morada.



Posição da última paragem

Toque neste botão para seleccionar a sua última posição gravada como sendo o seu destino.

O seu TomTom Connect sugere um nome para o seu novo Favorito. Para inserir um novo nome, não é preciso apagar o nome sugerido, basta começar a digitar.

Sugestão: é aconselhável dar um nome ao seu Favorito que seja fácil de lembrar.

1. Toque em **OK**.

O seu novo favorito aparece na lista.

Após ter adicionado dois ou mais Favoritos, é-lhe perguntado se viaja regularmente para as mesmas localizações. Se tocar em **SIM**, pode introduzir essas localizações como os seus destinos favoritos. Sempre que ligar o seu equipamento, poderá seleccionar de imediato uma dessas localizações como o seu destino. Para alterar estes destinos ou seleccionar um novo destino, toque em **Start-up** no menu Configurações e seleccione **Pedir um destino**.

Utilizar um Favorito

Pode utilizar um Favorito como uma forma de ir para um local sem ter de inserir um endereço. Para ir para um Favorito, faça o seguinte:

1. Toque no ecrã para abrir o Menu principal.
2. Toque em **Ir para** ou **Conduzir até**.
3. Toque em **Favorito**.
4. Seleccione um Favorito a partir da lista.
O TomTom Connect calcula o percurso.
5. Quando o percurso estiver calculado, toque em **Concluído**.

O TomTom Connect começa imediatamente a guiá-lo até ao destino com instruções de voz e visuais no ecrã.

Mudar o nome de um Favorito

Para alterar o nome de um Favorito, faça o seguinte:

1. Toque no ecrã para abrir o Menu principal.
2. Toque em **Configurações** para abrir o menu das Configurações.
3. Toque em **Favoritos**.
4. Toque no Favorito que pretende mudar o nome.

Sugestão: utilize as setas da direita e da esquerda para escolher outro Favorito da sua lista.

5. Escreva o novo nome e depois toque em **OK**.
6. Toque em **Concluído**.

Eliminar um Favorito

Para eliminar um Favorito, faça o seguinte:

1. Toque no ecrã para abrir o Menu principal.
2. Toque em **Configurações** para abrir o menu das Configurações.
3. Toque em **Favoritos**.
4. Toque no Favorito que pretende eliminar.

Sugestão: utilize as setas da direita e da esquerda para escolher outro Favorito da sua lista.

5. Toque em **Sim** para confirmar a eliminação.
6. Toque em **Concluído**.

Serviços

Acerca dos Serviços LIVE

Nota: os Serviços LIVE não estão disponíveis em todos os países ou regiões e nem todos os Serviços LIVE estão disponíveis em todos os países ou regiões. Poderá ser possível utilizar os Serviços LIVE quando viaja no estrangeiro. Para obter mais informações sobre os serviços disponíveis, vá a tomtom.com/services.

Os Serviços LIVE que se seguem podem estar disponíveis para o seu equipamento. Os Serviços LIVE dependem de uma subscrição.

- HD Traffic
- Search & Go
- Partilha do seu destino
- Radares de trânsito
- Meteorologia
- Pesquisa local
- QuickGPSfix™

Aviso de segurança

Alguns equipamentos de navegação contêm um módulo GSM/GPRS que podem interferir com aparelhos eléctricos, como estimuladores cardíacos (pacemakers), aparelhos auditivos e equipamento aeronáutico.

A interferência com estes aparelhos poderá pôr em risco a sua saúde, vida e as de terceiros.

Se o seu equipamento incluir um módulo GSM/GPRS, não o utilize perto de unidades eléctricas desprotegidas nem em áreas onde a utilização de telemóveis é proibida, como é o caso de hospitais e aeronaves.

Subscrições dos Serviços LIVE

Verificar a sua subscrição dos Serviços LIVE

Pode verificar o estado das suas subscrições a qualquer altura. No Menu principal, toque em **Serviços** e depois em **Os meus serviços**.

O seu TomTom Connect avisa-o igualmente quando a data de renovação dos seus Serviços LIVE estiver próxima.

Para obter mais informações sobre os termos de subscrição e pagamento dos Serviços LIVE, vá a tomtom.com/services.

Renovar a subscrição dos Serviços LIVE utilizando o seu equipamento

1. No Menu principal, toque em **Serviços** e depois em **Os meus serviços**.
É apresentado o estado actual dos seus Serviços LIVE.
2. Toque no serviço que pretende renovar.

O seu TomTom Connect pede para confirmar a renovação da subscrição.

3. Toque em **Sim**.

O pedido de renovação é enviado à TomTom. O pagamento online deve ser feito até à data exibida no seu TomTom Connect.

Renovar a sua subscrição dos Serviços LIVE utilizando o website da TomTom

1. Vá a tomtom.com/getstarted para instalar o controlador TomTom, caso ainda não esteja instalado, e começar a utilizar o MyTomTom.
2. Quando lhe for solicitado, ligue o seu equipamento ao computador utilizando o cabo USB. Em seguida, prima o botão ligar/desligar para ligar o seu equipamento.

Importante: deve ligar o conector USB directamente a uma porta USB do seu computador e não a um concentrador USB ou a uma porta USB de um teclado ou monitor.

3. Abra a secção dos Serviços LIVE.
4. Verifique o estado da sua subscrição e clique no serviço que pretende renovar.
É-lhe solicitado que forneça os seus dados de pagamento.
5. Introduza os seus dados de pagamento e complete a transacção.
A sua subscrição foi renovada.

Acerca do TomTom HD Traffic

O TomTom HD Traffic é um serviço TomTom exclusivo que fornece informações de trânsito em tempo real. Para mais informações sobre os Serviços TomTom, visite tomtom.com/services.

Em combinação com o IQ Routes, o HD Traffic ajuda-o a planear o percurso ideal até ao destino tendo em conta as condições actuais do trânsito local.

O seu TomTom Connect recebe regularmente informações sobre as alterações no estado do trânsito. Se forem detectados engarrafamentos ou outros incidentes de trânsito no seu percurso actual, o seu TomTom Connect oferece-se para recalcular o percurso e tentar evitar os atrasos.

Acerca da Pesquisa local

Através da pesquisa local, poderá procurar lojas e empresas nas listas do TomTom Places e do Google e depois planear um percurso até ao destino que escolheu.

Utilizar a pesquisa local

Para encontrar uma localização através da pesquisa local e planear um percurso até lá, basta seguir os passos abaixo indicados. Neste exemplo, irá procurar um supermercado próximo da sua posição actual.

1. Toque no ecrã para abrir o Menu principal e, em seguida, toque em **Ir para** ou **Conduzir até**.

Sugestão: poderá também configurar uma botão de menu rápido para pesquisa local tocando em **Configurações** e depois em **Criar o seu próprio menu**. Seleccione **Ir para a morada da pesquisa local** ou **Conduzir até morada da pesquisa local**.

2. Toque no botão **Pesquisa local**.
3. Toque em **Procurar perto de si**.
4. Digite "supermercado" e toque em **OK**.

As localizações que correspondem à sua pesquisa são indicadas numa lista com a respectiva distância a partir da sua localização actual e classificação.

5. Toque numa das localizações da lista.

A localização é apresentada no mapa.

Toque em **Mostrar info** para ver mais informações sobre esta localização.

6. Toque em **Seleccionar**.

Seleccione se quer navegar para esse local, mostrar a localização no mapa, viajar através dessa localização ou adiciona-la como um favorito.

Acerca dos Radares de trânsito

Nota: os Serviços LIVE não estão disponíveis em todos os países ou regiões e nem todos os Serviços LIVE estão disponíveis em todos os países ou regiões. Poderá ser possível utilizar os Serviços LIVE quando viaja no estrangeiro. Para obter mais informações sobre os serviços disponíveis, vá a tomtom.com/services.

O serviço Radares de trânsito avisa-o sobre as localizações dos radares rodoviários seguintes:

- Localizações de radares de trânsito.
- Zonas de acidentes.
- Localizações de radares móveis.
- Localizações de radares de velocidade média.
- Localizações de radares de estrada com portagem.
- Localizações de radares de semáforo.

Outros serviços

Nota: disponível apenas em equipamentos LIVE.

Os serviços seguintes encontram-se igualmente disponíveis no seu TomTom Connect:

Meteorologia

O serviço Meteorologia disponibiliza previsões meteorológicas de cinco dias para qualquer localização no seu mapa.

QuickGPSfix

O QuickGPSfix contém informações sobre as posições dos satélites GPS que ajudam o seu TomTom Connect a encontrar a sua posição mais depressa.

Os meus serviços

Para consultar a sua subscrição, toque em **Serviços** no Menu principal e depois em **Os meus serviços**.

O seu TomTom Connect diz-lhe quando as suas subscrições dos Serviços LIVE precisam de ser renovadas. Pode utilizar o seu TomTom Connect para informar a TomTom de que pretende renovar a sua subscrição actual.

Para obter mais informações sobre os termos de subscrição e pagamento dos Serviços LIVE, vá a tomtom.com/services.

Trânsito

Acerca das informações de trânsito

Pode obter informações de trânsito de duas formas:

- TomTom HD Traffic
- Canal de Mensagens de Trânsito (RDS-TMC)

Ao utilizar as informações de trânsito, o seu TomTom Connect pode ajustar automaticamente o percurso para minimizar os atrasos.

Nota: os Serviços LIVE não estão disponíveis em todos os países ou regiões e nem todos os Serviços LIVE estão disponíveis em todos os países ou regiões. Poderá ser possível utilizar os Serviços LIVE quando viaja no estrangeiro. Para obter mais informações sobre os serviços disponíveis, vá a tomtom.com/services.

Acerca do TomTom HD Traffic

O TomTom HD Traffic é um serviço TomTom exclusivo que fornece informações de trânsito em tempo real. Para mais informações sobre os Serviços TomTom, visite tomtom.com/services.

Em combinação com o IQ Routes, o HD Traffic ajuda-o a planear o percurso ideal até ao destino tendo em conta as condições actuais do trânsito local.

O seu TomTom Connect recebe regularmente informações sobre as alterações no estado do trânsito. Se forem detectados engarrafamentos ou outros incidentes de trânsito no seu percurso actual, o seu TomTom Connect oferece-se para recalcular o percurso e tentar evitar os atrasos.

Aviso de segurança

Alguns equipamentos de navegação contêm um módulo GSM/GPRS que podem interferir com aparelhos eléctricos, como estimuladores cardíacos (pacemakers), aparelhos auditivos e equipamento aeronáutico.

A interferência com estes aparelhos poderá pôr em risco a sua saúde, vida e as de terceiros.

Se o seu equipamento incluir um módulo GSM/GPRS, não o utilize perto de unidades eléctricas desprotegidas nem em áreas onde a utilização de telemóveis é proibida, como é o caso de hospitais e aeronaves.

Utilizar as informações de trânsito

Se estiver a utilizar um receptor RDS-TMC para consultar as informações de trânsito TMC no TomTom Connect, ligue o receptor RDS-TMC da TomTom a um conector USB do TomTom Connect.

A barra lateral de trânsito é apresentada no lado direito da vista de condução. A barra lateral informa-o sobre os atrasos de trânsito enquanto conduz, usando pontos brilhantes que indicam onde se encontra cada incidente de trânsito no percurso.



O topo da barra lateral de trânsito representa o seu destino e apresenta o tempo de atraso total devido a engarrafamentos de trânsito e a outros incidentes no seu percurso.

A secção central da barra lateral de trânsito mostra cada um dos incidentes de trânsito, pela respectiva ordem de ocorrência no seu percurso.

O fundo da barra lateral de trânsito representa a sua localização actual e mostra a distância até ao próximo incidente no seu percurso.

Para facilitar a leitura da barra lateral de trânsito, alguns incidentes poderão não ser mostrados. Estes incidentes serão sempre pouco relevantes e irão causar-lhe apenas pequenos atrasos.

A cor dos indicadores, conforme apresentado abaixo, oferece-lhe uma indicação instantânea do tipo de incidente:

| | |
|--|---|
| | Situação desconhecida ou indeterminada. |
| | Trânsito lento. |
| | Trânsito em fila. |
| | Trânsito parado ou corte de estrada. |

Utilizar o percurso mais rápido

O seu TomTom Connect procura regularmente o percurso mais rápido até ao seu destino. Se o estado do trânsito se alterar e for detectado um percurso mais rápido, o seu TomTom Connect oferece-se para voltar a planear a sua viagem, para que possa utilizar esse percurso mais rápido.

Pode ainda definir o seu TomTom Connect para voltar a planear automaticamente a sua viagem sempre que for detectado um percurso mais rápido. Para aplicar esta configuração, toque em **Configurações de trânsito** no menu Trânsito.

Para localizar e voltar a planear manualmente o percurso mais rápido até ao seu destino, faça o seguinte:

1. Toque na barra lateral de trânsito.

Sugestão: se quando tocar na barra lateral abrir o Menu principal em vez do menu de trânsito, tente tocar na barra lateral deixando o seu dedo pousado na extremidade do ecrã.

É apresentado um resumo do trânsito do seu percurso.

2. Toque em **Opções**.
3. Toque em **Minimizar atrasos**.

O seu TomTom Connect procura o percurso mais rápido até ao seu destino.

O novo percurso pode incluir atrasos de trânsito. Pode voltar a planear o percurso de modo a evitar todos os atrasos de trânsito. Contudo, um percurso que evita todos os atrasos costuma demorar ainda mais tempo do que o percurso mais rápido.

4. Toque em **Concluído**.

Minimizar atrasos

Pode utilizar o TomTom HD Traffic para minimizar o impacto dos atrasos rodoviários no seu percurso. Para minimizar automaticamente os atrasos, faça o seguinte:

1. Toque em **Serviços** no Menu principal.
2. Toque em **Trânsito**.
3. Toque em **Configurações de trânsito**.
4. Selecciona entre ir sempre pelo percurso mais rápido automaticamente, responder a uma pergunta ou nunca mudar o seu percurso.
5. Toque em **Seguinte**, em seguida, em **Concluído**.
6. Toque em **Minimizar atrasos**.

O seu equipamento planeia o percurso mais rápido até ao destino. O novo percurso pode incluir atrasos de trânsito e pode ser o mesmo que o percurso original.

Pode voltar a planear o percurso de modo a evitar todos os atrasos. Contudo, é improvável que este percurso seja o percurso mais rápido possível.

7. Toque em **Concluído**.

Facilitar a viagem para o emprego

Os botões **Da casa ao emprego** ou **Do emprego à casa** no menu Trânsito permitem verificar o percurso de e para o emprego com um simples toque de botão.

Quando utiliza um destes botões, o seu equipamento planeia um percurso entre as localizações da sua residência e do seu emprego e verifica possíveis atrasos nesse percurso.

Na primeira vez que utilizar o botão **Da casa ao emprego**, tem que definir as localizações de trânsito da residência e do emprego. Para tal, faça o seguinte:

1. Toque na barra lateral de trânsito para abrir o menu Trânsito.

Nota: se já tiver um percurso planeado, é apresentado um resumo dos incidentes de trânsito no seu percurso. Toque em **Opções** para abrir o menu Trânsito.

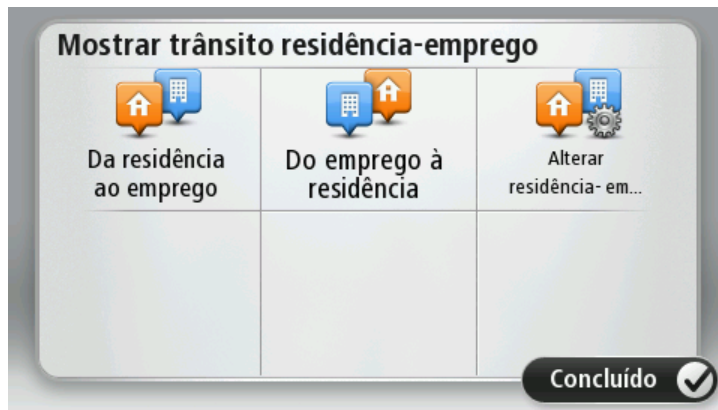
2. Toque em **Mostrar trânsito casa-emprego**.
3. Defina o local da sua residência e o local do seu emprego.

Se já definiu as localizações e pretende alterá-las, toque em **Alterar casa-emprego**.



Pode então utilizar os botões **Da casa ao emprego** e **Do emprego à casa**.

Nota: o local de residência que definir aqui não é o mesmo que o local de residência que pode definir no menu **Configurações** . Para além disso, as localizações que utiliza aqui não têm de ser as localizações reais da residência e do seu emprego. Se houver um outro percurso que utilize frequentemente, pode definir o Emprego/Residência para utilizar estas localizações.



Por exemplo, para verificar atrasos no seu percurso para a residência antes de sair do escritório, faça o seguinte:

1. Toque na barra lateral de trânsito para abrir o menu Trânsito.

Nota: se já tiver um percurso planeado, é apresentado um resumo dos incidentes de trânsito no seu percurso. Toque em **Opções** para abrir o menu Trânsito.

2. Toque em **Mostrar trânsito casa-emprego**.
3. Toque em **Do emprego à casa**.

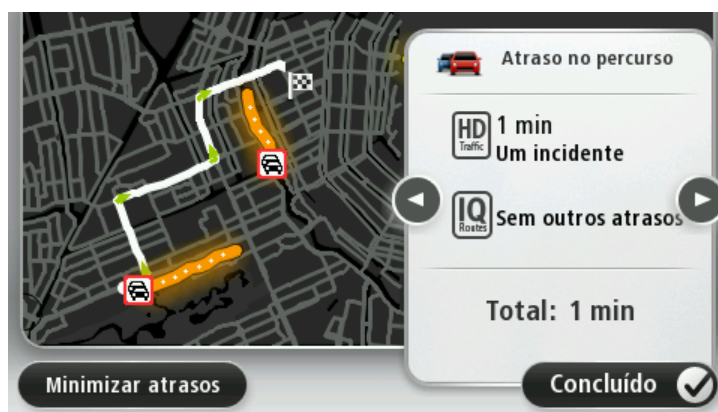
É apresentada a vista de condução e exibida uma mensagem com informações sobre os incidentes de trânsito neste percurso. A barra lateral de trânsito mostra também eventuais atrasos.

Obter mais informações sobre um incidente

Para verificar atrasos no seu percurso, toque na barra lateral de trânsito. O seu equipamento de navegação mostra um resumo dos atrasos de trânsito no seu percurso.

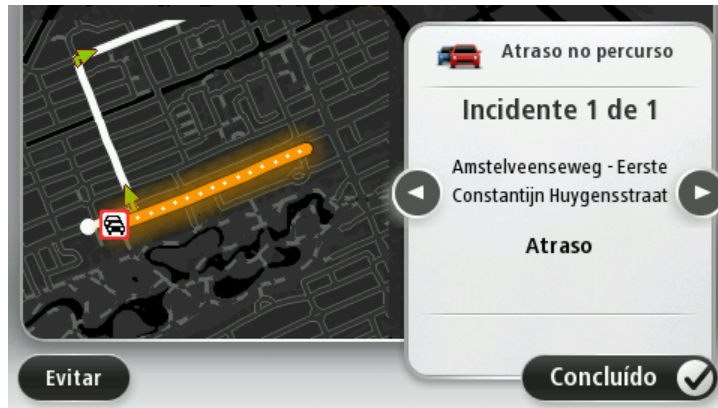
O total inclui eventuais atrasos causados por incidentes de trânsito e devido a tráfego intenso, com informações fornecidas pelo IQ Routes.

Toque em **Minimizar atrasos** para verificar se pode reduzir o atraso. Toque em **Opções** para abrir o menu Trânsito.



Nota: também pode aceder ao ecrã **Mostrar trânsito no percurso** tocando na área de trânsito no separador **Resumo do percurso LIVE**.

Toque nos botões da seta à esquerda e à direita para percorrer os incidentes um a um, visualizando os detalhes dos mesmos. Isto inclui o tipo de incidente, por exemplo trabalhos na estrada, e a duração do atraso causado pelo mesmo.



Pode ainda aceder aos detalhes de incidentes isolados tocando em **Ver mapa** no Menu principal e depois no símbolo do incidente de trânsito.

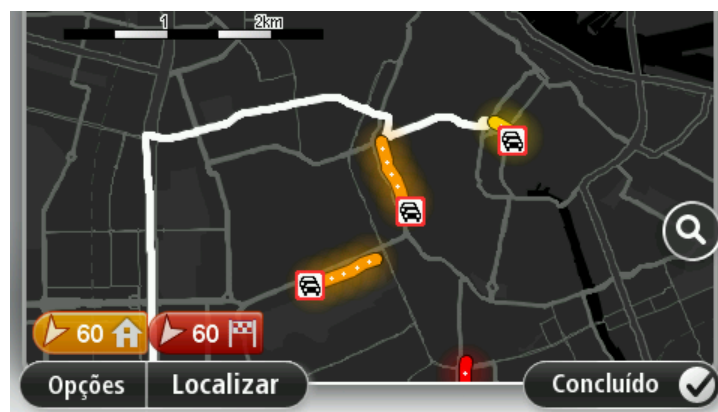
Quando é exibido no mapa, um incidente de trânsito é representado por um ícone. No caso de uma fila de trânsito, a direcção do incidente é do ícone à outra extremidade.

Verificar incidentes de trânsito na sua área

Utilize o mapa para obter uma visão geral da situação de trânsito na sua área. Para localizar os incidentes locais e respectivos detalhes, faça o seguinte:

1. Toque na barra lateral de trânsito e, em seguida, em **Opções** para abrir o menu Trânsito.
2. Toque em **Ver mapa**.
É apresentado o ecrã de visão geral do mapa.
3. Se o mapa não mostrar a sua localização, toque no marcador para centrar o mapa na sua localização actual.

O mapa mostra os incidentes de trânsito na zona.



4. Toque num incidente de trânsito para obter mais informações.

É apresentado um ecrã com informações detalhadas sobre o incidente seleccionado. Para apresentar informações sobre os incidentes da área envolvente, use as setas da direita e da esquerda na parte inferior deste ecrã.

Alterar as definições de trânsito

Utilize o botão **Configurações de trânsito** para configurar o modo de funcionamento das informações de trânsito no seu equipamento de navegação.

1. Toque na barra lateral de trânsito e, em seguida, em **Opções** para abrir o menu Trânsito.
2. Toque em **Configurações de trânsito**.



3. Se utilizar um receptor RDS-TMC, poderá seleccionar a configuração **Sintonizar manualmente introduzindo uma frequência**. Se seleccionar esta opção, o botão **Sintonizar manualmente** é apresentado no menu Trânsito. Toque em **Sintonizar manualmente** para introduzir a frequência de uma estação de rádio em particular que queira utilizar para obter as informações de trânsito RDS-TMC
4. Se for encontrado um percurso mais rápido enquanto viaja, o serviço Trânsito pode planejar novamente a sua viagem de forma a utilizar o percurso mais rápido. Seleccionar uma das seguintes opções e, de seguida, toque em **Concluído**.
 - **Mudar sempre para esse percurso**
 - **Perguntar-me se quero mudar para esse percurso**
 - **Nunca alterar o meu percurso**

Incidentes de trânsito





Os incidentes de trânsito e os avisos são apresentados no mapa, na vista de condução e na barra lateral de Trânsito.

Para saber mais sobre um incidente, toque em **Navegar mapa** no Menu principal. Toque num símbolo de incidente de trânsito no mapa para ver as informações sobre esse incidente. Para apresentar informações sobre os incidentes da área envolvente, use as setas da direita e da esquerda na parte inferior do ecrã.

Existem dois tipos de sinais de incidente e de aviso:

- Os símbolos apresentados num quadrado vermelho representam incidentes de trânsito. O seu equipamento de navegação pode planejar um novo percurso para evitá-los.
- Os símbolos apresentados num triângulo vermelho estão relacionados com a meteorologia. O seu equipamento não planeia um novo percurso para evitar estes avisos.

Símbolos de incidentes de trânsito:

| | |
|---|-------------------------------|
|  | Acidente |
|  | Trabalhos na estrada |
|  | Uma ou mais faixas encerradas |
|  | Estrada encerrada |



Incidente de trânsito



Engarrafamento de trânsito

Símbolos meteorológicos:



Nevoeiro



Chuva



Vento



Gelo



Neve



Nota: o símbolo de incidente evitado é apresentado para qualquer incidente de trânsito que consegue evitar utilizando um serviço de trânsito.

Menu Trânsito

Para abrir o menu Trânsito, toque na barra lateral de trânsito na vista de condução e, em seguida, toque em **Opções** ou em **Trânsito** no menu Serviços.

Encontram-se disponíveis os seguintes botões:



Minimizar atrasos de trânsito

Toque neste botão para planejar novamente o seu percurso com base nas informações de trânsito mais recentes.



Mostrar trânsito casa-emprego

Toque neste botão para calcular o percurso mais rápido desde o seu local de residência até ao seu local de trabalho e o percurso de volta.



Mostrar trânsito no percurso

Toque neste botão para obter uma visão geral dos incidentes de trânsito no seu percurso.

Toque nos botões à esquerda e direita para obter informações mais detalhadas sobre cada incidente.

Toque em **Novo plano** para voltar a planear o seu percurso e evitar os incidentes de trânsito que são exibidos no mapa.



Ver mapa

Toque neste botão para navegar pelo mapa e ver os incidentes de trânsito no mesmo.



Alterar configurações de trânsito

Toque neste botão para alterar as suas configurações relativamente ao modo de funcionamento do serviço Trânsito no seu equipamento.



Ler informação de trânsito

Toque neste botão para ouvir as informações sobre os incidentes de trânsito no seu percurso.

Nota: o seu equipamento TomTom tem de ter uma voz artificial instalada para poder ler essas informações em voz alta.

Radares de trânsito

Acerca dos Radares de trânsito

Nota: os Serviços LIVE não estão disponíveis em todos os países ou regiões e nem todos os Serviços LIVE estão disponíveis em todos os países ou regiões. Poderá ser possível utilizar os Serviços LIVE quando viaja no estrangeiro. Para obter mais informações sobre os serviços disponíveis, vá a tomtom.com/services.

O serviço Radares de trânsito avisa-o sobre as localizações dos radares rodoviários seguintes:

- Localizações de radares de trânsito.
- Zonas de acidentes.
- Localizações de radares móveis.
- Localizações de radares de velocidade média.
- Localizações de radares de estrada com portagem.
- Localizações de radares de semáforo.

Avisos de radares de trânsito

Por predefinição, os avisos são emitidos 15 segundos antes de chegar ao local do radar de trânsito. Para alterar o número de segundos ou o som de aviso, toque em **Configurações de alertas** no menu Radares de trânsito.

O aviso é feito de três maneiras:

- O equipamento emite um som de aviso.
- O tipo de radar de trânsito e a distância a que se encontra do local do radar são exibidos na vista de condução. Se tiver sido comunicado um limite de velocidade para esse radar, essa velocidade também é exibida na vista de condução.
- O local do radar de trânsito é exibido no mapa.

Nota: no caso dos radares de velocidade média, é avisado por uma combinação de ícones e sons no início, meio e fim da zona com controlo da velocidade média.

Alterar a forma como é avisado



Configurações de alertas

Para alterar a forma como o seu TomTom Connect avisa-o dos radares de trânsito, toque no botão **Configurações de alertas**.

Pode então definir a que distância de um radar de trânsito quer ser avisado e qual o tipo de som utilizado.

Por exemplo, para alterar o som que é emitido quando se aproxima de um radar fixo, faça o seguinte:

1. Toque em **Serviços** no Menu principal.
2. Toque em **Radares de trânsito**.
3. Toque em **Configurações de alertas**.

É exibida uma lista com os tipos de radares de trânsito. É exibido um altifalante junto aos tipos de radares de trânsito definidos para os avi-

sos.

4. Toque em **Radares fixos**.
5. Toque em **NÃO** para manter os alertas de radares fixos.
6. Introduza quantos segundos antes de chegar a um radar deve ser emitido um aviso. Depois toque em **Seguinte**.
7. Toque no som que quer utilizar para o aviso.

Sugestões: para desligar os sons de aviso de um determinado tipo de radar, toque em **Silêncio** no passo 7 anterior. Continua a ver um alerta na vista de condução se desactivar o som de alerta.

8. Toque em **Concluído** para guardar as suas alterações.

Símbolos de radares de trânsito

Os radares de trânsito são apresentados como símbolos na vista de condução.

Quando se aproxima de uma área onde está localizado um alerta, surge um símbolo e é emitido um som de aviso.

Pode alterar quer o som de aviso, quer os segundos de antecedência com que o aviso é emitido antes de chegar ao alerta.



Radar fixo



Radar de semáforo



Radar de estrada com portagem



Radar de estrada restrita - localizado numa estrada secundária que reduz o trânsito de uma estrada mais principal



Outro radar



Localização provável de radares móveis



Verificação de velocidade média



Zona de acidentes



Radar de trânsito bidireccional



Passagem de nível sem guarda



Radar de trânsito móvel

Botão Comunicar

Para ver o botão Comunicar na vista de condução, faça o seguinte:

1. Toque em **Serviços** no Menu principal.
2. Toque em **Radares de trânsito**.
3. Toque em **Activar botão Comunicar**.
4. Toque em **Concluído**.

O botão Comunicar é apresentado no lado esquerdo da vista de condução ou adicionado aos botões disponíveis no menu rápido, se já estiver a utilizar esse menu.

Sugestões: para ocultar o botão Comunicar, toque em **Desactivar botão Comunicar** no menu Radares de trânsito.

Comunicar um novo radar de trânsito ao volante

Para comunicar um radar de trânsito enquanto se desloca, faça o seguinte:

1. Toque no botão Comunicar apresentado na vista de condução ou no menu rápido para registar o local do radar.

Se tocar no botão **Comunicar** no prazo de 20 segundos após receber um aviso de radar de trânsito, é-lhe dada a opção de adicionar ou eliminar um radar. Toque em **Adicionar radar**.

2. Toque em **Radar fixo** ou **Radar móvel**, de acordo com o tipo de radar de trânsito que está a comunicar.
3. Selecciona a localização do radar no mapa e confirme que está correcta.
4. Toque no tipo de radar fixo que pretende comunicar, como por exemplo um radar de semáforo.

Nota: se o tipo de radar escolhido tiver um limite de velocidade, pode inserir também a velocidade.

Surge uma mensagem de confirmação de que o relatório foi criado.

Comunicar um novo radar de trânsito a partir de casa

Não precisa de estar no local do radar de trânsito para comunicar essa nova localização. Para comunicar a localização de um novo radar de trânsito a partir de casa, faça o seguinte:

1. Toque em **Serviços** no Menu principal do seu equipamento de navegação.
2. Toque em **Radares de trânsito**.
3. Toque em **Comunicar radar de trânsito**.
4. Toque em **Radar fixo** ou **Radar móvel**, de acordo com o tipo de radar de trânsito.
5. Utilize o cursor para marcar a localização exacta do radar no mapa e depois toque em **Concluído**.
6. Toque em **Sim** para confirmar a localização do radar.
7. Toque no tipo de radar que pretende comunicar e, se necessário, escolha o limite de velocidade desse radar.

Surge uma mensagem de confirmação de que o relatório foi criado.

Comunicar alertas de radares sinalizados incorrectamente

É possível que receba um alerta de um radar que já não se encontra nesse local. Para comunicar um alerta de radar sinalizado incorrectamente, faça o seguinte:

Nota: só poderá comunicar um alerta de radar incorrecto enquanto se encontra nessa localização.

1. Enquanto se encontra na localização do radar inexistente, toque em **Comunicar** na vista de condução.

Nota: esta acção tem que ser executada no prazo de 20 segundos após a recepção do alerta de radar.

2. Toque em **Retirar**.

Tipos de radares fixos que pode comunicar

Quando comunica um radar fixo, pode seleccionar o tipo de radar fixo que está a comunicar.

Estes são os diferentes tipos de radares fixos:



Este tipo de radar de trânsito controla a velocidade à passagem dos veículos.

Radar de trânsito



Este tipo de radar controla os veículos que desrespeitam a sinalização nos semáforos.

Radar de semáforo



Este tipo de radar monitoriza o trânsito nas portagens.

Radar de estrada com portagem



Este tipo de radar controla a velocidade média dos veículos entre dois pontos fixos.

Verificação de velocidade média



Este tipo de radar controla o trânsito em estradas com restrições de acesso.

Restrição de veículos



Todos os restantes tipos de radar que não se enquadram nas categorias anteriores.

Outro radar

Avisos de radares de controlo da velocidade média

Existem diversos tipos de avisos visuais e sonoros que pode receber quando encontra um radar de controlo da velocidade média.

Você recebe sempre um aviso de início e fim de zona, independentemente da velocidade a que circula. Os avisos intermédios, caso sejam emitidos, ocorrem de 200 em 200 metros.

Todos os avisos são descritos abaixo:



Aviso de início de zona

Ao aproximar-se do início de uma zona de controlo da velocidade média, surge um aviso visual no canto superior esquerdo da vista de condução com a indicação da distância até ao radar por baixo. Ouve um aviso sonoro.

Surge igualmente um pequeno ícone na estrada a indicar a posição do

radar de controlo da velocidade média no início da zona.



Aviso intermédio - tipo 1

Uma vez na zona objecto de controlo da velocidade, se não circular em excesso de velocidade e já tiver recebido um aviso de início de zona, surge um aviso visual na vista de condução. Este serve para lembrar que se encontra ainda na zona de controlo da velocidade.



Aviso intermédio - tipo 2

Uma vez na zona objecto de controlo da velocidade, se exceder o limite de velocidade e já tiver recebido um aviso de início de zona, surge um aviso visual na vista de condução que indica a velocidade máxima permitida. Ouve também um suave aviso sonoro. Estes avisos servem para lhe lembrar de reduzir a velocidade...



Aviso intermédio - tipo 3

Uma vez na zona objecto de controlo da velocidade, se exceder o limite de velocidade e não tiver recebido um aviso de início de zona, surge um aviso visual na vista de condução que indica a velocidade máxima permitida. Ouve também um forte aviso sonoro.

Estes avisos ocorrem apenas no PRIMEIRO ponto intermédio e servem para lhe lembrar de reduzir a velocidade...



Aviso de fim de zona

Ao aproximar-se do fim de uma zona de controlo da velocidade média, surge um aviso visual na vista de condução com a distância até ao radar apresentada por baixo. Ouve um aviso sonoro.

Surge igualmente um pequeno ícone na estrada a indicar a posição do radar de controlo da velocidade média no fim da zona.

Menu Radares de trânsito

Para abrir o menu Radares de trânsito, toque em **Serviços** no Menu principal e depois em **Radares de trânsito**.



Comunicar radar de trânsito

Toque neste botão para comunicar a localização de um novo radar de trânsito.



Configurações de alertas

Toque neste botão para definir quais os alertas que irá receber e os sons utilizados para cada um deles.



Desactivar alertas

Toque neste botão para desactivar os alertas.



Activar botón Co- municar

Toque neste botão para activar o [botão Comunicar](#). O botão Comunicar é apresentado na vista de condução ou no menu rápido.

Quando o botão Comunicar é apresentado na vista de condução, este botão muda para **Desactivar botão Comunicar**.

Meteorologia

Acerca da Meteorologia

Nota: disponível apenas em equipamentos LIVE.

O serviço TomTom Meteorologia oferece relatórios meteorológicos detalhados e previsões meteorológicas de 5 dias para localidades e cidades. As informações são fornecidas por estações meteorológicas locais e são actualizadas de hora a hora.



Nota: para obter mais informações sobre os serviços disponíveis, vá a tomtom.com/services.

Pedir uma previsão meteorológica

Para pedir uma previsão meteorológica de uma determinada localização, como a sua localidade ou cidade de destino final, faça o seguinte:

1. Toque em **Serviços** no Menu principal.
2. Toque em **Meteorologia**.
3. Toque em **Tempo perto de si** ou **Tempo perto do destino** para aceder directamente a um resumo da situação meteorológica.
4. Toque em **Tempo perto de outro local** para escolher o local utilizando, por exemplo, uma morada, Residência, Favorito ou PI.

É apresentada uma previsão meteorológica resumida para essa localização. Toque em qualquer dia da semana para obter uma previsão meteorológica detalhada.

Tipos de localizações

Pode pedir uma previsão meteorológica para diferentes tipos de localizações. Encontram-se disponíveis os seguintes tipos de localizações:



Residência

Toque neste botão para seleccionar o seu local de residência.



Favorito

Toque neste botão para seleccionar a localização de um Favorito.



Morada

Toque neste botão para introduzir uma morada.



Destino recente

Toque neste botão para escolher uma localização a partir da lista dos destinos recentemente utilizados.



Pesquisa local

Toque neste botão para seleccionar uma localização utilizando a Pesquisa local no Google.

Nota: disponível apenas em equipamentos LIVE. Pode procurar através do Google ou do TomTom Places. Pode definir que fornecedor de pesquisa utilizar nas definições avançadas.



Pesquisa local

Toque neste botão para seleccionar uma localização utilizando a Pesquisa local no TomTom Places.

Nota: disponível apenas em equipamentos LIVE. Pode procurar através do Google ou do TomTom Places. Pode definir que fornecedor de pesquisa utilizar nas definições avançadas.



Ponto de Interesse

Toque neste botão para seleccionar um Ponto de interesse (PI).



A minha localização

Toque neste botão para seleccionar a sua localização actual.



Ponto no mapa

Toque neste botão para seleccionar um ponto no mapa.



Latitude Longitude

Toque neste botão para introduzir uma referência de latitude e longitude no mapa.



Toque neste botão para introduzir uma morada dizendo-a.

Morada de voz



Toque neste botão para seleccionar a sua última posição gravada.

**Posição da última
paragem**

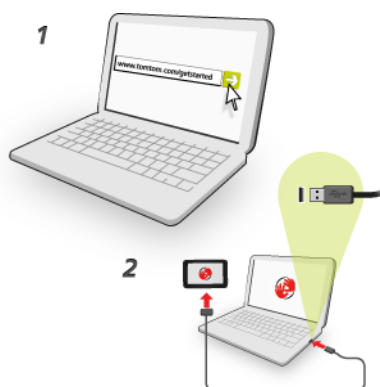
MyTomTom

Acerca do MyTomTom

O MyTomTom ajuda-o a gerir os conteúdos e serviços no seu equipamento de navegação TomTom Connect, para além de lhe dar acesso à comunidade TomTom. Tem de aceder ao website da TomTom e iniciar sessão em MyTomTom. É aconselhável ligar regularmente o seu equipamento de navegação ao MyTomTom para garantir que tem sempre as actualizações mais recentes.

Sugestão: recomendamos a utilização de uma ligação à internet de banda larga sempre que ligar o seu equipamento de navegação ao MyTomTom.

Configurar o MyTomTom



Para configurar o MyTomTom, faça o seguinte:

1. Ligue o seu computador à internet.
2. Abra um navegador e vá a tomtom.com/getstarted.
3. Clique em **Descarregar agora**.

O seu navegador descarrega a aplicação de apoio TomTom que precisa de instalar no seu computador para poder ligar o seu equipamento ao MyTomTom. Siga as instruções no ecrã se lhe forem feitas perguntas durante o descarregamento.

4. Quando lhe for solicitado, ligue o seu equipamento ao computador utilizando o cabo USB. Em seguida, prima o botão ligar/desligar para ligar o seu equipamento.

Importante: deve ligar o cabo USB directamente a uma porta USB do seu computador e não a um concentrador USB ou a uma porta USB de um teclado ou monitor.

Uma vez instalada a aplicação de apoio TomTom, pode aceder ao MyTomTom a partir da área de notificação no seu ambiente de trabalho.



Sugestão: quando liga o seu equipamento de navegação ao computador, o MyTomTom diz-lhe se existem actualizações para o equipamento.

Conta MyTomTom

Para descarregar conteúdos e serviços da TomTom, precisa de uma conta MyTomTom. Pode criar uma conta quando começar a utilizar o MyTomTom.

Nota: se dispõe de mais do que um equipamento TomTom, necessita de uma conta para cada equipamento.

Apoio ao cliente

Obter ajuda para utilizar o seu equipamento de navegação

Para obter ajuda adicional, vá a tomtom.com/support.

Para saber mais sobre a garantia, vá a tomtom.com/legal.

Informação sobre a versão



Toque neste botão para visualizar informações técnicas sobre o seu equipamento, tais como o número de série do equipamento e a versão da aplicação TomTom principal.

Informações sobre a versão



Toque neste botão para ver o estado actual da recepção GPS.

Estado do GPS



Toque neste botão para verificar o estado das suas subscrições de Serviços TomTom.

Nota: disponível apenas em equipamentos LIVE.

Os meus serviços

Adenda e Copyright

Avisos e informações de segurança importantes

Sistema de Posicionamento Global

O Sistema de Posicionamento Global (GPS) é um sistema baseado em satélites que transmite informações de localização e de tempo em todo o mundo. Este sistema é mantido e controlado exclusivamente pelo Governo dos Estados Unidos da América, o qual é responsável pela sua disponibilidade e precisão. Quaisquer alterações na disponibilidade e precisão do sistema GPS, ou nas condições ambientais, poderão influenciar o funcionamento do seu equipamento TomTom. A TomTom não aceita qualquer responsabilidade pela disponibilidade e precisão do sistema GPS.

Utilizar com precaução

A utilização de um equipamento TomTom para navegação não invalida a necessidade de conduzir com o devido cuidado e atenção.

Aeronaves e hospitais

A utilização de equipamentos com antena é proibida na maioria das aeronaves, em muitos hospitais e em diversos outros locais. Não deve utilizar um equipamento TomTom nestes ambientes.

Como a TomTom utiliza os seus dados

Para poder fornecer-lhe produtos e prestar-lhe serviços, a TomTom necessita de utilizar as suas informações pessoais. Os produtos e serviços incluem mapas descarregáveis, Serviços LIVE e assistência técnica. A TomTom está em conformidade com as leis de privacidade locais e da União Europeia. Assim, a TomTom apenas irá utilizar as suas informações para o fim e duração previstos. A TomTom irá proteger as suas informações de utilização abusiva. Se a TomTom precisar de saber a sua localização, pediremos a sua permissão para tal com antecedência e poderá anular a sua autorização a qualquer momento. Visto que a nossa documentação do utilizador apenas fornece informações precisas na altura da publicação, pode consultar informações actuais e mais detalhadas em tomtom.com/privacy.

Bateria

Este produto utiliza uma bateria de iões de lítio.

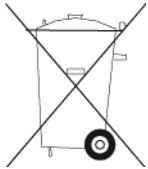
Não o utilize num ambiente húmido, molhado e/ou corrosivo. Não coloque, guarde nem deixe o seu equipamento perto de uma fonte de calor, em locais com elevada temperatura, à luz solar directa, num forno microondas ou dentro de um recipiente pressurizado e não o exponha a temperaturas superiores a 60°C (140°F). O não cumprimento destas orientações poderá causar uma fuga de ácido da bateria, que esta fique quente, expluda ou entre em combustão e cause ferimentos e/ou danos. Não fure, não abra nem desmonte a bateria. Se a bateria tiver uma fuga e o utilizador entrar em contacto com os fluidos derramados, deverá passar a área afectada do corpo por água corrente e procurar cuidados médicos de imediato. Por motivos de segurança e para prolongar a vida útil da bateria, o respectivo carregamento não será realizado se a temperatura for demasiado baixa (abaixo de 0°C/32°F) ou demasiado alta (acima de 45°C/113°F).

Temperaturas: funcionamento normal: 0°C (32°F) a 45°C (113°F); armazenamento de curta duração: -20°C (-4°F) a +60°C (140°F); armazenamento de longa duração: -20°C (-4°F) a 25°C (77°F).

Cuidado: risco de explosão em caso de substituição da bateria por outra cujo modelo não é o correcto.

Não retire nem tente retirar a bateria. A sua substituição deve ser feita exclusivamente por um profissional habilitado. Se a bateria estiver a dar problemas, contacte com o serviço de Apoio ao Cliente da TomTom.

A BATERIA INCLUÍDA NO PRODUTO TERÁ DE SER RECICLADA OU DESCARTADA CORRECTAMENTE DE ACORDO COM A LEGISLAÇÃO E REGULAMENTAÇÃO LOCAL E SEMPRE SEPARADA DOS RESÍDUOS DOMÉSTICOS. DESTA FORMA, ESTARÁ A AJUDAR A PRESERVAR O AMBIENTE. UTILIZE O SEU EQUIPAMENTO TOMTOM APENAS COM O CABO DE ALIMENTAÇÃO DE CC (CARREGADOR DE ISQUEIRO/CABO DE BATERIA), O TRANSFORMADOR DE CA (CARREGADOR DOMÉSTICO), NUMA BASE APROVADA PARA O SEU EQUIPAMENTO OU COM O CABO USB FORNECIDO PARA LIGAR A UM COMPUTADOR PARA CARREGAMENTO DA BATERIA.



Se necessita de um carregador para o seu equipamento, utilize o carregador fornecido. Para substituir o seu carregador, vá a tomtom.com para obter informações sobre os carregadores aprovados para o seu equipamento.

O tempo útil de vida da bateria apresentado corresponde à vida máxima possível da bateria. A vida máxima de uma bateria será atingida apenas em condições atmosféricas específicas. O cálculo da vida máxima de uma bateria baseia-se num perfil médio de utilização.

Para obter sugestões sobre como ampliar o tempo útil de vida da bateria, consulte estas FAQ (perguntas frequentes): tomtom.com/batterytips.

Marcação CE

Este equipamento encontra-se em conformidade com os requisitos da marcação CE para utilização num ambiente residencial, comercial, veicular ou industrial ligeiro satisfazendo todas as disposições aplicáveis da legislação relevante na UE.

CE0168

Directiva ETRT

A TomTom vem por este meio declarar que os equipamentos de navegação pessoal TomTom estão em conformidade com os requisitos fundamentais e outras cláusulas relevantes da Directiva da UE 1999/5/CE. A declaração de conformidade está disponível em: tomtom.com/legal.

Conformidade com Taxa de Absorção Específica (SAR)

Este sistema de navegação GPS é um transmissor e receptor de rádio. Foi concebido e fabricado para não exceder os limites de emissão de exposição a energia de radiofrequência (RF) definidos pela Comissão Federal de Comunicações do Governo dos E.U.A.

As orientações têm como base as normas que foram desenvolvidas por organizações científicas independentes através de uma avaliação periódica e cuidadosa de estudos científicos. As normas incluem uma margem de segurança substancial concebida para garantir a segurança de todas as pessoas, independentemente da idade e do estado de saúde. A norma de exposição para microtelefones sem fios utiliza uma unidade de medição conhecida por Taxa de Absorção Específica ou SAR. Os testes são realizados em posições e localizações (p. ex., usado no corpo) conforme solicitado pela FCC para cada modelo de utilização.

Directiva REEE

A presença deste símbolo no produto ou na respectiva embalagem indica que este produto não deve ser tratado como um resíduo doméstico. Em conformidade com a Directiva da UE 2002/96/CE sobre os resíduos de equipamentos eléctricos e electrónicos (REEE), este produto eléctrico não deve ser eliminado junto com os resíduos indiferenciados. No final da vida do produto, entregue-o no ponto de venda ou nos pontos próprios de recolha municipal para ser reciclado.



Estimuladores cardíacos (pacemakers)

Os fabricantes de estimuladores cardíacos (pacemakers) recomendam que se mantenha uma distância de, pelo menos, 15 cm (6 polegadas) entre o equipamento portátil sem fios e o estimulador cardíaco (pacemaker), de modo a evitar possíveis interferências. Estas recomendações estão em consonância com estudos independentes e recomendações da Wireless Technology Research.

Orientações para utilizadores de estimuladores cardíacos (pacemakers)

Mantenha SEMPRE o equipamento a uma distância superior a 15 cm (6 polegadas) do estimulador cardíaco (pacemaker).

Não transporte o equipamento no bolso da camisa.

Se, por alguma razão, suspeitar de que existe interferência, DESLIGUE o equipamento.

Outros equipamentos médicos

Consulte o seu médico ou o fabricante do equipamento médico para determinar se a utilização do produto sem fios poderá interferir com o equipamento médico.

Redes ligadas

Os equipamentos que incluem um módulo GSM destinam-se à ligação às seguintes redes:

GSM/GPRS 900/1800

Limites de exposição

Este equipamento encontra-se em conformidade com os limites de exposição a radiações especificados para um ambiente não controlado. Para evitar a possibilidade de exceder os limites de exposição a radiações de radiofrequência, a proximidade de qualquer ser humano em relação à antena não deverá ser inferior a 20 cm durante a utilização normal do equipamento.

Este documento

Foi empregue um grande cuidado na preparação deste documento. No entanto, o desenvolvimento contínuo dos produtos poderá significar que algumas informações estejam ligeiramente desactualizadas. As informações incluídas neste documento estão sujeitas a alteração sem aviso prévio.

A TomTom não se responsabiliza por erros técnicos ou editoriais, nem por quaisquer omissões contidas neste documento, bem como por quaisquer danos acidentais ou consequentes resultantes do desempenho ou da utilização deste documento. Este documento contém informações protegidas por direitos de autor. Nenhuma parte deste documento poderá ser fotocopiada ou reproduzida, seja de que forma for, sem a autorização prévia por escrito da TomTom N.V.

Nomes dos modelos

4CS01, 4CS03, 4CQ02, 4CQ07, 4CQ01, 4KH00, 4KI00, 4KJ00, 4CR52, 4CR51, 4CR42, 4CR41

Avisos de Copyright

© 2011 TomTom. Todos os direitos reservados. TomTom e o logótipo TomTom são marcas comerciais registadas da TomTom N.V. Vá a tomtom.com/legal para consultar as garantias e os contratos de licença do utilizador final aplicáveis a este produto.

© 2011 TomTom. Todos os direitos reservados. Este material é proprietário e objecto de protecção dos direitos de autor e/ou protecção dos direitos da base de dados e/ou outros direitos de propriedade intelectual da TomTom ou dos seus fornecedores. A utilização deste material está sujeita aos termos do contrato de licença. Qualquer cópia não autorizada ou divulgação do material terá consequências penais e civis.

Ordnance Survey © Crown Copyright, Número de licença: 100026920.
Data Source © 2011 TomTom
Todos os direitos reservados.

SoundClear™ software de anulação de eco acústico © Acoustic Technologies Inc.

Nuance® é uma marca comercial registada da Nuance Communications, Inc. e a presente utilização realiza-se com licença.

Algumas imagens provêm do Observatório da Terra da NASA.
O Observatório da Terra da NASA visa proporcionar uma publicação de acesso livre na internet, através da qual o público pode obter novas imagens de satélite e informações científicas sobre o nosso planeta.
Dá especial atenção às alterações ambientais e climáticas: earthobservatory.nasa.gov

Este produto inclui software protegido por direitos de autor, licenciado pela GPL. Está disponível para visualização uma cópia da referida licença na secção Licenças. Pode obter o respectivo código-fonte completo da TomTom durante um período de três anos a partir do último envio do produto. Para obter mais informações, vá a tomtom.com/gpl ou contacte a equipa de apoio ao cliente TomTom local através de tomtom.com/support. Mediante pedido, enviar-lhe-emos um CD com o respectivo código-fonte.

Linotype, Frutiger e Univers são marcas comerciais da Linotype GmbH, registadas no Instituto Americano de Patentes e Marcas e possivelmente noutras jurisdições.
MHei é uma marca comercial da The Monotype Corporation, possivelmente registada em determinadas jurisdições.