

---

**ESPAÑOL**

Instrucciones de uso

Página 4

---

**PORTUGUÊS**

Instruções de utilização

Página 10

---

# UTILIZAR PELA PRIMEIRA VEZ

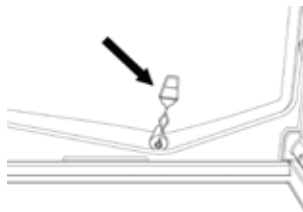
Ligue o aparelho à tomada de corrente.

Nos modelos com parte eletrônica, será emitido um sinal sonoro, o que significa que o aviso da temperatura foi ativado: prima o botão para desligar o som do aviso. Quando incluído, coloque o filtro antibacteriano e anti-odores na ventoinha seguindo as ilustrações na embalagem do filtro.

**Nota:** Após ligar o aparelho, deve esperar entre 4 e 5 horas para que seja atingida a temperatura correta de armazenamento relativa a um aparelho com a carga normal.

# LIMPEZA E MANUTENÇÃO DO APARELHO

Limpe o aparelho ocasionalmente com um pano e uma solução de água morna e agente de limpeza neutro, especificamente quando limpar o interior do frigorífico. Não utilize produtos de limpeza abrasivos. Para assegurar um fluxo constante e correto da água proveniente da descongelação, limpe regularmente o interior do dreno que se encontra na parede de trás do compartimento frigorífico, perto da gaveta de frutas e vegetais, usando o utensílio fornecido (veja a figura).



Antes de realizar qualquer tarefa de manutenção ou de limpeza, retire a ficha do aparelho da tomada ou desligue o aparelho da fonte de alimentação.

# SUBSTITUIR A LÂMPADA OU LED (conforme o modelo)

Desligue sempre o aparelho da fonte de alimentação antes de substituir a lâmpada. Siga depois as instruções com base no tipo de lâmpada existente no seu aparelho.

Substitua a lâmpada por outra com as mesmas características, que poderá encontrar no Serviço de Assistência Técnica e revendedores autorizados.

## Lâmpada tipo 1)

Para retirar a lâmpada, desaperte-a rodando no sentido inverso ao dos ponteiros do relógio, conforme se mostra na figura. Espere 5 minutos antes de tornar a ligar o aparelho.



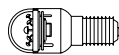
- lâmpada tradicional (máx 25W)



Lâmpada

ou

- lâmpada LED (com as mesmas características)  
apenas disponível no Serviço de Assistência Técnica

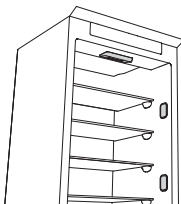


Lâmpada LED

## Lâmpada tipo 2)

Se o aparelho usar lâmpadas LED, conforme se mostra nas figuras abaixo, contacte o Serviço de Assistência Técnica caso estas precisem de ser substituídas.

Os LEDs têm uma duração superior à das lâmpadas tradicionais, melhoram a visibilidade interna e são amigos do ambiente.



# CASO O APARELHO NÃO ESTEJA A SER UTILIZADO

Desligue o aparelho da tomada, despeje-o, descongele-o (se necessário) e limpe-o. Mantenha as portas ligeiramente abertas para que o ar circule no interior dos compartimentos. Ao fazer isto, evita a formação de bolor e maus odores.

# EM CASO DE INTERRUÇÃO NO ABASTECIMENTO DE CORRENTE

Mantenha as portas fechadas para que os alimentos se mantenham frios o máximo de tempo possível. Não torne a congelar alimentos que já tenha sido parcialmente descongelados. Se a falha de corrente for prolongada, poderá ser também ativado o alarme "black out" (em aparelhos com componente eletrônica).

# COMPARTIMENTO DO FRIGORÍFICO

O compartimento do frigorífico permite guardar alimentos frescos e bebidas.

**O compartimento frigorífico descongela completamente de forma automática.**

A presença ocasional de gotas de água na parte traseira interna do compartimento, indica a fase de descongelamento automático. A água de descongelação é automaticamente canalizada para um dreno e recolhida num recipiente, onde irá evaporar.

Dependendo do modelo, o aparelho pode estar equipado com um compartimento especial "Zero Graus", que é ideal para guardar carne e peixe frescos.

**Advertência:** não lave os acessórios do frigorífico na máquina de lavar loiça.

**Nota:** a temperatura ambiente, a frequência com que são abertas as portas e a posição do aparelho podem afetar as temperaturas internas nos dois compartimentos. Programe as temperaturas de acordo com estes factores.

**Nota:** em condições de muita humidade, pode ocorrer condensação no compartimento do frigorífico, especialmente nas prateleiras de vidro. Neste caso, recomenda-se que feche os recipientes que contêm líquidos (como por exemplo um recipiente com caldo), embrulhe os alimentos com elevado teor de água (como por exemplo vegetais) e ligue a ventoinha, caso exista.

## **Retirar a gaveta da fruta e vegetais (dependendo do modelo)**

Puxe a gaveta para fora até prender, levante-a e retire-a para fora.

Para facilitar a remoção da gaveta de frutas e vegetais, pode ser necessário despejar (e possivelmente retirar) as duas prateleiras inferiores da porta e depois continuar a retirar a gaveta.

## **Filtro antibacteriano e anti-odores da ventoinha (dependendo do modelo)**

A ventoinha permite uma distribuição uniforme das temperaturas no interior dos compartimentos e, conseqüentemente, uma melhor preservação dos alimentos e redução do excesso de humidade. Não obstrua a área de ventilação. A ventoinha pode ser ligada/desligada manualmente (consulte o Guia Rápido); se for ligada, funcionará automaticamente sempre que seja necessário.

# COMPARTIMENTO DO CONGELADOR

## Modelo com compartimento do congelador em separado

No compartimento do congelador **\*\*\*** pode guardar alimentos congelados (durante o período indicado na embalagem) e congelar alimentos frescos. A quantidade de alimentos frescos que pode ser congelada em 24 horas, encontra-se indicada na placa de características. Organize os alimentos frescos na área de congelação no interior do compartimento congelador (consulte o Guia Rápido), deixando espaço suficiente à volta das embalagens de alimentos para que o ar circule livremente. Recomenda-se que não torne a congelar os alimentos que já descongelaram parcialmente. É importante embrulhar os alimentos de forma a evitar que entre água, humidade ou condensação.

### Fazer cubos de gelo

Encha as cuvetes de gelo (se disponíveis) com água a 2/3 e coloque-as no compartimento do congelador. Não utilize em caso algum, objetos afiados ou pontiagudos para remover o gelo.

### Retirar as gavetas (dependendo do modelo)

Puxe as gavetas para fora até prenderem, levante-as e retire-as para fora. Para conseguir maior arrumação, o compartimento do congelador pode ser usado sem gavetas.

Certifique-se de que a porta está devidamente fechada após colocar os alimentos de novo nas grelhas/prateleiras.

## Modelos com um compartimento interno

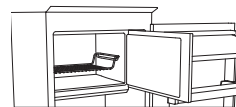


Figura 1

No compartimento do congelador **\*\*\*** também pode congelar alimento fresco. A quantidade de alimentos frescos que pode ser congelada em 24 horas, encontra-se indicada na placa de características.

### Como congelar alimentos frescos:

- arrume os alimentos na grelha, se existir (figura 1), ou diretamente no fundo do compartimento (figura 2)
- coloque os alimentos no meio do **\*\*\*** compartimento sem que estes entrem em contacto com alimentos já congelados, mantendo uma distância de cerca de 20 mm (figura 1 e 2).

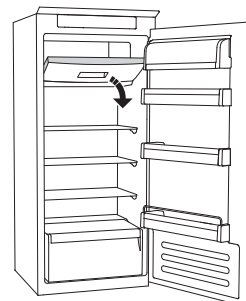


Figura 2

# COMO DESCONGELAR O COMPARTIMENTO DO CONGELADOR (dependendo do modelo)

Em modelos que não ganham gelo (frost free), não será necessário realizar qualquer descongelação.

### Noutros modelos, a acumulação de gelo é normal.

A quantidade e velocidade com que é acumulado gelo, varia dependendo das condições ambientais e da frequência com que é aberta a porta. Recomenda-se que programe a temperatura para mais frio ou, se disponível, ative a função de congelamento rápido (consulte o Guia Rápido) quatro horas antes de retirar os alimentos do compartimento do congelador, prolongando assim a preservação dos alimentos durante a fase de descongelação. Para descongelar, desligue o aparelho e retire as gavetas. Coloque os alimentos congelados num local fresco. Deixe a porta aberta para que o gelo derreta. Para evitar que saia água durante a descongelação, recomenda-se que coloque um pano absorvente no fundo do compartimento do congelador e que esprema esse pano regularmente.

Limpe o interior do compartimento congelador e seque-o cuidadosamente.

Torne a ligar o aparelho e coloque os alimentos de novo no seu interior.

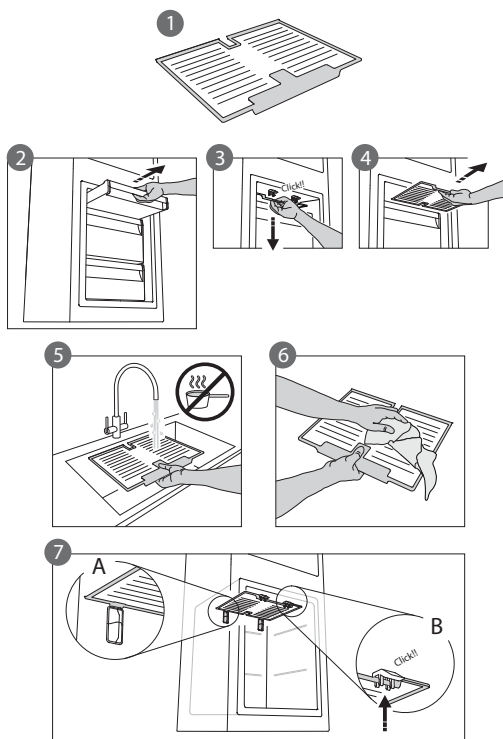
# SISTEMA STOP FROST (dependendo do modelo)

O SISTEMA STOP FROST (disponível consoante o modelo) facilita o processo de descongelação do compartimento do congelador. O acessório STOP FROST (figura 1) foi desenhado para recolher algum do gelo que se forma no compartimento do congelador e pode ser facilmente retirado e limpo, reduzindo assim o tempo necessário para descongelar o interior do compartimento do congelador.

Para retirar o gelo do acessório STOP FROST, siga os procedimentos de limpeza demonstrados abaixo.

## COMO LIMPAR O ACESSÓRIO STOP FROST

- Abra a porta do compartimento do congelador e retire a gaveta superior (figura 2).
- Solte o acessório STOP FROST (figura 3) e retire-o (figura 4), tendo cuidado para que este não caia sobre a prateleira de vidro abaixo. Nota: se o acessório estiver preso ou for difícil de retirar, não insista para o retirar. Continue com os procedimentos para o descongelamento completo do compartimento do congelador.
- Feche a porta do compartimento do congelador.
- Retire o gelo do acessório passado-o sob água corrente (não quente) (figura 5).
- Deixe o acessório escorrer e seque as partes plásticas com um pano macio.
- Torne a colocar o acessório colocando a parte de trás nos encaixes representados na figura 7-A, depois torne a prender a pega do acessório com as peças acima (figura 7-B).
- Torne a colocar a gaveta superior e feche a porta do compartimento do congelador.



É possível limpar o acessório STOP FROST sozinho, sem descongelar por completo o compartimento do congelador. Limpar o acessório STOP FROST regularmente, ajuda a reduzir a necessidade de descongelar por completo o compartimento do congelador.

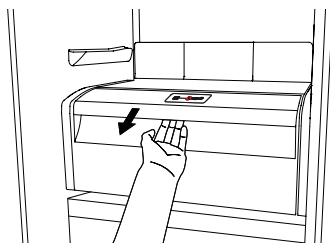
**Nota:** as especificações do produto, incluindo volume e energia, são calculadas sem o acessório STOP FROST.

# COMPARTIMENTO "ZERO GRAUS"

(dependendo do modelo)

O compartimento "**Zero Graus**" destina-se especificamente a manter uma baixa temperatura e humidade correta para preservar alimentos frescos durante mais tempo (por exemplo: carne, peixe, fruta e vegetais de inverno).

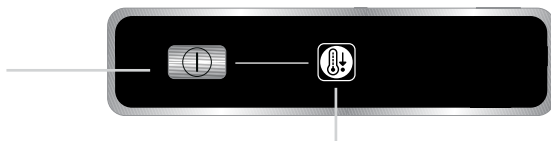
A tecnologia de controlo de humidade em conjunto com **Activo°**, permite a melhor preservação quando os alimentos não estão totalmente embalados.



## Ligar e desligar o compartimento

A temperatura interna do compartimento é de cerca de 0° quando o compartimento está ligado.

Para ligar o compartimento, prima o botão representado na figura durante mais de um segundo, até que o símbolo se acenda.



O símbolo aceso significa que o compartimento está a funcionar. Prima o botão de novo durante mais de um segundo para desligar o compartimento. Para desligar completamente o compartimento, deve retirar a gaveta.

Para o correto funcionamento do compartimento "**Zero Graus**", é necessário que:

- o compartimento do frigorífico esteja ligado
- a temperatura esteja entre **+2 °C** e **+6 °C**
- a gaveta do compartimento "**Zero Graus**" deve estar inserida para que este compartimento funcione.
- não está selecionada uma das seguintes funções especiais: Em Espera, Arrefecimento, Férias (se existir), neste caso, retire os alimentos nele contidos.

### Nota:

- se o símbolo não se acender quando liga o compartimento, verifique se a gaveta está corretamente inserida; se o problema continuar, contacte o Serviço de Assistência Técnica autorizado.
- se o compartimento for ligado mas a gaveta estiver aberta, o símbolo no painel de controlo poderá desligar-se automaticamente. O símbolo acende-se de novo quando a gaveta for inserida.
- qualquer que seja o estado do compartimento, poderá ouvir um leve ruído, que deverá considerar normal.
- quando o compartimento não está a funcionar, a temperatura no seu interior depende da temperatura geral do compartimento do frigorífico. Neste caso, é recomendável que as frutas e vegetais que não sejam sensíveis ao frio (maçãs, alperces, cenouras, espinafres, alface, etc.) sejam guardadas neste compartimento.

**Importante:** se o compartimento for ligado e nele estiverem alimentos com elevado teor de água, poderá formar-se condensação nas prateleiras. Neste caso, desligue a função temporariamente. Tenha cuidado quando posicionar alimentos e recipientes que sejam pequenos na prateleira superior do compartimento "**Zero Graus**" para evitar que estes caiam entre a prateleira e a parede de trás do compartimento do frigorífico.

## Retirar o compartimento "Zero Graus":

Faça o seguinte:

- para facilitar a remoção do compartimento, recomendamos que despeje (e se possível retire) as prateleiras inferiores da porta.
- desligue o compartimento
- retire o compartimento rodando-o para cima
- retire a prateleira branca de plástico sob o compartimento

**Nota:** não é possível retirar a prateleira superior e os suportes laterais.

Para usar de novo o compartimento "Zero Graus", torne a posicionar a prateleira branca de plástico sob o compartimento antes de inserir a gaveta e ligar de novo a função.

Para ter mais espaço de arrumação no frigorífico e reduzir o consumo de energia, recomenda-se que desligue e retire o compartimento "Zero Graus".

Limpe o compartimento e os seus componentes ocasionalmente usando um pano e uma solução de água morna (tendo cuidado para não mergulhar a prateleira branca de plástico sob a gaveta) e agentes de limpeza neutros específicos para limpar o interior do frigorífico. Não utilize produtos de limpeza abrasivos.

**Antes de limpar o compartimento (também externamente) é necessário retirar a gaveta para desligar a energia elétrica do compartimento.**

## SERVIÇO DE ASSISTÊNCIA TÉCNICA

### Antes de contactar o Serviço de Assistência Técnica:

Reinicie o aparelho para verificar se o problema foi resolvido. Se não foi, desligue o aparelho de novo e repita o procedimento após uma hora.

Se, após ter realizado as verificações incluídas no guia relativas a mau funcionamento e após reiniciar o aparelho, este continuar a funcionar mal, contacte o Serviço de Assistência Técnica, descrevendo claramente o problema e referindo:

- o tipo de problema
- o modelo

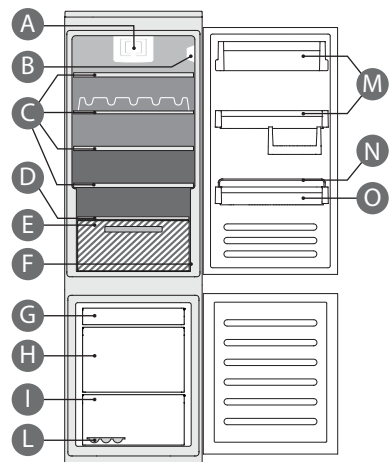
- o tipo e número de série do aparelho (escritos na placa de características)
- o número do Serviço (se disponível) (o número após a palavra SERVICE na placa de características situada no interior do aparelho)

**SERVICE** 0000 000 00000



### Nota:

**A inversão das portas do aparelho é realizada pelo Serviço de Assistência Técnica e não está abrangido pela garantia.**



### Compartimento frigorífico

- A. Ventoinha e filtro antibacteriano e anti-odores (conforme o modelo)
- B. Painel de controlo com luzes LED
- C. Prateleiras
- D. Prateleira que cobre a gaveta de frutas e vegetais
- E. Gaveta de frutas e vegetais
- F. Placa de características (ao lado da gaveta das frutas e vegetais)
- M. Prateleiras da porta
- N. Suporte para garrafas (se existir)
- O. Prateleira para garrafas

- Zona menos fria
- Zona média
- Zona mais fria
- Zona de frutas e vegetais

### Compartimento congelador

- G. Gaveta superior (zona de congelação)
- H. Gaveta do meio e inferior (zona para armazenamento de alimentos congelados)
- I. Gaveta do meio e inferior (zona para armazenamento de alimentos congelados)
- L. Cuvete de gelo (se existir)

**Nota:** Todas as gavetas, prateleiras da porta e prateleiras podem ser retiradas.

As temperaturas ideais para armazenar alimentos já vêm programadas de fábrica.

**Leia as instruções com atenção antes de usar o aparelho.**  
As especificações, dados técnicos e imagens podem ser diferentes conforme o modelo.

### Função Fast Cool (arrefecimento rápido)

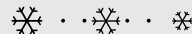
Para arrefecer rapidamente o compartimento do congelador, ou seis horas antes de inserir grandes quantidades de alimentos, ative a função Arrefecimento Rápido premindo o botão "TEMP" repetidamente até que as 3 luzes verdes pisquem e permaneçam acesas.

A função desliga-se automaticamente após 30 horas e a temperatura volta ao valor que estava programado antes da função ser ligada.

Para desligar manualmente a função, prima o botão.

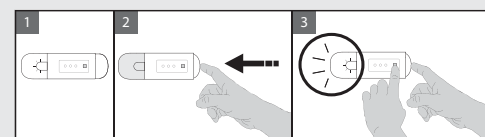
**Nota:** não coloque alimentos a congelar em contacto com outros que já estejam congelados.

Para maximizar a velocidade de congelação, a gaveta inferior pode ser retirada e os alimentos colocados diretamente no fundo do compartimento.



### Ventoinha

A ventoinha está predefinida para ON (ligada). Para ligar/desligar a ventoinha, faça o seguinte: Carregue no botão da luz conforme representado na figura 2. A luz apaga-se. Sem soltar o botão da Luz, mantenha também premido o botão "TEMP" conforme indicado na figura 3. A luz pisca apenas uma vez se a ventoinha estiver OFF (desligada), ou pisca 3 vezes se a ventoinha estiver ON (ligada). Se a temperatura ambiente exceder os 27°C, ou se aparecerem gotas de água nas prateleiras de vidro, é essencial que a ventoinha seja ligada para assegurar a preservação adequada dos alimentos. Desativar a ventoinha permite otimizar o consumo de energia.



Para ligar/desligar a ventoinha, faça o seguinte: Carregue no botão da luz conforme representado na figura 2. A luz apaga-se. Sem soltar o botão da Luz, mantenha também premido o botão "TEMP" conforme indicado na figura 3. A luz pisca apenas uma vez se a ventoinha estiver OFF (desligada), ou pisca 3 vezes se a ventoinha estiver ON (ligada). Se a temperatura ambiente exceder os 27°C, ou se aparecerem gotas de água nas prateleiras de vidro, é essencial que a ventoinha seja ligada para assegurar a preservação adequada dos alimentos. Desativar a ventoinha permite otimizar o consumo de energia.

### Razões possíveis:

### O que fazer em caso de...

### Soluções:

O painel de controlo está desligado, o aparelho não funciona.	Pode haver um problema na fonte de alimentação do aparelho.	Verifique se: - não ocorreu uma falha de energia - a ficha está inserida corretamente na tomada e, se caso exista algum comutador de corrente bipolar, este está na posição correta. (isto permite ao aparelho obter energia) - os dispositivos de proteção do sistema elétrico doméstico são eficientes - o cabo de alimentação não está danificado. Desligue o aparelho por alguns instantes premindo o botão (consulte a função Ligado/Em espera).
A luz interior não funciona.	O aparelho pode estar no modo Ligado/em espera. Pode ser necessário substituir a lâmpada. Mau funcionamento de um componente técnico.	Contate um Centro de Assistência Técnica autorizado.
A luz interior pisca.	Alarme da porta ativo. É ativado quando a porta do frigorífico permanece aberta durante um longo período de tempo.	Para parar o alarme, feche a porta do frigorífico. Ao reabrir a porta, verifique se a luz funciona.
A temperatura no interior dos compartimentos não é suficientemente baixa.	Isto pode dever-se a várias causas (consulte "Soluções").	Verifique se: - as portas fecham adequadamente - o aparelho não está instalado perto de uma fonte de calor - a temperatura programada é a adequada - a circulação de ar através das aberturas no fundo do aparelho não estão obstruídas (consulte o manual de instalação).
Existe água no fundo do compartimento do frigorífico.	O dreno da água de descongelação está bloqueado.	Limpe o dreno da água de descongelação (consulte a seção "Manutenção e limpeza do aparelho" para obter instruções).
Quantidade excessiva de gelo no compartimento do congelador.	A porta do compartimento do congelador não está devidamente fechada.	- Descongele o compartimento do congelador. - Certifique-se de que o aparelho está instalado corretamente. - Verifique se não existe nada que impeça a porta de fechar devidamente.
O rebordo frontal do aparelho, na parte do vedante da porta, está quente.	Isto não é um defeito. Isto evita a formação de condensação.	Não é necessária nenhuma ação.
Um ou mais símbolos verdes estão a piscar continuamente e não é possível alterar o valor da temperatura.	<b>Alarme de mau funcionamento</b> O alarme indica uma falha num componente técnico.	Contate um Centro de Assistência Técnica autorizado.
A temperatura do compartimento do frigorífico está muito fria.	- A temperatura programada é muito fria. - Pode ter sido colocada uma grande quantidade de alimentos frescos no compartimento do congelador.	- Tente programar uma temperatura menos fria. - Se foram colocados alimentos frescos no compartimento do congelador, espere até que tenham congelado totalmente.

**Nota:** alguns ruídos, tal como gorgolejos e assobios, provocados pelo sistema de refrigeração, são normais.

### Ligado/Em espera

Prima o botão durante 3 segundos para desligar o aparelho (o painel de controlo e a luz permanecem desligados). Pressione de novo o botão para tornar a ligar o aparelho.

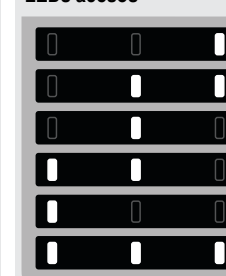
**Nota:** Esta ação não desliga o aparelho da fonte de alimentação.

### Temperatura do compartimento do frigorífico

Os três indicadores LED indicam a temperatura programada para o compartimento do frigorífico. É possível programar uma temperatura diferente com o botão "TEMP".

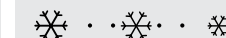
São possíveis os seguintes ajustes:

### LEDs acesos



### Temperatura programada

- Alto (menos frio)
- Médio-alto
- Médio
- Médio-baixo
- Baixo (mais frio)
- Arrefecimento rápido






## INSTRUÇÕES IMPORTANTES SOBRE SEGURANÇA

- **AVISO:** para evitar riscos devido a instabilidade, o posicionamento ou fixação do aparelho devem ser feitos de acordo com as instruções do fabricante.
  - **AVISO:** mantenha desobstruídas as aberturas de ventilação do aparelho.
  - **AVISO:** não danifique os tubos do circuito de refrigeração do aparelho.
  - **AVISO:** Não utilize meios mecânicos, elétricos ou químicos, para além dos recomendados pelo Fabricante, para acelerar o processo de descongelação.
  - **AVISO:** Não utilize nem coloque dispositivos elétricos dentro dos compartimentos do aparelho, se estes não forem do tipo expressamente autorizado pelo Fabricante.
  - **AVISO:** os dispensadores de água ou gelo não ligados diretamente ao abastecimento de água, devem apenas ser enchidos com água potável.
- Informação:** Este aparelho não contém CFCs. O circuito refrigerante contém R134a (HFC) ou R600a (HC) (consulte a placa de características no interior do aparelho).
- Aparelhos com Isobutano (R600a): o isobutano é um gás natural sem impacto no ambiente, mas que é inflamável. Sendo assim, certifique-se de que os tubos do circuito de refrigeração não estão danificados. Tenha especial atenção em caso de tubos danificados que despejem o circuito de refrigeração.
  - Este produto pode conter Gases Fluorados com Efeito de Estufa abrangidos pelo Protocolo de Kyoto; o gás refrigerador está dentro de um sistema selado hermeticamente. Gás refrigerador: O R134a tem um Potencial de Aquecimento Global de (GWP) 1300.
  - O C-Pentano é utilizado como agente de expansão na espuma de isolamento e é um gás inflamável. Tenha especial atenção durante a eliminação.
  - Este aparelho destina-se a ser usado em ambiente doméstico e em aplicações semelhantes tais como
    - copas para utilização dos funcionários em lojas, escritórios e outros ambientes de trabalho;
    - casas de exploração agrícola e por clientes em hotéis, motéis e outros tipos de ambientes residenciais;
    - ambientes do tipo bed and breakfast;
    - catering e aplicações semelhantes sem ser a retalho
  - Não guarde dentro deste aparelho substâncias explosivas tais como latas de aerossol com um propulsor inflamável.
  - Este aparelho pode ser utilizado por crianças a partir dos 8 anos de idade e por pessoas com capacidades físicas, sensoriais ou mentais reduzidas ou com falta de experiência e conhecimento, se tiverem supervisão ou instruções relativamente ao uso deste aparelho de uma forma segura e se compreenderem os perigos envolvidos.

- A limpeza e manutenção não devem ser realizadas por crianças sem supervisão.
- Para evitar o risco das crianças ficarem presas e sufocarem, não as deixe brincar nem esconderem-se dentro do aparelho.
- Deve ser possível desligar o aparelho da fonte de alimentação desligando-o na ficha caso esta esteja acessível, ou através de um interruptor multipolar instalado na tomada em conformidade com os padrões de segurança nacionais.
- Ligue o aparelho a uma tomada com terra: o aparelho deve ser devidamente ligado a um sistema aprovado com ligação a terra.
- Não utilize adaptadores simples/múltiplos ou extensões.
- Durante a instalação, certifique-se de que o aparelho não danifica o cabo de alimentação.
- Não puxe o cabo de alimentação do aparelho
- O aparelho deve ser transportado e instalado por duas ou mais pessoas.
- Para evitar riscos, a instalação e manutenção, incluindo a substituição do cabo de alimentação, deve ser realizada por um técnico qualificado, em conformidade com as instruções do fabricante e as normas de segurança em vigor. Não repare nem substitua qualquer peça do aparelho a menos que tal seja especificamente referido no manual do utilizador.


## PRESERVAÇÃO DO AMBIENTE

### 1. Embalagem

O material da embalagem é 100% reciclável, tal como indicado pelo símbolo de reciclagem . Para o eliminar, cumpra as normas locais em vigor. Mantenha os materiais da embalagem (sacos de plástico, peças em poliestireno, etc.) fora do alcance das crianças pois estes constituem uma potencial fonte de perigos.

### 2. Desmantelamento/Eliminação

O aparelho é fabricado usando material reciclável. Este aparelho está marcado em conformidade com a Diretiva Europeia 2002/96/EC relativa a Resíduos de Equipamentos Elétricos e Eletrónicos (REEE). Ao garantir a eliminação correta deste produto, o utilizador está a contribuir para prevenir potenciais consequências negativas para o ambiente e para a saúde pública.

O símbolo  no produto, ou na documentação que o acompanha, indica que este produto não deve receber um tratamento semelhante ao de um resíduo doméstico. Pelo contrário, deverá ser depositado no respetivo centro de recolha para a reciclagem de equipamentos elétricos e eletrónicos. Quando eliminar o aparelho, inutilize-o cortando

o cabo de alimentação e removendo as portas e prateleiras, evitando assim que as crianças trepem facilmente para o seu interior podendo ficar presas. Elimine o aparelho em conformidade com os regulamentos locais sobre eliminação de resíduos, levando-o a um centro de recolha especial; não abandone o aparelho mesmo que por poucos dias, pois este é uma fonte potencial de perigos para as crianças.

Para obter mais informações sobre o tratamento, recuperação e reciclagem deste produto, contacte as autoridades locais competentes, o serviço de recolha de resíduos domésticos ou a loja onde adquiriu o aparelho.

### Declaração de conformidade

- Este aparelho foi desenhado para conservar alimentos e foi fabricado em conformidade com o Regulamento (CE) No. 1935/2004.
- Este aparelho foi desenhado, fabricado e comercializado em conformidade com:
  - objetivos de segurança da Diretiva 2006/95/CE sobre "Baixa Voltagem" (que substitui a 73/23/CEE e posteriores alterações);
  - os requisitos de proteção da Diretiva "EMC" 2004/108/EC.

## ANTES DE UTILIZAR O APARELHO

**Para assegurar a melhor utilização do seu aparelho, leia cuidadosamente as instruções de operação que incluem uma descrição do produto e conselhos úteis. Guarde essas instruções para consulta futura.**

1. Depois de retirar o aparelho da embalagem, verifique se este não ficou danificado durante o transporte e se a porta fecha perfeitamente. Quaisquer danos provocados pelo transporte, devem ser comunicados ao seu revendedor num prazo de 24 horas após receção do aparelho.

2. Espere pelo menos duas horas antes de ligar o aparelho, assegurando assim que o circuito refrigerador está totalmente operacional.
3. Antes de utilizar o aparelho, limpe o seu interior.

## SEGURANÇA E RECOMENDAÇÕES GERAIS

### INSTALAÇÃO

- Tenha cuidado para não danificar o chão (exemplo parquet) quando deslocar o aparelho.
- Certifique-se de que o aparelho não está perto de uma fonte de calor.
- Instale e nivele o aparelho sobre um pavimento suficientemente forte para suportar o peso do aparelho e num local adequado à sua dimensão e utilização.
- O aparelho foi concebido para funcionar em locais onde a temperatura se enquadra nos seguintes intervalos, de acordo com a classe climática referida na placa de características. O aparelho poderá não funcionar devidamente se ficar durante muito tempo a uma temperatura que se encontre fora do intervalo especificado.

Classe Climática	Amb. T. (°C)
SN	De 10 a 32
N	De 16 a 32
ST	De 16 a 38
T	De 16 a 43

- Certifique-se de que a voltagem referida na placa de características corresponde à existente na sua casa.

### UTILIZAÇÃO SEGURA

- Não guarde nem utilize gasolina, líquidos inflamáveis ou gás perto deste ou de qualquer outro aparelho elétrico. Os vapores podem causar incêndios ou explosões.
- Não ingerir o conteúdo (atóxico) das bolsas de gelo (em alguns modelos).

- Não coma cubos de gelo ou gelados imediatamente após os retirar do aparelho, dado que podem causar "queimaduras" de frio.
- Nos produtos desenhados para usar um filtro de ar no interior de uma tampa de ventoinha acessível, o filtro deve estar sempre colocado quando o frigorífico estiver a funcionar.
- Antes de realizar qualquer tarefa de manutenção ou de limpeza, retire a ficha do aparelho da tomada ou desligue o aparelho da fonte de alimentação.
- Use o compartimento frigorífico apenas para guardar alimentos frescos e o compartimento do congelador apenas para guardar alimentos congelados, para congelar alimentos frescos e para fazer cubos de gelo.
- Não guarde recipientes de vidro com líquido no compartimento do congelador, pois estes podem quebrar-se.
- Evite guardar alimentos não embalados e que fiquem em contacto direto com as superfícies internas dos compartimentos do frigorífico ou do congelador.
- "A lâmpada usada no interior do aparelho foi especificamente desenhada para eletrodomésticos e não é adequada para iluminação de habitações (Regulamento EC 244/2009)".

**O Fabricante declina qualquer responsabilidade por ferimentos em pessoas ou animais ou danos materiais se não forem respeitados os conselhos e precauções referidos acima.**

## CONSELHOS PARA POUPANÇA DE ENERGIA

- Instale o aparelho num ambiente seco e bem ventilado longe de qualquer fonte de calor (exemplo: radiador, forno, etc.) e num local não exposto a luz solar direta. Se necessário, utilize uma placa isolante.
- Para garantir uma ventilação adequada, siga as instruções de instalação.
- Uma ventilação insuficiente na parte de trás do produto aumenta o consumo de energia e diminui a eficiência do arrefecimento.
- As temperaturas internas do aparelho dependem da temperatura ambiente, da frequência de abertura das portas e do local onde se encontra o aparelho. Ao regular a temperatura deve ter em consideração estes fatores.
- Deixe arrefecer comida e bebidas quentes antes de as colocar no aparelho.
- Não obstrua a ventoinha (se disponível) com alimentos.
- Após inserir os alimentos, verifique se a porta dos compartimentos fecha devidamente, especialmente a porta do congelador.
- Reduza ao mínimo a abertura da porta.
- Os alimentos congelados devem ser descongelados no compartimento frigorífico. A baixa temperatura dos produtos congelados arrefece os alimentos no compartimento frigorífico.
- Os aparelhos podem ter compartimentos especiais (Compartimento para Alimentos Frescos, Caixa Zero Graus,...). Caso o contrário não seja especificado no manual do produto, estes podem ser retirados, mantendo os desempenhos equivalentes.
- O posicionamento das prateleiras no compartimento frigorífico não tem impacto na utilização eficiente da energia. Os alimentos devem ser colocados nas prateleiras de forma a garantir uma circulação de ar adequada (os alimentos não se devem tocar e deve ser mantida uma distância entre estes e a parede posterior).
- Pode aumentar a capacidade de armazenamento de alimentos congelados, retirando as gavetas e, se existir, a prateleira Stop Frost, mantendo um consumo de energia equivalente.
- Qualquer junta que esteja danificada deverá ser substituída logo que possível.
- Os produtos da classe alta energia estão equipados com motores de alta eficiência que permanecem operacionais durante mais tempo, mas que têm um baixo consumo de energia. Não se preocupe se o motor continuar a trabalhar durante períodos longos.