

GUIA RÁPIDO CORTADOR DE RELVA ROBÓTICO DA GARDENA



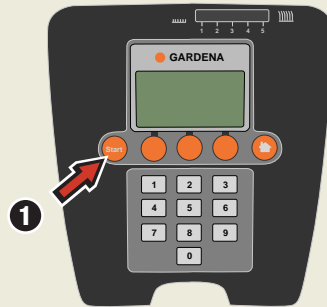
R40Li / R70Li

5. Starting and stopping

See chapter 4.3 and 4.4 in the Operator's Manual

Starting

1. Open the cover by pressing the *STOP* button.
2. Set the main switch to position 1. When you do this for the first time, a start up sequence starts where you select a four digit PIN code among other things.
3. Press the *START* button.
4. Close the cover.



Stopping

Press the *STOP* button.

6. Adjust the robotic lawnmower to suit your garden

See chapter 6.3, 6.4 and 6.6 in the Operator's Manual

Aqui encontrará algumas dicas sobre configurações importantes para o seu cortador de relva robótico. Todas as definições para o seu cortador de relva robótico são criadas através das funções do menu.”

Adjust the mower to suit the size of your lawn

The mowing results depend on mowing time. Adjust the mowing time to suit your garden using the *Timer* function. If the mower cuts too often, the lawn will appear trampled down. If the mower cuts too seldom, the lawn will not be properly mown.

Timer

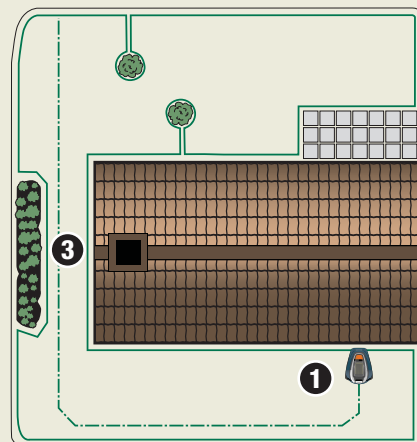
You decide what times during the day and days of the week the mower is to work. The robotic lawnmower mows about 45 m² per hour and day (30 m² for the GARDENA R40Li). For example; if your garden consists of 360 m² of grass, the robotic lawnmower should work on average 8 hours per day (12 hours for the GARDENA R40Li).

Test run the mower through narrow passages

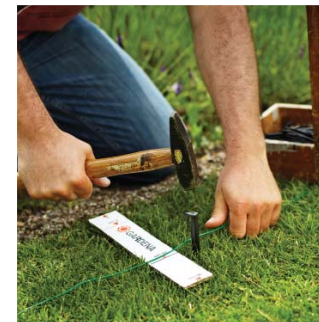
Narrow passages in the garden make it difficult for the mower to find the charging station. Use the *Test out* function (*Calibrate guide* function for the GARDENA R40Li) to test that the mower can travel through the narrowest passage.

1. Place the mower in the charging station.
2. Select *Test Out* (*Calibrate guide* for GARDENA R40Li) in the robotic lawnmower's menu and press *OK*. Then press the *Start* button and close the cover.
3. Check that the mower follows the guide wire through the passage.
 - a. If the mower travels through the passage, the test is complete.
 - b. If the robotic lawnmower does not get through the passage: Check that the guide wire has been laid according to the instructions in chapter 3.6 in the Operator's Manual.

It is also possible to adjust the guide width for the GARDENA R70Li. See chapter 6.4 in the Operator's Manual.



WWW.GARDENA.COM

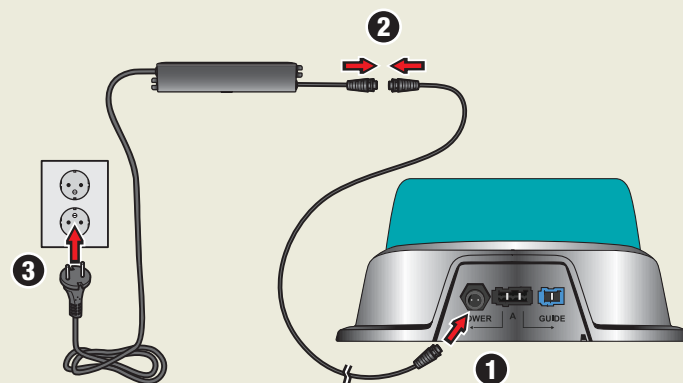


COMEÇAR COM O CORTADOR DE RELVA ROBÓTICO DA GARDENA

1. Colocação e ligação da estação de carga

Consulte o capítulo 3.2 do Manual do Utilizador

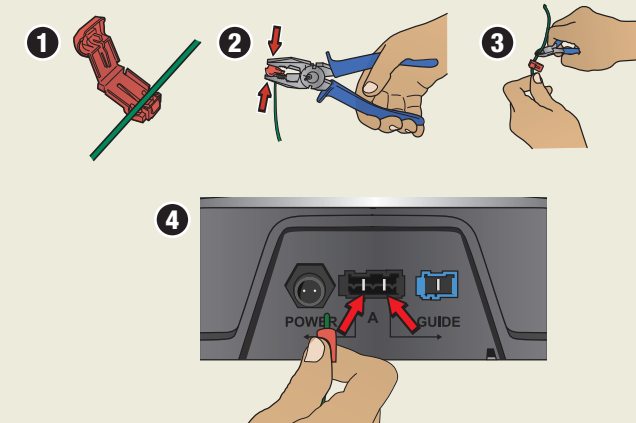
1. Coloque a estação de carga numa posição central na área de trabalho, com muito espaço aberto à frente da estação de carga, e numa superfície relativamente horizontal.
2. Ligue o cabo de baixa tensão do transformador à estação de carga e ao transformador.
3. Ligue o transformador a uma tomada de parede de 230V.



3. Ligar o fio de limite

Consulte o capítulo 3.5 do Manual do Utilizador

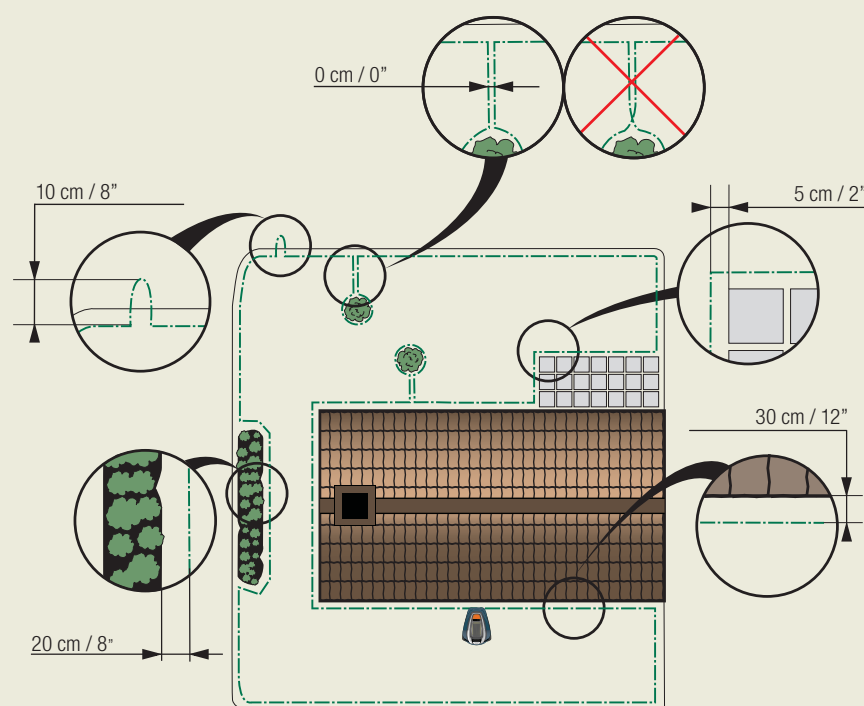
1. Abra o conector e coloque as extremidades do fio nas reentrâncias de cada conector.
2. Aperte os conectores para os juntar, utilizando um alicate.
3. Corte o excedente de fio de limite. Corte 1 a 2 cm acima dos conectores.
4. Pressione os conectores para dentro dos pinos de contacto, marcados com A, da estação de carregamento. É importante que o fio direito esteja ligado ao pino de contacto direito, e o fio esquerdo ao pino de contacto esquerdo.



2. Carregamento da bateria e substituição do fio de limite

Consulte o capítulo 3.3 e 3.4 do Manual do Utilizador

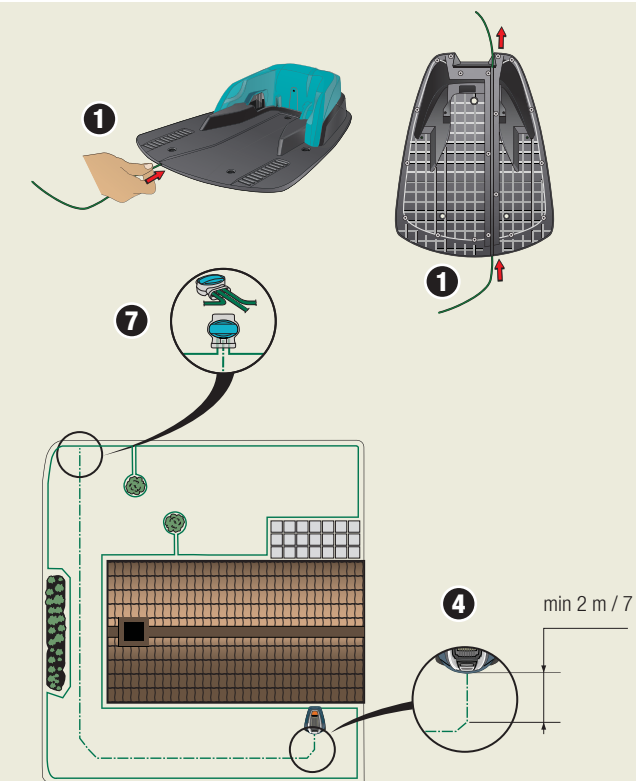
1. Ponha o cortador de relva robótico na estação de carga, para carregar a bateria enquanto o fio de limite é colocado. Coloque o interruptor principal na posição 1.
2. Passe o fio de limite certificando-se de que forma um laço em redor da área de trabalho.
3. Faça um ilhó no ponto onde o fio de guia será ligado posteriormente (ver ponto 4.5).



4. Colocação e ligação do fio de guia

Consulte o capítulo 3.6 do Manual do Utilizador

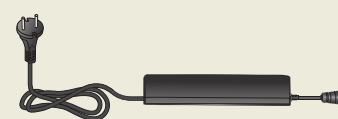
1. Passe o fio de guia através da ranhura na parte inferior da estação de carga.
2. Coloque o conector no fio de guia, do mesmo modo que para o fio de limite, de acordo com as instruções acima.
3. Prenda o conector ao pino de contacto marcado como guia na estação de carga.
4. Coloque o fio de guia a pelo menos 2 metros a direito a partir da borda da frente da estação de carga.
5. Estenda o fio de guia até ao ponto do limite do laço onde será feita a ligação. Evite colocar o fio em ângulos fechados.
6. Corte o fio de limite com um alicate de corte no centro do ilhó criado no ponto 2.3.
7. Ligue o fio de guia ao fio de limite usando os respetivos acopladores. Pressione os acopladores para os juntar completamente, utilizando um alicate.



1. Interruptor principal
2. Botão STOP
3. LED para verificação de funcionamento dos fios de limite e de guia
4. Indicação da altura de corte
5. Visor
6. Teclado



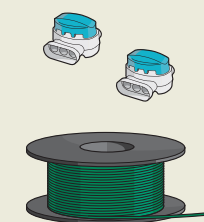
Estação de carga



Transformador



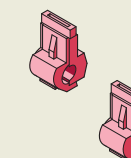
Cabo de baixa tensão



Fio do limite e acopladores



Grampos



Conectores



Instrumento de medição