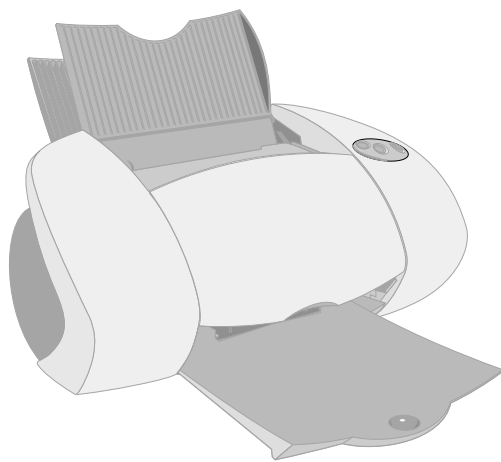


LEXMARKTM

Z65n Color JetprinterTM

Manual do Utilizador



Dezembro de 2001

Informações sobre segurança

- Utilize apenas a fonte de alimentação Lexmark que acompanha este produto ou uma fonte de alimentação de substituição Lexmark aprovada.
- Ligue o cabo de alimentação a uma tomada que se encontre próximo do produto e seja de acesso fácil.
- Deixe para um técnico de assistência profissional as operações de manutenção ou reparação que não sejam as descritas no manual.

ENERGY STAR

O programa de equipamento de escritório EPA ENERGY STAR consiste num esforço conjunto dos fabricantes de computadores no sentido de promover a introdução de produtos eficazes ao nível do consumo de energia e a reduzir a poluição do ar causada pela produção de energia.

As empresas que participam neste programa introduzem computadores pessoais, impressoras, monitores ou aparelhos de fax que se desligam automaticamente quando não estão a ser utilizados. Esta função reduz até 50 por cento o consumo de energia. A Lexmark congratula-se pelo facto de participar neste programa.

Na qualidade de parceiro ENERGY STAR Partner, a Lexmark International, Inc. determinou que este produto satisfaz as directivas da ENERGY STAR, relativamente à eficácia energética.

Industry Canada compliance statement

This Class B digital apparatus meets all requirements of the Canadian Interference-Causing Equipment Regulations.

Avis de conformité aux normes d'Industrie Canada

Cet appareil numérique de la classe B respecte toutes les exigences du Règlement sur le matériel brouilleur du Canada.

Conformidade com directivas da Comunidade Europeia (CE)

Este produto encontra-se em conformidade com os requisitos de protecção das Directivas 89/336/CEE e 73/23/CEE do Conselho da CE, relativas à aproximação e harmonização das leis dos Estados Membros, no que diz respeito à compatibilidade electromagnética e à segurança do equipamento eléctrico concebido para ser utilizado dentro de determinados limites de tensão.

Foi assinada uma declaração de conformidade com os requisitos da Directiva pelo Director of Manufacturing and Technical Support, Lexmark International, S.A., Boigny, France.

Este produto satisfaz os limites Class B da norma EN 55022 e os requisitos da norma EN 60950.

The United Kingdom Telecommunications Act 1984

This apparatus is approved under the approval number NS/G/1234/J/100003 for the indirect connections to the public telecommunications systems in the United Kingdom.

Japanese VCCI notice

この製品は、電波技術振興等電機機器科法規制協議会（VCCI）の基準に基づいて設計された電機機器製品です。この製品は、家庭環境で使用することを目的としていますが、その設置場所や使用状況によっては電磁波に起因して使用されること、受信障害を引き起こすことがあります。

取扱説明書に従って正しい取り扱いをして下さい。

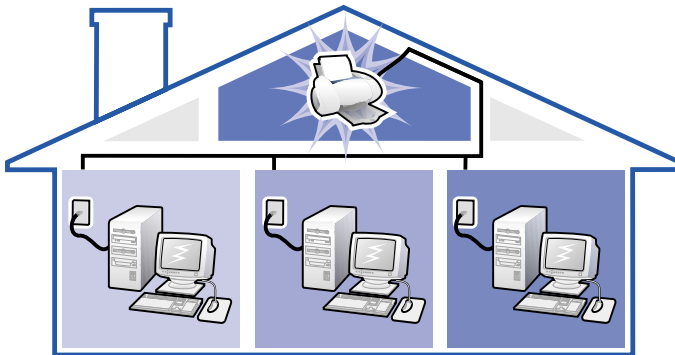
Índice

Acerca da impressora	1
Descrição dos elementos da impressora	1
Utilizar o software para seleccionar as definições da impressora	2
Utilizar o software de acordo com as suas necessidades de impressão	4
Preparar a impressora para imprimir em rede	5
Lista de verificação para impressão em rede	5
Determinar o endereço MAC da impressora	6
Configurar uma impressora de rede (Windows)	7
Configurar a impressora de rede manualmente	8
Instalar impressoras enumeradas adicionais	10
Adicionar uma impressora de rede remota	10
Ligar outros computadores de rede à impressora	12
Ver as definições da impressora de rede	13
Localizar impressoras não enumeradas	13
Configurar uma impressora de rede (Macintosh)	14
Instalar impressoras enumeradas adicionais	17
Configurar uma única impressora não configurada manualmente	17
Configurar várias impressoras manualmente	18
Adicionar uma impressora de rede remota	20
Ligar outros computadores da mesma subrede à impressora	21
Ver as definições da impressora de rede	22
Localizar impressoras não enumeradas	22
Imprimindo a partir do tabuleiro de papel 1	23
Imprimir a partir do tabuleiro de papel 2	25

Impressão para divertimento	27
Imprimir uma fotografia digital num cartão fotográfico (Windows)	28
Lista de verificação de resolução de problemas	31
Resolução de problemas de configuração	33
Índice remissivo	44

A Lexmark agradece-lhe a sua preferência por uma impressora Lexmark Z65n!

- Para configurar a impressora nos sistemas operativos Windows, Mac OS 8.6 a 9.2 ou Mac OS X versões 10.0.3 a 10.1, siga os passos descritos na folha de configuração que acompanha a impressora.
- Para configurar a impressora para outro sistema operativo como, por exemplo, o Linux, consulte o ficheiro readme que acompanha o software da impressora.
- A impressora inclui uma ligação de rede incorporada. Para obter ajuda para instalar a impressora numa rede, consulte “Preparar a impressora para imprimir em rede” na página 5.



Acerca da impressora

Descrição dos elementos da impressora

Nunca antes foi tão fácil imprimir. A impressora pode alinhar os tinteiros automaticamente e detectar o tipo de papel que foi colocado no tabuleiro de papel 1.

Tabuleiro de papel 1 (anterior)

- Abra-o para colocar papel com tamanho personalizado, papel de jacto de tinta normal ou papel especial para projectos especiais.
- O tabuleiro de papel 1 tem um sensor de tipo de papel que detecta automaticamente os seguintes tipos de papel: normal, revestido, fotográfico/brilhante e transparências.

Tabuleiro de papel 2 (posterior)

Abra-o para colocar papel A4 ou Letter.

Alavanca de libertação do papel

Prima a alavanca para remover o papel da impressora. Existe uma alavanca de libertação do papel para cada tabuleiro.

Botões do tabuleiro de papel

- Prima-os uma vez para seleccionar o tabuleiro de papel 1 (anterior) ou o 2 (posterior).
- Se um destes botões estiver a piscar, prima-o uma vez para desencravar papel.

Guia do papel

Encoste-a ao papel para que este seja alimentado correctamente. Existe uma guia de papel em cada tabuleiro.

Tampa frontal

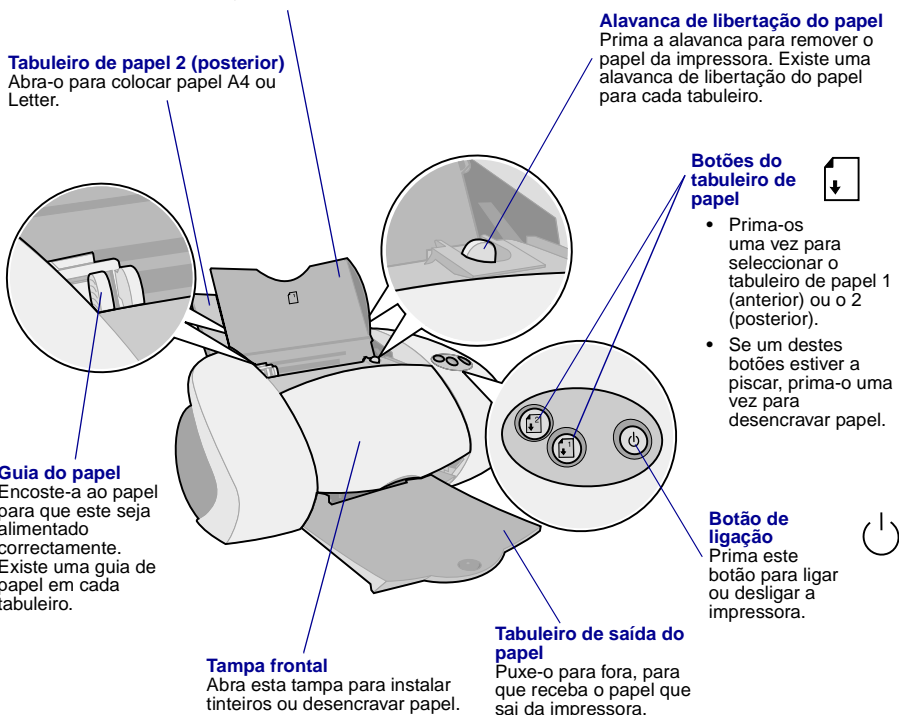
Abra esta tampa para instalar tinteiros ou desencravar papel.

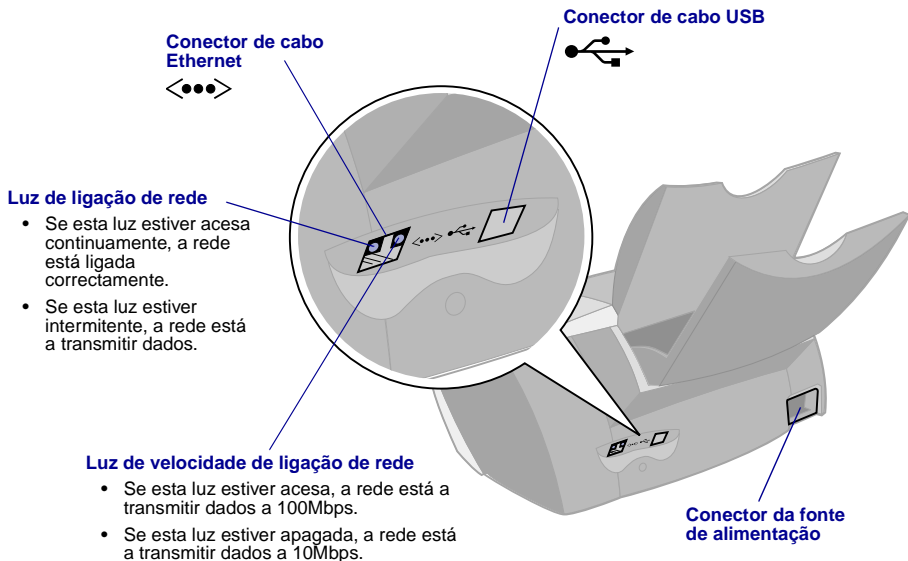
Tabuleiro de saída do papel

Puxe-o para fora, para que receba o papel que sai da impressora.

Botão de ligação

Prima este botão para ligar ou desligar a impressora.





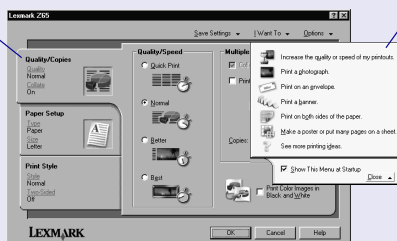
Para obter instruções de ligação da impressora a uma rede Ethernet, consulte “Preparar a impressora para imprimir em rede” na página 5.

Utilizar o software para seleccionar as definições da impressora

Propriedades de impressão (Windows apenas)

Utilize os separadores **Qualidade/Cópias**, **Configurar papel e Estilo de impressão** para seleccionar as definições da impressora.

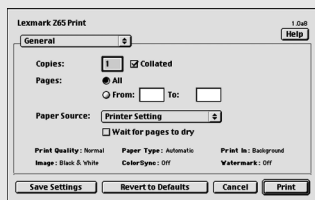
Com o documento aberto, faça clique em **Ficheiro** ▶ **Imprimir** ▶ **Propriedades** ou **Preferências**.



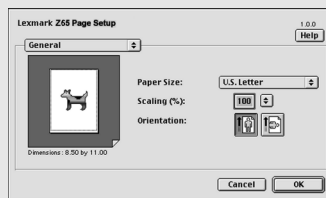
Menu Pretendo
Este menu de projectos online e de fácil utilização permite imprimir fotografias, faixas, envelopes, posters e muito mais.

Caixas de diálogo Imprimir e Configurar página (Macintosh apenas)

Com o documento aberto, faça clique em Ficheiro ► Imprimir.



Com o documento aberto, faça clique em Ficheiro ► Configurar página.



Nota: Os ecrãs do software podem ser ligeiramente diferentes dos aqui ilustrados, consoante o sistema operativo utilizado.

Utilize a tabela seguinte para seleccionar uma definição de qualidade de impressão ou tipo de papel:

Windows	Macintosh
<ol style="list-style-type: none"> Com o documento aberto, faça clique em Ficheiro ► Imprimir ► Propriedades ou Preferências. No separador Qualidade/Cópias, seleccione uma definição de qualidade de impressão. No separador Configurar papel, seleccione uma definição de tipo de papel. 	<ol style="list-style-type: none"> Com o documento aberto, faça clique em Ficheiro ► Imprimir, para abrir a caixa de diálogo Imprimir. No menu emergente, na parte superior esquerda, seleccione Tipo de papel/qualidade ou Qualidade e suporte. Seleccione uma definição de qualidade de impressão. Seleccione uma definição de tipo de papel.

A tabela seguinte indica o papel recomendado para cada qualidade de impressão:

Qualidade de impressão	Papel recomendado
Impressão rápida	Normal para jacto de tinta, multiusos, escritório, ou xerográfico
Normal	Normal ou premium para jacto de tinta, multiusos, escritório, xerográfico, estampagem ou transparência
Melhor	Premium para jacto de tinta, transparência, revestido, brilhante ou fotográfico
Máxima	Transparência, revestido, brilhante ou fotográfico

Utilizar o software de acordo com as suas necessidades de impressão

Utilize o Centro de Soluções Lexmark Z65 (Windows), o painel de controlo da Lexmark Z65 (Mac OS 8.6 to 9.2) ou o utilitário da Lexmark Z65 (Mac OS X) para:

- Efectuar o alinhamento e a manutenção dos tinteiros
- Ver as informações de estado da impressora, tais como o tipo de papel detectado no tabuleiro 1 e os níveis de tinta
- Resolver problemas
- Imprimir uma página de teste
- Utilizar a impressora em rede

Consulte o *Manual do Utilizador Online* (Macintosh apenas) para obter informações pormenorizadas sobre:

- O alinhamento e a manutenção dos tinteiros
- A resolução de problemas
- A utilização da impressora em rede
- A utilização do sensor de tipo de papel
- A impressão básica
- Ideias de impressão

Consulte a tabela para obter informações sobre a abertura do software da impressora no seu sistema operativo.

Windows	Mac OS 8.6 a 9.2	Mac OS X versão 10.0.3 a 10.1
<p>No ambiente de trabalho, faça duplo clique no ícone do Centro de Soluções Lexmark Z65.</p> <p>ou</p> <p>Faça clique em Iniciar ▶ Programas ou Todos os programas ▶ Lexmark Z65 ▶ Centro de Soluções Lexmark Z65.</p> <p>Faça clique em Ajuda, em qualquer separador, para ver a Ajuda do software da impressora.</p>	<ul style="list-style-type: none">• No menu Apple, seleccione Control Panels ▶ Painel de controlo da Lexmark Z65. Faça clique no ? para ver a Ajuda do software da impressora.• Na pasta da impressora Lexmark Z65, no ambiente de trabalho, faça duplo clique no ícone Manual do Utilizador da Lexmark Z65.pdf para abrir o <i>Manual do Utilizador Online</i>.	<ol style="list-style-type: none">1 Em Finder, faça clique em Computer e, em seguida, faça duplo clique no ícone do disco do OS X ▶ pasta Library ▶ pasta Printers ▶ pasta Lexmark.2 Faça duplo clique no ícone Utilitário da Lexmark Z65 para abrir o Utilitário da Lexmark Z65. Faça clique no ? para ver a Ajuda do software da impressora. <p>Faça duplo clique no ícone Manual do Utilizador da Lexmark Z65.pdf, para abrir o <i>Manual do Utilizador Online</i>.</p>

Preparar a impressora para imprimir em rede

A configuração da impressora de rede é o processo que consiste em atribuir um nome e um endereço de rede (endereço IP) único à impressora, de modo a que os computadores da rede a possam utilizar para imprimir.

Para configurar a impressora para funcionar em rede:

- 1 Siga os passos descritos na folha de configuração para ligar a impressora à rede através de um cabo Ethernet (RJ-45).
- 2 Leia e guie-se pela “Lista de verificação para impressão em rede”.
- 3 Siga os passos incluídos em “Determinar o endereço MAC da impressora” na página 6.
- 4 Prossiga com “Configurar uma impressora de rede (Windows)” na página 7 ou “Configurar uma impressora de rede (Macintosh)” na página 14, para instalar o software da impressora e configurar a impressora de rede.

Listas de verificação para impressão em rede

- Certifique-se de que todos os cabos estão bem ligados.
- Certifique-se de que a alimentação da impressora está ligada e que está conectada através de um cabo Ethernet RJ-45. Para obter ajuda, consulte a folha de configuração que acompanha a impressora.
- Certifique-se de que os computadores da rede estão ligados e conectados à rede.
- Certifique-se de que a luz de ligação à rede está acesa. Isto confirma que a impressora está ligada à rede. Para obter informações sobre a localização desta luz na impressora, consulte a página 2.
- Windows 98/Me, Windows 2000 ou Windows XP:** O TCP/IP (protocolo de rede) tem de estar activo e a ser executado em todos os computadores da rede a partir dos quais pretende enviar trabalhos para a impressora. Consulte a documentação que utilizou para configurar a rede, a ajuda online do Windows ou um administrador de redes.

- ✓ **Macintosh:** O TCP/IP (protocolo de rede) tem de estar activo e a ser executado em todos os computadores da rede a partir dos quais pretende enviar trabalhos para a impressora de rede. Consulte a documentação que utilizou para configurar a rede, a ajuda online do Macintosh ou um administrador de redes.
- ✓ Certifique-se de que tem acesso à documentação que utilizou para configurar a rede ou a um administrador de rede. Isto pode ser-lhe útil para saber como é que o ambiente de rede atribui os endereços de IP. O endereço de IP é um conjunto de números exclusivo, atribuído aos dispositivos de uma rede.
- ✓ Para ver informações actuais sobre a impressora, incluindo informações sobre a adição da impressora à rede, consulte a página da Lexmark na Internet, em www.lexmark.com/publications. Procure as informações sobre a impressora Lexmark Z65n.

Determinar o endereço MAC da impressora

Pode necessitar do endereço de controlo de acesso a suportes (MAC) da impressora para completar a configuração da impressora.

Nota: Para imprimir esta página, a impressora não precisa de estar ligada ao computador ou à rede.

- 1 Certifique-se de que a impressora está desligada ou carregue no botão de ligação uma vez para desligar a impressora. Para obter ajuda para localizar os botões, consulte “Descrição dos elementos da impressora” na página 1.
- 2 Prima, sem soltar, o botão do tabuleiro de papel 1.
- 3 Enquanto mantém o botão do tabuleiro de papel 1 premido, solte o botão de ligação.
- 4 Mantenha o botão do tabuleiro de papel 1 premido até a impressora começar a imprimir.

A página impressa indica o endereço MAC da impressora de rede.



Configurar uma impressora de rede (Windows)

O software da impressora suporta a configuração automática de impressora de rede em ambientes de rede Universal Plug and Play (UPnP) e Internet Connection Sharing (ICS) que utilizem o protocolo TCP/IP.

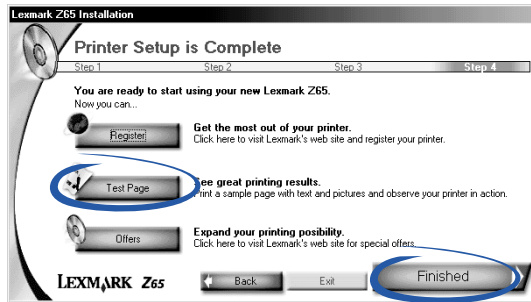
Os ambientes de rede UPnP atribuem automaticamente endereços IP privados dentro do intervalo 169.254.x.x. Os ambientes de rede ICS atribuem automaticamente endereços IP privados dentro do intervalo 192.168.x.x.

- 1 Leia e guie-se pela “Lista de verificação para impressão em rede” na página 5.
- 2 Introduza o CD de software da impressora num dos computadores da rede.
- 3 Quando aparecer o ecrã de instalação do software da impressora Lexmark, faça clique em Instalar agora.

Se aparecer:	Aconteceu o seguinte:	Agora:
Um ecrã a pedir para alinhar os tinteiros	O software da impressora detectou e configurou automaticamente a impressora na rede.	Avance para o passo 4 na página 7 para continuar a instalação do software da impressora.
Mais de uma Lexmark Z65n enumerada no ecrã de instalação da impressora	O software da impressora detectou mais de uma impressora Lexmark Z65n na rede.	<ol style="list-style-type: none">1 Seleccione a porta da impressora na lista. É necessário conhecer o endereço MAC para seleccionar a porta de impressora correcta. Para obter ajuda, consulte a “Determinar o endereço MAC da impressora” na página 6.2 Faça clique em Seguinte.3 Avance para o passo 4 na página 7 para continuar a instalação do software da impressora. Para instalar outras impressoras enumeradas, consulte “Instalar impressoras enumeradas adicionais” na página 10.
Resultados da procura: Ecrã Nenhuma impressora ligada	O software da impressora não encontrou a impressora de rede.	Consulte “Configurar a impressora de rede manualmente” na página 8.

- 4 Quando o software da impressora o pedir, siga as instruções apresentadas no ecrã para instalar e alinhar os tinteiros.

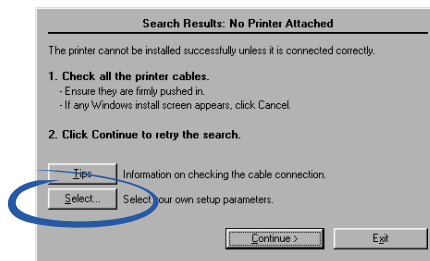
- 5 No ecrã de conclusão da instalação da impressora, faça clique em Página de teste para imprimir uma página de teste na impressora de rede.



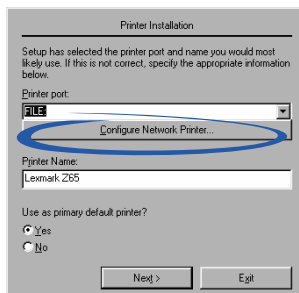
- 6 Faça clique em Terminar para concluir a instalação do software da impressora.

Configurar a impressora de rede manualmente

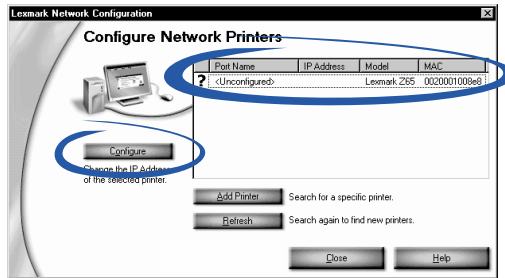
- 1 Nos resultados da procura: Ecrã Nenhuma impressora ligada, faça clique em Seleccionar.



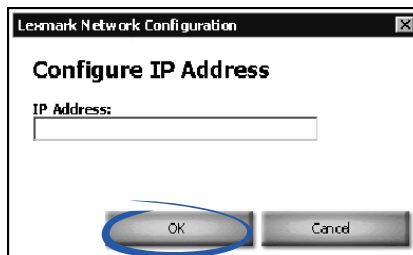
- 2 No ecrã de instalação da impressora, faça clique em Configurar impressora de rede.



- 3 No ecrã Lexmark Configuração de rede, seleccione a impressora não configurada na lista, utilizando o endereço MAC. Para obter ajuda, consulte a “Determinar o endereço MAC da impressora” na página 6.
- Se a impressora não estiver incluída na lista e se encontrar numa subrede remota, consulte “Adicionar uma impressora de rede remota” na página 10.
 - Se a impressora não estiver incluída na lista e não souber porquê, consulte “Localizar impressoras não enumeradas” na página 13.



- a Faça clique em Configurar.
- b No ecrã de configuração de impressoras de rede, introduza o endereço IP que pretende atribuir à impressora de rede.



- c Faça clique em OK.

Nota: Para configurar várias impressoras não configuradas antes de continuar, seleccione a impressora não configurada seguinte na lista. Repita as instruções do passo a ao passo c.

- d No ecrã de configuração de rede da Lexmark, localize a sua impressora na lista e escreva o nome da porta da impressora.
- e Faça clique em Fechar.

- f No ecrã de instalação da impressora, seleccione a porta da impressora na lista e, em seguida, faça clique em Seguinte para continuar a instalação do software da impressora.

Nota: **Apenas** a impressora seleccionada é instalada completamente.
Se for necessário instalar outras impressoras configuradas, consulte “Instalar impressoras enumeradas adicionais” na página 10.

- 4 Quando o software da impressora o pedir, siga as instruções apresentadas nos ecrãs para alinhar os tinteiros.
- 5 No ecrã de conclusão da instalação da impressora, faça clique em Página de teste para imprimir uma página de teste na impressora de rede.
- 6 Faça clique em Terminar para concluir a instalação do software da impressora.

Instalar impressoras enumeradas adicionais

Execute o processo seguinte para cada uma das impressoras enumeradas adicionais que pretende instalar.

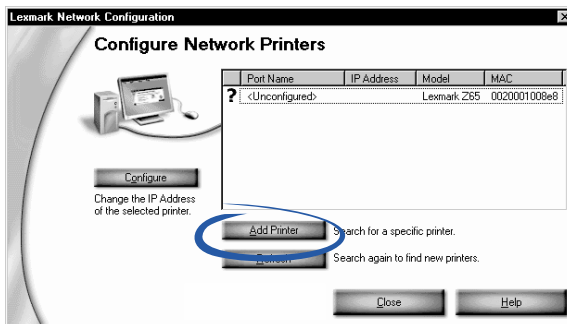
- 1 Introduza o CD do software da impressora na unidade de CD-ROM do mesmo computador da rede.
- 2 Na lista apresentada no ecrã de instalação de impressoras, seleccione a porta de impressora que pretende instalar em seguida e, depois, faça clique em Seguinte.
- 3 No ecrã de conclusão da instalação da impressora, faça clique em Página de teste para imprimir uma página de teste na impressora de rede.
- 4 Faça clique em Terminar para concluir a instalação do software da impressora.

Adicionar uma impressora de rede remota

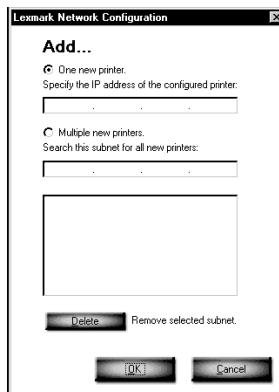
Uma subrede remota é outra rede que está ligada à rede local. Se a impressora estiver ligada a uma subrede remota em vez da local, tem de introduzir algumas informações para que o software possa localizar a impressora.

- 1 Certifique-se de que a impressora está ligada correctamente à subrede remota através de um cabo Ethernet.

- 2 No ecrã de configuração de rede da Lexmark, faça clique em Adicionar impressora.



- 3 No ecrã Adicionar, execute uma das seguintes acções:



- Seleccione uma nova impressora e, em seguida, introduza o endereço IP da impressora de rede remota que já configurou. É adicionada apenas uma impressora à lista.
 - Seleccione várias impressoras novas e, em seguida, o endereço IP da subrede remota. Todas as impressoras disponíveis são adicionadas à lista, incluindo as impressoras não configuradas.
- 4 Faça clique em OK.
- 5 No ecrã de configuração de rede da Lexmark, faça clique em Actualizar.

- 6** Seleccione a impressora na lista. A impressora deve aparecer com o endereço IP correcto e um nome de porta. O nome da porta de impressora é uma combinação do modelo da impressora e dos últimos seis caracteres do endereço MAC.
- Se a impressora aparecer como <Não configurada>, execute as instruções do passo 3-a da página 9 ao passo 6 da página 10.
 - Se a impressora aparecer com o endereço IP e o nome de porta correctos, execute as instruções do passo 3-d da página 9 ao passo 6 da página 10.

Ligar outros computadores de rede à impressora

- 1** Certifique-se de que executou correctamente os passos de instalação inicial, na secção “Configurar uma impressora de rede (Windows)” na página 7 no primeiro computador de rede.
- 2** Execute o conjunto de passos seguinte para **cada um** dos computadores da rede a partir dos quais pretende enviar trabalhos para a impressora de rede.
 - a** Introduza o CD do software da impressora na unidade de CD-ROM de outro computador da rede.
 - b** Quando aparecer o ecrã de instalação do software da impressora Lexmark, faça clique em Instalar agora. Uma vez que a impressora já está configurada na rede, a instalação do software deve terminar automaticamente.

Se forem encontradas mais de uma impressora configurada disponível, aparece o ecrã de instalação da impressora. Seleccione a impressora na lista e, em seguida, faça clique em Seguinte para continuar a instalação do software da impressora.
 - c** No ecrã de conclusão da instalação da impressora, faça clique em Página de teste para imprimir uma página de teste na impressora de rede.
 - d** Faça clique em Terminar para concluir a instalação do software da impressora.

Ver as definições da impressora de rede

Depois de instalar o software no computador de rede, pode utilizá-lo para:

- Determinar o nome, o endereço IP e o endereço MAC da impressora.
- Alterar as informações de endereço IP.
- Verificar as informações de estado da impressora, tais como o tipo de papel detectado no tabuleiro 1 e os níveis de tinta.

Para obter ajuda, consulte a “Utilizar o software de acordo com as suas necessidades de impressão” na página 4.

Localizar impressoras não enumeradas

A impressora pode não aparecer na lista de impressoras disponíveis do ecrã de configuração de rede da Lexmark porque:

- Pode haver um problema com a impressora. Execute as seguintes verificações de hardware e, em seguida, faça clique em Actualizar. Para obter ajuda, consulte a folha de configuração.
 - Certifique-se de que todos os cabos ligados ao computador de rede, à impressora, ao hub de rede ou à ligação de parede da rede estão bem ligados.
 - Certifique-se de que os cabos de alimentação estão bem conectados e de que todo o equipamento está ligado.
- É possível que esteja a tentar instalar uma impressora localizada numa subrede remota. Consulte “Adicionar uma impressora de rede remota” na página 10.

Pode procurar actualizações da documentação da impressora na página da Lexmark na Internet, em www.lexmark.com/publications. Procure as informações sobre a impressora Lexmark Z65n.

Configurar uma impressora de rede (Macintosh)

O TCP/IP (protocolo de rede) tem de estar activo e a ser executado em todos os computadores da rede a partir dos quais pretende enviar trabalhos para a impressora.

Nos ambientes de rede Macintosh que utilizam o protocolo TCP/IP, o software da impressora suporta a atribuição automática de endereços IP privados, dentro dos seguintes intervalos:

- 169.254.0.0 a 169.254.255.255
- 192.168.0.0 a 192.168.255.255
- 10.0.0.0 a 10.255.255.255
- 172.16.0.0 a 172.31.255.255

- 1 Leia e guie-se pela “Lista de verificação para impressão em rede” na página 5.
- 2 Introduza o CD do software da impressora na unidade de CD-ROM de um dos computadores da rede. *Se estiver a utilizar o Mac OS X versão 10.0.3 a 10.1*, faça duplo clique no ícone Installer, quando for apresentado o conteúdo do CD.
- 3 Quando aparecer o ecrã de instalação do software da impressora Lexmark, faça clique em Instalar e aceitar.

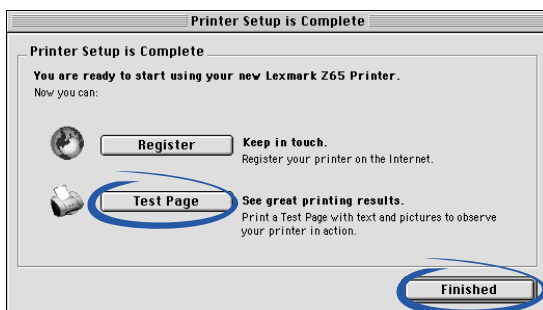
Se aparecer:	Aconteceu o seguinte:	Agora:
Ao adicionar uma única impressora: Ecrã Tinteiros substituídos (Mac OS 8.6 a 9.2) ou Ecrã de selecção de impressora (Mac OS X)	O software da impressora detectou e configurou automaticamente a impressora na rede.	Avance para o passo 4 na página 16 para continuar a instalação do software da impressora.
Ecrã de nova impressora de rede encontrada	O software da impressora detectou uma nova impressora mas não conseguiu configurá-la automaticamente.	Consulte “Configurar uma única impressora não configurada manualmente” na página 17.

Se aparecer:	Aconteceu o seguinte:	Agora:
<p>Mais de uma Lexmark Z65n enumerada no ecrã de selecção de impressora</p>	<p>O software da impressora detectou mais de uma impressora Lexmark Z65n na rede.</p>	<p>Se a impressora aparecer com um endereço IP:</p> <ol style="list-style-type: none"> 1 Seleccione a impressora na lista. Pode ser necessário conhecer o endereço MAC para seleccionar a impressora correcta. Para obter ajuda, consulte a “Determinar o endereço MAC da impressora” na página 6. 2 Faça clique em Seleccionar para continuar a instalação do software da impressora. 3 Avance para o passo 4 na página 16 para continuar a instalação do software da impressora. <p>Para instalar outras impressoras enumeradas, consulte “Instalar impressoras enumeradas adicionais” na página 17.</p>
		<p>Se a impressora aparecer como <não configurada>, consulte “Configurar várias impressoras manualmente” na página 18.</p>
<p>A impressora não aparece no ecrã de selecção de impressora</p>	<p>É possível que a impressora se encontre numa subrede remota.</p>	<p>Consulte “Adicionar uma impressora de rede remota” na página 20.</p> <p>Nota: Uma subrede remota é uma rede ligada à subrede local.</p>
	<p>O software da impressora não encontrou a impressora de rede.</p>	<p>Se a impressora não estiver incluída na lista e não souber porquê, consulte “Localizar impressoras não enumeradas” na página 22.</p>

4 Siga os passos correspondentes ao seu sistema operativo:

Mac OS 8.6 a 9.2	Mac OS X versão 10.0.3 a 10.1
Quando o software da impressora o pedir, siga as instruções apresentadas no ecrã para instalar e alinhar os tinteiros.	<ol style="list-style-type: none">1 No ecrã de selecção de impressora, faça clique em Abrir centro de impressão. Aparece a lista de impressoras.2 Se a impressora constar da lista, prossiga com o passo 3. Se a impressora não constar da lista, faça clique em Adicionar impressora e, em seguida, seleccione Lexmark Inkjet Networking no menu emergente. Seleccione a impressora na lista e, em seguida, faça clique em Adicionar.3 No ecrã Printer List, faça clique no botão de fechar vermelho.4 No ecrã de selecção de impressora, faça clique em Continuar.5 Siga as instruções apresentadas no ecrã para instalar e alinhar os tinteiros.

5 No ecrã de conclusão da instalação da impressora, faça clique em Página de teste para imprimir uma página de teste na impressora de rede.



6 Faça clique em Terminar para concluir a instalação do software da impressora.

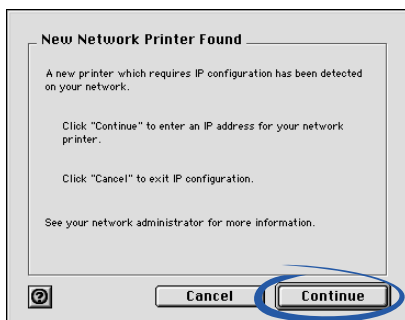
Instalar impressoras enumeradas adicionais

Para instalar impressoras configuradas adicionais, siga os passos relativos ao seu sistema operativo:

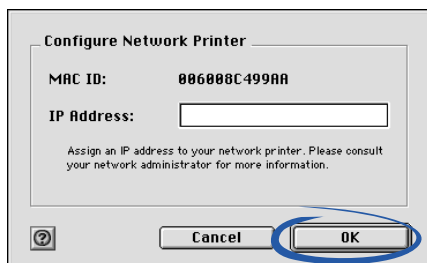
Mac OS 8.6 a 9.2	Mac OS X versão 10.0.3 a 10.1
<ol style="list-style-type: none">1 No menu Apple, seleccione Control Panels ▶ Painel de controlo da Lexmark Z65. Aparece o ecrã de selecção de impressora.2 Seleccione na lista a impressora que pretende instalar em seguida e, depois, faça clique em Seleccionar.3 No Control Panel, faça clique na caixa de fechar para concluir a instalação do software da impressora.	<ol style="list-style-type: none">1 Em Finder, faça clique em Computer e, em seguida, faça duplo clique no ícone do disco do OS X ▶ pasta Library ▶ pasta Printers ▶ pasta Lexmark ▶ Utilitário da Lexmark Z65. Aparece o ecrã de selecção de impressora.2 Seleccione na lista a impressora que pretende instalar em seguida e, depois, faça clique em Seleccionar.3 No ecrã de selecção de impressora, faça clique em Abrir centro de impressão. Aparece a lista de impressoras.4 Se a impressora constar da lista, prossiga com o passo 5. Se a impressora não constar da lista, faça clique em Adicionar impressora e, em seguida, seleccione Lexmark Inkjet Networking no menu emergente. Seleccione a impressora na lista e, em seguida, faça clique em Adicionar.5 No ecrã Printer List, faça clique no botão de fechar vermelho.6 No ecrã de selecção de impressora, faça clique em Continuar.7 No Utilitário da Lexmark Z65, faça clique no botão de fechar vermelho para concluir a instalação do software da impressora.

Configurar uma única impressora não configurada manualmente

- 1 No ecrã de nova impressora de rede encontrada, faça clique em Continuar.



- 2 No ecrã de configuração de impressoras de rede, introduza o endereço IP que pretende atribuir à impressora e faça clique em OK.

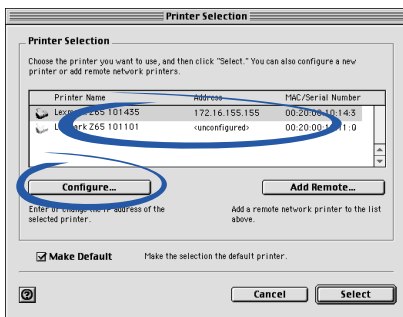


Nota: O endereço IP tem de ser único e não pode ser utilizado por nenhum outro dispositivo da rede.

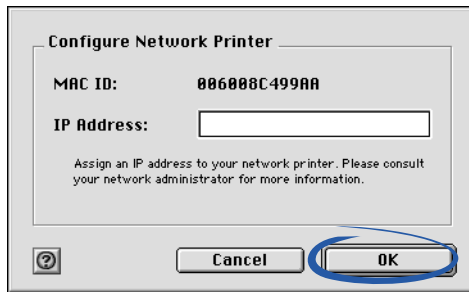
- 3 Quando o software da impressora o pedir, siga as instruções apresentadas no ecrã para instalar e alinhar os tinteiros.
- 4 No ecrã de conclusão da instalação da impressora, faça clique em Página de teste para imprimir uma página de teste na impressora de rede.
- 5 Faça clique em Terminar para concluir a instalação do software da impressora.

Configurar várias impressoras manualmente

- 1 No ecrã de selecção de impressora, seleccione a primeira impressora não configurada na lista e, em seguida, faça clique em Configurar. Pode ser necessário conhecer o endereço MAC da impressora para a seleccionar. Para obter ajuda, consulte “Determinar o endereço MAC da impressora” na página 6.



- 2 No ecrã de configuração de impressoras de rede, introduza o endereço IP que pretende atribuir à impressora e faça clique em OK.



- 3 No ecrã de selecção de impressora, seleccione a impressora não configurada seguinte na lista. Repita as instruções do passo 1 e do passo 2 até estarem configuradas todas as impressoras da lista.
- 4 Na lista do ecrã de selecção de impressora, seleccione a impressora na qual pretende imprimir.
- 5 Faça clique em Seleccionar para continuar a instalação do software da impressora.
- 6 Siga os passos correspondentes ao seu sistema operativo:

Mac OS 8.6 a 9.2	Mac OS X versão 10.0.3 a 10.1
Quando o software da impressora o pedir, siga as instruções apresentadas no ecrã para instalar e alinhar os tinteiros.	<ol style="list-style-type: none">1 No ecrã de selecção de impressora, faça clique em Abrir centro de impressão. Aparece a lista de impressoras.2 Se a impressora constar da lista, prossiga com o passo 3. Se a impressora não constar da lista, faça clique em Adicionar impressora e, em seguida, seleccione Lexmark Inkjet Networking no menu emergente. Seleccione a impressora na lista e, em seguida, faça clique em Adicionar.3 Faça clique no botão de fechar vermelho.4 No ecrã de selecção de impressora, faça clique em Continuar.5 Siga as instruções apresentadas no ecrã para instalar e alinhar os tinteiros.

- 7 No ecrã de conclusão da instalação da impressora, faça clique em Página de teste para imprimir uma página de teste na impressora de rede.
- 8 Faça clique em Terminar para concluir a instalação do software da impressora.

Adicionar uma impressora de rede remota

Uma subrede remota é outra rede que está ligada à rede local. Se a impressora estiver ligada a uma subrede remota em vez da subrede local:

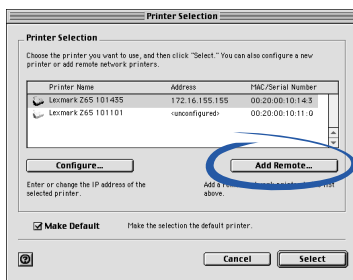
- 1 Se a impressora de rede remota já estiver configurada, prossiga com o passo 2.

Se a impressora de rede remota não estiver configurada:

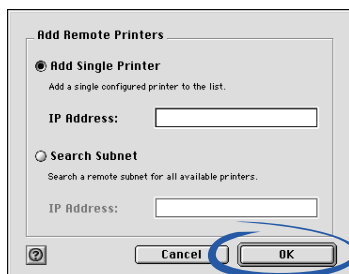
- a Num computador da mesma subrede que a impressora remota, configure a impressora seguindo as instruções da página 14.

- b Prossiga com o passo 2.

- 2 No ecrã de selecção de impressora, faça clique em Adicionar remota.



- 3 No ecrã de adição de impressoras remotas, execute uma das seguintes acções:



- Seleccione Adicionar uma impressora, introduza o endereço IP da impressora de rede remota e, em seguida, faça clique em OK. É adicionada apenas uma impressora configurada à lista.
- Seleccione Procurar subrede, introduza o endereço IP de uma impressora da subrede remota e, em seguida, faça clique em OK. Todas as impressoras disponíveis na subrede são adicionadas à lista.

- 4 Seleccione a impressora remota na lista do ecrã de selecção de impressora.
- 5 Faça clique em Seleccionar para continuar a instalação do software da impressora.
- 6 Siga os passos correspondentes ao seu sistema operativo:

Mac OS 8.6 a 9.2	Mac OS X versão 10.0.3 a 10.1
Quando o software da impressora o pedir, siga as instruções apresentadas no ecrã para instalar e alinhar os tinteiros.	<ol style="list-style-type: none"> 1 No ecrã de selecção de impressora, faça clique em Abrir centro de impressão. Aparece a lista de impressoras. 2 Se a impressora constar da lista, prossiga com o passo 3. Se a impressora não constar da lista, faça clique em Adicionar impressora e, em seguida, seleccione Lexmark Inkjet Networking no menu emergente. Seleccione a impressora na lista e, em seguida, faça clique em Adicionar. 3 Faça clique no botão de fechar vermelho. 4 No ecrã de selecção de impressora, faça clique em Continuar. 5 Siga as instruções apresentadas no ecrã para instalar e alinhar os tinteiros.

- 7 No ecrã de conclusão da instalação da impressora, faça clique em Página de teste para imprimir uma página de teste na impressora de rede.
- 8 Faça clique em Terminar para concluir a instalação do software da impressora.

Ligar outros computadores da mesma subrede à impressora

- 1 Certifique-se de que executou correctamente as instruções da secção “Configurar uma impressora de rede (Macintosh)” na página 14 ou “Configurar uma única impressora não configurada manualmente” na página 17 para configurar a impressora no primeiro computador da rede.
- 2 Execute o conjunto de passos seguinte para **cada um** dos computadores da rede a partir dos quais pretende enviar trabalhos para a impressora.
 - a Introduza o CD do software da impressora na unidade de CD-ROM de um dos computadores da rede. *Se estiver a utilizar o Mac OS X versão 10.0.3 a 10.1*, faça duplo clique no ícone Installer, quando for apresentado o conteúdo do CD.
 - b Quando aparecer o ecrã de instalação do software da impressora Lexmark, faça clique em Instalar e aceitar. Uma vez que a impressora já está configurada na rede, a instalação do software deve terminar automaticamente.

Nota: Se forem encontradas mais de uma impressora configurada disponível, aparece o ecrã de selecção de impressora. Selecciona a impressora na lista e, em seguida, faça clique em Seleccionar para continuar a instalação do software da impressora.

- c** No ecrã de conclusão da instalação da impressora, faça clique em Página de teste para imprimir uma página de teste na impressora de rede.
- d** Faça clique em Terminar para concluir a instalação do software da impressora.

Ver as definições da impressora de rede

Depois de instalar o software no computador de rede, pode utilizá-lo para:

- Determinar o nome, o endereço IP e o endereço MAC da impressora.
- Alterar as informações de endereço IP.
- Ver as informações de estado da impressora, tais como os níveis de tinta.

Para obter ajuda, consulte a “Utilizar o software de acordo com as suas necessidades de impressão” na página 4.

Localizar impressoras não enumeradas

A impressora pode não aparecer na lista de impressoras disponíveis do ecrã de selecção de impressora porque:

- Pode haver um problema com o hardware da impressora. Execute as verificações de hardware seguintes. Para obter ajuda, consulte a folha de configuração.
 - Certifique-se de que todos os cabos ligados ao computador de rede, à impressora, ao hub de rede ou à ligação de parede da rede estão bem ligados.
 - Certifique-se de que os cabos de alimentação estão bem conectados e de que todo o equipamento está ligado.
- É possível que esteja a tentar instalar uma impressora localizada numa subrede remota em vez da subrede local. Consulte “Adicionar uma impressora de rede remota” na página 20.

Pode procurar actualizações da documentação da impressora na página da Lexmark na Internet, em www.lexmark.com/publications. Procure as informações sobre a impressora Lexmark Z65n.

Imprimindo a partir do tabuleiro de papel 1

A partir do tabuleiro de papel 1, pode imprimir em qualquer tipo de papel suportado como, por exemplo, papel normal, revestido, fotográfico ou brilhante, ou transparências, envelopes, etiquetas, estampagens ou faixas. O papel tem de situar-se dentro das seguintes dimensões:

Largura: 76,2 a 279 mm

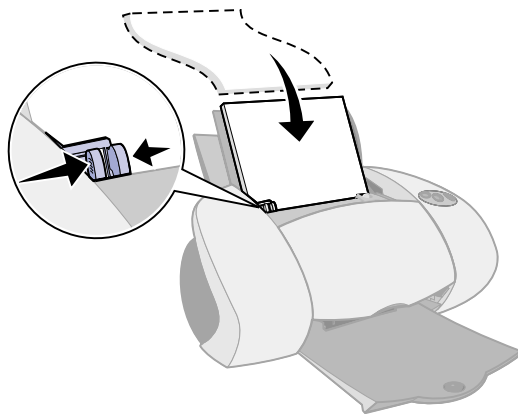
Comprimento: 127 a 558 mm, no Windows
127 a 459,5 mm, no Macintosh

Nota: O papel de faixa pode ser mais comprido.

Se colocar transparências ou papel normal, revestido, fotográfico ou brilhante no tabuleiro 1, a impressora detecta o tipo de papel automaticamente e ajusta a definição de Tipo de papel no software da impressora.

Para imprimir um documento a partir deste tabuleiro:

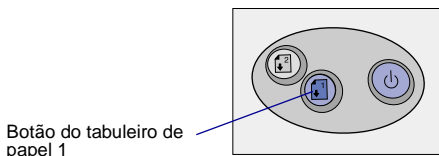
- 1 Coloque o papel, com o lado a imprimir voltado para si, encostado ao lado direito do tabuleiro.
- 2 Aperte e encoste a guia do papel à margem esquerda do papel.



Notas: – Para evitar que o papel encrave, coloque apenas um formato de papel de cada vez no tabuleiro.

- Certifique-se de que não empurra o papel demasiado para dentro da impressora. Por exemplo, o papel A4 e Letter deve ultrapassar a parte superior do tabuleiro de papel 1.

3 Certifique-se de que o botão do tabuleiro de papel 1 está seleccionado.



4 Siga os passos relativos ao seu sistema operativo para abrir o software da impressora e imprimir o documento.

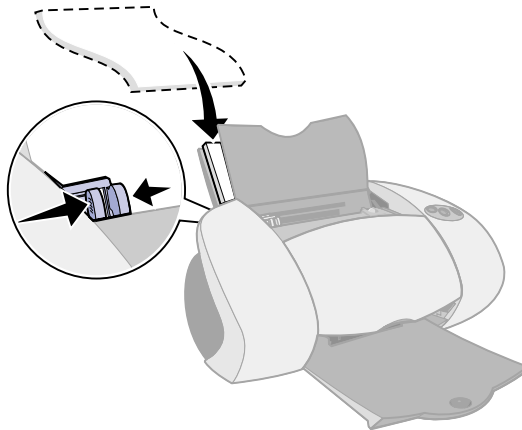
Windows	Mac OS 8.6 a 9.2	Mac OS X versão 10.0.3 a 10.1
<p>1 Com o documento aberto, faça clique em Ficheiro ► Imprimir ► Propriedades ou Preferências.</p> <p>2 No separador Qualidade/Velocidade, seleccione uma definição de qualidade de impressão.</p> <p>3 Certifique-se de que a Origem de papel configurada é Definição da impressora ou Tabuleiro 1 (anterior).</p> <p>Nota: Algumas aplicações podem sobrepor a selecção de tabuleiro de papel.</p> <p>4 No separador Configurar papel, certifique-se de que o Tipo de papel configurado é Automático (se pretender que o tipo de papel seja detectado automaticamente) ou o tipo de papel do documento.</p> <p>5 Faça clique em OK.</p> <p>6 Faça clique em OK ou Imprimir.</p>	<p>1 Com o documento aberto, faça clique em Ficheiro ► Imprimir.</p> <p>2 Certifique-se de que a Origem de papel configurada é Definição da impressora ou Tabuleiro 1 (anterior).</p> <p>Nota: Algumas aplicações podem sobrepor a selecção de tabuleiro de papel.</p> <p>3 No menu emergente, seleccione Tipo de papel/Qualidade.</p> <p>4 Seleccione uma qualidade de impressão.</p> <p>5 Certifique-se de que o Tipo de papel configurado é Automático (se pretender que o tipo de papel seja detectado automaticamente) ou o tipo de papel do documento.</p> <p>6 Faça clique em Imprimir.</p>	<p>1 Com o documento aberto, faça clique em Ficheiro ► Imprimir.</p> <p>2 No menu emergente Impressora, seleccione Lexmark Z65.</p> <p>3 No menu emergente, seleccione Qualidade e suporte.</p> <p>4 Seleccione uma qualidade de impressão.</p> <p>5 No menu emergente Tabuleiro 1 (anterior), seleccione Automático (se pretender que o tipo de papel seja detectado automaticamente) ou o tipo de papel do documento.</p> <p>Nota: Algumas aplicações podem sobrepor a selecção de tabuleiro de papel.</p> <p>6 Faça clique em Imprimir.</p>

Imprimir a partir do tabuleiro de papel 2

A partir do tabuleiro 2, é possível imprimir em papel A4 ou Letter. Este tabuleiro não tem nenhum sensor de tipo de papel, razão pela qual é necessário seleccionar um tipo de papel no software da impressora.

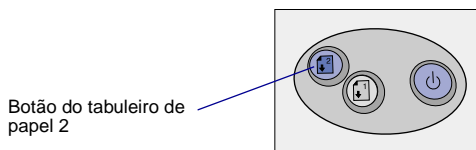
Para imprimir um documento a partir deste tabuleiro:

- 1 Coloque o papel, com o lado a imprimir voltado para si, encostado ao lado direito do tabuleiro.
- 2 Aperte e encoste a guia do papel à margem esquerda do papel.



- Notas:**
- Para evitar que o papel enkrave, coloque apenas um formato de papel de cada vez no tabuleiro.
 - Certifique-se de que não empurra o papel demasiado para dentro da impressora. Por exemplo, o papel A4 e Letter deve ultrapassar a parte superior do tabuleiro de papel 2.

- 3 Certifique-se de que o botão do tabuleiro de papel 2 está seleccionado.

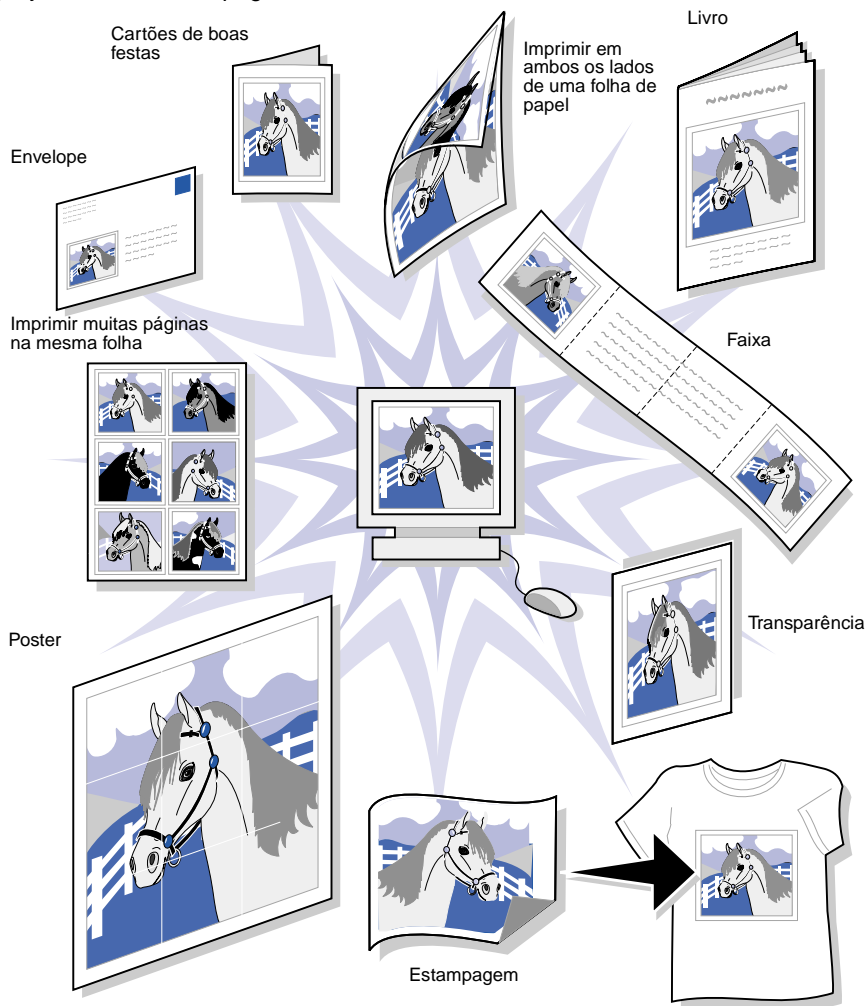


- 4 Siga os passos relativos ao seu sistema operativo para abrir o software da impressora e imprimir o documento.

Windows	Mac OS 8.6 a 9.2	Mac OS X versão 10.0.3 a 10.1
<p>1 Com o documento aberto, faça clique em Ficheiro ► Imprimir ► Propriedades ou Preferências.</p> <p>2 No separador Qualidade/Velocidade, seleccione uma definição de qualidade de impressão.</p> <p>3 No separador Configurar papel, certifique-se de que a Origem do papel configurada é Definição da impressora ou Tabuleiro 2 (Posterior).</p> <p>4 Seleccione um tipo de papel.</p> <p>Nota: Algumas aplicações podem sobrepor a selecção de tabuleiro de papel.</p> <p>5 Faça clique em OK.</p> <p>6 Faça clique em OK ou Imprimir.</p>	<p>1 Com o documento aberto, faça clique em Ficheiro ► Imprimir.</p> <p>2 Certifique-se de que a Origem de papel configurada é Definição da impressora ou Tabuleiro 2 (Posterior).</p> <p>Nota: Algumas aplicações podem sobrepor a selecção de tabuleiro de papel.</p> <p>3 No menu emergente, seleccione Tipo de papel/Qualidade.</p> <p>4 Seleccione uma qualidade de impressão e um tipo de papel.</p> <p>5 Faça clique em Imprimir.</p>	<p>1 Com o documento aberto, faça clique em Ficheiro ► Imprimir.</p> <p>2 No menu emergente Impressora, seleccione Lexmark Z65.</p> <p>3 No menu emergente, seleccione Qualidade e suporte.</p> <p>4 Seleccione uma qualidade de impressão.</p> <p>5 No menu emergente Tabuleiro 2 (posterior), seleccione um tipo de papel.</p> <p>6 Faça clique em Imprimir.</p>

Impressão para divertimento

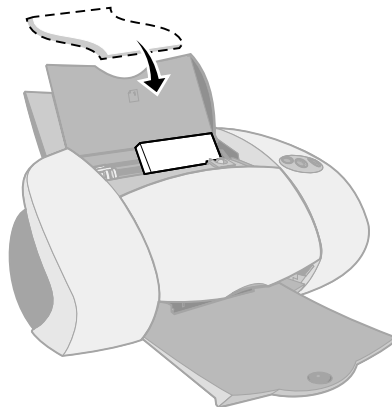
Para obter instruções de impressão de um cartão fotográfico nos sistemas operativos **Windows**, consulte a página 28. Para obter informações sobre a impressão de outros projectos, consulte a página 30.



Nota: O software da impressora do sistema operativo utilizado pode não suportar todas estas funções.

Imprimir uma fotografia digital num cartão fotográfico (Windows)

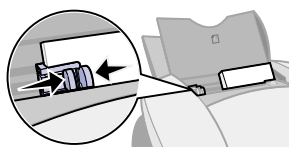
- 1 Coloque até 10 cartões fotográficos na vertical, encostados ao lado direito do tabuleiro de papel 1.



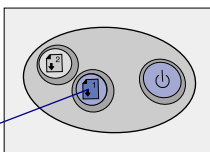
Ao colocar cartões fotográficos, certifique-se de que:

- Lê atentamente todas as instruções que acompanham os cartões.
- O lado a imprimir fica voltado para si.
- Não empurra os cartões demasiado para dentro da impressora.
- Todos os cartões têm as mesmas dimensões.

- 2 Aperte e encoste a guia do papel à margem esquerda dos cartões.



- 3 Certifique-se de que o botão do tabuleiro de papel 1 está seleccionado.

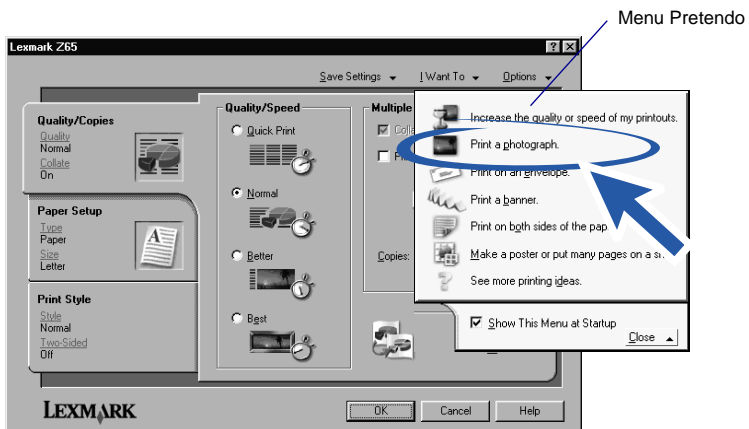


Botão do tabuleiro de papel 1

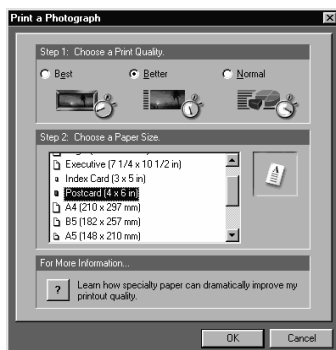
- 4 Abra a fotografia digital na aplicação de tratamento de fotografias.



- 5 Quando estiver pronto para imprimir a fotografia, faça clique em Ficheiro ► Imprimir ► Propriedades ou Preferências.
- 6 No menu Pretendo, faça clique em Imprimir uma fotografia.



É apresentado o ecrã Imprimir uma fotografia.



- 7 No passo 1 do ecrã, seleccione uma qualidade de impressão.
- 8 No passo 2 do ecrã, seleccione um formato de papel e faça clique em OK.
- 9 No separador Configurar papel, certifique-se de que a Origem do papel configurada é Definição da impressora ou Tabuleiro 1 (anterior).
- 10 Nas propriedades de impressão, faça clique em OK.
- 11 No menu Imprimir, faça clique em OK ou Imprimir.
- 12 Para evitar que as impressões fiquem manchadas, retire as fotografias da impressora à medida que forem saindo e deixe-as secar completamente antes de as empilhar.

Mais ideias de impressão divertidas

Para saber como imprimir projectos especiais utilizando o sistema operativo, siga estes passos.

Windows	Macintosh
<ol style="list-style-type: none">1 Consulte o Centro de Soluções Lexmark Z65 (consulte a página 4).2 Faça clique no separador Ideias de impressão.	<ol style="list-style-type: none">1 Consulte o <i>Manual do Utilizador Online</i> (consulte a página 4).2 Faça clique na hiperligação “Ideias de impressão”, na área de navegação à esquerda.

Lista de verificação de resolução de problemas

- O cabo de alimentação está bem ligado à impressora e a uma tomada eléctrica?
- A impressora e o computador estão ambos ligados?
- O cabo da impressora está bem ligado em ambas as extremidades?
- Está a utilizar ou um cabo USB **ou** um cabo Ethernet e não ambos ao mesmo tempo? Se estiver a utilizar um cabo Ethernet, certifique-se de que se trata de um cabo RJ-45 (categoria 5).
- Se estiver a utilizar a impressora numa rede, as ligações de rede estão todas em boas condições? Certifique-se de que o computador está ligado à rede.
- Retirou o autocolante e a fita adesiva transparente da parte inferior traseira de ambos os tinteiros?
- O tinteiro preto (P/N 82) está no suporte esquerdo e o tinteiro de cor (P/N 83 ou 88) no suporte direito?
- O papel está colocado correctamente? Certifique-se de que não empurra o papel demasiado para dentro da impressora. Para obter ajuda, consulte a página 23.
- Instalou o software da impressora correctamente?

Windows	Mac OS 8.6 a 9.2	Mac OS X versão 10.0.3 a 10.1
<p>No ambiente de trabalho, faça clique em Iniciar ► Programas ou Todos os programas.</p> <p>Se a Lexmark Z65 não se encontrar na lista de programas, instale o software da impressora (consulte a página 42).</p>	<p>No menu Apple, seleccione Control Panels.</p> <p>Se o Painel de Controlo da Lexmark Z65 não se encontrar na lista Control Panels, instale o software da impressora (consulte a página 43).</p>	<p>Em Finder, faça clique em Computer e, em seguida, faça duplo clique no ícone do disco do OS X ► pasta Library ► pasta Printers ► pasta Lexmark.</p> <p>Se o Utilitário da Lexmark Z65 não aparecer na pasta, instale o software da impressora (consulte a página 43).</p>

- A impressora está ligada ao computador através de um dispositivo externo como, por exemplo, um hub USB, um comutador, um scanner ou um fax? Se **não** estiver, consulte “Resolução de problemas de configuração” na página 33 para obter ajuda. Se estiver, proceda do seguinte modo:

- 1 Desligue a impressora de quaisquer dispositivos externos.
- 2 Ligue a impressora directamente ao computador, através de um cabo USB.
- 3 Siga as instruções relativas ao seu sistema operativo para imprimir uma página de teste.

Windows	Macintosh
<ol style="list-style-type: none">1 Abra o Centro de Soluções Lexmark Z65 (consulte a página 4).2 No separador Resolução de problemas, faça clique em Imprimir página de teste.	<ol style="list-style-type: none">1 Abra o Painel de Controlo da Lexmark Z65 ou o Utilitário da Lexmark Z65 (consulte a página 4).2 Faça clique em Imprimir página de teste.

- Se a página de teste for impressa, o problema pode estar relacionado com os dispositivos externos e não com a impressora. Para obter ajuda, consulte a documentação que acompanha os dispositivos externos.
- Se a página de teste não for impressa, consulte a Ajuda do software da impressora (consulte a página 4) para obter mais informações de resolução de problemas.

Para obter ajuda adicional para a resolução de problemas, consulte “Resolução de problemas de configuração” na página 33.

Resolução de problemas de configuração

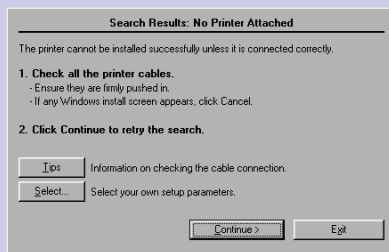
Consulte o Centro de Soluções Lexmark (consulte a página 4) ou o *Manual do Utilizador Online* (consulte a página 4) para obter ajuda para resolver problemas que possam surgir após a configuração da impressora, tais como:

- Impressão lenta ou de baixa qualidade
- Papel alimentado incorrectamente ou encravado
- Mensagens de erro ou luzes intermitentes

Utilize este capítulo para resolver os problemas que surjam durante a configuração da impressora.

Para este problema:	Consulte a página:
Os resultados da procura: Apareceu o ecrã Nenhuma impressora ligada. (Windows apenas)	34 para Windows
Apareceu o ecrã de nova impressora encontrada ou selecção de impressora.	34 para Macintosh
A luz de alimentação não se acendeu.	35 para Windows e Macintosh
A página de alinhamento não foi impressa.	35 para Windows e Macintosh
Quando se introduz o CD do software da impressora, não acontece nada.	36 para Windows
	37 para Macintosh
O documento não é impresso.	38 para Windows
	39 para o Mac OS 8.6 a 9.2
	40 para Mac OS X
Uma luz de tabuleiro de papel está intermitente.	41 para Windows e Macintosh
Apareceu uma mensagem de erro de comunicações.	41 para Windows e Macintosh
A impressora de rede não funciona.	41 para Windows e Macintosh
A impressora continua sem funcionar.	42 para Windows
	43 para Macintosh

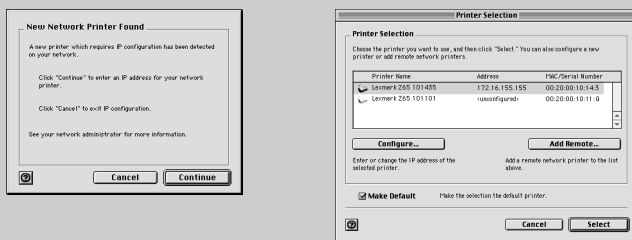
Os resultados da procura: Apareceu o ecrã Nenhuma impressora ligada. (Windows apenas)



Nota: O ecrã pode ser ligeiramente diferente do aqui ilustrado, consoante o sistema operativo utilizado.

- Veja se a verificação dos itens da página 31 resolve o problema.
- Faça clique em Continuar ou Seguinte.
- Se o ecrã voltar a aparecer e estiver a utilizar um cabo **USB**, certifique-se de que ambas as extremidades deste estão bem ligadas e de que não está danificado. Se necessário, substitua-o por um cabo USB de boa qualidade, como é o caso do Lexmark P/N 12A2405. Para continuar a instalação do software, siga os passos enumerados na folha de configuração que acompanha a impressora.
Se o ecrã voltar a aparecer e estiver a ligar a impressora a uma **rede**, consulte "Configurar a impressora de rede manualmente" na página 8.

Apareceu o ecrã de nova impressora encontrada ou selecção de impressora. (Macintosh apenas)



- Veja se a verificação dos itens da página 31 resolve o problema.
- Consulte "Configurar uma única impressora não configurada manualmente" na página 17 ou "Configurar várias impressoras manualmente" na página 18.

**A luz de alimentação
não se acendeu.**



- a Verifique as ligações da fonte de alimentação.
- b Carregue no botão de ligação (consulte a página 1).

**A página de alinhamento
não foi impressa.**



Certifique-se de que:

- Retirou completamente o autocolante e a fita adesiva transparente da parte inferior traseira de ambos os tinteiros.
- Instalou o tinteiro preto (P/N 82) no suporte esquerdo e o de cor (P/N 83 ou 88) no suporte direito.
- Colocou papel normal A4 ou Letter no tabuleiro de papel 1 (consulte a página 23).
- Colocou o papel correctamente e não o empurrou demasiado para dentro do tabuleiro de papel 1 (consulte a página 23).
- O botão do tabuleiro de papel 1, na impressora, está seleccionado (consulte a página 1).
- Para mais informações, siga as instruções relativas ao seu sistema operativo.

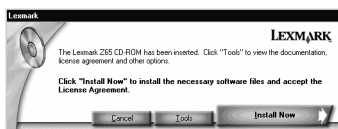
Windows	Macintosh
Se aparecer uma mensagem de erro no ecrã, siga as instruções nela apresentadas. Para obter ajuda adicional, consulte a página 4.	Para resolver este problema, consulte a secção Resolução de problemas do <i>Manual do Utilizador Online</i> (consulte a página 4).

**Quando se introduz o CD do software da impressora, não acontece nada.
(Windows)**

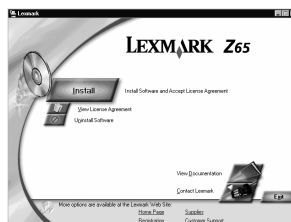
Comece por ver se a verificação dos itens da página 31 resolve o problema. Em seguida:

- a Feche todas as aplicações abertas.
- b Reinicie o computador.
- c Reintroduza o CD do software da impressora.

Quando se introduz o CD do software da impressora, deve aparecer um dos seguintes ecrãs de instalação do software da impressora Lexmark:



OU



Se nenhum dos ecrãs de instalação do software da impressora acima enumerados for apresentado:

- a Certifique-se de que faz clique em Cancelar, em quaisquer ecrãs semelhantes ao seguinte:



- b Retire e volte a introduzir o CD do software da impressora Lexmark.
Se o ecrã de instalação do software da impressora Lexmark não aparecer:
 - 1 No ambiente de trabalho, faça duplo clique em O meu computador.
 - 2 Faça duplo clique no ícone da unidade de CD-ROM. Se necessário, faça duplo clique no ficheiro setup.exe.
 - 3 Quando aparecer o ecrã de instalação do software da impressora Lexmark, faça clique em Instalar ou Instalar agora.
- c Siga as instruções apresentadas em cada um dos ecrãs para concluir a instalação do software.

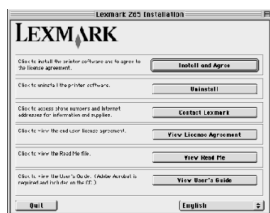
**Quando se introduz o CD do software da impressora, não acontece nada.
(Macintosh)**

Comece por ver se a verificação dos itens da página 31 resolve o problema. Em seguida:

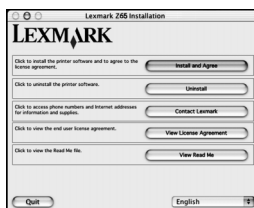
- a Feche todas as aplicações abertas.
- b Reintroduza o CD do software da impressora.

Quando se introduz o CD do software da impressora, deve aparecer um dos seguintes ecrãs de instalação do software da impressora Lexmark:

Mac OS 8.6 a 9.2



Mac OS X versão 10.0.3 a 10.1



Se nenhum dos ecrãs de instalação do software da impressora acima enumerados for apresentado:

- a No ambiente de trabalho, faça duplo clique no ícone do CD da impressora Lexmark Z65.
- b Faça duplo clique no ícone Instalar.
- c Quando aparecer o ecrã de instalação da Lexmark Z65, faça clique em Instalar e aceitar.
- d Siga as instruções apresentadas em cada um dos ecrãs para concluir a instalação do software.

**O documento não é impresso.
(Windows)**

Comece por ver se a verificação dos itens da página 31 resolve o problema.

Certifique-se de que a impressora está definida para utilizar a porta correcta:

- Se a impressora estiver ligada ao computador através de um cabo USB, deve utilizar uma porta USB como, por exemplo, usb-lexmark_z65 ou USB001.
- Se a impressora estiver ligada a uma rede, deve utilizar uma porta de rede como, por exemplo, Lexmark_Z65_#####, em que ##### representa os últimos seis caracteres do endereço MAC. Para obter ajuda para determinar o endereço MAC da impressora, consulte a página 6.

Para verificar a porta da impressora e alterá-la, se necessário, siga as instruções relativas ao seu sistema operativo.

Windows 98/Me	Windows 2000	Windows XP
<p>a Faça clique em Iniciar ▶ Definições ▶ Impressoras.</p> <p>b Faça clique com o botão direito do rato no ícone da impressora Lexmark Z65 e, em seguida, faça clique em Propriedades.</p> <p>c Faça clique no separador Detalhes.</p> <p>d No menu pendente Portas, seleccione a porta da impressora. Se a porta não existir na lista, desinstale e reinstale o software da impressora. Para obter ajuda, consulte a página 42.</p> <p>e Faça clique em OK.</p>	<p>a Faça clique em Iniciar ▶ Definições ▶ Impressoras.</p> <p>b Faça clique com o botão direito do rato no ícone da impressora Lexmark Z65 e, em seguida, faça clique em Propriedades.</p> <p>c Faça clique no separador Portas.</p> <p>d Na lista de portas, seleccione a porta de impressora correcta. Se a porta não existir na lista, desinstale e reinstale o software da impressora. Para obter ajuda, consulte a página 42.</p> <p>e Faça clique em Aplicar.</p> <p>f Faça clique em OK.</p>	<p>a Faça clique em Iniciar ▶ Painel de controlo ▶ Impressoras e Outro hardware ▶ Impressoras e faxes.</p> <p>b Faça clique no separador Portas.</p> <p>c Na lista de portas, seleccione a porta de impressora correcta. Se a porta não existir na lista, desinstale e reinstale o software da impressora. Para obter ajuda, consulte a página 42.</p> <p>d Faça clique em Aplicar.</p> <p>e Faça clique em OK.</p>

Se o documento não for impresso, imprima uma página de teste:

- a** No ambiente de trabalho, faça duplo clique no ícone do Centro de Soluções Lexmark Z65.
- b** No separador Resolução de problemas, faça clique em Imprimir página de teste.
 - Se a página de teste for impressa, a impressora está a funcionar correctamente. Consulte as informações sobre a resolução de problemas, na documentação da aplicação.
 - Se a página de teste não for impressa, faça clique no botão Ajuda da mensagem de erro apresentada ou consulte a Ajuda do software da impressora (consulte a página 4).

**O documento não é impresso.
(Mac OS 8.6 a 9.2)**

Comece por ver se a verificação dos itens da página 31 resolve o problema.

Certifique-se de que a impressora está seleccionada no Chooser:

- a No menu Apple, seleccione Chooser (Seleccionador).
- b Na janela à esquerda, evidencie o ícone da impressora Lexmark Z65. Se a impressora não constar da lista, instale o respectivo software (consulte a página 43).
- c Na caixa Connect to: (Ligar a), evidencie o ícone da impressora Lexmark Z65. Se a impressora não constar da lista, verifique a ligação do cabo da impressora. Se a impressora estiver ligada a uma rede, verifique as ligações do cabo de rede.
- d Faça clique na caixa localizada no canto superior esquerdo para fechar o Chooser.
- e Quando a caixa de diálogo Page Setup for apresentada, faça clique em OK.
- f Envie o documento para a impressora.

Se o documento não for impresso, verifique o estado da impressora:

- a No ambiente de trabalho, evidencie o ícone da impressora Lexmark Z65.
- b Na barra de menus, seleccione Printing.
- c Certifique-se de que a opção Set Default Printer está seleccionada.
- d Seleccione Start Print Queue, se disponível.
- e Envie o documento para a impressora.

Se o documento não for impresso, imprima uma página de teste:

- a No menu Apple, seleccione Control Panels ▶ Paine de controlo da Lexmark Z65.
- b Faça clique em Imprimir página de teste.
 - Se a página de teste for impressa, a impressora está a funcionar correctamente. Consulte as informações sobre a resolução de problemas, na documentação da aplicação.
 - Se a página de teste não for impressa, consulte a Ajuda do software da impressora (consulte a página 4).

**O documento não é impresso.
(Mac OS X versão 10.0.3 a 10.1)**

Comece por ver se a verificação dos itens da página 31 resolve o problema.

Verifique a impressora:

- a Em Dock, faça clique no ícone Finder.
- b Na janela Finder, faça clique no botão Applications, na barra de ferramentas.
- c Faça duplo clique na pasta Utilities.
- d Faça duplo clique no ícone Print Center.
- e Seleccione a impressora na lista. Se a impressora não constar da lista ou aparecer como "não suportada", instale o respectivo software (consulte a página 43).
- f No menu Printers, seleccione Make Default.
- g No menu Printers, seleccione Show Queue, se disponível.
- h No menu Queue, seleccione Start Queue, se disponível.
- i Na lista dos trabalhos de impressão que se encontram na fila, seleccione o seu trabalho.
- j Faça clique em Resume ou Retry, se disponível, para imprimir o documento.

Se o documento não for impresso, imprima uma página de teste:

- a Em Finder, faça clique em Computer e, em seguida, faça duplo clique no ícone do disco do OS X ► pasta Library ► pasta Printers ► pasta Lexmark.
- b Faça duplo clique no ícone do utilitário da Lexmark Z65.
- c No separador Tinteiros, faça clique em Imprimir página de teste.
 - Se a página de teste for impressa, a impressora está a funcionar correctamente. Consulte as informações sobre a resolução de problemas, na documentação da aplicação.
 - Se a página de teste não for impressa, consulte a Ajuda do software da impressora (consulte a página 4).

Uma luz de tabuleiro de papel está intermitente.

- A impressora pode estar sem papel ou o papel pode estar encravado. Certifique-se de que colocou o papel correctamente. Para obter ajuda, consulte a página 23.
- Se aparecer uma mensagem de erro no ecrã, siga as instruções nela apresentadas.
- Para obter ajuda adicional, consulte a página 4.

Apareceu uma mensagem de erro de comunicações.

Comece por ver se a verificação dos itens da página 31 resolve o problema.

- Se o software da impressora não for instalado correctamente, aparece uma mensagem de erro de comunicações quando se tenta imprimir. Pode ser necessário desinstalar e reinstalar o software da impressora. Para obter ajuda:
- Consulte a página 42 no caso do Windows.
 - Consulte a página 43 no caso do Macintosh.

A impressora de rede não funciona.

Comece por ver se a verificação dos itens da página 31 resolve o problema. Para obter ajuda adicional:

- Consulte "Configurar uma impressora de rede (Windows)" na página 7 ou "Configurar uma impressora de rede (Macintosh)" na página 14.
- Consulte a Ajuda do software da impressora (consulte a página 4).

Envie o documento para a impressora. Se ainda existirem problemas:

- a** Desligue a impressora da rede.
- b** Ligue a impressora directamente ao computador, através de um cabo USB como, por exemplo, um Lexmark P/N 12A2405.
- c** Desinstale e volte a instalar o software da impressora. Para obter ajuda:
 - Consulte a página 42 no caso do Windows.
 - Consulte a página 43 no caso do Macintosh.
- d** Imprima uma página de teste.
 - Se a página de teste for impressa, o problema pode estar relacionado com a rede. Contacte um administrador da rede.
 - Se a página de teste não for impressa, o problema pode estar relacionado com a impressora. Consulte a Ajuda do software da impressora (consulte a página 4) ou contacte um administrador da rede.

Se as sugestões incluídas neste capítulo não tiverem conduzido à resolução do problema de impressão, desinstale e volte a instalar o software da impressora.

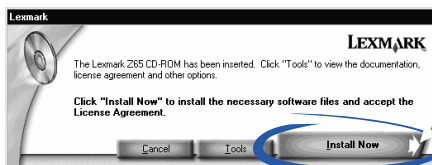
**A impressora continua sem funcionar.
(Windows)**

Desinstalar o software da impressora

- a No ambiente de trabalho, faça clique em Iniciar ▶ Programas ou Todos os programas ▶ Lexmark Z65 ▶ Desinstalar a Lexmark Z65.
- b Siga as instruções apresentadas no ecrã para desinstalar o software da impressora.
- c Antes de reinstalar o software da impressora, reinicie o computador.

Instale o software da impressora

- a Introduza o CD do software da impressora na unidade.
- b Quando aparecer o ecrã de instalação do software da impressora Lexmark, faça clique em Instalar agora.



Se o ecrã de instalação não for apresentado, consulte a página 36.

- c Siga as instruções apresentadas no ecrã para concluir a instalação do software da impressora.

Verificar a instalação do software da impressora

- a Faça clique em Iniciar ▶ Programas ou Todos os programas ▶ Lexmark Z65 ▶ Centro de Soluções Lexmark Z65.
- b No separador Resolução de problemas, faça clique em Imprimir página de teste.
Se a página de teste for impressa, a impressora está a funcionar correctamente. Se a página de teste não for impressa, consulte a Ajuda do software da impressora (consulte a página 4).

**A impressora continua sem funcionar.
(Macintosh)**

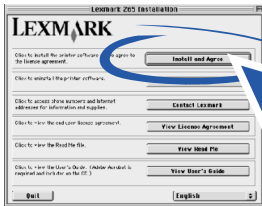
Desinstalar o software da impressora

- a Introduza o CD do software da impressora na unidade.
- b Quando aparecer o ecrã de instalação do software da impressora Lexmark, faça clique em Desinstalar.
- c Siga as instruções apresentadas no ecrã para desinstalar o software da impressora.
- d Antes de reinstalar o software da impressora, reinicie o computador.

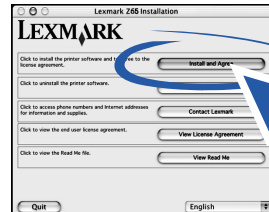
Instale o software da impressora

- a Introduza o CD do software da impressora na unidade.
- b Quando aparecer o ecrã de instalação do software da impressora Lexmark, faça clique em Instalar e aceitar.

Mac OS 8.6 a 9.2



Mac OS X 10.0.3 a 10.1



Se o ecrã de instalação não for apresentado, consulte a página 37.

- c Siga as instruções apresentadas no ecrã para concluir a instalação do software da impressora.

Verificar a instalação do software da impressora

Siga as instruções relativas ao seu sistema operativo para imprimir uma página de teste:

Mac OS 8.6 a 9.2	Mac OS X versão 10.0.3 a 10.1
<ul style="list-style-type: none">a No menu Apple, seleccione Control Panels ► Painel de controlo da Lexmark Z65.b No separador Tinteiros, faça clique em Imprimir página de teste.	<ul style="list-style-type: none">a Em Finder, faça clique em Computer e, em seguida, faça duplo clique no ícone do disco do OS X ► pasta Library ► pasta Printers ► pasta Lexmark.b Faça duplo clique no ícone do utilitário da Lexmark Z65.c No separador Tinteiros, faça clique em Imprimir página de teste.

Se a página de teste for impressa, a impressora está a funcionar correctamente. Se a página de teste não for impressa, consulte a Ajuda do software da impressora (consulte a página 4).

Índice remissivo

A

- adicionar impressoras de rede
 - Macintosh 17, 20
 - Windows 10
- Ajuda do software da impressora,
 - abrir 4

C

- cabo da impressora, resolução de problemas 31
- Caixa de diálogo Configurar página (Macintosh) 3
- Caixa de diálogo Imprimir (Macintosh) ... 3
- cartões fotográficos, colocar 28
- CD, resolução de problemas
 - Macintosh 37
 - Windows 36
- colocar
 - cartões fotográficos 28
 - papel 23, 25
- configurar impressora de rede
 - Macintosh 14
 - Windows 7
- configurar impressora de rede manualmente
 - Macintosh 17, 18
 - Windows 8

D

- definições de qualidade de impressão,
 - acesso 3
- definições de tipo de papel, acesso 3
- desinstalar o software da impressora
 - Macintosh 43
 - Windows 42

E

- elementos da impressora
 - alavancas de libertação do papel 1
 - botão de ligação 1
 - botões de tabuleiro de papel 1
 - conector da fonte de alimentação 2

- Conector de cabo Ethernet 2
- Conector de cabo USB 2
- guia do papel 1
- luz de ligação de rede 2
- luz de velocidade de ligação
 - de rede 2
- tabuleiro de papel 1 (anterior) 1
- tabuleiro de papel 2 (posterior) 1
- tabuleiro de saída do papel 1
- tampa frontal 1
- endereço MAC, identificar 6
- evitar papel encravado 23, 25

G

- guia do papel, ajustar 23, 25

I

- identificar endereço MAC 6
- imprimir
 - página de teste 32
 - projectos 27, 30
- instalar o software da impressora
 - Macintosh 14, 43
 - Windows 7, 42

L

- ligar outros computadores de rede
 - Macintosh 21
 - Windows 12
- lista de verificação
 - ligação em rede 5
 - resolução de problemas 31
- localizar impressoras de rede não enumeradas
 - Macintosh 22
 - Windows 13
- luz de alimentação, resolução de problemas 35
- luz de tabuleiro de papel, resolução de problemas 41

M

Macintosh	
Caixa de diálogo Configurar	
página	3
Caixa de diálogo Imprimir	3
Ecrã de adição de impressoras remotas	20
Ecrã de configuração de impressora de rede	18
Ecrã de nova impressora de rede encontrada	17, 34
Ecrã de selecção de impressora	18, 34
<i>Manual Online</i>	4
Painel de controlo (Mac OS 8.6 a 9.2)	4
Utilitário (Mac OS X)	4
<i>Manual Online</i> (Macintosh)	4
mensagem de erro de comunicações	41
Menu Pretendo (Windows)	2

P

página de alinhamento, resolução de problemas	35
página de teste, imprimir	32
papel encravado, evitar	23, 25
papel recomendado	3
papel, colocar	23, 25
Propriedades de impressão (Windows)	2

R

recomendações, papel	3
rede	
endereço MAC	6
impressora não imprime	41
lista de verificação	5
requisitos	
Macintosh	14
Windows	7
resolução de problemas	
cabo da impressora	31
CD do software da impressora	
Macintosh	37
Windows	36

desinstalar o software	
Macintosh	43
Windows	42
impressora de rede	41
impressora não imprime	
Mac OS 8.6 a 9.2	39
Mac OS X 10.0.3 a 10.1	40
Windows	38
instalar o software	
Macintosh	43
Windows	42
lista de verificação	31
luz de alimentação	35
luz de tabuleiro de papel	41
mensagem de erro de comunicações	41
página de alinhamento	35
página de teste	32
Macintosh	43
Windows	42
tinteiros	31

S

seleccionar um tabuleiro de papel	24, 25
sensor de tipo de papel	1, 23
software da impressora, resolução de problemas	
Macintosh	43
Windows	42

T

tabuleiro de papel 1	23
tabuleiro de papel 2	25
tinteiros, resolução de problemas	31
tipo de papel, sensor	1, 23

W

Windows	
Centro de Soluções	4
Ecrã de configuração de impressora de rede	9
Ecrã de configuração de rede Lexmark	9
Ecrã de resultados da procura	34
Menu Pretendo	2
Propriedades de impressão	2



Lexmark and Lexmark with diamond design are trademarks of Lexmark International, Inc., registered in the United States and/or other countries. Color Jetprinter is a trademark of Lexmark International, Inc.

© 2001 Lexmark International, Inc.

740 West New Circle Road

Lexington, Kentucky 40550