

300
Mbps



COMMUNICATION
SUPPORT



GIGABIT ROUTER WIRELESS 300N 300 MBPS

MANUAL NI-707540



ICI DU
ICI DU SUPPORT FOR YOU

PORTUGUES

CONTEÚDO DA EMBALAGEM	4
ESPECIFICAÇÕES TÉCNICAS	4
GAMA DE APLICAÇÕES	5
INSTALAÇÃO DO HARDWARE	5
CONFIGURAÇÃO DO ROUTER	6
WPS	11
CE/FCC	12
GARANTIA	15

GIGABIT ROUTER
WIRELESS 300N
300 MBPS

Obrigado por adquirir este router 300N. Se pretende interligar vários PCs para obter um acesso partilhado à Internet, precisará de um componente adicional para ligar os PCs. Este router permite que crie uma rede sem fios de forma rápida e eficaz.

ICIDU

CONTEÚDO DA EMBALAGEM

Antes de dar início à instalação, verifique se todas as peças necessárias estão presentes. A caixa deve conter:

- Router sem-fios 300N
- Adaptador de corrente 12V --- 1A
- CD com manual completo
- Manual do utilizador

ESPECIFICAÇÕES TÉCNICAS

- Baixo consumo de energia: 1,9W
- Protocolo sem-fios 802.11n
- Gigabit WAN, Gigabit LAN
- Compatível com IEEE802.11g e IEEE802.11b
- Compatível com codificação WEP, WPA/WPA2, TKIP/AES
- Autenticação IEEE802.1x
- Velocidades de transferência de dados de 300 Mbps
- 2x Antena 3 dBi
- Botão de radio encendido / apagado
- Gestão baseada na Web
- Compatível com: IP dinâmico, IP fixo, PPPoE
- Portas UTP RJ-45: 1 x WAN, 4 x LAN
- Servidor NAT e DHCP integrado
- Compatível com: passagem VPN
- Independente do sistema operativo

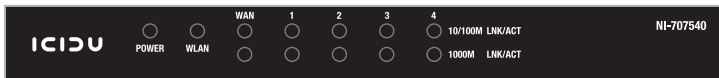
GAMA DE APLICAÇÕES

Este router permite que configure uma ligação à Internet de banda larga sem-fios em vários computadores. Além de uma ligação à Internet partilhada, também pode criar uma rede entre vários PCs. Ligue o modem ADSL à porta WAN do router e passados alguns segundos o LED WAN acende. Pode então ligar os PCs. Assim que os PCs tiverem arrancado, o LED relevante acender-se-á.

INSTALAÇÃO DO HARDWARE

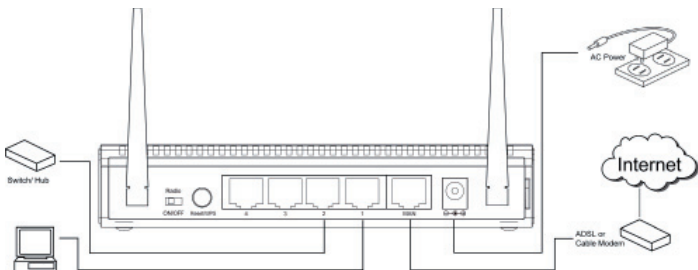
Assim que tiver ligado o router ao adaptador de corrente, o LED de alimentação (verde) acende e os LEDs link/act piscam uma vez. Os outros LEDs (verdes) acendem assim que uma das portas UTP seja ligada ao computador. Quando se transferirem dados de um computador para outro, os LEDs começam a piscar.

INDICADORES LED



Name	LED Action	Description
PWR	LIGADO	Router está encendido y alimentado correctamente.
WLAN	LIGADO	Función WPS inalámbrica está habilitada.
	DESLIGADO	Red inalámbrica está desactivada.
WAN LNK/ACT	Intermitente	LAN inalámbrica de actividad (transferir o recibir datos).
	LIGADO	El puerto WAN está conectado.
	DESLIGADO	Puerto WAN no está conectado.
LAN 1-4 LNK/ACT	Intermitente	Actividad de la WAN (transferir o recibir datos).
	LIGADO	Puerto LAN está conectado.
	DESLIGADO	Puerto LAN no está conectado.
	Intermitente	Actividad de la LAN (transferir o recibir datos).

VISÃO GERAL DAS LIGAÇÕES NA PARTE DE TRÁS DO ROUTER



CONFIGURAÇÃO DO ROUTER

Assim que tiver ligado correctamente o router, pode começar a configurá-lo. Para alguns fornecedores irá precisar de informações adicionais, tais como o seu nome de utilizador e uma palavra-passe.

Inicie o browser da Internet e introduza o seguinte endereço na barra de endereços `http://192.168.2.1` e prima “Enter”



O seguinte ecrã é visualizado. Para aceder ao router introduza “admin” como nome de utilizador e “1234” como palavra-passe e depois clique em “OK”.



Depois de clicar em “OK” o ecrã de configuração do router é visualizado.

[Quick Setup](#)

Quick Setup

The Quick Setup provides only the necessary configurations to connect your Wireless Router to your Internet Service Provider (ISP) through an external cable or a DSL modem.

[General Setup](#)

General Setup

The Wireless Router supports advanced functions like Virtual Server, Access Control, Hacker Attack Detection and DMZ. We highly recommend you keep the default settings.

[Status](#)

Status

The Wireless Router's status information provides the following information about your Wireless Router: Hardware/Firmware version, Serial Number, and its current operating status.

[Tools](#)

Tools

Wireless Router Tools - Tools include Configuration tools, Firmware upgrade and Reset. Configuration tools allow you to Backup, Restore, or Restore to Factory Default setting for your Wireless Router. The Firmware upgrade tool allows you to upgrade your Wireless Router's firmware. The RESET tool allows you to reset your Wireless Router.

Clique em “Quick Setup” e depois em “Next”. Selecciona a sua ligação à Internet e depois de o seu fornecedor lhe ter atribuído um nome de utilizador e palavra-passe, que são necessários para ligações por cabo, selecciona a opção PPPoE.

Se já tem uma ligação ADSL com um modem ADSL, selecciona “Cable Modem”. O endereço IP é automaticamente atribuído pelo seu fornecedor, e será depois utilizado pelo router.

Cable Modem

A connection through a cable modem requires minimal configuration. When you set up an account with your Cable provider, the Cable provider and your Wireless Router will automatically establish a connection, so you probably do not need to enter anything more.

Fixed-IP xDSL

Some xDSL Internet Service Providers may assign a Fixed IP Address for your Wireless Router. If you have been provided with this information, choose this option and enter the assigned IP Address, Subnet Mask, Gateway IP Address and DNS IP Address for your Wireless Router.

PPPoE xDSL

If you connect to the Internet using an xDSL Modem and your ISP has provided you with a Password and a Service Name, then your ISP uses PPPoE to establish a connection. You must choose this option and enter the required information.

PPTP xDSL

If you connect to the Internet using an xDSL Modem and your ISP has provided you with a Password, Local IP Address, Remote IP Address and a Connection ID, then your ISP uses PPTP to establish a connection. You must choose this option and enter the required information.

L2TP xDSL

Layer Two Tunneling Protocol is a common connection method used in xDSL connections.

Telstra Big Pond

If your Internet service is provided by Telstra Big Pond in Australia, you will need to enter your information below. This information is provided by Telstra BigPond.

Se tem um IP dinâmico, clique em “Cable Modem” para ir directamente para o ecrã “Dynamic IP”.

[Cable Modem](#)

A connection through a cable modem requires minimal configuration. When you set up an account with your Cable provider, the Cable provider and your Wireless Router will automatically establish a connection, so you probably do not need to enter anything more.

[Fixed-IP xDSL](#)

Some xDSL Internet Service Providers may assign a Fixed IP Address for your Wireless Router. If you have been provided with this information, choose this option and enter the assigned IP Address, Subnet Mask, Gateway IP Address and DNS IP Address for your Wireless Router.

PPPoE xDSL

If you connect to the Internet using an xDSL Modem and your ISP has provided you with a Password and a Service Name, then your ISP uses PPPoE to establish a connection. You must choose this option and enter the required information.

[PPTP xDSL](#)

If you connect to the Internet using an xDSL Modem and your ISP has provided you with a Password, Local IP Address, Remote IP Address and a Connection ID, then your ISP uses PPTP to establish a connection. You must choose this option and enter the required information.

[L2TP xDSL](#)

Layer Two Tunneling Protocol is a common connection method used in xDSL connections.

[Telstra Big Pond](#)

If your Internet service is provided by Telstra Big Pond in Australia, you will need to enter your information below. This information is provided by Telstra BigPond.

Se tem uma ligação PPPoE, introduza o seu nome de utilizador no campo “Account name” e a palavra-passe que lhe foi dada pelo seu fornecedor no campo “Password”. De seguida, clique em “OK”.

3. IP Address Info

PPPoE

Enter the User Name and Password required by your ISP in the appropriate fields. If your ISP has provided you with a “Service Name” enter it in the Service Name field, otherwise, leave it blank.

User Name :	<input type="text"/>
Password :	<input type="password"/>
Service Name :	<input type="text"/>
MTU :	1392 (512<=MTU<=1492)
Connection Type :	Continuous <input type="button" value="Connect"/> <input type="button" value="Disconnect"/>
Idle Time Out :	10 (1-1000 Minute)

Para alterar as configurações sem fio, vá para “wireless” e clique em “Basic Settings”

• System

• WAN

• LAN

• Wireless

- Basic Settings
- Advanced Settings
- Security Settings
- Access Control
- WPS

• CoS

• NAT

• Firewall

Basic Settings

This page allows you to define ESSID, and Channel for the wireless connection. These parameters are used for the wireless stations to connect to the Access Point.

Mode :	Access Point
Band :	2.4 GHz (B+G+H)
SSID :	<input type="text"/>
Channel Number :	11
Associated Clients :	Show Active Clients

Se não pretender alterar nada, clique em “Apply”.

Save settings successfully!

You may press CONTINUE button to continue configuring other settings or press APPLY button to restart the system to make the changes take effect.

Depois de ter clicado em “Apply”, irá regressar ao ecrã “Basic Settings”.

Agora que o router foi configurado, é importante que a função sem-fios do mesmo seja protegida. Se não proteger o router, as pessoas que estão na sua proximidade poderão utilizar a sua ligação à Internet.

No ecrã principal do router, clique na opção “Wireless” → “Security Settings” e o seguinte ecrã é apresentado. Active a função “Enable Wireless Security”.

Security Settings

This page allows you setup the wireless security. Turn on WEP or WPA by using Encryption Keys could prevent any unauthorized access to your wireless network.

Encryption :	WPA pre-shared key ▾
WPA Unicast Cipher Suite :	<input type="radio"/> WPA(TKIP) <input checked="" type="radio"/> WPA2(AES) <input type="radio"/> WPA2 Mixed
Pre-shared Key Format :	Passphrase ▾
Pre-shared Key :	123123123123123

Selecione WPA2(AES) como tipo de segurança.

Para a função “Pre-Shared Key”, introduza o seu próprio código de rede e tome nota do mesmo, uma vez que será necessário para estabelecer uma ligação de cliente sem-fios com o router.

Após ter introduzido todos os dados, clique em “Apply”.

Surgirá a seguinte mensagem: “You may press CONTINUE button to continue configuring other settings or press APPLY button to restart the system to make the changes take effect.” Clique em “Apply” novamente para reiniciar o router.

Use this space to write down your router's settings.

Wireless Settings

SSID :

PSK Passphrase:

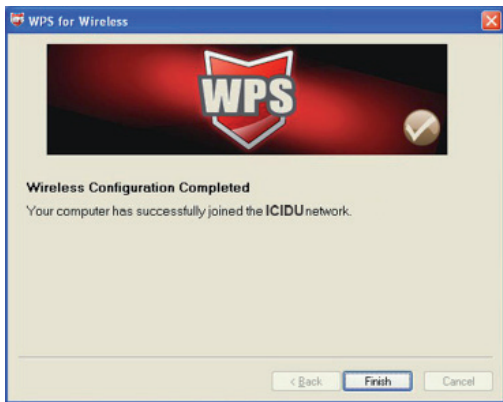
NB

To get the most out of your router, please see the complete manual on the CD-ROM.

CONFIGURAÇÃO WPS

WPS (Wi-Fi Protected Setup) permite que você adicione um novo dispositivo sem fio a uma rede existente rapidamente. WPS pode ser usado somente se o roteador também suporta esse recurso.

Aperte o botão no roteador e na placa e esperar até que aparece o seguinte ecrã. Em seguida, clique em “Finish”.



A conexão WPS também pode ser estabelecida por fazer a conexão no utilitário de software. Isso também irá permitir que você use um código PIN.

Para mais informações sobre o WPS, leia o manual completo em CD.

CE MARK WARNING

This is a class B product. In a domestic environment, this product may cause radio interference, in which case the user may be required to take adequate measures.



NATIONAL RESTRICTIONS

This device is intended for home and office use in all EU countries (and other countries following the EU directive 1999/5/EC) without any limitation except for the countries mentioned below:

COUNTRY RESTRICTION		REASON/REMARK
Bulgaria	None	General authorization required for outdoor use and public service
France	Outdoor use limited to 10 mW e.i.r.p. within the band 2454-2483.5 MHz	Military Radiolocation use. Refarming of the 2.4 GHz band has been ongoing in recent years to allow current relaxed regulation.
Full implementation planned 2012		
Italy	None	If used outside of own premises, general authorization is required
Luxembourg	None	General authorization required for network and service supply (not for spectrum)
Norway	Implemented	This subsection does not apply for the geographical area within a radius of 20 km from the centre of Ny-Ålesund
Russian Federation	None	Only for indoor applications

Please don't use the product outdoors in France S'il vous plaît ne pas utiliser le produit à l'extérieur en France.

FCC STATEMENT



This equipment has been tested and found to comply with the limits for a Class B digital device, pursuant to part 15 of the FCC Rules. These limits are designed to provide reasonable protection against harmful interference in a residential installation. This equipment generates, uses and can radiate radio frequency energy and, if not installed and used in accordance with the instructions, may cause harmful interference to radio communications. However, there is no guarantee that interference will not occur in a particular installation. If this equipment does cause harmful interference to radio or television reception, which can be determined by turning the equipment off and on, the user is encouraged to try to correct the interference by one or more of the following measures:

- Reorient or relocate the receiving antenna.
- Increase the separation between the equipment and receiver.
- Connect the equipment into an outlet on a circuit different from that to which the receiver is connected.
- Consult the dealer or an experienced radio/ TV technician for help.

This device complies with part 15 of the FCC Rules. Operation is subject to the following two conditions:

- 1) This device may not cause harmful interference.
- 2) This device must accept any interference received, including interference that may cause undesired operation.

Any changes or modifications not expressly approved by the party responsible for compliance could void the user's authority to operate the equipment.

FCC RF RADIATION EXPOSURE STATEMENT:

This device has been tested for compliance with FCC RF Exposure (SAR) limits in the typical laptop computer configuration and this device can be used in desktop or laptop computers. This device cannot be used with handheld PDAs (personal digital assistants). This device and its antenna must not be co-located or operated in conjunction with any other antenna or transmitter. SAR measurements are based on a 5mm spacing from the body and that compliance is achieved at that distance.

GARANTIA

A menos que especificado em contrário, todos os artigos comercializados com a marca ICIDU estão cobertos por uma garantia de 10 anos. Não é dada qualquer garantia ou assistência relativamente ao software e às pilhas recarregáveis fornecidas. As reivindicações ao abrigo da garantia apenas podem ser efectuadas através do concessionário a quem o artigo foi adquirido.

As especificações podem ser alteradas sem aviso prévio. Todos os produtos ICIDU estão em conformidade com as actuais normas e legislação europeia relativamente à segurança e ao ambiente. Para mais detalhes, visite o nosso sítio na Internet em www.icidu.com

ICIDU é uma marca comercial registada. Todas as outras marcas e direitos elacionados com as mesmas são e permanecem propriedade do proprietário por direito.

© Copyright 2011 ICIDU

Todos os direitos expressamente reservados

