

Ball valve - Industrial Series Robinet à boisseau - Série Industrielle Válvula de bola - Serie Industrial

Tbv-1

Characteristics

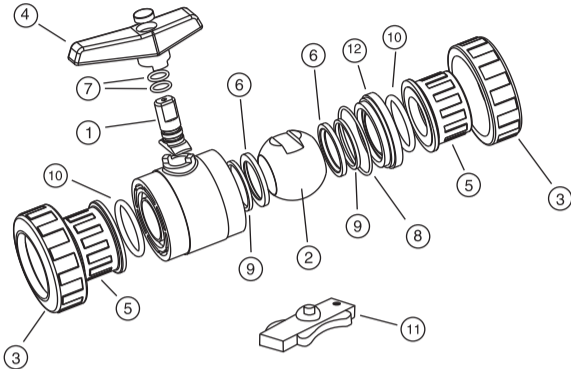
Working pressure at 20°C (73°F) water temperature:
 - D16 - D63 (3/8"-2"): PN 16 bar (240 p.s.i.)
 - D75 - D110 (2 1/2"-4"): PN 10 (150 p.s.i.)

Caractéristiques

Pression de service à 20°C (73°F) température de l'eau:
 - D16 - D63 (3/8"-2"): PN 16 bar (240 p.s.i.)
 - D75 - D110 (2 1/2"-4"): PN 10 (150 p.s.i.)

Características

Presión de servicio a 20°C (73°F) temperatura de agua:
 - D16 - D63 (3/8"-2"): PN 16 bar (240 p.s.i.)
 - D75 - D110 (2 1/2"-4"): PN 10 (150 p.s.i.)



Components / Composants / Componentes

Description / Description / Descripción

1. Shaft / Axe / Eje
2. Ball / Boisseau / Bola
3. Union nut / Ecrou / Tuerca
4. Handle / Poignée / Conjunto maneta
5. End connector / Collet / Manguito enlace
6. Ball seat / Garniture du boisseau / Asiento bola
7. Shaft o-ring / Joint de l'axe / Junta eje
8. Body o-ring / Joint du corps / Junta cuerpo
9. Dampener seal / Joint siège / Junta amortiguación
10. End connector o-ring / Joint du collet / Junta manguito
11. Adjusting tool / Clés de réglage / Llave de regulación
12. Seal-carrier / Porte-joint / Portajuntas

Material / Matière / Material

- PVC / CPVC
- PVC / CPVC
- PVC / CPVC
- PP
- PVC / CPVC
- Teflon®
- EPDM / Viton®
- EPDM / Viton®
- EPDM / Viton®
- EPDM / Viton®
- ABS
- PVC / CPVC

ENGLISH

Assembly Instructions

Solvent socket or threaded unions

Loosen the union nuts (3) and separate these and the end connectors (5) from the valve body. Pass the pipe through the nuts and then place the bushes over the ends of the pipe. The solvent unions should be glued onto the pipe using a PVC adhesive and pressure should not be applied to the system until a drying period of at least 1 hour per 14.5 psi of working pressure has elapsed. In the case of threaded unions, PTFE tape should be applied to the male threads. The pipes can now be attached to the valve by hand tightening down the nuts.

Flanged Connections

Fit flanges and stub flanges at the ends of the pipes where the valve is to be located. Disassemble the valve's flange assembly and fit a flat gasket between the pipe and valve stub flanges. Position the flange retaining bolts and tighten them down. The valve can now be installed.

Adjustment and maintenance of the valves

Provided that there is no pressure in the circuit, with the valve closed maintenance can be carried out on any component in the valve line.

The following steps can only be carried out when there is no fluid present in the lines.

The valve is factory adjusted to ensure correct operation over long periods of time. Nevertheless, it is possible to readjust the clamping force on the ball if it is required. This operation is carried out by using the small key (11) which is attached to the bottom of the valve.

To carry out this operation it is first necessary to undo the 2 nuts and remove the valve. Introduce the key (11) into the slot which forms part of the seal-carrier (12) and turn the key either (a) clockwise to loosen the seal or (b) anticlockwise to tighten the seal.

When the time comes to replace any part of the valve, this can be easily done. First, use the key to turn the seal holder (12) clockwise until it comes free. At this stage, any of the body seals (6,8,9) or the ball seal (2) can be replaced.

If it is necessary to change the shaft (1) or its seals (7), then the ball should be removed. It is also necessary to remove the handle (4) by loosening the screw which is found below the press-in logo in its centre. Pressing down will then free the shaft. Please beware that excessively tightening the seal holder will increase the valve actioning torque which in turn may cause problems with motorized actuators. When reassembling the valve, lubricate the seals with vaseline or silicone. Never use greases or mineral oils.

FRANÇAIS

Instructions de montage

Unions à coller ou à visser:

Dévisser les écrous (3) de la vanne et les séparer des raccords (5). Introduire les écrous dans les tubes et fixer ensuite les raccords sur les extrémités des tubes. Vous collerez les unions à l'aide d'une colle pour tube PVC rigide. Vous devrez ensuite attendre pour mettre le tube sous pression (1 heure par 14.5 psi) suivant la pression que vous utiliserez. Les unions à visser seront recouvertes de téflon sur le pas de vis mâle. Vous pourrez ensuite placer la vanne entre les raccords et visser à la main les écrous sur la vanne.

Unions avec brides:

Monter les raccords porte-brides et les brides sur les extrémités du tube où sera placée la vanne. Démontez l'ensemble raccord-bride de la vanne et installez un joint plat entre les raccords de la vanne et le tube. Placez les vis d'union des brides et les serrer en étoile. Procéder ensuite au montage de la vanne.

Réglage et entretien de la vanne:

L'entretien des extrémités de la tuyauterie raccordée à la vanne est toujours possible dès que le circuit n'est plus sous pression. Pour cela fermer la vanne, ceci bloquera le circuit dans les 2 sens

Les opérations décrites ci-dessous seront toujours effectuées sans fluide dans la canalisation.

La vanne est réglée en usine pour un fonctionnement correct et prolongé. Il est toutefois possible de réajuster la force d'appui du joint de fermeture sur le boisseau lorsque les conditions d'utilisation le préconisent. Cette opération sera possible à l'aide d'une clé de 11 fournie avec la vanne et située sur la partie inférieure de celle-ci.

Pour cela, démonter les écrous (3) de la vanne et extraire le corps de la vanne de son logement. Introduire la clé de 11 dans la rainure et faire tourner la clé dans le sens inverse des aiguilles d'une montre pour serrer le joint et inversement pour le desserrer.

En cas de dommage sur l'un des éléments de la vanne, vous pourrez les remplacer en démontant le corps de la vanne. Pour cela, procéder de même que pour le réglage mais tourner dans le sens des aiguilles d'une montre jusqu'à ce que le porte-joint (12) soit libéré. Vous pourrez ensuite remplacer les joints (8), (9), (6) ou le boisseau (2). S'il était nécessaire de remplacer l'axe (1) ou ses joints (7), extraire le boisseau et enlever la manette (4) en dévissant le vis se situant en dessous du logotype et en appuyant vers le bas. L'axe se libèrera. Notez qu'un serrage excessif du porte-joint peut influencer sur le couple de la vanne, ce qui pourra être préjudiciable à la motorisation de celle-ci.

Le montage sera effectué inversement aux étapes ci-dessus en prenant la précaution de toujours lubrifier les joints avec de la vaseline neutre ou une graisse siliconée. Ne pas utiliser de graisses ou d'huiles végétales.

ESPAÑOL

Instrucciones de montaje

Uniones encoladas o roscadas:

Afloje las tuercas (3) de la válvula y separe estas y los manguitos (5). Introduzca las tuercas en los tubos y a continuación fije los manguitos en los extremos del tubo. Las uniones encoladas se realizarán con un adhesivo para tubos de PVC rígido y no se aplicará presión hasta transcurrida al menos 1 hora por 14.5 psi. En las uniones roscadas se colocará cinta de teflón en las roscas macho. A continuación ya podrá colocarse la válvula entre los manguitos y apretar a mano las tuercas sobre la válvula.

Uniones con bridas:

Monte manguitos portabridas y bridas en los extremos de tubo donde se situará la válvula. Desmonte el conjunto manguito-brida de la válvula e instale una junta plana entre los manguitos de la válvula y el tubo. Coloque los tornillos de unión de las bridas y apriételes en estrella. A continuación puede montar la válvula.

Regulación y mantenimiento de la válvula

Es posible realizar el mantenimiento de cualquiera de los extremos de la línea conectados a la válvula siempre y cuando no haya presión en el circuito. Simplemente cerrando la válvula esta actuará como tapón en cualquiera de los dos sentidos.

Las operaciones a continuación descritas se realizarán siempre sin fluido en la línea.

La válvula está ajustada en fábrica para un correcto y prolongado funcionamiento. No obstante, es posible reajustar la fuerza de apriete de la junta de cierre sobre la bola cuando las condiciones de uso lo requieran. Esta operación se llevará a cabo con ayuda de la pequeña llave (11) que se adjunta en la parte inferior de la válvula.

Para ello desmonte las tuercas (3) de la válvula y extraiga esta de su alojamiento. Introduzca la llave (11) que se adjunta a cada válvula en la ranura que a tal efecto tiene el portajuntas (12) y gire la llave en sentido antihorario para apretar la junta y horario para aflojarla.

En caso de desgaste de algún componente de la válvula, Vd. podrá sustituirlo desmontando el conjunto cuerpo. Para ello proceda igual que con la regulación pero gire en sentido horario hasta que el portajuntas (12) quede libre. Llegado este punto podrá sustituir cualquiera de las juntas de cuerpo (8), (9), (6) o la bola (2). Si fuera necesario sustituir el eje (1) o sus juntas (7), debería extraer la bola y además quitar la maneta (4) aflojando el tornillo que se encuentra bajo el anagrama y de esta forma, presionando hacia abajo, liberará el eje.

Nótese que un apriete excesivo sobre el portajuntas puede influir en el par de accionamiento lo que puede perjudicar a los actuadores de válvulas motorizadas. El montaje se realiza siguiendo el proceso inverso pero teniendo siempre la precaución de lubricar las juntas con vaselina neutra o silicona. No utilizar grasas o aceites minerales.

