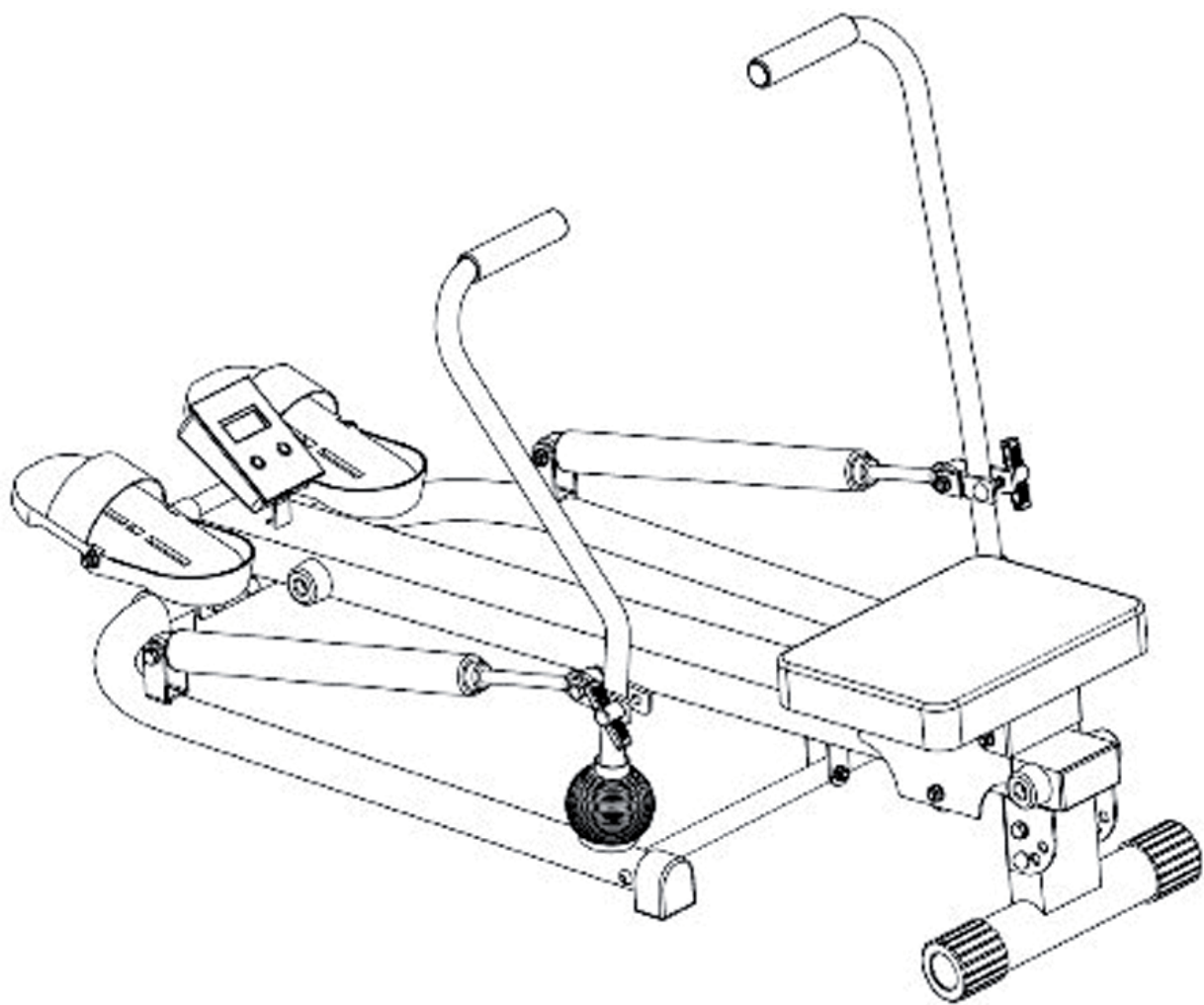


021107 Tauri Hydraulic Rowtrainer



Garantie
Montage
Computerinstructies
Algemene fitnesstips

Warranty
Assembly
Exercise monitor
General fitnesstips

Inhoudsopgave

Algemene veiligheidsvoorschriften	3
Garantie	5
Onderdelenlijst	6
Overzichtstekening	7
Montagehandleiding	8
1. Monteer Hoofdframe	8
2. Monteer Zadel	8
3. Monteer Roeiarm	8
4. Monteer Pedaal en Sensor	8
5. Monteer Hydraulische cilinder	9
Computer	9
Algemene fitnesstips	10

Table of contents

General safety instructions	13
Warranty	15
Parts list	16
Exploded view	17
Assembly Instructions	18
1. Install Main Frame	18
2. Install Seat	18
3. Install Handle bars	18
4. Install Pedal and Sensor	18
5. Install Hydraulic cylinders	19
Computer Instruction	19
General fitness tips	20

Algemene veiligheidsvoorschriften

Bij het ontwerp en de productie van dit fitnessapparaat is veel aandacht besteed aan veiligheid. U dient echter altijd bepaalde veiligheidsvoorschriften in acht te nemen. Zorg ervoor dat u de gehele handleiding uitvoerig heeft doorgelezen voordat u het apparaat in gebruik neemt. Houd daarbij rekening met onderstaande punten:

- 1 Dit apparaat is geen speelgoed en dient alleen gebruikt te worden voor doeleinden zoals beschreven in deze gebruiksaanwijzing. Lees de onderstaande voorschriften zorgvuldig door voordat u dit apparaat in gebruik neemt.
- 2 Houd uw kinderen en huisdieren uit de buurt van de apparatuur. Het enthousiasme van kinderen kan leiden tot onjuist gebruik van het apparaat. Indien kinderen toestemming krijgen dit apparaat te gebruiken, dan dient men de kinderen te controleren en instructies te geven over het juiste gebruik van het apparaat. Onder geen geval is het apparaat te gebruiken als speelgoed.
- 3 Raadpleeg altijd eerst uw arts voordat u dit apparaat of andere fitnessapparaten in gebruik neemt.
- 4 Draag altijd veilige en makkelijke kleding als u gebruik maakt van fitnessapparatuur. Draag bij voorkeur sportschoenen of aerobicschoenen.
- 5 Indien u zich niet goed voelt of andere klachten krijgt, dient u onmiddellijk met de oefening te stoppen. U dient tevens te stoppen als u pijn of druk op uw gewrichten voelt.
- 6 Zorg dat nooit meer dan één gebruiker met het apparaat bezig is. Plaats het apparaat op een vlakke ondergrond, de benodigde ruimte is ongeveer 3 x 3 meter.
- 7 Zorg dat het apparaat juist is geïnstalleerd voordat het in gebruik wordt genomen. Wees er zeker van dat alle schroeven, bouten en moeren op de juiste wijze zijn geplaatst en vastgedraaid. Gebruik alleen onderdelen die door de importeur worden aanbevolen en zijn meegeleverd.
- 8 Gebruik het apparaat niet indien het beschadigd of kapot is.
- 9 Let in het bijzonder op de reactie van uw lichaam na gebruik. Duizeligheid geeft aan dat u te intensief met het apparaat bezig bent geweest. Als u zich duizelig voelt, ga dan op de grond liggen en kom niet eerder overeind totdat u zich weer beter voelt.
- 10 Gebruik het apparaat altijd op een gladde en schone ondergrond. Gebruik het nooit buiten of in het water.
- 11 Houd goed in de gaten dat uw armen en benen niet te dicht bij bewegende onderdelen komen. Stop geen materialen in bestaande openingen van het apparaat.
- 12 Gebruik dit apparaat alleen voor doeleinden zoals beschreven in deze gebruiksaanwijzing. Gebruik geen onderdelen die niet door de fabrikant worden aanbevolen.
- 13 Zorg dat zich geen scherpe objecten in de buurt van dit fitnessapparaat bevinden.
- 14 Wij adviseren gehandicapte of mindervalide personen dit apparaat alleen te gebruiken in bijzijn van gekwalificeerde begeleiders.
- 15 Het apparaat dient eerst stil te staan, alvorens u het apparaat verlaat.
- 16 Gebruik het apparaat op de juiste wijze. Onjuist gebruik van het apparaat kan leiden tot lichamelijk letsel.
- 17 Dit apparaat is geproduceerd overeenkomstig EN-norm 957-5 Klasse HA. Maximaal belastbaar gewicht: 100kg.
- 18 Dit apparaat is niet geschikt voor revalidatie doeleinden.
- 19 Een incorrecte en te intensieve workout kan blessures veroorzaken.

Waarschuwing

Raadpleeg uw arts voordat u met oefeningen begint. Een frequent en inspannend trainingsprogramma moet eerst door uw huisarts worden goedgekeurd. Dit is met name belangrijk voor mensen die 35 jaar of ouder zijn of mensen die lichamelijke problemen hebben. Lees de gehele handleiding zorgvuldig door voordat u met de training begint. Wij staan in geen geval in voor persoonlijk letsel of lichamelijke klachten die zijn ontstaan door gebruik van dit apparaat en kunnen derhalve niet aansprakelijk worden gesteld. Bewaar deze instructies zorgvuldig. Letsel kan ontstaan door incorrect of buitensporig gebruik.

Let op: het maximale toelaatbare gewicht op dit apparaat is 100 kg.

Montage

Deze gebruikershandleiding is samengesteld om het monteren van dit apparaat éénvoudiger te maken en tevens het juiste gebruik uit te leggen. Zorg ervoor dat u de handleiding uitvoerig leest. Om u zelf bekend te maken met de onderdelen en het apparaat, raden wij u aan alvorens tot montage en gebruik over te gaan, eerst de overzichtstekening nauwkeurig te bestuderen. Leg alle montagematerialen overzichtelijk op de grond en verwijder alle verpakkingsmaterialen. Bekijk de onderdelenlijst om te verifiëren welke onderdelen aanwezig zijn. Voor de montage verwijzen wij u naar de volgende pagina's.

Hartelijk dank

Wij danken u voor de aanschaf van dit apparaat. Dit apparaat zal u helpen uw conditie op peil te brengen en uw spieren op de juiste wijze te ontwikkelen. En van dit alles kunt u in uw eigen omgeving genieten.

Onderhoud en gebruik

Raadpleeg uw arts voordat u met oefeningen begint. Een frequent en inspannend trainingsprogramma moet eerst door uw huisarts worden goedgekeurd.

- Het apparaat dient regelmatig nagekeken te worden om lichamelijk letsel te voorkomen. Dit betekent ook dat men regelmatig dient te kijken of bouten en moeren goed zijn aangedraaid, of er beginnende scheuren geconstateerd worden en of er geen scherpe randen e.d. zijn wat tot lichamelijk letsel kan leiden.
- Defecte onderdelen dienen direct vervangen te worden. Indien dit niet direct mogelijk is, dient de apparatuur buiten gebruik gesteld te worden tot reparatie heeft plaatsgevonden.
- Let op! U dient geen sigaretten, vuur e.d. te gebruiken in de buurt van het apparaat, daar sommige kunststof onderdelen brandbaar zijn.
- Gebruik het apparaat niet voor een hete kachel en/of open haard.
- Indien men allergisch is voor kunststof, dient men eerst een arts te raadplegen alvorens het apparaat te gebruiken.
- Indien u het apparaat wat weer uit elkaar wenst te halen volgt u de montage aanwijzingen in omgekeerde richting.

VERPAKKING

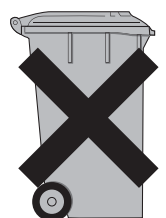
Milieu vriendelijke recyclebare materialen

- Buitenverpakking is van karton
- Onderdelen van foam zijn CPC-vrij polystyrene(PS)
- Folies en zakjes zijn gemaakt van polyethylen (PE)
- Weerstandsbanden zijn gemaakt van polypropylen (PP)



AFVAL

Gooi uw afval op de juiste milieuvriendelijke manier weg. Voor meer informatie hierover kunt u contact opnemen met de gemeentelijke reinigingsdienst.



Om op garantie aanspraak te kunnen maken, verzoeken wij u binnen twee weken na aankoop, te registreren via onze site www.fietsservicenederland.nl. Indien u niet in de gelegenheid bent om zich on-line te registreren, kunt u ook een kopie van dit formulier, samen met een kopie van de aankoopbon sturen naar het onderstaande adres.

Bicycle Industry Group (BIG) garandeert de goede werking van het geleverde product met inachtneming van de op dit garantiebewijs vermelde bepalingen.

Naam: _____ Aankoopdatum: _____

Adres: _____ Model/type: _____

Postcode / Woonplaats: _____

Gekocht bij: _____

Telefoonnummer: _____ Framenummer*: _____
*indien aanwezig

Dit deel samen met de aankoopbon zorgvuldig bewaren. Dit garantie bewijs is alleen geldig als u zich heeft aangemeld via de site www.fietsservicenederland.nl en dit deel volledig ingevuld kan overleggen met de originele aankoopbon in geval van benodigde reparatie.

Artikel 1 Garantie bepalingen

1.1. Bicycle Industry Group (BIG) garandeert dat alle Producten waarop dit garantiebewijs betrekking heeft vrij zijn van constructie- en/of materiaal fouten conform hetgeen in deze bepalingen is opgenomen.

1.2 Garantie wordt door Bicycle Industry Group (BIG) gegeven aan de eerste eigenaar van de Producten. Voor elke volgende eigenaar vervalt de aan de eerste eigenaar verstrekte garantie. Iedere eigenaar, met uitzondering van de eerste eigenaar, zal zijn schade moeten verhalen op de verkoper van de fiets / fitness apparaat. Garantie is niet overdraagbaar.

1.3 De duur van de garantie, alsmede het vervallen van de garantie, wordt bepaald in de volgende artikelen.

Artikel 2 Duur van de garantie

2.1 Bicycle Industry Group (BIG) geeft voor de volgende onderdelen van de fiets de volgende garantieduur:

- a. Frame 5 jaar (niet van toepassing op fitness apparatuur)
- b. Overige onderdelen: 2 jaar.

2.2 Op onderdelen die aan slijtage onderhevig zijn wordt geen garantie gegeven, tenzij sprake is van constructie en/of materiaal fouten. Hieronder vallen onder andere (binnen-) banden, kettingen, kettingbladen, freewheel, remblokken, achtertandwiel, kabels, verlichting, handvatten, etc.

Artikel 3 Garantie-uitsluitingen

3.1 De garantie vervalt uitdrukkelijk in de volgende gevallen:

- a. Indien de schade is ontstaan door slijtage, onjuiste montage en montage van niet-originele onderdelen, alsmede niet verricht noodzakelijk onderhoud en foutieve afstel-ingen van onderdelen van de fiets / fitness apparatuur;
- b. Indien de schade is ontstaan door ongelukken, misbruik, vernieling, incorrect dan wel onvoldoende onderhoud en het incorrect opvolgen van de aanwijzingen uit de gebruikershandleiding, alsmede door het niet tijdig of niet vakkundig vervangen van onderdelen van de fiets of fitness apparaat;
- c. Indien de schade is ontstaan door ander dan normaal

gebruik waaronder in ieder geval verstaan wordt: gebruik in competitieverband, stunts, springen, het vervoeren van zware lading, commerciële doeleinden, fietsverhuur of activiteiten welke in de beoordeling van Bicycle Industry Group (BIG) gelijk staan aan voornoemde situaties en gevallen;

d. In geval de fiets / het fitness apparaat niet conform de gebruikersaanwijzingen van bijbehorende handleiding is onderhouden;

e. Indien schade is ontstaan door klimatologische invloeden, zoals verwerking van lak en roestvorming.

3.2 Kosten voor het vervoer en (de-)montage van de fiets naar en van Bicycle Industry Group (BIG) vallen buiten de garantie en komen voor rekening van de eigenaar van de fiets. Hetzelfde geldt voor eventuele verzendkosten en arbeidskosten voortvloeiende uit de garantieclaim.

Artikel 4 Garantieonderdelen

4.1 Gedurende de garantietermijn zullen de onder deze garantietermijnen vallende onderdelen waarvan door Fiets Service Nederland is vastgesteld dat er sprake is van een materiaal en/of constructiefout, worden gerepareerd of indien nodig vervangen, dan wel worden vergoed. Fiets Service Nederland bepaalt zelf of de onderdelen zullen worden gerepareerd, dan wel vervangen, dan wel vergoed.

4.2 Indien een bepaald onderdeel van de fiets / fitness apparaat voor garantie in aanmerking komt, dan zal het onderdeel worden vervangen door een origineel onderdeel of, indien niet leverbaar, door een minimaal gelijkwaardig alternatief. Een nieuw onderdeel kan verschillen van originele onderdelen.

Artikel 5 Indien van de claim

5.1 Claims onder deze garantietermijnen dienen via de Fiets Service Nederland te worden ingediend. Fiets Service Nederland bepaalt in samenspraak met Bicycle Industry Group (BIG) of u al dan niet in aanmerking komt voor garantie. De beoordeling van de dealer houdt niet in dat uw claim onder deze garantietermijnen wordt toegekend.

5.2 Fiets Service Nederland houdt zich het recht voor om zelf te

bepalen of de eigenaar al dan niet in aanmerking komt voor een claim onder deze garantietermijnen.

5.3 De toegezonden onderdelen dienen schoon te zijn, waarbij de onderdelen van de fiets / het fitness apparaat die niet onder de garantietermijnen vallen en waarvan geen sprake is van een constructie- en/of materiaal fout dienen te worden gedemonteerd. De eigenaar van de fiets / het fitness apparaat dient bij het aanvragen van garantie de originele aankoopbon te overleggen bij een officieel door Fiets Service Nederland geautoriseerde dealer.

5.4 De onderdelen waarbij sprake is van een constructie- en/of materiaal fout worden na honorering van de garantie niet geretourneerd aan de eigenaar.




Artikel 6 Aansprakelijkheid

6.1 Een door Fiets Service Nederland gehonoreerde garantieclaim betekent niet dat Fiets Service Nederland aansprakelijkheid aanvaardt voor eventueel geleden schade. De aansprakelijkheid van Fiets Service Nederland strekt zich nooit verder uit dan is omschreven in deze garantietermijnen. Iedere aansprakelijkheid van Fiets Service Nederland voor gevolgschade wordt uitgesloten.

Artikel 7 Toepasselijk recht


7.1 Op deze garantietermijnen is Nederlands recht van toepassing. Voor het geval enige bepaling in de garantietermijnen nietig dan wel vernietigbaar is, dan laat dat onverlet dat de overige garantietermijnen van toepassing zijn.

Uw servicemelding kan via:

-  Internet <http://www.fietsservicenederland.nl/service.html>
-  Servicetelefoon +31 (0)570 - 606 939
-  E-mail*: info@fietsservicenederland.nl

Bereikbaar van maandag tot en met vrijdag van 9.00 tot 12.30 uur

 Fax*: +31 (0)570 - 677 014

 Postadres: Bicycle Industry Group (BIG)
Solingenstraat 49
7421 ZR Deventer, Nederland

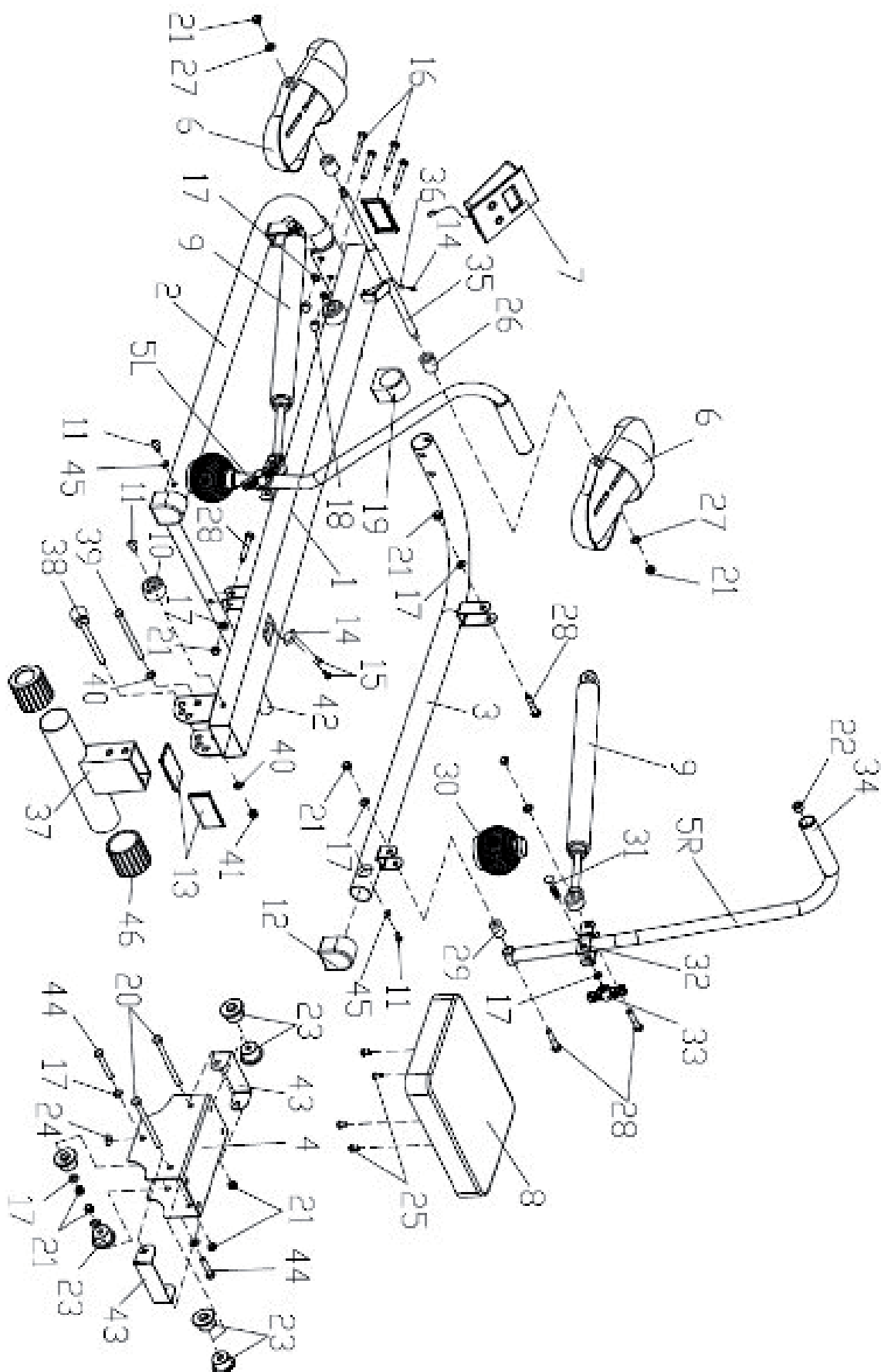
* O.v.v. naam, adresgegevens, telefoon/mobiel overdag, model/type (6 cijferig artikelnummer op blauwe/rode sticker), gekocht bij, probleemomschrijving, evt. met vermelding van desbetreffend onderdeel.

Onderdelen lijst

NO.	DESCRIPTION	QTY
1	Hoofd frame	1
2	Linker stabilizing	1
3	Rechter stabilizing	1
4	Zadelgeleider	1
5 L/R	Roeiarm	1 pr
6	Pedaal	2
7	Computer	1
8	Zadel	1
9	Hydraulische cilinder	2
10	Stopper	4
11	Bout M8*20	6
12	Eindkap stabilisator	2
13	Vierkante eindcap	3
14	Sensor	1
15	Philips schroef ST2.9*10	2
16	Bout M8*55*L20	4
17	Flat washer $\Phi 8.5 * \Phi 16 * 1.5$	17
18	Dopmoer M8	4
19	Rubberen voet	2
20	Zeskantschroef M8*110*L15	2
21	Nylon nut M8	13
22	Stuur plug	2
23	Roller	6

NO.	DESCRIPTION	QTY
24	Sensor magneet	1
25	Philips schroef M6*12	4
26	Pedaal tussenstuk	2
27	Platte ring	2
28	Zeskantschroef M8*40*L15	6
29	Stuur bus	2
30	afdekbehuizing hydraulisch systeem	2
31	Carriage Bolt M8*40*L20	2
32	hydraulische cilinder as	2
33	instelbare T knop	2
34	foam grip	2
35	pedaal bus	1
36	kabel geleider	1
37	achter stabilizing	1
38	plug in	1
39	Hex Bolt M10*102	1
40	Flat washer D10	2
41	Nylon nut M10	1
42	aansluit buis	1
43	U-metaal bescherming	2
44	Hex Bolt M8*35	2
45	Arc washer $\Phi 8.2 * \Phi 20 * 1.5$	2
46	Achter stabilizing eind kap	2

Overzichtstekening



Montage

Fig. 1 : Hoofdframe assemblage

1. Schuif de Linker en Rechter Stabilizing (2&3) in de aansluit buis (42). Bevestig deze met de schroeven en moeren (11&45).
2. Schuif de Linker en Rechter Stabilizing (2&3) in de aansluiting van het hoofdframe (1). Bevestig deze met de schroeven en moeren (16,17&18) bevestig de aansluit buis (42) aan het hoofdframe (1) met de schroeven en moeren (28,17&21).
3. Bevestig de achter stabilizing (37) aan het hoofdframe (1) met de schroeven en moeren (39,40&41). Bevestig de plug in (38) in de juiste positie.

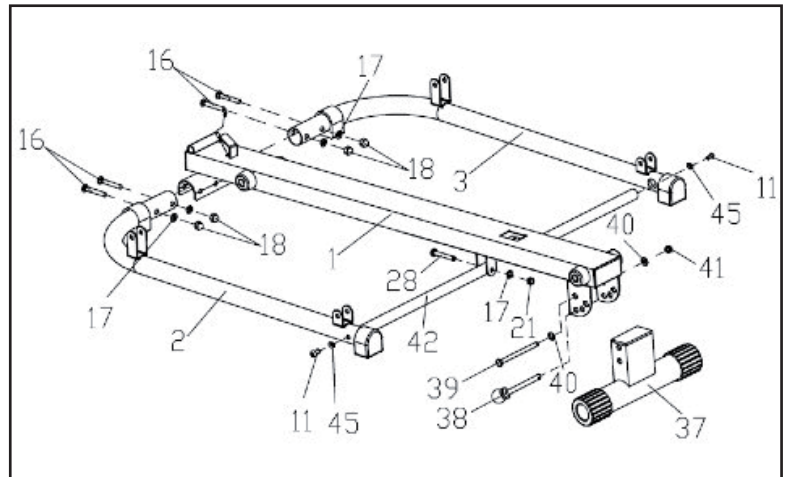


Fig. 2 : Bevestig het zadel

Bevestig het zadel (8) op de zadelgeleider (4) bevestig deze met de Philips Schroef (25). Schuif de zadelgeleider (4) op het hoofdframe (1). Bevestig de roller (23) aan de zadelgeleider (4) met de schroeven en moeren (44,17&21).

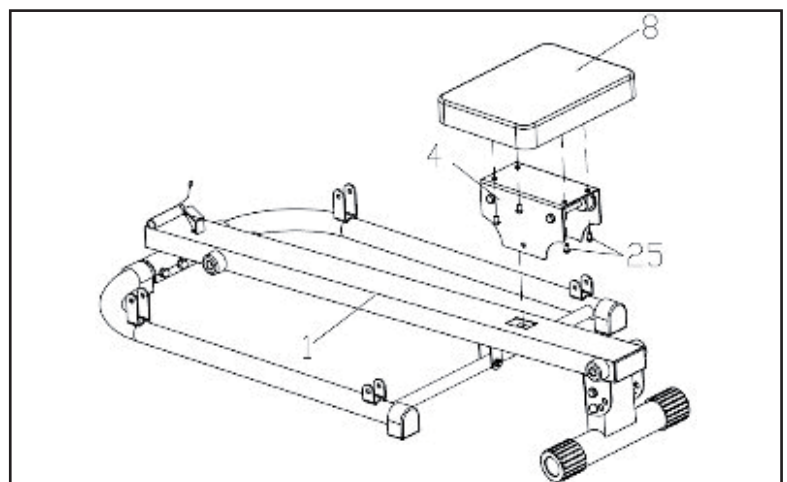
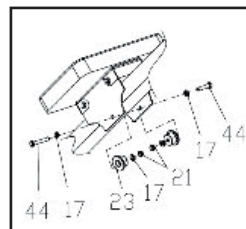


Fig. 3 : Roeiarm assemblage

Pak de linker en rechter roeiarm (5L/R). en bevestig deze aan de linker stabilizing (2) en de rechter stabilizing (3) met de schroeven en moeten (28,17&21).

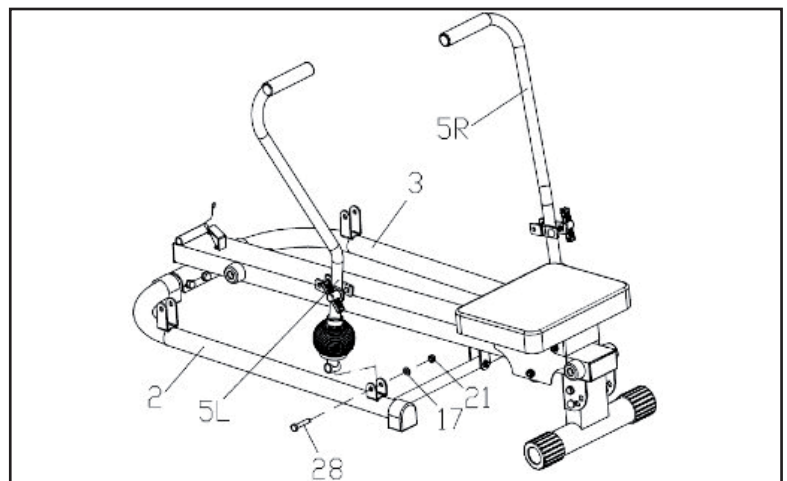


Fig. 4 : Bevestig de pedaal en sensor

Bevestig de pedalen (6) aan de pedaal bus (35) met de schroeven en moeren (27&21). Bevestig de Sensor (14) aan de computer (7) en bestig de computer (7) aan het hoofdframe (1).

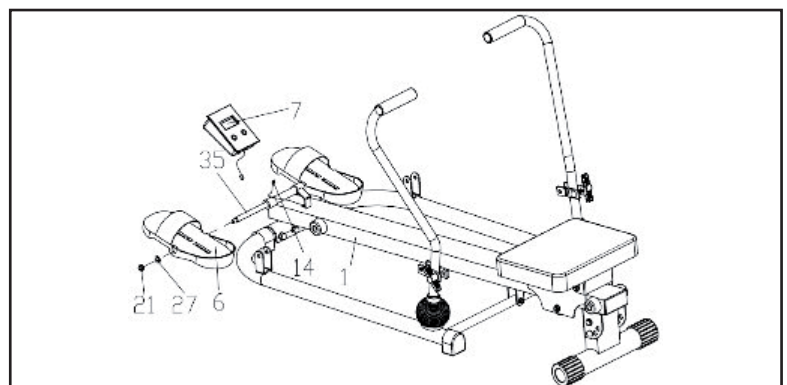
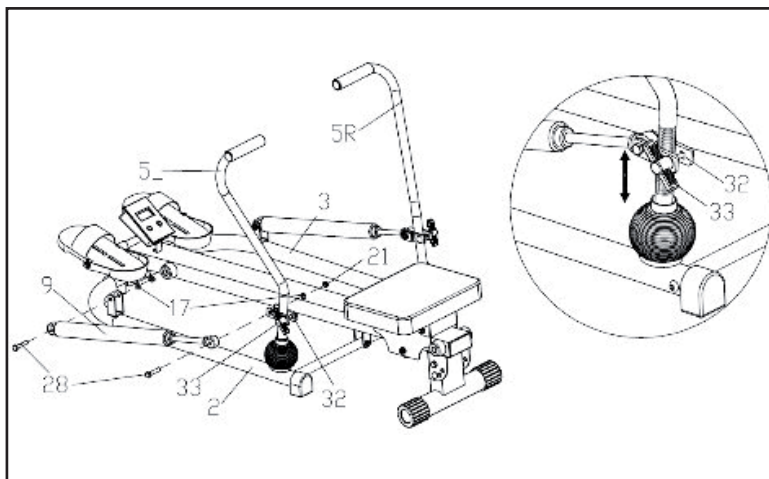


Fig. 5 : Hydraulische cilinder assemblage

Bevestig de vaste uiteinden van de hydraulische cilinders (9) aan de U-bevestigingen aan de linker stabilisering (2) en de rechter stabilisering (3) met de schroeven en moeren (28,17&21).

De positie van de hydraulische cilinder as (32) is de weerstand instelbaar door de T-knop (33) in te stellen.



Computer

Computer instructies

FUNCTIES

TIME	00:00-99:59
DISTANCE	0.00-999.9KM
COUNT	0-9999
TOTAL COUNT	0-9999
CALORIES	0.0-9999KCAL

FUNCTIETOETSEN

- MODE :** Hiermee kunt u de functies selecteren en vastzetten.
- RESET:** Hiermee zet u de waarde terug naar 0.
- Time:** Deze functie telt de totale tijd vanaf het begin tot het einde van de oefening.
- Distance:** Deze functie telt de totale afstand aan vanaf het begin tot het einde van de oefening.
- Count :** Telt automatisch het aantal roeibewegingen tijdens de work-out.
- Total Count :** Weergave van het totaal aantal roeibewegingen.
- Calories:** Deze functie telt het aantal verbruikte calorieën vanaf het begin tot het einde van de oefening.

1. AUTO ON/OFF:

De computer slaat aan als u met roeien begint of als u op een willekeurige toets op de computer drukt. De computer gaat automatisch uit als er geen beweging meer wordt gesignaleerd of er gedurende 4 minuten geen toets wordt ingedrukt. De gegevens worden bewaard als de computer uit staat en zullen weer verschijnen als de computer weer aanslaat. Bij het vervangen van de batterij zullen alle gegevens verloren gaan.

BATTERY:

1. Deze computer werkt op een "AA" batterij. U kunt de batterij vervangen aan de achterkant van de unit.
2. De batterij moet op de juiste wijze geplaatst worden. Verzekert u ervan dat de batterij en de veer goed contact maken.
3. Indien de display het niet doet of maar gedeeltelijk leesbaar is, adviseren we u de batterij eruit te nemen, 15 seconden te wachten en hem daarna weer terug te plaatsen.

Algemene fitnessstips

Raadpleeg uw huisarts

Voordat u dit fitnessapparaat gaat gebruiken, is het zeer verstandig u eerst uitvoerig te laten onderzoeken door uw eigen huisarts of specialist. Voor regelmatig oefenen met dit apparaat dient u eerst goedkeuring van uw huisarts te hebben gekregen. Indien u tijdens het gebruik van dit apparaat klachten krijgt, dient u direct uw huisarts te raadplegen. Verstandig gebruik c.q. verantwoord gebruik van dit apparaat is van essentieel belang. Zorg dat tijdens het gebruik van het apparaat geen kinderen in de buurt zijn. Tevens dient het apparaat te worden opgeborgen op een plek waar geen kinderen bij kunnen komen.

Draag gemakkelijke kleding

Draag altijd gemakkelijke kleding als u gebruik maakt van dit apparaat, waaronder gymschoenen. Draag geen losse kleding die tijdens gebruik kan scheuren.

Controleer uw apparaat

Wees ervan overtuigd dat voor gebruik alle schroeven en bouten van het apparaat goed zijn vastgedraaid. Regelmatig onderhoud is zeer belangrijk voor de conditie van het apparaat.

Bepaal uw eigen tempo

De mate van oefenen op dit apparaat is afhankelijk van uw eigen conditie. Als u gedurende enkele jaren niet heeft getraind of u heeft last van overgewicht is het verstandig om langzaam te beginnen met slechts een paar minuten per week.

In eerste instantie zult u deze oefeningen maar enkele minuten volhouden maar dit zal binnen 6 tot 8 weken verbeteren. Raak niet ontmoedigd als dit enkele weken langer duurt. Het is belangrijk uw eigen tempo te bepalen. Uiteindelijk zult u de oefening langer dan 30 minuten kunnen volhouden. Hoe beter uw conditie wordt, hoe moeilijker het zal worden om dit niveau vast te houden. Let echter wel op het volgende:

- Raadpleeg uw huisarts voordat u start met uw trainingsprogramma. Laat u door hem rustig adviseren over het programma met betrekking tot de oefeningen maar ook over uw eetpatroon.
- Start de training rustig en stel uw eisen niet te hoog. Neem naast deze oefeningen extra beweging, bijv. lopen, zwemmen, dansen en fietsen. Controleer regelmatig uw hartslag. Indien u geen hartslagmeter heeft, kunt u aan uw huisarts vragen op welke manier u dit het beste kunt doen. Bepaal uw gewenste hartslagniveau. Houd hierbij rekening met uw leeftijd en conditie.
- Zorg dat u tijdens de oefeningen op dit apparaat voldoende drinkt. U moet zorgen dat uw vochtgehalte op niveau blijft en uitdroging wordt voorkomen. Hetgeen dat u drinkt, dient op kamertemperatuur te zijn. Drink niet te veel koude vloeistof.

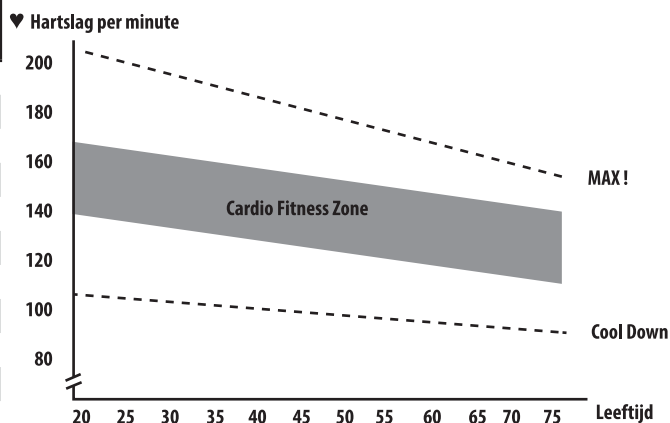
Controleer uw hartslag

Om uw hartslag te kunnen controleren, moet u eerst weten hoe u deze kunt meten. De gemakkelijkste manier is om uw vingers op de slagader in uw nek, tussen de spieren en de luchtwegen, te leggen. Tel het aantal kloppingen gedurende 10 seconden en vermenigvuldig dit aantal met 6. Dit geeft de hartslag per minuut aan.

Oefeningen binnen uw eigen gestelde doel

Hoe hoog of laag dient uw hartslag te zijn gedurende de oefeningen? Uw arts kan u informeren over de richtlijnen die voor u gelden.

Leeftijd	Hartslagniveau 50-75% (slagen per minuut)	Maximale hartslag 100%
20 Jaar	100-150	200
25 Jaar	98-146	195
30 Jaar	95-142	190
35 Jaar	93-138	185
40 Jaar	90-135	180
45 Jaar	88-131	175
50 Jaar	85-127	170
55 Jaar	83-123	165
60 Jaar	80-120	160
65 Jaar	78-116	155
70 Jaar	75-113	150



Warming-up – Cooling down

Een succesvolle oefening begint met een warming-up en wordt afgesloten met een cooling down. Doe alle oefeningen twee tot drie keer per week en neem tussen de oefendagen een rustdag. Binnen enkele maanden kunt u het aantal oefeningen uitbreiden naar 5 tot 6 keer per week. De warming-up is van essentieel belang voordat u met een oefening begint. Je lichaam wordt voorbereid om inspanningen te verrichten. Om spierproblemen te voorkomen, dient u na de oefening tevens een cooling down te doen. Wij raden u aan de volgende warming-up en cooling down te doen.

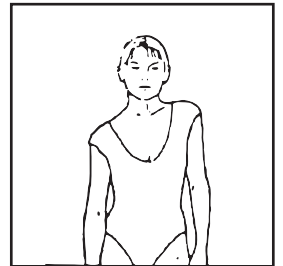
Hoofdoefeningen

Draai uw hoofd naar rechts en voel de spanning in uw nek. Draai uw kin richting het plafond en doe hierbij uw mond open. Draai uw hoofd naar rechts en laat uiteindelijk uw hoofd zakken tot op uw borst. Dit kunt u meerdere malen herhalen.



Schouderoefeningen

Til uw linkerschouder op en vervolgens uw rechterschouder waarbij u tegelijkertijd uw linkerschouder weer laat zakken.



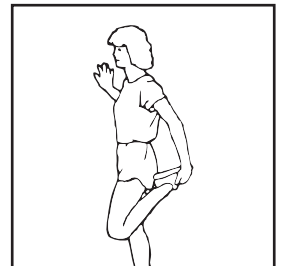
Strekoefeningen met uw armen

Strek uw linkerarm uit, richting het plafond en vervolgens uw rechterarm, terwijl u uw linkerarm weer laat zakken. Voel de spanning in uw rechter- en linkerzij. Herhaal dit meerdere malen.



Dijbeenoefeningen

Plaats 1 hand tegen de muur en reik achter u naar uw voet en til uw rechtervoet omhoog. Breng uw hiel zo dicht mogelijk bij uw billen.



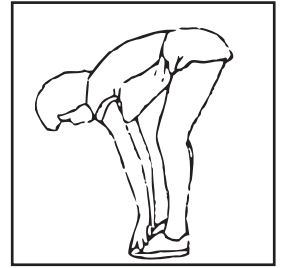
Binnenkant van dijbeen en benen strekken

Ga op de grond zitten en zet uw voeten tegen elkaar zodat uw knieën naar buiten wijzen. Trek uw voeten zo dicht mogelijk naar uw liezen. Druk uw knieën voorzichtig naar buiten tegen de grond. Herhaal dit indien mogelijk 15 keer.



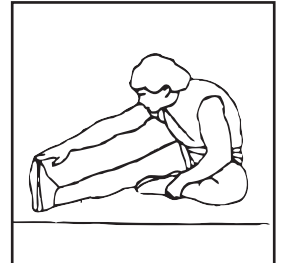
Tenen aanraken

Buig langzaam voorover en probeer met uw handen uw voeten aan te raken. Reik zover mogelijk en herhaal dit 15 keer.



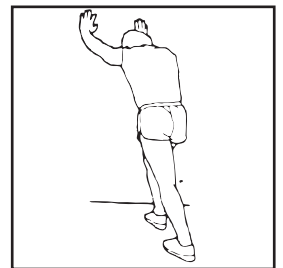
Hamstrings oefeningen

Ga op de grond zitten en strek uw rechterbeen. Buig uw linkerbeen en zet uw voet tegen uw rechterbovenbeen. Reik met uw rechterarm naar uw rechtervoet. Doe dit 15 keer en herhaal dezelfde oefening met uw linkerbeen.



Kuit/achilles oefeningen

Zet beide handen tegen de muur en leun met het gehele lichaam op uw handen. Plaats uw benen om beurten naar achteren. Het achterste been kunt u hierbij uitrekken. Doe dit voor elk been 15 keer.



Aerobic oefeningen & gewicht

Aerobic oefeningen

Aerobic oefeningen zorgen voor een goede zuurstofvoorziening aan uw spieren via uw hart en longen: de belangrijkste spieren van uw lichaam. Het is een essentieel onderdeel van alle oefeningen en dient ook werkelijk in acht te worden genomen bij elke sportieve activiteit.

Gewichtraining

Aerobicoefeningen kunnen u helpen om het overtollige vetgehalte in uw lichaam te verminderen. Gewichtraining daarentegen helpt bij de opbouw en versteviging van uw spieren.

Maar denk erom: raadpleeg altijd uw huisarts voordat u met trainen begint.

General safety instructions

In the design and the production of this fitness equipment, much attention has been paid to safety. Nevertheless, you need at all times to remain conscious of certain safety measures. Make certain that you have carefully read through the whole user manual prior to your use of the equipment. Keep in mind the following points:

1. This equipment has not been designed to be used as a toy and must only be used for the purposes described in this manual. Read the instructions below carefully before using this equipment.
2. Keep children and animals away from the equipment. Children's enthusiasm may well lead to incorrect use of the equipment. If children are allowed to use the equipment, they should only do so under supervision and after receiving instructions regarding its proper use. Under no circumstances should the equipment be used as a toy.
3. Always consult with your physician prior to making use of this equipment or any other fitness equipment.
4. Always wear safe and comfortable clothing when you are using fitness equipment. Preferably, wear sports shoes or aerobic footwear.
5. In the event you should feel faint or suffer other discomforts, stop using the equipment. You also need to stop when you experience pain in or pressure on your joints.
6. Make certain that no more than one user is occupying the equipment at one time. Place the equipment on a level surface; the space required is approximately 2 x 1 metres.
7. Make certain that the equipment has been correctly assembled prior to its use. Ensure that all screws, nuts and bolts have been fitted correctly and tightened properly. Use only the parts that are recommended by the importer and that have been delivered with the equipment.
8. Do not use the equipment if it is damaged or has broken down.
9. Pay attention to how your body reacts after using the equipment. Dizziness is a sign that you worked out too intensely. If you feel dizzy, stretch out on the floor and do not try to get back on your feet until the dizziness has disappeared.
10. Always use the equipment on a level and clean surface. Never use the equipment outdoors or in water.
11. Avoid that your arms and legs come too close to the moving parts. Do not stuff articles inside the existing openings in the equipment.
12. Use this equipment only for the purposes as described in this user manual. Do not use parts that were not recommended by the manufacturer.
13. Ascertain that there are no sharp and pointed objects in the immediate vicinity of the equipment.
14. We advise physically challenged individuals to use this fitness equipment only under the supervision of qualified instructors.
15. The equipment must have come to a complete standstill before stepping down.
16. Use the equipment as laid down in the manual. Misuse of the equipment can lead to physical injuries.
17. This fitness equipment has been produced in accordance with EN-norm 957-5 class HA. Up to taxable weight : 100 kilogrammes.
18. This fitness equipment is not suitable for rehabilitation goals.
19. Excessive and incorrect training may result to injuries and health problems.

Warning

Consult with your physician prior to starting your exercises. A frequent and intensive training programme should first be approved by your family physician. This is especially important for individuals above 35 years of age or for those with physical problems. Carefully read through the entire user manual before you start exercising. We are in no wise responsible for personal injury or physical strains and discomforts that are caused by the use of this equipment and cannot be held liable in case of their occurrence. Carefully save these instructions. Incorrect or extreme use may lead to personal injury.

Note: the maximum permissible weight on this equipment is 100 kg.

Assembly

This user manual has been put together in order to simplify the assembly of the equipment and at the same time to explain its correct use. Please make certain to carefully read through this manual. In order to familiarise yourself with the parts of the equipment, we recommend that you carefully study the general reference drawing prior to starting the assembly and the use of the equipment.

Place all parts needed for the assembly on the floor in an orderly manner and remove all packing material. Check the list of parts to verify what items are present. For the actual assembly we make referral to the following pages.

Thank you for your purchase

We thank you for your purchase of this fitness equipment. This equipment will help you in improving your general conditioning and in developing your muscles in the correct way. In addition, you can now enjoy all of these benefits inside your own home.

Maintenance and use

Consult your physician before starting the exercises. A frequent and strenuous workout program must be approved by your physician first.

- The equipment requires a regular check-up to prevent physical injury. This means that bolts and nuts should be frequently checked for their proper tightening and that the equipment in general should be checked for cracks and sharp edges etc.
- Defective components must be replaced immediately. If this is not feasible, the equipment must be put out of order until the required repairs have been made.
- NB! Do not smoke or use fire near the equipment, as some of the plastic components are flammable.
- Do not use the equipment in front of a burning stove and/or fire place.
- Persons suffering from a plastics allergy should consult their physician before using the equipment.
- Do not touch any cylinders on the equipment as they become extremely hot during use.
- If you wish to disassemble the device, reverse the procedure given in the assembly instructions.

PACKAGING

Environmentally friendly, recyclable materials

- Outer packaging of the cardboard
- Form parts of foamed, CPC-free polystyrene(PS)
- Foils and bag of polyethylene (PE)
- Tension bands of polypropylene (PP)



DISPOSAL

Please undertake environmentally friendly disposal.

For further guidance contact your local authority refuse department.



In order for the warranty to be valid, please register on our website to use the warranty, within two weeks of purchase www.fietsservicenederland.nl. Save the purchase receipt yourself of the bicycle/fitness.

Bicycle Industry Group (BIG) guarantees that the product supplied will work as intended, according to the conditions given in this warranty.

Name: _____ Purchase date: _____

Address: _____ Model/type: _____

Post code / Town: _____

Purchased from: _____

Telephone number: _____ Frame number: _____

Store this section carefully, together with the purchase receipt. This warranty is only valid if you have register on our website, within two weeks of purchase www.fietsservicenederland.nl. This section must be completed and provided together with the original purchase receipt in the event of repairs being necessary.

Supplementary conditions of guarantee.

Article 1 Guarantee conditions

1.1 Bicycle Industry Group (BIG) guarantees that all Products to which this guarantee certificate is related are free from faults in the design and/or material, in accordance with the provisions of these terms and conditions.

1.2 Bicycle Industry Group (BIG) will issue a guarantee to the first owner of the Products. With each subsequent owner, the guarantee issued to the first owner will lapse. Each owner, with the exception of the first owner, will have to recover any damage from the seller of the bicycle. The guarantee is not transferable.

1.3 The period of validity of the guarantee, as well as the expiration of the guarantee, is set out in the following articles.

Article 2 Validity of the guarantee

2.1 The guarantees issued by Bicycle Industry Group (BIG) are valid for the following periods for the following parts of the bicycle:

a. Frame 5 years (not applicable to fitness equipment)

b. Other parts: 2 years.

2.2 No guarantee will be issued for parts that are liable to wear, unless there are any faults in the design and/or material. This will include, inter alia, tubes, tyres, chains, chain rings, free wheel, brake pads, sprocket wheel, cables, light fittings, handle bars, etc.

Article 3 Guarantee exclusions

3.1 The guarantee will explicitly not be valid in the following cases:

a. If the damage is caused by wear, incorrect assembly and assembly of non-original parts, as well as any omitted necessary maintenance and faulty settings of parts of the bicycle / fitness equipment;

b. If the damage is caused by accidents, misuse, destruction, incorrect or insufficient maintenance and the incorrect following of instructions from the user manual, as well as the late or unprofessional replacement of parts of the bicycle or fitness equipment;

c. If the damage is caused by abnormal use, which will include, in any event: use on a competitive level, stunts, jumping, transport of heavy loads, commercial purposes, bicycle hire or any other activities which, in the opinion of Bicycle Industry Group (BIG), are equal to the aforementioned situations and cases;

d. If the bicycle / the fitness equipment has not been maintained in accordance with the instructions for use of the accompanying manual;

e. If the damage is caused by climatological influences, such as weather-staining of the paintwork and rust formation;

3.2 The costs of transport and (dis-)assembly of the bicycle from and to Bicycle Industry Group (BIG) are not covered by the guarantee and will be at the bicycle owner's expense. This also applies to any shipping and labour costs arising from the guarantee claim.

Article 4 Parts covered by guarantee

4.1 Whilst the guarantee is valid, the parts covered by these guarantee conditions, of which Fiets Service Nederland has established that they have a fault in the design and/or material, will be repaired or, if necessary, replaced, or will be reimbursed. Fiets Service Nederland will decide, at its sole discretion, whether the parts will be repaired, replaced or reimbursed.

4.2 If a certain part of the bicycle / fitness equipment is covered by the guarantee, the part will be replaced by an original part or, if unavailable, by an alternative part that is at least equivalent. New parts may differ from original parts.

Article 5 Submission of the claim

5.1 Claims under these guarantee conditions must be submitted through Fiets Service Nederland. Fiets Service Nederland will decide, in consultation with Bicycle Industry Group (BIG), whether or not you are entitled to claim for compensation under the guarantee. The dealer's assessment does not mean that your claim under these guarantee conditions will be allowed.

5.2 Fiets Service Nederland reserves the right to decide at its sole discretion whether or not the owner will be entitled to claim for compensation under these guarantee conditions

5.3 The parts that are sent must be clean, whilst any parts of the bicycle / the fitness equipment that are not covered by the guarantee conditions and which do not have any faults in the design and/or material must be disassembled. When applying for a guarantee, the owner of the bicycle / fitness equipment must submit the original proof of purchase to an official dealer, authorised by Fiets Service Nederland.

5.4 The parts that have a fault in the design and/or material will not be returned to the owner after the guarantee has been honoured.

Article 6 Liability


6.1 A guarantee claim accepted by Fiets Service Nederland does not imply that Fiets Service Nederland accepts liability for any damage suffered. The liability of Fiets Service Nederland will never extend beyond that which is set down in these guarantee conditions. Any liability on the part of Fiets Service Nederland for indirect damage is excluded.


Article 7 Applicable law

7.1 These guarantee conditions are subject to Dutch law. If any provision of these guarantee conditions is null and void or unenforceable, it shall not affect the validity of the rest of these guarantee conditions.

Your service request can be made via:


 **Internet** <http://www.fietsservicenederland.nl/service.html>

 **Servicetelephone** +31 (0)570 - 606 939

 **E-mail***: info@fietsservicenederland.nl

Available from Monday to Friday From 9.00 to 12.30 hours

 **Fax***: +31 (0)570 - 677 014

 **Postadres:** Bicycle Industry Group (BIG)
Solingenstraat 49
7421 ZR Deventer, The Netherlands

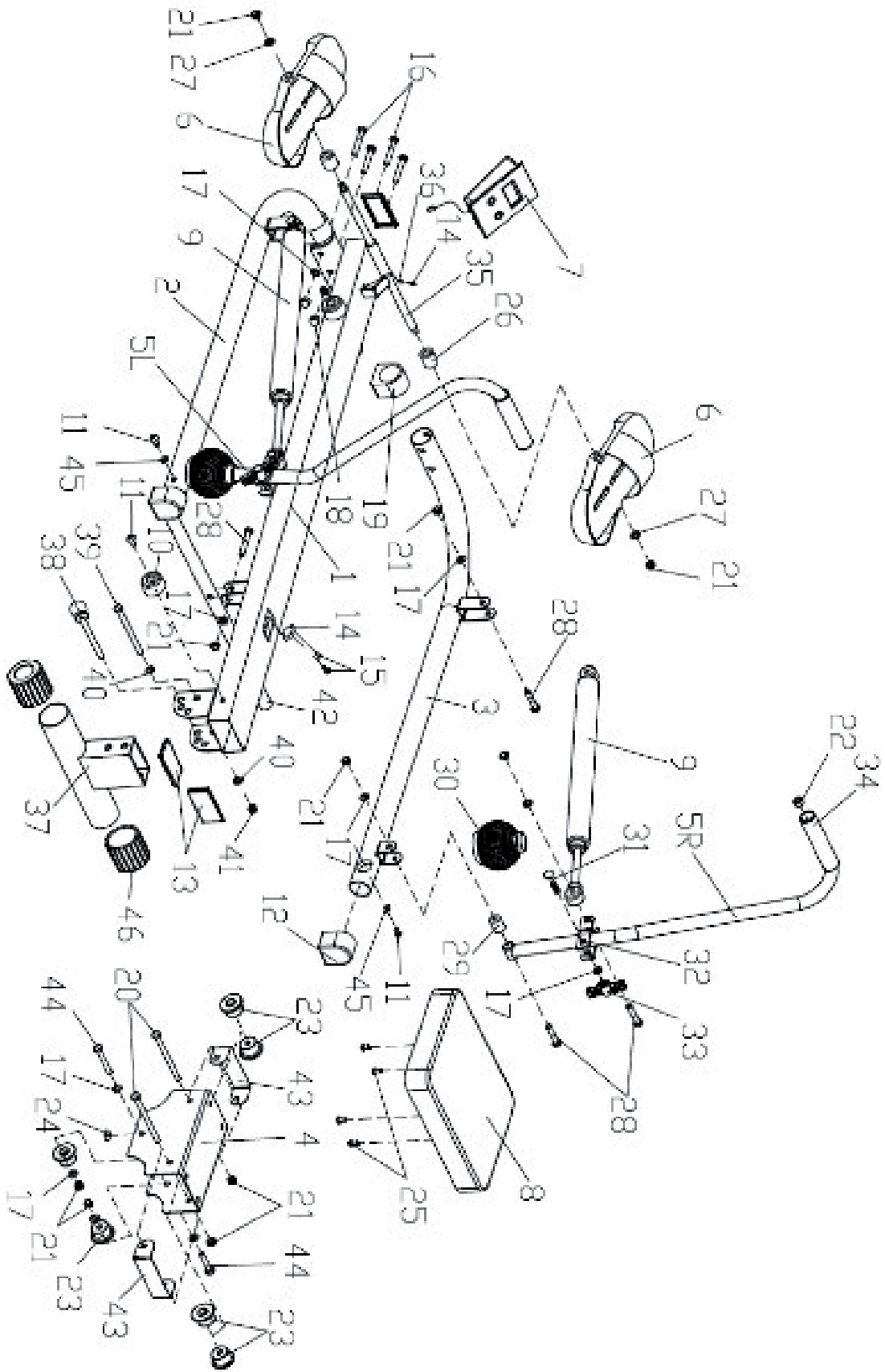
* Please mention name, address, phone/mobielphone, model/type, bought from, problem description, evt. with reference to relevant part.

Part list

NO.	DESCRIPTION	QTY
1	Seat rail	1
2	Left stabilizer	1
3	Right stabilizer	1
4	Seat support	1
5 L/R	Rowing handlebar	1pr
6	Pedal	2
7	Meter	1
8	Seat	1
9	Hydraulic cylinder	2
10	Stopper	4
11	Allen bolt M8*20	6
12	Stabilizer End cap	2
13	Square end cap	3
14	Sensor	1
15	Phillips Screw ST2.9*10	2
16	Carriage Bolt M8*55*L20	4
17	Flat washer $\Phi 8.5 \times \Phi 16 \times 1.5$	17
18	Acorn nut M8	4
19	Rubber feet	2
20	Hex Bolt M8*110*L15	2
21	Nylon nut M8	13
22	Handlebar plug	2
23	Roller	6

NO.	DESCRIPTION	QTY
24	Sensor Magnet	1
25	Phillips Screw M6*12	4
26	Pedal shaft Spacer	2
27	Flat washer $\Phi 8.5 \times \Phi 16 \times 2.0$	2
28	Hex Bolt M8*40*L15	6
29	Handlebar Bushing	2
30	Globate sleeve	2
31	Carriage Bolt M8*40*L20	2
32	Adjustment bracket	2
33	Adjustable T-knob	2
34	Foam grip	2
35	Pedal shaft	1
36	Wire hole Plug	1
37	Rear stabilizer	1
38	Plug pin	1
39	Hex Bolt M10*102	1
40	Flat washer D10	2
41	Nylon nut M10	1
42	Connecting tube	1
43	U-metal Protector	2
44	Hex Bolt M8*35	2
45	Arc washer $\Phi 8.2 \times \Phi 20 \times 1.5$	2
46	Rear stabilizer End cap	2

Exploded view



Assembly

Figure1: Main Frame

1. Insert the Left and Right Stabilizer (2&3) onto the Connecting tube (42), tighten with the Allen bolts (11) and Arc washers (45);
2. Insert the Left and Right Stabilizer (2&3) onto the Seat rail (1), tighten with the Carriage Bolts (16), Flat washers (17) and Acorn nuts (18); Fix the Connecting tube (42) to the Seat rail (1) with the Hex bolt (28), Flat washer (17) and Nylon nut (21).
3. Attach the Rear stabilizer (37) onto the Seat rail (1) with the Hex Bolt (39), Flat washers (40) and Nylon nut (41). Insert the Plug pin (38) at a desire angle.

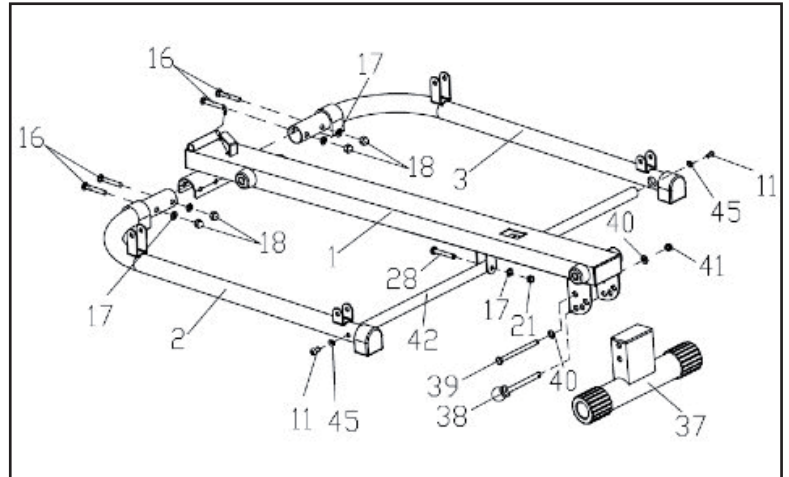


Figure 2: Seat

- Attach the Seat (8) onto the Seat support (4), secured with the Phillips Screws (25). Then slide the well assembled Seat support (4) onto the Seat rail (1); Fix the Rollers (23) to the Seat Support (4) by using the Hex Bolts (44), Flat washers (17) and Nylon Nuts (21) as shown.

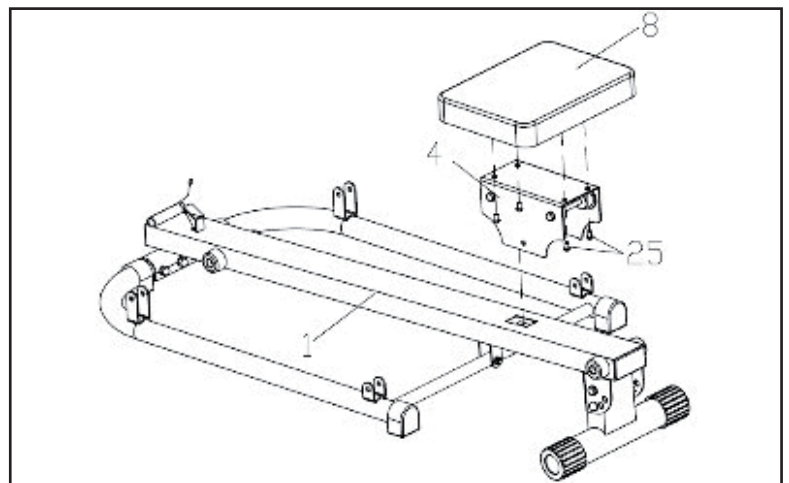
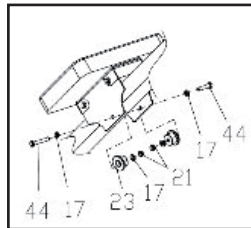


Figure 3: Handle-bar

- Fix the Left/ Right rowing Handlebar (5L/) onto the Left and Right Stabilizer (2&3) with the Hex Bolt (28), Flat washer (17) and Nylon Nut (21) respectively as shown.

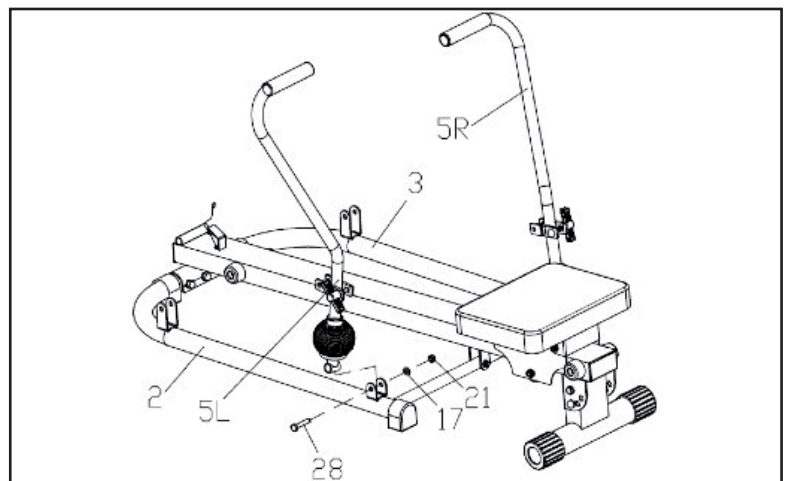


Figure 4: Pedals and Sensor

- Attached the Pedals (6) onto the Pedal shaft (35), secured with the Flat washers (27) and Nylon nuts (21) as shown; Connect the Sensor wire (14) with the wire from the Meter (7), and then insert the Meter (7) onto the Bracket on the Seat rail (1).

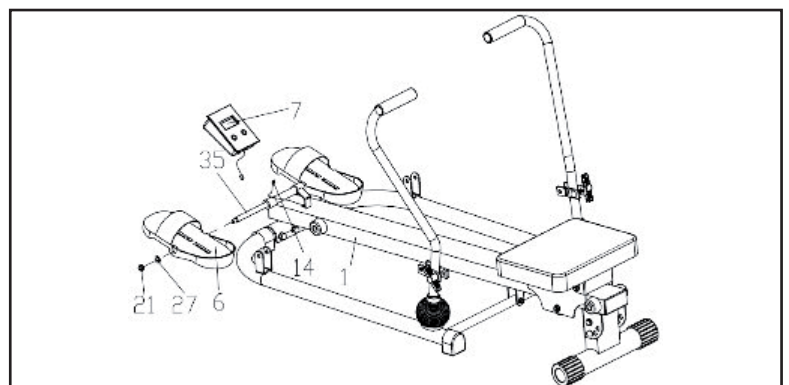
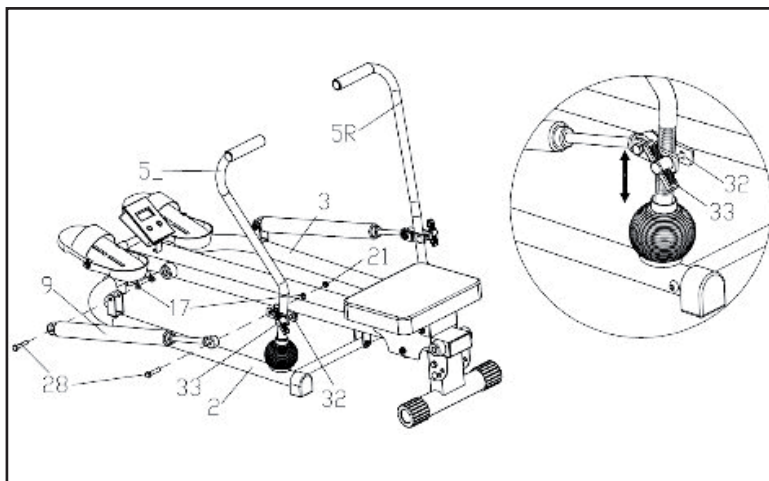


Figure 5: Hydraulic cylinders

Fix the one end of Hydraulic cylinders (9) onto the Left/ Right Stabilizer (2&3), and another end to the Rowing handlebar (5L/R) with the Hex Bolts (28), Flat washers (17) and Nylon Nuts (21) as shown.

NOTE: The position of the Hydraulic cylinder Bracket (32) on each Rowing handlebar (5L/R) can be adjusted by turning the T- knob (33) as shown; The Rowing Resistance will be changed accordingly. To increase the Resistance, adjust down the Bracket (32); To decrease the Resistance, move up the Bracket;



Computer

SPECIFICATIONS:

TIME	00:00-99:59
DISTANCE	0.00-999.9KM OR ML
COUNT	0-9999
TOTAL	COUNT 0-9999
CALORIES	0.0-9999KCAL

KEY FUNCTION:

MODE:	This key lets you select each mode and lock on to a particular function you want.
RESET:	The value to Zero by pressing the RESET key.
Time:	This function counts the time from start to end of the exercise.
Count :	Counts rows per minute.
Total Count :	Total rowcounts of the exercise.
Calories:	This function counts the used calories from the begin to the end of the exercise.

AUTO ON/OFF:

1. The system turns on when any key is pressed or when it sensor an input from the speed sensor.
2. The system turns off automatically when the speed sensor has no signal input or no keys are pressed for approximately 4 minutes.

User set values are maintained during power off and will be present except you replace battery once.

BATTERY:

1. This monitor uses on "AA" battery or AG 13. You can replace the battery through the back of the unit.
2. Battery must be correctly positioned and make sure the battery spring is properly contact with battery.
3. If the display is illegible or only partial segment appeared. Please take out the battery and wait for 15 seconds, then reinstall it.

General fitness tips

Consult your physician

Before you start using this fitness equipment, it is recommended that you first get a physical examination by your family physician or by a specialist. Before starting regular exercises on this equipment, you must first get your doctor's approval. When you feel discomfort during your training on the equipment, you need to immediately consult your family physician. Intelligent use, meaning responsible use of this equipment is crucial. Make sure that no children are near you when you are using this equipment. Moreover, make sure to store the equipment in a safe place away from children.

Wear comfortable clothing

Always wear comfortable clothing when you are using the equipment, including gym shoes. Do not wear loose clothing that can tear during use.

Inspect your equipment

Prior to using your equipment, make sure that all nuts and bolts are properly tightened. Regular maintenance is very important to keep the equipment in good condition.

Set your own pace

The intensity level of your workout on this equipment depends on your own condition. If you have not been in training for some years or if you are overweight, it is recommended that you start slowly with only a few minutes per week.

At first you will be able to do the exercises for only a few minutes but this will improve within 6 to 8 weeks. Do not let yourself get discouraged if this takes a few weeks more. It is important for you to set your own pace. In the end you will be able to keep on exercising for more than 30 minutes. The better your condition, the more difficult it will become to stay at this level. But be aware of the following:

- Consult with your physician before you start your training programme. Let him/her advise you about the training programme as well as about your diet.
- Start your training at an easy pace and do not aim too high at first. Aside from this exercise with the equipment, also engage in extra activities, for instance, jogging, swimming, dancing, and biking. Regularly check your heart rate. If you do not have a counter, ask your family physician how you can best check your heart rate. Determine your desired heart rate. Take into consideration your age and condition.
- Make sure that you drink enough when training on this equipment. You need to keep drinking to prevent dehydration. The liquids you take in must be at room temperature. Limit your intake of cold drinks.

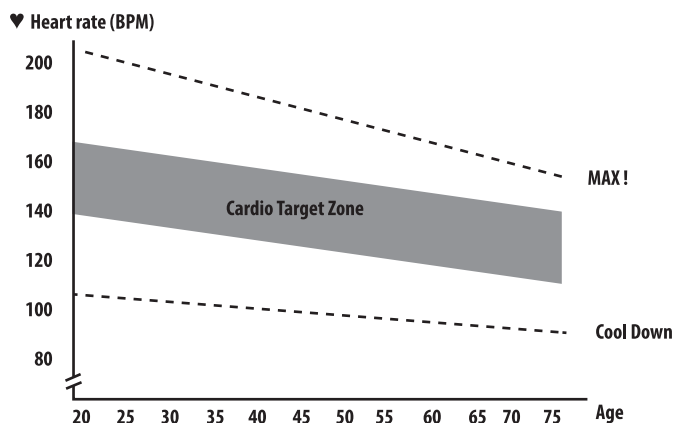
Check your heart rate

To be able to check your heart rate, you first need to know how to measure it. The easiest way is to press your fingertips against the artery in your neck, between the muscles and the air passages. Count the number of pulses for 10 seconds and multiply by 6. This will give you your heart rate per minute.

Exercise within your own capabilities

What level of heart rate do you have to maintain during your exercises? Ask your physician to give you guidelines that are relevant for you.

Age	Heartbeat level 50-75% (beats per minute)	Maximum heart rate 100%
20 Jaar	100-150	200
25 Jaar	98-146	195
30 Jaar	95-142	190
35 Jaar	93-138	185
40 Jaar	90-135	180
45 Jaar	88-131	175
50 Jaar	85-127	170
55 Jaar	83-123	165
60 Jaar	80-120	160
65 Jaar	78-116	155
70 Jaar	75-113	150



Warming-up – Cooling down

A successful exercise starts with a warm-up and is completed with a cool-down. Run through all of the exercises two or three times a week and take a day off in between the exercise days. After a few months you can extend the number of exercises to 5 to 6 times a week. The warm-up is of crucial importance before starting your workout. You will be preparing your body for the effort you are about to exert. In order to prevent muscle problems, you need to cool down after the exercises. We recommend the following warm-up and cool-down exercises.

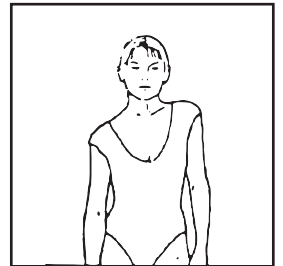
Head exercises

Turn your head to the right and feel the tension in your neck. Turn your chin up to the ceiling while opening your mouth. Turn your head to the right and finally let it drop to your chest. Repeat this exercise several times.



Shoulder exercises

Raise your left shoulder and then your right shoulder while you are dropping your left shoulder down again at the same time.



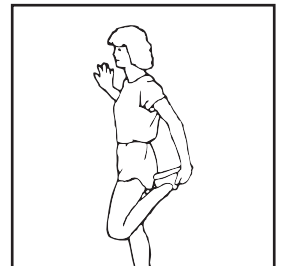
Stretching exercises for your arms

Stretch your left arm towards the ceiling. Then do the same with your right arm while you drop your left arm down again at the same time. Feel the tension in your right and left sides. Repeat this several times.



Thigh stretching exercises

Sit on the floor and place your feet together so that your knees are pointing outwards. Pull your feet as closely as possible against and into your groin area. Carefully push outwards on your knees towards the floor. If you can, repeat 15 times.



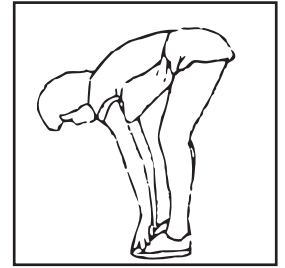
Stretch inner thigh and legs

Place one hand against the wall and reach back with your other hand to lift up your right foot. Bring your heel as closely as possible against your thigh. Repeat this 15 times, then do the same with your left foot.



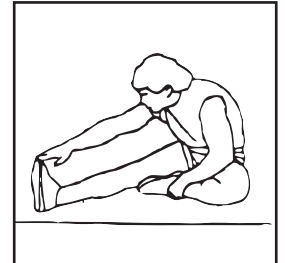
Touching your toes

Slowly bend forward and try to reach your feet with your hands. Stretch down as far as possible and repeat this 15 times.



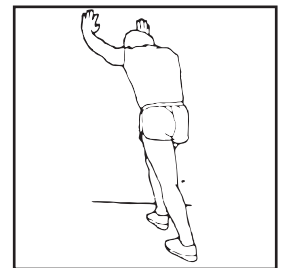
Hamstring exercises

Sit on the floor and stretch your right leg. Bend your left leg and place your foot against your right upper leg. Reach for your right foot with your right arm. Repeat this 15 times and do the same exercise with your left leg.



Calf/achilles exercises

Place both hands against a wall and lean the weight of your whole body on your hands. Move your legs to the rear, alternating one with the other. The leg in the rear position will be stretched. Repeat this for each leg 15 times.



Aerobic exercises & Weights

Aerobic exercises

Aerobic exercises promote a good oxygen supply to your muscles via your heart and lungs, the most important muscles in your body. It is an essential part of all exercises and needs to be considered when engaging in any sports activity.

Weight training

Aerobic exercises are useful in assisting you to reduce excessive body fat. In contrast, weight training helps you to build up and firm your muscles.

But one last warning: always consult with your physician before you start your training