

Docking Station

for Digital Pocket Memo 9600/9620

LFH 9120



www.philips.com/dictation

EN	User manual	3	IT	Manuale di istruzioni	23
DE	Benutzerhandbuch	7	FI	Käyttöopas	27
FR	Manuel de l'utilisateur	11	SV	Användarhandboken	31
ES	Manual del usuario	15	CZ	Uživatelská příručka	35
NL	Gebruikershandleiding	19	SK	Používateľská príručka	39

PHILIPS



Declaration of Conformity

Tested to comply with FCC standards
FOR HOME OR OFFICE USE

Model Number: LFH 9120
Trade Name: Philips Docking Station 9120
Responsible Party: Philips Speech Processing
Address: 64 Perimeter Center East, Atlanta, GA 30346, USA
Telephone number: 888-260-6261
Website: www.philips.com/dictation

This device complies with Part 15 of the FCC Rules. Operation is subject to the following two conditions:

- 1) This device may not cause harmful interference.
- 2) This device must accept any interference received, including interference that may cause undesired operation.

User manual

1	Introduction	4
1.1	Features	4
1.2	Package contents	4
1.3	Overview	4
2	Installation	5
3	Operation	5
3.1	Record directly to the PC from the docking station	5
3.2	Recharge the batteries of the Digital Pocket Memo	5
3.3	Transfer dictation files to a PC	6

1 Introduction

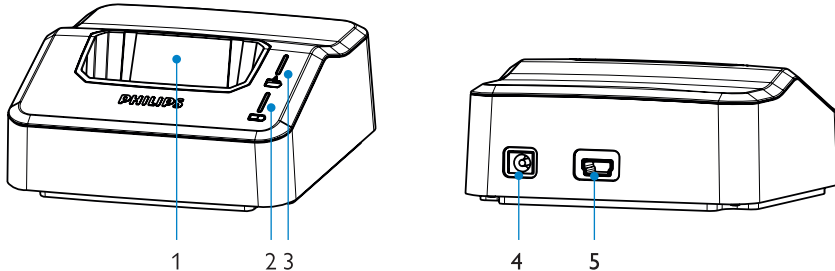
1.1 Features

- Upload dictation files from your Digital Pocket Memo directly to a PC
 - The Fast Recharge feature recharges the batteries in your Digital Pocket Memo while in the docking station, even when the unit is not switched on
 - Record dictations directly to a connected PC while your Digital Pocket Memo is in the docking station
-

1.2 Package contents

- Docking Station 9120
 - Power supply
 - USB cable
 - User manual
-

1.3 Overview



- 1 Docking slot for the Digital Pocket Memo
- 2 Green LED indicates that the Digital Pocket Memo batteries are recharging
- 3 Yellow LED indicates that dictation files are being transferred from the Digital Pocket Memo to the PC
- 4 Power supply socket
- 5 Mini-USB socket for connection to the PC

2 Installation

- 1 Connect the Philips power supply to the main power supply.
- 2 Connect the docking station to the Philips power supply.
- 3 Connect the docking station to a free USB socket using the supplied USB cable.


3 Operation


3.1 Record directly to the PC from the docking station

- 1 Start the recording application on your PC.
- 2 Make sure that the docking station is connected to the PC with the USB cable.
- 3 Switch on the Digital Pocket Memo and insert it into the docking slot of the docking station and press it down firmly until it locks.
- 4 When in the docking station, the Digital Pocket Memo operates like a USB microphone, and records directly to the PC.



3.2 Recharge the batteries of the Digital Pocket Memo

- 1 Make sure that the docking station is connected to the main power supply with the Philips power supply.
- 2 Insert the Digital Pocket Memo into the docking slot of the docking station and press it down firmly until it locks. The green LED lights up, indicating that the batteries of the Digital Pocket Memo are being recharged in fast recharge mode.
- 3 Use the Digital Pocket Memo from the docking station, or switch it off when not being used.
- 4 When the green LED blinks, recharging is complete and you can remove the Digital Pocket Memo from the docking slot.

 **Note:** The Digital Pocket Memo can become warm during fast recharging.


 **Tip:** If your Digital Pocket Memo supports fast recharging through the USB cable, you do not need to use the power supply. The connected PC must support the USB specification (500mA) and needs to be on during the charging process.


3.3 Transfer dictation files to a PC

- 1 *Philips SpeechExec* or the software application of your system integrator must be running on the PC.
 - 2 Make sure that the docking station is connected to the PC with the USB cable.
 - 3 Switch on the Digital Pocket Memo by moving the On/Off switch to the **ON** position.
 - 4 Insert the Digital Pocket Memo into the docking slot of the docking station and press it down firmly until it locks.
 - 5 Depending on the device and software settings, the file transfer either starts automatically (to a pre-defined destination path), or must be activated through *Philips SpeechExec* or the software application of your system integrator.
 - 6 When the files have successfully transferred, the Digital Pocket Memo will indicate to that it is OK to disconnect, and you can remove the Digital Pocket Memo from the docking station.
-  **Important:** Do not remove or switch off the Digital Pocket Memo while the file transfer is in progress, otherwise your dictation files may be damaged.
-  **Note:** See the Digital Pocket Memo User Manual for detailed information on operating the Digital Pocket Memo.

Disclaimer and Notices

Philips performs extensive testing with the most popular configurations. However, since PC additions and device drivers are updated continually, conflict-free operation cannot be guaranteed.

 The CE mark confirms that the device corresponds to the relevant guidelines of the European Union.

 The cardboard used for packaging can be recycled. This electronic device contains recyclable material.

Benutzerhandbuch

1	Einleitung	8
1.1	Eigenschaften	8
1.2	Packungsinhalt	8
1.3	Überblick	8
2	Installation	9
3	Betrieb	9
3.1	Direkt auf dem PC aufnehmen	9
3.2	Aufladen der Batterien des Digital Pocket Memo	9
3.3	Übertragen von Diktatdateien auf einen PC	10

1 Einleitung

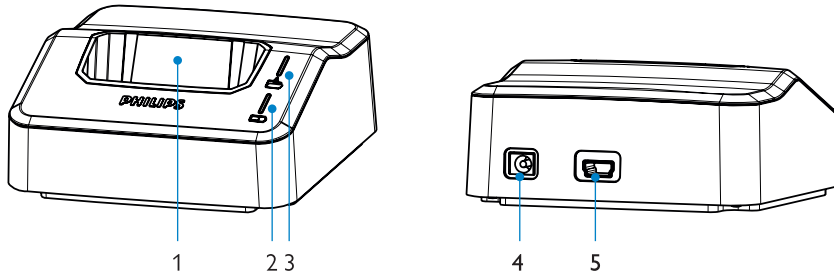
1.1 Eigenschaften

- Hochladen von Diktatdateien vom Digital Pocket Memo direkt auf den PC.
 - Schnelles Aufladen der Batterien des angedockten Digital Pocket Memo, auch wenn das Digital Pocket Memo nicht eingeschaltet ist.
 - Aufnahme von Diktaten direkt auf dem PC.
-

1.2 Packungsinhalt

- Docking Station 9120
 - Philips Netzteil
 - USB-Kabel
 - Benutzerhandbuch
-

1.3 Überblick



- 1 Docking-Steckplatz für das Digital Pocket Memo
- 2 Grüne LED-Anzeige: zeigt an, dass die Batterien des Digital Pocket Memo aufgeladen werden
- 3 Gelbe LED-Anzeige: zeigt an, dass die Diktatdateien vom Digital Pocket Memo übertragen werden
- 4 Netzteil-Buchse für Philips Netzteil
- 5 Mini-USB-Buchse für den Anschluss am PC

2 Installation

- 1 Schließen Sie das mitgelieferte Netzteil an eine Steckdose an.
- 2 Verbinden Sie die Docking Station mit dem Netzteil.
- 3 Schließen Sie die Docking-Station mit dem mitgelieferten USB-Kabel an einer freien USB-Buchse Ihres PCs an.

3 Betrieb


3.1 Direkt auf dem PC aufnehmen

- 1 Starten Sie das Aufnahmeprogramm auf dem PC.
- 2 Vergewissern Sie sich, ob die Docking Station mit dem USB-Kabel am PC angeschlossen ist.
- 3 Schalten Sie das Digital Pocket Memo ein, und stecken Sie es auf den Anschluss der Docking Station - drücken Sie es fest herunter, bis es einrastet.
- 4 In der Docking Station funktioniert das Digital Pocket Memo wie ein USB-Mikrofon, so dass Sie Diktate wie mit einem normalen Mikrofon aufnehmen können.

3.2 Aufladen der Batterien des Digital Pocket Memo

- 1 Vergewissern Sie sich, dass die Docking Station mit dem Netzteil an einer Steckdose angeschlossen ist.
- 2 Stecken Sie das Digital Pocket Memo auf den Anschluss der Docking Station, und drücken Sie es fest herunter, bis es einrastet. Die grüne LED-Anzeige leuchtet auf und gibt an, dass die Batterien des Digital Pocket Memo aufgeladen werden.
- 3 Benutzen Sie das Digital Pocket Memo wie gewohnt, oder schalten Sie es aus, wenn Sie es nicht benutzen möchten.
- 4 Wenn die grüne LED-Anzeige anfängt zu blinken, ist das Aufladen abgeschlossen, und Sie können das Digital Pocket Memo von der Docking Station abnehmen.

 **Hinweis:** Das Digital Pocket Memo kann sich während des Schnellladens erwärmen.

-  **Tipp:** Wenn das Digital Pocket Memo Schnellladen über das USB-Kabel unterstützt, brauchen Sie die Spannungsversorgung nicht. Der angeschlossene PC muss die USB-Spezifikation (500mA) unterstützen, und er muss während des Ladevorgangs eingeschaltet sein.


3.3 Übertragen von Diktatdateien auf einen PC

- 1** Vergewissern Sie sich, dass *Philips SpeechExec* oder die Anwendungssoftware Ihres Systemintegrators auf dem PC läuft.
 - 2** Vergewissern Sie sich, dass die Docking Station mit dem USB-Kabel am PC angeschlossen ist.
 - 3** Schalten Sie das Digital Pocket Memo ein, indem Sie den Ein-/Aus-Schalter auf die Stellung **ON** schieben.
 - 4** Stecken Sie das Digital Pocket Memo auf den Anschluss der Docking Station, und drücken Sie es fest herunter, bis es einrastet.
 - 5** Je nach Gerät und Software-Einstellungen startet die Übertragung entweder automatisch (zu einem vordefinierten Zielpfad), oder sie muss über *Philips SpeechExec* (bzw. die Anwendungssoftware Ihres Systemintegrators) aktiviert werden.
 - 6** Wenn die Dateien erfolgreich übertragen wurden, meldet das Digital Pocket Memo, dass es abgenommen werden kann. Sie können dann das Digital Pocket Memo von der Docking Station nehmen.
- !** **Achtung:** Entfernen Sie das Digital Pocket Memo nicht, und schalten Sie es nicht aus, solange die Dateiübertragung läuft, da ansonsten die Diktatdateien beschädigt werden können.
- ⓘ** **Hinweis:** Detaillierte Informationen zum Betrieb des Digital Pocket Memo finden Sie im Benutzerhandbuch zu Ihrem Digital Pocket Memo.

Gegenerklärung und Hinweise

Philips führt ausführliche Tests mit den gebräuchlichsten Konfigurationen durch. PC-Peripherie und Gerätetreiber ändern sich jedoch äußerst rasch, so dass ein konfliktfreies Funktionieren nicht garantiert werden kann.

 Die Konformität mit den für das Gerät relevanten EU-Richtlinien wird durch das CE-Zeichen bestätigt.

 Die Kartonverpackungen können wiederverwertet werden. Das elektronische Gerät enthält wiederverwertbare Materialien.

Manuel de l'utilisateur

1	Introduction	12
1.1	Fonctions	12
1.2	Contenu de l'emballage	12
1.3	Présentation générale	12
2	Installation	13
3	Fonctionnement	13
3.1	Enregistrer directement sur le PC	13
3.2	Recharger les piles du Digital Pocket Memo	13
3.3	Transfert des fichiers dictés vers le PC	14

1 Introduction

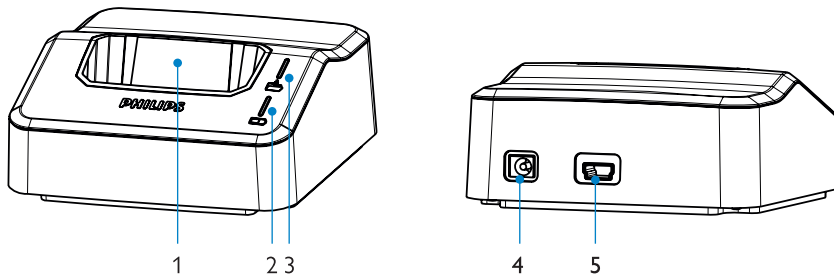
1.1 Fonctions

- Transférer directement des dictées du Digital Pocket Memo vers le PC
 - Recharger rapidement les piles du Digital Pocket Memo pendant qu'il est posé dans la station d'accueil, même s'il n'est pas sous tension
 - Enregistrer des dictées directement sur le PC
-

1.2 Contenu de l'emballage

- Station d'accueil 9120
 - Alimentation secteur Philips
 - Câble USB
 - Manuel utilisateur
-

1.3 Présentation générale



- 1 Emplacement pour le Digital Pocket Memo
- 2 Voyant vert : indique que les piles du Digital Pocket Memo sont en charge
- 3 Voyant jaune : indique que le transfert des dictées à partir du Digital Pocket Memo est en cours
- 4 Prise pour l'alimentation secteur
- 5 Port mini-USB pour connexion avec le PC

2 Installation

- 1 Branchez l'unité d'alimentation Philips sur le secteur.
- 2 Connectez la station d'accueil à l'alimentation secteur Philips.
- 3 Connectez la station d'accueil sur un port USB libre en utilisant le câble USB fourni.


3 Fonctionnement


3.1 Enregistrer directement sur le PC

- 1 Lancez l'application d'enregistrement sur votre PC.
- 2 Vérifiez que la station d'accueil est connectée au PC via le câble USB.
- 3 Mettez le Digital Pocket Memo sous tension et insérez-le dans la station d'accueil en appuyant fermement pour qu'il se bloque.
- 4 Le Digital Pocket Memo fonctionne alors comme un micro USB. Vous pouvez donc enregistrer des dictées comme vous le feriez avec un micro.

3.2 Recharger les piles du Digital Pocket Memo

- 1 Vérifiez que la station d'accueil est connectée au secteur via l'unité d'alimentation.
- 2 Insérez le Digital Pocket Memo à l'emplacement voulu dans la station d'accueil en appuyant fermement pour qu'il se bloque. Le voyant vert s'allume. Cela indique que les piles du Digital Pocket Memo sont en charge (charge rapide)..
- 3 Vous pouvez utiliser le Digital Pocket Memo normalement ou le mettre hors tension si vous n'en avez pas besoin.
- 4 Lorsque le voyant vert clignote, les piles sont rechargées. Vous pouvez retirer le Digital Pocket Memo de la station d'accueil.


 **Note** : Le Digital Pocket Memo peut chauffer pendant la charge (charge rapide).

-  **Conseil** : Si votre Digital Pocket Memo peut se recharger (charge rapide) via le câble USB, vous n'avez pas besoin d'utiliser l'alimentation secteur. Le PC auquel il est connecté doit être compatible avec les caractéristiques USB (500mA) et doit être sous tension pendant la charge.

3.3 Transfert des fichiers dictés vers le PC


- 1 Vérifiez que *Philips SpeechExec* ou l'application logicielle de votre intégrateur système est ouverte sur le PC.
- 2 Vérifiez que la station d'accueil est connectée au PC via le câble USB.
- 3 Mettez le Digital Pocket Memo sous tension (interrupteur On/Off sur la position **ON**).
- 4 Insérez le Digital Pocket Memo à l'emplacement voulu dans la station d'accueil en appuyant fermement pour qu'il se bloque.
- 5 En fonction de l'appareil que vous utilisez et du paramétrage de votre logiciel, soit le transfert s'effectue automatiquement (vers une destination prédéfinie), soit vous devez lancer l'opération à partir de *Philips SpeechExec* (ou de l'application logicielle de votre intégrateur système). Pour plus de détails, merci de lire l'aide en ligne ou la documentation qui vous est fournie.
- 6 Lorsque le transfert est terminé, le Digital Pocket Memo indique qu'il faut le déconnecter. Vous pouvez alors le retirer de la station d'accueil.


 **Important** : Ne retirez pas le Digital Pocket Memo de la station d'accueil ou ne le mettez pas hors tension pendant le transfert des fichiers : vos dictées risqueraient d'être endommagées.

 **Note** : Pour plus de détails sur l'utilisation du Digital Pocket Memo, merci de vous reporter au manuel utilisateur de l'appareil.

Déni de responsabilité et avertissements

Philips effectue de nombreux tests avec les configurations les plus courantes. Cependant, comme les additifs pour PC et les pilotes de périphériques sont constamment mis à jour, nous ne pouvons garantir un fonctionnement sans conflit.

 La marque CE indique que l'appareil est en conformité avec les normes applicables de l'Union européenne.

 Le carton utilisé pour l'emballage est recyclable. Cet appareil électronique contient des matériaux recyclables.

Manual del usuario

1	Introducción	16
1.1	Características	16
1.2	Contenido del embalaje	16
1.3	Revisión	16
2	Instalación	17
3	Puesta en funcionamiento	17
3.1	Grabación desde la base de conexión directamente al PC	17
3.2	Recarga de la batería del Digital Pocket Memo	17
3.3	Traspaso de dictados al PC	18

1 Introducción

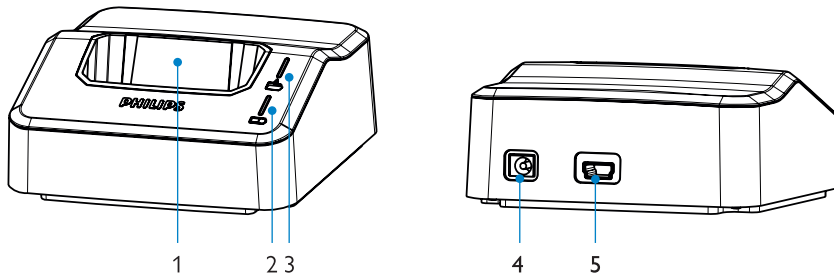
1.1 Características

- Traspaso directo de dictados desde el Digital Pocket Memo al PC.
- La batería del Digital Pocket Memo se recargará en modo de uso *Carga rápida* en la base de conexión aunque el aparato esté desconectado.
- Los dictados pueden ser grabados directamente en el PC si el Digital Pocket Memo se halla en la base de conexión.

1.2 Contenido del embalaje

- Base de conexión 9120
- Fuente de alimentación
- Cable USB
- Manual del usuario

1.3 Revisión



- 1 Ranura de conexión para el Digital Pocket Memo
- 2 El LED verde indica que la batería del Digital Pocket Memo se está cargando
- 3 El LED amarillo indica que se están traspasando los dictados desde un Digital Pocket Memo al PC
- 4 Conexión para la fuente de alimentación
- 5 Toma mini-USB para conectar al PC

2 Instalación

- 1 Conecte la fuente de alimentación a la red.
- 2 Conecte la base de conexión a la fuente de alimentación.
- 3 Conecte la base de conexión a un toma USB libre del PC por medio del cable USB.


3 Puesta en funcionamiento


3.1 Grabación desde la base de conexión directamente al PC

- 1 Inicie la grabación desde el PC.
- 2 Asegúrese de que la base de conexión está conectada al PC por medio del cable USB.
- 3 Conecte el Digital Pocket Memo y colóquelo en la ranura de entrada de la base de conexión y después con un movimiento fuerte, presione hasta que encaje.
- 4 El Digital Pocket Memo funciona como un micrófono USB estando en la base de conexión y graba directamente al PC.

3.2 Recarga de la batería del Digital Pocket Memo

- 1 Revise de que la unidad de almacenamiento está conectada a la red por medio de la fuente de alimentación.
- 2 Coloque el Digital Pocket Memo en la ranura de la base de conexión y presione fuertemente hasta que encaje. El LED verde se enciende indicando que la batería del Digital Pocket Memo se está cargando en forma rápida.
- 3 Use el Digital Pocket Memo desde la base de conexión, o apáguela cuando no lo esté en usando.
- 4 Si el LED verde se enciende de forma intermitente, indica que la carga terminó y el Digital Pocket Memo puede ser retirado de la base de conexión.

 **Nota:** El Digital Pocket Memo se puede recalentar durante la carga rápida.

-  **Recomendación:** Si el Digital Pocket Memo es capaz de cargarse de forma rápida por medio del cable USB, no necesita utilizar la red. El PC debe ser compatible con el cable USB (500mA) y debe funcionar durante la carga.

3.3 Traspaso de dictados al PC


- 1 Revise que *Philips SpeechExec* o la aplicación de software del integrador de su sistema está funcionando.
- 2 Revise que la base de conexión esté conectada al PC por medio del cable USB.
- 3 Encienda el Digital Pocket Memo (**ON**).
- 4 Coloque el Digital Pocket Memo en la ranura de la base de conexión y presione fuertemente hasta que encaje.
- 5 Dependiendo del aparato y de la configuración del software, el traspaso de los archivos se iniciará automáticamente (a un fichero vía previamente determinado) o podrá activarse por medio de *Philips SpeechExec* (o la aplicación de software del integrador de su sistema).
- 6 El Digital Pocket Memo indicará el traspaso exitoso de los archivos. Después el Digital Pocket Memo puede ser retirado.


-  **Atención:** No desconecte el Digital Pocket Memo durante el traspaso de los dictados puesto que estos se pueden dañar.

-  **Nota:** Encontrará más información sobre el Digital Pocket Memo en el manual del usuario.

Limitaciones de responsabilidad y observaciones

La empresa Philips realiza pruebas exhaustivas en sus aparatos teniendo en cuenta las configuraciones más conocidas y demandadas. Sin embargo, dado que los PC y los drivers se actualizan constantemente no podemos garantizar un funcionamiento perfecto.

 La certificación CE garantiza que el aparato cumple con las exigencias que la UE ha establecido.

 La caja de cartón del embalaje es reciclable. Este aparato eléctrico contiene materiales que pueden ser reciclados .

Gebruikershandleiding

1	Inleiding	20
1.1	Kenmerken	20
1.2	Inhoud verpakking	20
1.3	Overzicht	20
2	Installatie	21
3	Bediening	21
3.1	Rechtstreeks op de PC opnemen vanaf het docking station	21
3.2	De batterijen van de Digitale Pocket Memo herladen	21
3.3	Dicteerbestanden naar de PC sturen	22

1 Inleiding

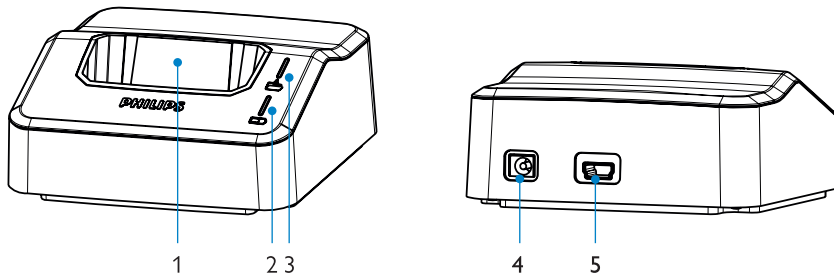
1.1 Kenmerken

- Dicterbestanden van de Digitale Pocket Memo rechtstreeks naar een PC sturen.
- De 'Snel Herladen' functie laadt de batterijen in de Digitale Pocket Memo op, terwijl deze in het Docking Station staat, zelfs wanneer het toestel niet is aangeschakeld.
- Neem dictaten op rechtstreeks op een aangesloten PC, terwijl de Digitale Pocket Memo in het Docking Station staat.

1.2 Inhoud verpakking

- Docking Station 9120
- Netvoeding
- USB kabel
- Gebruikershandleiding

1.3 Overzicht



- 1 Ruimte waar de Digitale Pocket Memo geplaatst wordt
- 2 Het groene lichtje duidt aan dat de batterijen van de Digitale Pocket Memo worden herladen
- 3 Het gele lichtje duidt aan dat dicteerbestanden worden verstuurd van de Digitale Pocket Memo naar de PC
- 4 Aansluiting netvoeding
- 5 Mini-USB poort voor aansluiting met de PC

2 Installatie

- 1 Sluit de Philips voeding aan op het net.
- 2 Sluit het docking station aan op de Philips netvoeding.
- 3 Sluit het docking station aan op een vrije USB poort van uw PC m.b.v. de meegeleverde USB kabel.


3 Bediening


3.1 Rechtstreeks op de PC opnemen vanaf het docking station

- 1 Start het opnameprogramma op uw PC.
- 2 Zorg dat het docking station verbonden is met de PC d.m.v. de USB kabel.
- 3 Schakel de Digitale Pocket Memo aan en plaats hem in de voorziene ruimte van het docking station – druk stevig tot het toestel vastzit.
- 4 In het docking station functioneert de Digitale Pocket Memo als een USB microfoon en neemt rechtstreeks op de PC op.

3.2 De batterijen van de Digitale Pocket Memo herladen


- 1 Zorg dat het docking station aangesloten is op het elektriciteitsnet met de Philips netvoeding.
- 2 Plaats de Digitale Pocket Memo in het docking station en druk stevig tot hij vastzit. Het groene lichtje gaat branden als teken dat de batterijen van de Digitale Pocket Memo opgeladen worden in de 'snel herladen'-modus.
- 3 Bedien de Digitale Pocket Memo vanuit het docking station of schakel het toestel uit wanneer u het niet gebruikt.
- 4 Wanneer het groene lichtje knippert, zijn de batterijen opgeladen en kunt u de Digitale Pocket Memo uit het docking station verwijderen.


 **Opmerking:** De Digitale Pocket Memo kan warm worden tijdens het snel herladen.

-  **Tip:** Als de Digitale Pocket Memo snel kan herladen worden met de USB kabel, dan hoeft u de netvoeding niet te gebruiken. De aangesloten PC moet dan wel geschikt zijn voor de USB specificatie (500mA) en moet aangeschakeld worden tijdens het oplaadproces.

3.3 Dicteerbestanden naar de PC sturen


- 1 Zorg dat *Philips SpeechExec* of de software van uw systeemintegrator is opgestart op de PC.
- 2 Zorg dat het docking station is aangesloten op de PC met de USB kabel.
- 3 Schakel de Digitale Pocket Memo aan door de Aan/Uit schakelaar in de juiste positie te schuiven (ON).
- 4 Plaats de Digitale Pocket Memo in het docking station en druk stevig tot het toestel vastzit.
- 5 Afhankelijk van het toestel en de software-instellingen, wordt het sturen van de bestanden automatisch gestart (naar een vooraf bepaalde bestemming) ofwel dient dit geactiveerd te worden in *Philips SpeechExec* (of het softwareprogramma van uw systeemintegrator).
- 6 Wanneer de bestanden succesvol werden doorgestuurd, geeft de Digitale Pocket Memo aan dat het toestel kan worden uitgeschakeld en verwijderd uit het docking station.


-  **Belangrijk:** Schakel de Digitale Pocket Memo niet uit of verwijder hem niet wanneer de bestandsoverdracht nog bezig is, anders kunnen uw dicteerbestanden beschadigd worden.

-  **Opmerking:** Meer gedetailleerde informatie over het gebruik van de Digitale Pocket Memo vindt u in de gebruikershandleiding van de Digitale Pocket Memo.

Voorbehoud en Opmerkingen

Philips voert uitgebreide tests uit met de meest voorkomende systeemconfiguraties. Door de snelle opeenvolging van PC-randapparatuur en drivers is het echter niet mogelijk in alle gevallen conflictvrije werking te garanderen.

-  Het CE-merk waarborgt overeenstemming met de relevante EU-richtlijnen.

-  Het karton van de verpakking kan worden gerecycleerd. Deze elektronische uitrusting bevat recycleerbaar materiaal.

Manuale di istruzioni

1	Introduzione	24
1.1	Caratteristiche	24
1.2	Contenuto della confezione	24
1.3	Panoramica del prodotto	24
2	Installazione	25
3	Funzionamento	25
3.1	Registrazione diretta dal PC	25
3.2	Ricarica della batteria del Digital Pocket Memo	25
3.3	Scarico dei file audio su PC	26

1 Introduzione

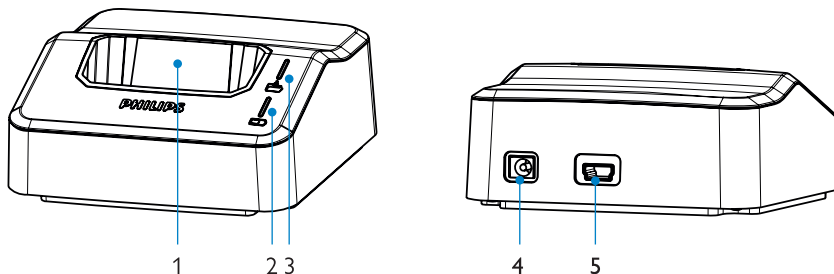
1.1 Caratteristiche

- Scarico diretto dei file audio dal Digital Pocket Memo su PC.
- In funzionamento di *ricarica veloce* (Fast Recharge) la batteria del Digital Pocket Memo si ricarica nella docking station anche se l'impianto non è acceso.
- Le registrazioni audio possono essere scaricate direttamente su PC se il Digital Pocket Memo si trova nella docking station.

1.2 Contenuto della confezione

- Docking Station 9120
- Unità di alimentazione
- Cavo USB
- Manuale di istruzioni

1.3 Panoramica del prodotto



- 1 L'alloggiamento che si trova nella docking station è destinato al Digital Pocket Memo
- 2 La lampada LED verde segnala che la batteria del Digital Pocket Memo si sta caricando
- 3 La lampada LED gialla segnala che si sta effettuando lo scarico dei file audio dal Registratore audio digitale su PC
- 4 Presa dell'unità di alimentazione
- 5 Mini presa USB per il collegamento del PC

2 Installazione

- 1 Collegare l'adattatore Philips alla rete.
- 2 Collegare la docking station all'adattatore Philips.
- 3 Collegare la docking station alla porta USB usando il cavo USB in dotazione.


3 Funzionamento


3.1 Registrazione diretta dal PC

- 1 Dal PC lanciate il programma per la registrazione.
- 2 Controllate se la docking station è collegata al PC con cavo USB.
- 3 Accendete il Digital Pocket Memo e inseritelo nell'alloggiamento della docking station poi con una mossa decisa spingete finché non si chiude.
- 4 Nella docking station il Digital Pocket Memo funziona come un microfono USB e registra direttamente su PC.

3.2 Ricarica della batteria del Digital Pocket Memo

- 1 Controllate che la docking station sia collegata attraverso l'adattatore Philips alla rete.
- 2 Inserite il Digital Pocket Memo nell'alloggiamento della docking station con una mossa decisa. La lampada LED verde si accende e segnala che la batteria del Digital Pocket Memo si sta ricaricando in modo veloce.
- 3 Usate il Digital Pocket Memo sulla docking station o spegnetelo se non lo usate.
- 4 Se la lampada LED verde lampeggia la ricarica è finita, quindi potete togliere il Digital Pocket Memo dalla docking station.

 **Nota:** il Digital Pocket Memo durante la ricarica veloce può riscaldarsi.

-  **Idea:** se il Vostro Digital Pocket Memo é adatto alla ricarica veloce attraverso il cavo USB, potete anche non usare l'alimentazione di rete, ma il PC collegato deve essere compatibile con il cavo USB (500mA) e deve essere in funzionamento durante la ricarica.

3.3 Scarico dei file audio su PC


- 1** Controllate se *Philips SpeechExec* o il software del suo gestore di sistema é abilitato sul PC.
- 2** Controllate che la docking station sia collegata con cavo USB al PC.
- 3** Accendete il Digital Pocket Memo (**ON**).
- 4** Inserite il Digital Pocket Memo nell'alloggiamento della docking station con una mossa decisa.
- 5** Lo scarico dei file viene effettuato automaticamente secondo un percorso predefinito, oppure manualmente seguendo le istruzioni di *Philips SpeechExec* (o il software del suo gestore di sistema).
- 6** Il Digital Pocket Memo segnala il trasferimento riuscito dei file, dopodiché potete togliere il Digital Pocket Memo dalla docking station.


-  **Attenzione!** Non spegnete il Digital Pocket Memo durante lo scarico dei file perché i file audio si possono danneggiare.

-  **Nota:** per quanto concerne il funzionamento del Digital Pocket Memo si trovano ulteriori informazioni nel manuale d'utente del Digital Pocket Memo.

Limitazione della responsabilità e note

La società Philips effettua una complessa procedura di test sui prodotti utilizzando le configurazioni piú conosciute. Però visto che i PC vengono continuamente aggiornati e i driver degli impianti sempre migliorati, non possiamo garantire un uso senza malfunzionamenti.

 La qualifica CE certifica che l'impianto é conforme alle normative dell'Unione Europea.

 La scatola di cartone utilizzata per il confezionamento é riciclabile. Quest'impianto elettrico contiene materiale riciclabile.

1	Johdanto	28
1.1	Ominaisuudet	28
1.2	Pakkauksen sisältö	28
1.3	Yleistä	28
2	Asentaminen	29
3	Käyttäminen	29
3.1	Äänittäminen suoraan tietokoneeseen telakointiasemasta käsin	29
3.2	Digital Pocket Memon akkujen lataaminen	29
3.3	Sanelutiedostojen siirtäminen tietokoneeseen	30

1 Johdanto

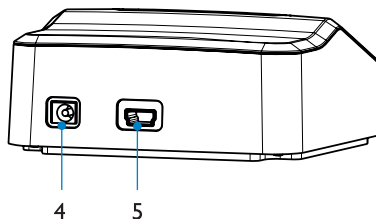
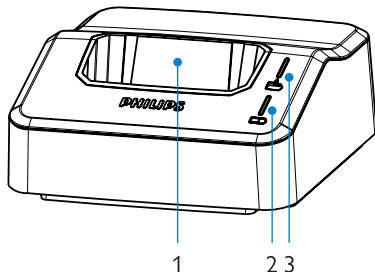
1.1 Ominaisuudet

- Sanelutiedostot voidaan siirtää suoraan Digital Pocket Memosta tietokoneeseen.
- Pikalataustoiminto lataa Digital Pocket Memon akut, kun laite on kytketty telakointiasemaan. Lataus suoritetaan, vaikka Digital Pocket Memoon ei ole kytketty virtaa.
- Saneluita voidaan äänittää suoraan tietokoneeseen, kun Digital Pocket Memo on kytketty telakointiasemaan.

1.2 Pakkauksen sisältö

- Telakointiasema 9120
- Virtalähde
- USB-kaapeli
- Käyttöopas

1.3 Yleistä



- 1 Digital Pocket Memon telakointiliitäntä
- 2 Vihreä LED-merkkivalo palaa, kun Digital Pocket Memon akkuja ladataan
- 3 Keltainen LED-merkkivalo palaa, kun sanelutiedostoja siirretään Digital Pocket Memosta tietokoneeseen
- 4 Virtalähteen liitäntä
- 5 Mini-USB-liitäntä tietokoneeseen kytkemistä varten

2 Asentaminen

- 1 Kytke Philips-virtalähde verkkovirtaliitäntään.
- 2 Kytke telakointiasema Philips-virtalähteeseen.
- 3 Kytke telakointiasema toimitukseen sisältyvällä USB-kaapelilla vapaaseen USB-liitäntään.


3 Käyttäminen


3.1 Äänittäminen suoraan tietokoneeseen telakointiasemasta käsin

- 1 Käynnistä tietokoneen äänitysovellus.
- 2 Varmista, että telakointiasema on kytketty tietokoneeseen USB-kaapelilla.
- 3 Kytke virta Digital Pocket Memoon ja aseta se telakointiaseman liitäntään. Paina Digital Pocket Memoa alaspäin, kunnes se lukittuu.
- 4 Kun Digital Pocket Memo on kytketty telakointiasemaan, se toimii USB-mikrofonin tavoin ja äänittää tiedot suoraan tietokoneeseen.

3.2 Digital Pocket Memon akkujen lataaminen

- 1 Varmista, että telakointiasema on kytketty verkkovirtaliitäntään Philips-virtalähteen avulla.
- 2 Aseta Digital Pocket Memo telakointiaseman liitäntään. Paina Digital Pocket Memoa alaspäin, kunnes se lukittuu. Vihreä LED-merkkivalo syttyy. Akut ladataan pikalataustilassa.
- 3 Käytä Digital Pocket Memoa telakointiasemasta käsin tai sammuta virta, kun laitetta ei käytetä.
- 4 Kun vihreä LED-merkkivalo vilkkuu, lataus on suoritettu ja voit poistaa Digital Pocket Memon telakointiasemasta.

 **Huomautus:** Digital Pocket Memo voi lämmetä pikalatauksen aikana.

 **Vihje:** Jos Digital Pocket Memo tukee pikalatausta USB-kaapelin välityksellä, virtalähdettä ei tarvitse käyttää. Tietokoneessa on oltava USB-liitäntä (500 mA) ja tietokoneen on oltava käynnissä latauksen aikana.

3.3 Sanelutiedostojen siirtäminen tietokoneeseen

- 1 Varmista, että sovellus on käynnissä tietokoneessa.
- 2 Varmista, että telakointiasema on kytketty tietokoneeseen USB-kaapelilla.
- 3 Kytke Digital Pocket Memoon virta siirtämällä On/Off-kytkin ON-asentoon.
- 4 Aseta Digital Pocket Memo telakointiaseman liitäntään. Paina Digital Pocket Memoa alaspäin, kunnes se lukittuu.
- 5 Laitteen ja ohjelmiston asetuksista riippuen tiedostojen siirtäminen aloitetaan joko automaattisesti (ennalta määritettyyn sijaintiin) tai aktivoimalla siirto sovelluksesta käsin.
- 6 Kun tiedostot on siirretty, Digital Pocket Memo voidaan irrottaa telakointiasemasta.

! **Tärkeää:** Älä irrota Digital Pocket Memoa tai sammuta laitteen virtaa, kun tiedostojen siirtäminen on käynnissä. Mikäli näin toimitaan, sanelutiedostot saattavat vaurioitua.

☰ **Huomautus:** Katso Digital Pocket Memon käyttämiseen liittyviä lisätietoja laitteen käyttöoppaasta.

Vastuuvapauslauseke ja ilmoitukset

Philips testaa tuotteensa kattavasti yleisimmillä käytössä olevilla laitteistoilla. Koska tietokoneiden lisälaitteita ja laiteohjaimia päivitetään jatkuvasti, emme voi taata ongelmattonta käyttöä.

CE CE-merkintä vahvistaa, että laite on sitä koskevien Euroopan Unionin säädösten mukainen.

♻️ Pakkauksen pahvi voidaan kierrättää. Tämä elektroninen laite sisältää kierrätettäviä materiaaleja.

Användarhandboken

1	Inledning	32
1.1	Funktioner	32
1.2	Förpackningens innehåll	32
1.3	Översikt	32
2	Installation	33
3	Operation	33
3.1	Att spela in direkt på datorn från dockningsstationen	33
3.2	Att ladda om DPM-enhetens batterier	33
3.3	Att överföra dikteringsfiler till en dator	34

1 Inledning

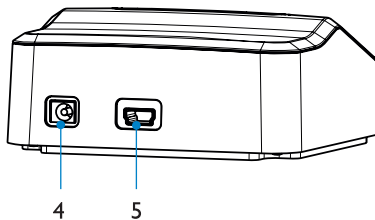
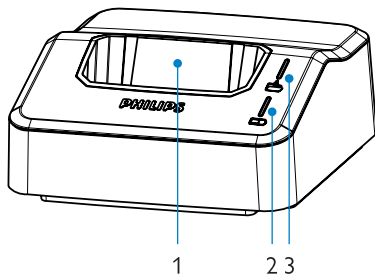
1.1 Funktioner

- Ladda upp dikteringsfiler från din Digital Pocket Memo direkt till en dator.
 - Funktionen av Snabb Omladdning laddar om batterierna i din DPM-enhet under tiden den finns i dockningsstationen, även när enheten är avkopplad.
 - Spela in diktat direkt till en inkopplad dator medan din DPM-enhet är i dockningsstationen.
-

1.2 Förpackningens innehåll

- Dockningsstation 9120
 - Nätaggregat
 - USB kabel
 - Användarhandbok
-

1.3 Översikt



- 1 Dockningsspringa för DPM-enheten
- 2 Den gröna lysdioden visar att laddningen av DPM-enhetens batterier är i gång
- 3 Den gula lysdioden visar att överföringen av dikteringsfiler från DPM-enheten till datorn är i gång
- 4 Anslutningssockel
- 5 Mini-USB hylskontakt för inkoppling till datorn

2 Installation

- 1 Ansluta Philips nätaggregatet till ett kontaktuttag.
- 2 Ansluta dockningsstationen till Philips nätaggregat.
- 3 Ansluta dockningsstationen till en fri USB hylskontakt med hjälp av USB kabeln som ingår i paketet.


3 Operation


3.1 Att spela in direkt på datorn från dockningsstationen

- 1 Starta inspelningstillämpningen på din dator.
- 2 Se till att dockningsstationen är inkopplad till datorn med USB kabeln.
- 3 Slå på DPM-enheten, sticka den i dockningsstationens dockningsspringa och tryck den ner fast tills den låsar sig.
- 4 Medan den finns i dockningsstationen, fungerar Digital Pocket Memo som en USB mikrofon och utför direkta inspelningar på datorn.

3.2 Att ladda om DPM-enhetens batterier

- 1 Se till att dockningsstationen är ansluten till elnätet med Philips nätaggregatet.
- 2 Sticka DPM-enheten i dockningsstationens dockningsspringa och tryck den ner tills den låsar sig. Den gröna lysdiodan lyser upp som ett tecken på att omladdningen av DPM-enhetens batterier pågår i snabbt omladdningsarbetssätt.
- 3 Använd DPM-enheten från dockningsstationen eller koppla den av när den inte används.
- 4 När den gröna lysdiodan blinkar, är omladdningen slutförd och du får ta bort DPM-enheten ur dockningsspringan.


 **Obs:** DPM-enheten kan bli varm under snabb omladdning.

-  **Tips:** Om din DPM-enhet stödjer snabb omladdning över USB kabel, bör du inte använda nätspanningen. Den inkopplade datorn måste stödja USB specifikationen (500mA) och måste vara på under laddningsprocessen.

3.3 Att överföra dikteringsfiler till en dator


- 1 Se till att programvarans tillämpning körs på datorn.
- 2 Se till att dockningsstationen är ansluten till datorn med USB kabeln.
- 3 Slå på DPM-enheten genom att flytta strömbrytaren Av/På till läget På.
- 4 Sticka DPM-enheten i dockningsstationens dockningsstringa och tryck den ner fast tills den låsar sig.
- 5 Beroende av programvarans och enhetens inställningar startar filöverföringen antingen automatiskt (till en fördefinierad målväg) eller bör den aktiveras genom programtillämpningen.
- 6 När filernas överföring har lyckats, skall DPM-enheten indikera att avkopplingen är möjlig, och du får ta DPM-enheten bort ur dockningsstationen.


-  **Viktigt:** Ta ej bort eller koppla av DPM-enheten medan filöverföringen försiggår, annars kan dina dikteringsfiler skadas.

-  **Obs:** Detaljerad information om hur man opererar DPM-enheten hittar du i DPM-enhetens Användarhandbok.

Friskrivning och tillkännagivande

Philips produkter testas alltid med de vanligast förekommande operativsystemen, programvaror och inställningar. Då program och drivrutiner kontinuerligt uppdateras kan konfliktfri drift ej garanteras. Philips kan därför ej ställas inför ansvar vid eventuell dataförlust.

 CE märkningen bevisar att enheten motsvarar den Europeiska Unionens krav.

 Kartongen som används till förpackningen är återanvändbar. Denna elektroniska enhet består enbart av återanvändbara material.

Uživatelská příručka

1	Úvod	36
1.1	Charakteristika přístroje	36
1.2	Obsah balení	36
1.3	Popis přístroje	36
2	Instalace	37
3	Obsluha	37
3.1	Nahrávání přímo do PC přes dokovací stanici	37
3.2	Nabíjení akumulátorů	37
3.3	Přenos souborů do PC	38

1 Úvod

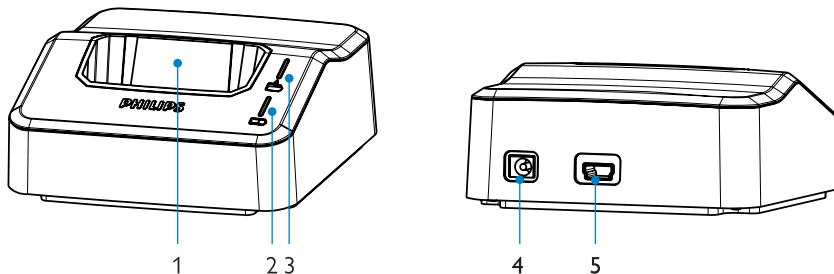
1.1 Charakteristika přístroje

- Přesun souborů (diktátů) z vašeho diktafonu DPM přímo do PC.
 - Rychlé nabíjení akumulátorů vašeho DPM zasunutého v dokovací stanici i když není DPM zapnutý.
 - Záznam diktátů přímo do připojeného PC při zasunutém DPM v dokovací stanici.
-

1.2 Obsah balení

- Dokovací stanice 9120
 - Síťový zdroj
 - USB kabel
 - Návod k použití
-

1.3 Popis přístroje



- 1 Přípojný prostor pro zasunutí diktafonu DPM.
- 2 Zelená LED kontrolka signalizuje, že jsou akumulátory dobíjené.
- 3 Žlutá LED kontrolka signalizuje, že nadiktované soubory jsou přenášeny z DPM do PC.
- 4 Zásuvka pro připojení napájecího zdroje.
- 5 Mini-USB zásuvka pro připojení k PC.

2 Instalace

- 1 Připojte napájecí zdroj do elektrické sítě.
- 2 Připojte dokovací stanici k napájecímu zdroji.
- 3 Připojte dokovací stanici USB kabelem do PC.


3 Obsluha


3.1 Nahrávání přímo do PC přes dokovací stanici

- 1 Spustíte záznamový software ve vašem PC.
- 2 Přesvědčte se, že dokovací stanice je propojena USB kabelem do PC.
- 3 Zapněte DPM a vložte jej do dokovací stanice.
- 4 Digital Pocket Memo pracuje jako USB mikrofon a nahrává přímo do PC.

3.2 Nabíjení akumulátorů

- 1 Přesvědčte se, že dokovací stanice je připojena k síťovému zdroji a do elektrické sítě.
- 2 Vložte DPM do dokovací stanice. Rozsvítí se zelená LED kontrolka, což signalizuje, že baterie v DPM jsou dobíjeny v režimu rychlého dobíjení.
- 3 DPM může být během dobíjení v dokovací stanici používán. V opačném případě ho vypněte (poloha spínače off).
- 4 Jakmile začne zelená LED kontrolka blikat, znamená to, že dobíjení je skončeno a můžete vyjmout DPM z dokovací stanice.

 **Poznámka:** Během nabíjení může docházet k zahřívání DPM.

 **Typ:** Pokud váš DPM podporuje rychlé dobíjení přes USB, není třeba používat napájecí zdroj. Připojený PC musí splňovat USB specifikace (500mA) a musí být během nabíjecího procesu zapnutý.

3.3 Přenos souborů do PC

- 1 Přesvědčte se, že příslušná softwarová aplikace běží na PC.
- 2 Přesvědčte se, že dokovací stanice je propojena USB kabelem do PC.
- 3 Zapněte DPM přepnutím přepínače On/Off do polohy **ON** .
- 4 Vložte DPM do dokovací stanice.
- 5 V závislosti na zařízení a nastavení softwaru, bude přenos nahraných souborů (diktátů) zahájen automaticky (na předdefinované úložné místo) nebo musíte přenos aktivovat přes software.
- 6 Jakmile jsou soubory úspěšně přeneseny, DPM bude signalizovat odpojení a může být z dokovací stanice vyjmutý.

! **Upozornění:** Během přenosu souborů nevyjímejte ani nevypínejte DPM, mohlo by dojít k poškození přenášených dat.

☰ **Poznámka:** Podívejte se do návodu vašeho DPM na podrobné informace o jeho obsluze.

Upozornění

Philips vykonává rozsáhlé testování nejoblíbenějších nastavení. Přestože PC doplňky a ovladače jsou průběžně aktualizovány, nelze garantovat bezkonfliktní provoz.

CE Značka CE potvrzuje, že zařízení odpovídá platným směrnícím Evropské Unie.

♻️ Kartonový obal může být recyklován. Toto elektronické zařízení obsahuje recyklovatelný materiál.

Používateľská príručka

1	Úvod	40
1.1	Opis činností	40
1.2	Balenie obsahuje	40
1.3	Prehľad	40
2	Inštalácia	41
3	Činnosti	41
3.1	Nahrávanie priamo do PC z nabíjacej stanice	41
3.2	Nabíjanie batérií prístroja Digital Pocket Memo	41
3.3	Prenos diktátových súborov do PC	42

1 Úvod

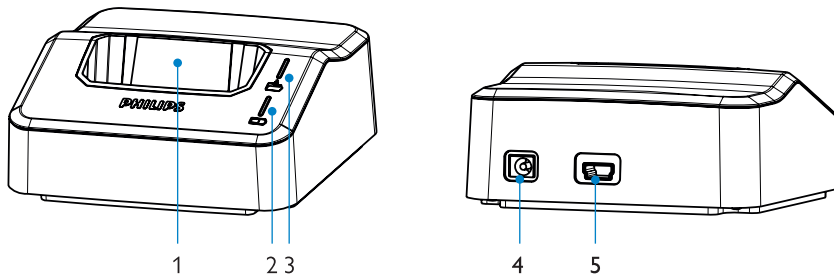
1.1 Opis činností

- Presun diktátových súborov z Vášho prístroja Digital Pocket Memo priamo do osobného počítača
 - Rýchle Nabíjanie nabíja batérie Vášho Digital Pocket Memo, pokiaľ je tento v nabíjacej stanici, a to aj keď je prístroj vypnutý
 - Ak je Váš prístroj Digital Pocket Memo v nabíjacej stanici, môže prenášať diktáty priamo do pripojeného osobného počítača
-

1.2 Balenie obsahuje

- nabíjaciú stanicu 9120
 - zdroj energie
 - USB kábel
 - užívateľskú príručku
-

1.3 Prehľad



- 1 Nabíjacia štrbina pre prístroj Digital Pocket Memo
- 2 Zelená kontrolka LED indikuje, že batérie prístroja Digital Pocket Memo sa nabíjajú
- 3 Žltá kontrolka LED indikuje, že diktátové súbory sa prenášajú z prístroja Digital Pocket Memo do PC
- 4 Zdieľka zdroja energie
- 5 Zdieľka mini-USB na pripojenie k PC

2 Inštalácia

- 1 Pripojte zdroj energie Philips k centrálnemu zdroju energie.
- 2 Pripojte nabíjajúcu stanicu k zdroju energie Philips.
- 3 Pripojte nabíjajúcu stanicu k voľnej USB zdierke pomocou priloženého USB káblu.

3 Činnosti


3.1 Nahrávanie priamo do PC z nabíjacej stanice

- 1 Na svojom PC naštartujte aplikáciu nahrávanie.
- 2 Uistite sa, že nabíjacia stanica je s počítačom spojená USB káblom.
- 3 Zapnite prístroj Digital Pocket Memo a vložte ho do nabíjacej štrbiny nabíjacej stanice a pevne ho tlačte smerom nadol, kým do nej dobre nezapadne.
- 4 V nabíjacej stanici sa prístroj Digital Pocket Memo správa ako USB mikrofón, nahrávanie sa prenáša priamo do počítača.

3.2 Nabíjanie batérií prístroja Digital Pocket Memo


- 1 Ubezpečte sa, že nabíjacia stanica je pomocou zdroju energie Phillips pripojená k centrálnemu zdroju energie.
- 2 Vložte prístroj Digital Pocket Memo do štrbiny nabíjacej stanice a tlačte ho smerom nadol, kým dobre nezapadne. Rozsvieti sa zelená kontrolka LED, čo indikuje, že batérie Vášho prístroja Digital Pocket Memo sa nabijajú v režime rýchleho nabíjania.
- 3 Ak prístroj Digital Pocket Memo nepoužívate, vyberte ho z nabíjacej stanice alebo ho vypnite.
- 4 Ak bliká zelená kontrolka LED, nabíjanie je ukončené a Vy môžete vybrať Váš Digital Pocket Memo zo štrbiny nabíjacej stanice.


 **Poznámka:** Prístroj Digital Pocket Memo sa môže behom nabíjania zahriať.

-  **Tip:** Ak Váš prístroj Digital Pocket Memo podporuje rýchle nabíjanie pomocou USB káblu, tak potom nepotrebuje používať zdroj energie. Pripojený PC však musí podporovať USB špecifikáciu (500mA) a počas nabíjania musí byť samozrejme zapnutý.

3.3 Prenos diktátových súborov do PC


- 1 Presvedčte sa, či softvérová aplikácia je zapnutá vo Vašom PC.
- 2 Ubezpečte sa, že nabíjacia stanica je k PC pripojená USB káblom.
- 3 Prístroj Digital Pocket Memo zapnite prepnutím zapínača/vypínača do polohy **ON**.
- 4 Vložte prístroj Digital Pocket Memo do štrbiny nabíjacej stanice a tlačte ho nadol, pokým dobre nezapadne.
- 5 V závislosti na prístroji a softwarovom nastavení sa prenos súborov spustí buď automaticky (na preddefinované miesto určenia) alebo ho treba aktivovať pomocou softwarovej aplikácie.
- 6 Ak prenos súborov úspešne prebehol, prístroj Digital Pocket Memo začne indikovať, že ho treba odpojiť, vtedy môžete prístroj Digital Pocket Memo vybrať z nabíjacej stanice.


 **Dôležité:** Počas prebiehajúceho prenosu súborov nevyberajte ani nevypínajte prístroj Digital Pocket Memo, ináč môže dôjsť k poškodeniu Vašich súborov s diktátmi.

 **Poznámka:** Pre podrobnejšie informácie o práci s prístrojom pozri príručku Digital Pocket Memo.

Disclaimer a upozornenia

Philips vykonáva rozsiahle testy najobľúbenejších konfigurácií, avšak kvôli neustálemu vývoju aktualizácii v oblasti doplnkového vybavenia osobných počítačov a prístrojov nemožno zaručiť, že všetky operácie prebehnú bezkonfliktne.

 Značka CE potvrdzuje, že prístroj je zhodný so všetkými príslušnými smernicami EU.

 Lepenka použitá ako obal prístroja je recyklovateľná. Toto elektronické zariadenie obsahuje recyklovateľné materiály.

Technical data

Connectivity

- Docking connector: 8-pin male
 - PC connector: Mini USB female
-

Accessories

- Mini-USB cable
 - Two rechargeable batteries
 - User manual
-

Green Specifications

- Compliant to 2002/95/EC (RoHS)
 - Lead-free soldered product
-

Convenience

- Green LED indicates that the Digital Pocket Memo batteries are recharging
 - Yellow LED indicates that dictation files are being transferred to the PC
-

Operation conditions

- Temperature: 5° - 45° C / 41° - 113° F
 - Humidity: 10 % - 90 %
-

Dimensions

- Product dimensions (W x D x H): 78 x 78 x 35 mm / 3.07 x 3.07 x 1.38 "
- Net weight: 135 g / 4.8 oz



Discover the comprehensive range of high-end dictation products from Philips
www.philips.com/dictation

Specifications are subject to change without notice.

Trademarks are the property of Royal Philips Electronics or their respective owners.

© 2007 Royal Philips Electronics. All rights reserved.

Document version 2.1, 01/08/2007