



Digital Wireless DVR Security System



Receiver with SD Card Recording and
Long Range Night Vision Camera



INSTRUCTION MANUAL v1.0

www.defender-usa.com

Model#: PX301



**NEED
HELP?**

**DO NOT RETURN THIS
PRODUCT TO THE STORE**

Please contact a DEFENDER customer support representative first regarding any additional information on product features, specifications or assistance with setup.

Please contact us via one of the methods below:

Support:

www.defender-usa.com/contact_us



Online live web chat:

Visit www.defender-usa.com

For more product information visit **www.defender-usa.com**

Note: This is manual version 1.0 for this product, you may find updated versions by visiting our website.

IMPORTANT! PLEASE READ

PRODUCT WARRANTY INFORMATION

Please visit our website at www.defender-usa.com for information about your product's warranty

We take quality very seriously. This is why all of our products come with a one year warranty from the original purchase date against defects in workmanship and materials. If you have warranty or support issues please contact us using any of the following methods:

Support: www.defender-usa.com/contact_us

Website: www.defender-usa.com

DEFENDER® USA

60 Industrial Parkway #Z64
Cheektowaga, NY
USA 14227

DEFENDER® CANADA

4080 Montrose Road
Niagara Falls, ON
Canada L2H 1J9

Warranty Terms

1. Defender products are guaranteed for a period of one year from the date of purchase against defects in workmanship and materials. This warranty is limited to the repair, replacement or refund of the purchase price at Defender's option.
2. This warranty becomes void if the product shows evidence of having been misused, mishandled or tampered with contrary to the applicable instruction manual.
3. Routine cleaning, normal cosmetic and mechanical wear and tear are not covered under the terms of this warranty.
4. The warranty expressly provided for herein is the sole warranty provided in connection with the product itself and no other warranty, expressed or implied is provided. Defender assumes no responsibilities for any other claims not specifically mentioned in this warranty.
5. This warranty does not cover shipping costs, insurance, or any other incidental charges.
6. You **MUST** call Defender before sending any product back for repair. You will be sent a Return Authorization form with return instructions. When returning the product for warranty service, please pack it carefully in the original box with all supplied accessories, and enclose your original receipt or copy, and a brief explanation of the problem (include RA #).
7. This warranty is valid only in Canada and the continental U.S.
8. This warranty cannot be re-issued.



CAUTION

RISK OF ELECTRIC SHOCK, DO NOT OPEN MONITOR



TO REDUCE THE RISK OF ELECTRIC SHOCK, DO NOT REMOVE THE COVER (BACK).
NO USER SERVICEABLE PARTS INSIDE. REFER SERVICING TO QUALIFIED SERVICE PERSONNEL.

This device complies with Part 15 of the FCC Rules.

Operation is subject to the following two conditions: (1) this device may not cause harmful interference, and (2) this device must accept any interference received, including interference that may cause undesired operation.

FCC NOTE: THE MANUFACTURER IS NOT RESPONSIBLE FOR ANY RADIO OR TV INTERFERENCE CAUSED BY UNAUTHORIZED MODIFICATIONS TO THIS EQUIPMENT. SUCH MODIFICATIONS COULD VOID THE USER'S AUTHORITY TO OPERATE THE EQUIPMENT.

IC NOTE: LOW POWER DEVICES RF

Operation is subject to the following two conditions: (1) this device may not cause harmful interference, and (2) this device must accept any interference received, including interference that may cause undesired operation of the device."

CLASS B OR A PRODUCTION: This Class [B] digital apparatus complies with Canadian ICES-003.

INTRODUCTION

Congratulations on your purchase of the Phoenix 301! This wireless video camera with SD card recording capabilities is an excellent security product for any home or business. With motion detection, alarm activation and scheduled recording, you can be sure that you will never miss an unsuspected guest or movement. Feel secure in knowing that you will never miss a thing with your PX301 allowing you to see and record events which are happening at all times.

TABLE OF CONTENTS

NEED HELP?	2
WARRANTY	3
INTRODUCTION	4
TABLE OF CONTENTS	4
FEATURES	5
WHAT'S INCLUDED	7
ALTERNATE KITS	7
ADDITIONAL ACCESSORIES	7
BUTTONS AND CONNECTIONS	8
Receiver.....	9
Remote.....	10
Camera	10
INSTALLATION	11
Things to Consider	11
Avoiding Interference	11
Mounting the Camera	12
Plugging in Receiver.....	13
Plugging Receiver into a Monitor	13
IR Extension.....	14
PAIRING	14
GETTING STARTED	15
Inserting SD Card into receiver.....	15
Live View	15
CAMERA VIEWING	16
RECORDING	16
MAIN MENU	17
Camera ON/OFF Menu	17
Record Menu	18
Quality	18
Trigger Record	19
Scheduled Record.....	19

TABLE OF CONTENTS

Overwrite	20
Pairing	20
Settings.....	20
Date and Time	21
Brightness.....	21
AV Out.....	22
Format the SD Card	22
Digital Zoom	23
Default.....	23
PLAYBACK.....	24
Watching Recorded Footage Through receiver	24
Playback Buttons.....	25
Delete.....	25
Computer Playback.....	26
Backing Footage up on a Computer	27
TROUBLESHOOTING	28
SPECIFICATIONS	29
Camera.....	29
Receiver.....	30
REPLACEMENT PARTS/ADDITIONAL ACCESSORIES	31
DRILLING TEMPLATE	32
NOTES	33

FEATURES

Digital Wireless Technology

Superior digital frequency with a wireless range of 100ft ensures clear video and audio. The convenience of a digital wireless signal also allows you to set your system up in just a matter of minutes.

SD Card Recording

Record up to 350 minutes of video directly onto the included 2GB SD card. Choose to record constantly, based on a set schedule or only when motion is detected.

Long Range Night Vision

Eighteen infrared (IR) LEDs let you see in the dark, up to 40ft away!¹ The LEDs automatically activate when it gets dark, giving you around the clock protection.

Easily Connects to a TV

Use the included 6ft AV wire to connect to any television so you can see and hear your footage on a larger screen.

FEATURES

Weather Resistant Camera

The camera is built with durable aluminum, weather resistant housing² so you can use it outdoors in almost any weather condition. Use it indoors for monitoring your business, inventory or home.

Expandable up to 4 Cameras

This system can support up to four cameras so you can monitor multiple offices, entrances and outdoor areas at the same time.³ **Additional Camera: PX301-C**

Motion Detection Settings

Motion detection gives you the option to record only when movement is detected to conserve your SD card memory. Your system will start recording and alert you when motion is detected.

24 Hour Scheduled Recording

Personalize a 24 hour recording schedule. Record video footage using three different types of recording modes: manual, scheduled, and motion activated.

Remote Control Access

Control your system directly from the buttons on the receiver or from a distance with the included remote control. The included IR extention wire makes your remote control even more user friendly.

Lifetime Live Customer Support

Our customer support team can be reached on our website at www.defender-usa.com/contact_us or via live web chat. Our experts will be happy to assist you in English, French and Spanish.

- 1. IR illumination range up to 40ft under ideal conditions. Objects at or beyond this range may be partially or completely obscured, depending on the camera application.*
- 2. Not for use in direct exposure to water, rain or snow. Although the cameras are water resistant they are not waterproof.*
- 3. Recording in quad screen mode not supported. Single channel recording only*

For more information: Please visit www.defender-usa.com

WHAT'S INCLUDED



Digital wireless receiver



Digital wireless Camera



2GB SD Card



4 Window Warning Stickers



Remote Control

- Mounting Hardware
- Power Adapter for Receiver
- Manual

- Power Adapter for Camera
- IR extension cord
- RCA to RCA (male) cable

ALTERNATE KITS



PX301 - 013
Additional
Camera

The following kits have the following items included (as well as what is mentioned above)

ADDITIONAL ACCESSORIES

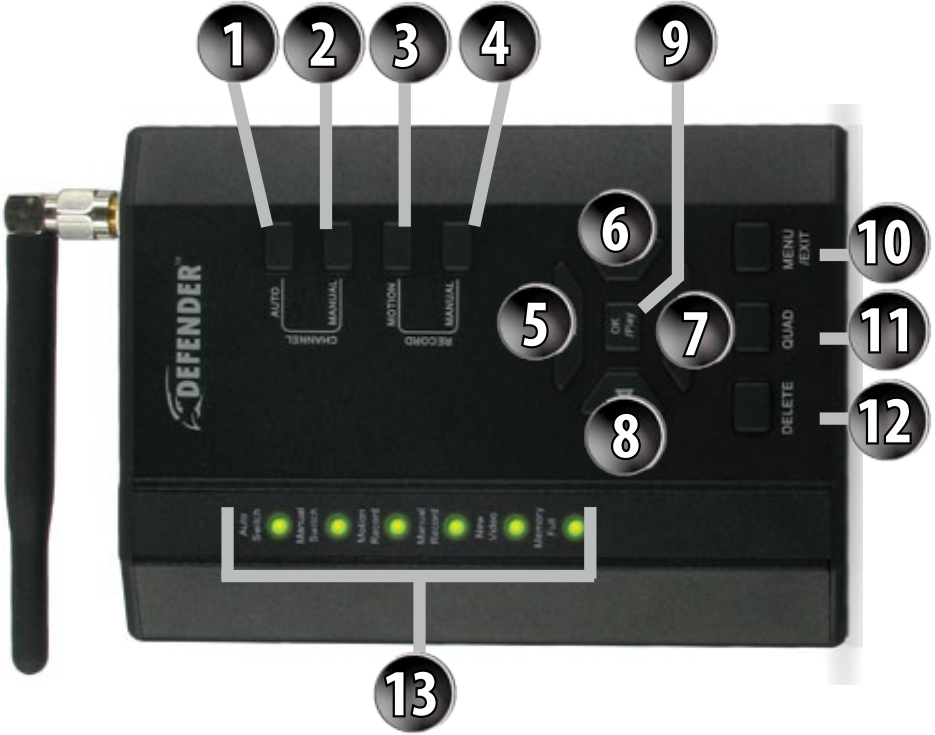


PX 301-C Additional Camera

For more information please visit:
www.defender-usa.com

BUTTONS AND CONNECTIONS

RECEIVER



BUTTONS AND CONNECTIONS

- 1. Auto Channel:** Turns auto channel on and off. When this function is on, the camera channels will sequence through automatically
- 2. Manual Channel:** Manually changes which camera is viewed on screen
- 3. Motion Record:** Prompts the receiver to record motion. To stop motion recording, press this button again
- 4. Manual Record:** Prompts the receiver to begin constant recording. To stop recording, press this button again
- 5. Up/Play/Pause:** When accessing the menu pressing this will scroll up, when viewing recorded footage, pressing this button will Pause/Play the footage
- 6. Right/F.F:** When accessing the menu pressing this will scroll right, when viewing recorded footage, pressing this button will fast forward through the footage
- 7. Down/Stop:** When accessing the menu pressing this will scroll down, when viewing recorded footage, pressing this button will stop the footage
- 8. Left/R.R:** When accessing the menu pressing this will scroll left, when viewing recorded footage, pressing this button will rewind the footage
- 9. OK/Play:** When accessing the menu pressing this will enter each option. When in live view mode, pressing this button will open the footage list. For more information on footage and playback, see "Playback" on Pg. 24
- 10. Menu/Exit:** Enters and exits the main menu
- 11. Quad:** Opens up a quad screen view. For more information on viewing, please see "Camera Viewing" on Pg. 16
- 12. Delete:** Deletes footage. For more information on deleting footage, please see "Delete" on Pg. 25
- 13. Indication Lights:** These lights indicate what features your receiver is set to as well as if you have newly recorded footage and whether or not your SD card is full
- 14. Alarm Volume:** Whenever motion is detected, an alarm will sound from your receiver. Turning this knob adjusts the alarm volume up and down
- 15. IR Sensor:** The IR sensor is how the remote and receiver communicate
- 16. Button Lock:** Moving this switch to the right will lock the buttons on your receiver. When the receiver buttons are locked the remote control will still work
- 17. SD Card Insert:** Your SD card can be inserted into this area to record and save footage
- 18. Antenna:** This antenna allows for a better signal between the camera and receiver
- 19. Power Input:** Plug the small end of the included power adapter marked "receiver" into this area
- 20. A/V Out:** Plug the single end of the included A/V cable into this area
- 21. IR Extension:** Plug the included IR extension cord into this area if you would like to have a stronger signal between the remote and receiver

Note: *To jump to a particular paired camera while in quad mode, select the camera number on the navigational buttons. This function only works while in quad viewing mode.*

BUTTONS AND CONNECTIONS

REMOTE

The buttons on the remote hold the same functions as the buttons on the receiver, with three exceptions:

1. Scan/Delete:

Pressing this button will delete footage. The scan function is not compatible with this particular system. For more information on deleting footage, please see "Delete" on Pg 25

2. AV:

The AV button is not compatible with this particular system, therefore this button has no function



CAMERA

1. Pair Button:

Located at the back of the camera, you press this button when pairing the camera and receiver. For more information, please see "Pairing" on Pg 14

2. Antenna:

This removable antenna allows for a better signal between the camera and receiver

3. Camera Housing:

Made of anodized aluminum to prevent rust

4. Infrared (IR):

The 18 LEDs allow the camera to see in the dark up to 40ft away

5. Camera Lens:

The camera lens is located in the center of the LEDs

6. CDS Sensor:

Automatically turns on the infrared LEDs when it gets dark

7. Motion Detection:

Detects any motion in front of the camera

8. Microphone:

Records audio within 6 feet of camera

9. Camera Mount:

Allows the camera to be desk or wall mounted

10. Power connection:

This 3 ft. cord connects to the power adapter (marked "Camera")



INSTALLATION

THINGS TO CONSIDER BEFORE INSTALLATION

- The camera should be installed between 8 to 13ft above the area to be monitored
- Ensure that the camera is installed NO MORE than 100 ft away from the receiver's position to maintain a strong signal between the camera and receiver
- Before mounting the camera, ensure there are no obstructions in the camera's view
- Place camera in the most strategic place where it can provide detailed video of your home or business. Having the camera in the open for people to see can help deter criminals
- To cover large, dark areas such as backyards, garages, and driveways, place camera in a strategic location, such as on the roof or deck. This way more area is covered by the camera
- Ensure that the camera is positioned to avoid glare. Be sure to position camera away from direct sunlight or indoor lighting
- For best results, light in front of the camera should be about the same brightness as the light around the area or object being monitored
- Decide whether the camera will be wall-mounted, or mounted on a desk/table top. We recommend that the mount is secured using the included screws and hardware for all installations

AVOIDING INTERFERENCE

The PX301 utilizes clear signal technology, meaning that it is designed to avoid the frequencies of common wireless devices. By doing so, the system does not receive interference from any standardized 2.4GHz or 5.8 GHz wireless devices within your home or business.

The signal also passes easily through interior walls. However, buildings with metal frames or placing the camera near large metal objects may cause signal interference. If reception is poor, moving the camera and/or receiver closer to one another may fix this problem. Interference is also possible if another device within the building (such as a cordless phone) is operating on the same frequency.



INSTALLATION

MOUNTING THE CAMERA

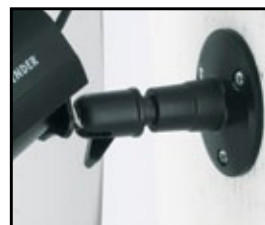
1. Decide if the camera will be wall-mounted or sitting on a desk/tabletop. The camera can be adjusted for many mounting scenarios by rotating it to the required position.
 - Keep in mind that the camera is microphone equipped. If you would like audio recorded, make sure the camera is within a close enough range of the area being monitored to record any sounds (within 6 ft)
 - Be sure to mount the camera no further than 100ft away from your receiver
 - Be sure to mount the camera no further than 8ft away from a power source
2. Screw the mounting bracket into the camera's mounting hole, turning it clockwise.
3. Ensure that the camera is strongly secured into the wall.
4. Adjust camera to the desired viewing angle.
5. For additional help with mounting the camera, please see the drilling template located at the back of the manual.
6. Once you have mounted the camera and placed it at the desired viewing angle, plug the camera's power adapter (marked for camera) into the cord on the camera and then plug the adapter into a power source. (A surge protected power source is recommended.)
7. If you purchased a kit with additional cameras, repeat the above steps for all additional cameras.

Note: The above photos are examples of mounting a camera, your camera will look different from the above images.

Adjust camera to desired viewing angle



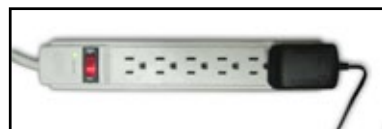
Ensure the camera is secure



Plug power adapter into Camera's cord



Plug into Surge Protected power source



INSTALLATION

PLUGGING IN RECEIVER

Once the receiver is connected to a power source it will automatically turn on and pair with the camera. If the camera and receiver do not automatically pair please see "PAIRING" Pg 14.

To plug receiver in:

1. Make sure that the receiver is set up no more than 100ft from the camera. This is to ensure a strong signal between the camera and receiver.
2. Plug the receiver's power adapter (marked for receiver) into the receiver's power input area (marked "9V DC").
3. Plug the other end of the power adapter into a power source (surge protected power source recommended).
4. To view and hear the camera, you must connect the receiver to a monitor.

Plug adapter into 9VDC



Plug into Surge Protected power source



PLUGGING RECEIVER INTO A MONITOR

The PX301 comes equipped with an audio/video cable that can be plugged into any monitor with an audio/video input. Once plugged in, you will be able to watch and hear live video, access and view the menu as well as watch playback footage from your SD card.

To plug receiver into Monitor:

1. Plug single end of the A/V cable into A/V out area on back of receiver.
2. Plug the video jack (yellow) into the video input on your monitor and the audio jack (white) into the audio input on your monitor.
3. You may have to adjust the channels or video source input on your monitor to view the footage.
4. Once the proper channel is set, the footage from the camera will display on the monitor.

Plug A/V cable into A/V out on receiver



Plug A/V cord into monitor



INSTALLATION

IR EXTENSION

The PX301 comes equipped with an IR extension. This IR extension is for the remote control, it allows for a better signal between the remote and receiver.

To connect IR extension:

1. Plug the jack of the IR extension cord into the IR extension input on the back of your receiver.
2. Peel the paper off the two sided tape on the other end of the IR extension cord.
3. Place the sticky end of the IR extension cord to an area that will receive the best signal from the remote control.

Plug IR extension in



PAIRING

Pairing the camera and receiver will be necessary if the camera and receiver do not automatically pair or if you purchased a kit with additional cameras. A small pen or screwdriver is necessary to press the camera's pair button.

To pair a camera and receiver:

1. On the receiver, press the menu button.
2. Using the arrow buttons, scroll to "Pairing" and press OK.
3. A list of camera channels will appear numbered Camera 1 – Camera 4. If you purchased additional cameras or if your kit came with additional cameras, you must use a different channel for each camera.
4. Select the camera channel you would like to pair your camera to and press OK.
5. A screen will appear counting back from 30 seconds.
6. Within that 30 seconds, use a pin or small screwdriver to press the pairing button on the back of the camera that you are pairing to the receiver.
7. The camera and receiver will then pair and you will see the camera's view appear on screen.
8. If you purchased additional cameras or your kit came with additional cameras repeat the above pairing steps using different camera channels for each additional camera.

Select Camera



30 Seconds to pair

Press pair button



Please Press
Pair Key
on Camera side
30

GETTING STARTED

INSERTING SD CARD INTO RECEIVER

The PX301 comes equipped with a 2GB SD card. The SD card will be what the recorded footage is saved to. You are able to watch the recorded footage from the SD card through the receiver or through your computer using an SD card reader.

To insert SD card:

1. Insert the SD card into the provided SD card slot on the front of the receiver.
2. Ensure that the SD card is inserted face down with the metal readers being inserted first.
3. Once inserted the [SD] icon will appear on the screen.
4. If the icon does not appear, ensure that the SD card was put in correctly and that the lock on the side of the SD card is not in the locked position.

Insert SD card



LIVE VIEW

Once your receiver is plugged into a monitor and paired with a camera, you will see a live view of the screen. The screen can display the following information:



Signal:

Indicates the signal strength between the camera and monitor. The bars vary based on connectivity, one bar represents a low connectivity and four bars represents high connectivity



SD Card:

Indicates that there is a SD card inserted into receiver and that it is functioning properly



No Signal:

Indicates that there is no signal between the camera and receiver. The words NO SIGNAL will also appear on the screen



Unplugged:

Indicates that the receiver was recently unplugged from a power source. If a file name is displayed below this icon the receiver is indicating that there was lost footage when the receiver was unplugged



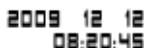
Unwatched Footage:

This icon indicates that you have unwatched footage on your receiver. If this icon is red it indicates that you have new footage and that your SD card is full. To get this icon to stop blinking you must access your recorded footage list. To access footage see "Playback" on Pg 24-27



Camera:

This indicates which camera you are viewing. For more information on camera views please see "Camera Viewing" on Pg 16



Date/Time:

Appears on "CAM1" only. This indicates the set date and time on your receiver. To adjust the date and time settings, see "Settings" on Pg 20



Record:

This icon indicates that you are recording footage. Recording will take place based on what recording mode is set. For more information about recording modes, please see "Recording" on Pg 16

CAMERA VIEWING

To manually switch through cameras:

- Press the “manual” channel button

To have the cameras sequence through automatically:

- Press the “auto” channel button

To view all paired cameras at once:

- Press the quad button. When the quad button is pressed scheduled recording will not take place; however, motion record will. When the camera detects motion, the screen will appear in full screen mode and begin recording. Once recording is complete the screen will switch back to quad screen mode. To jump to a particular paired camera while in quad mode, select the camera number on the navigational buttons

Note: *Only one camera can record at a time. You cannot access the menu, adjust channels, manually record or view your playback list when in quad screen mode.*

RECORDING

You can set your receiver to record manually, record all motion detected or record during a set schedule.

To set your receiver to record manually:

Press the manual record button. Pressing this button will prompt your receiver to constantly record. Pressing it again during recording will stop the recording. The “Manual Record” light will be lit up when manual record is on and turned off when it is stopped.

To set your receiver to record all motion detected:

Press the motion record button to have the receiver prompt recording whenever motion is detected. To turn off motion record, press the motion record button again. The “Motion Record” light will be lit when motion record is on and unlit when it is stopped.

To set your receiver to record based on a schedule:

The other record functions overtake the schedule record. As long as manual and motion are turned off and schedule record is turned on, your receiver will record during your set times. Therefore, to record based on your set schedule, ensure that all other recording modes (motion and manual) are stopped and that the schedule recording is turned on. Turning on manual or motion record will stop the schedule record.

Note: *Make sure the correct date and time are set in the “setting” menu to ensure proper recording times for the schedule record. (See Page 21)*

MAIN MENU

The main menu has the following options:

- Camera On/Off menu
- Record menu
- Pairing menu
- Setting menu

Menu Basics

- To access the main menu, press the menu button
- To navigate through the menu, use the navigation buttons
- To select anything within the main menu, press the OK button
- To exit the main menu, press the menu button again
- If the menu is opened and untouched for 30 seconds, it will close automatically
- You must be in single camera view to be able to access the main menu

Main Menu



CAMERA ON/OFF MENU

This menu option allows you to turn paired cameras on and off. When a camera is turned off, motion will not be detected, footage will not be recorded and the cameras live view will not appear on the monitor.

To turn a camera on/off:

1. Press the menu button to open the main menu.
2. Use the navigational buttons to scroll to the "camera on/off" icon and press OK.
3. Scroll to the camera you would like to turn on/off.
4. Use the left and right arrow buttons to change the settings from on or off for each camera you would like to adjust.
 - When the word "ON" appears next to a camera that indicates that the camera is on, when the word "OFF" appears next to a camera that indicates that the camera is turned off
5. Once you have adjusted the cameras to your liking, press OK. This will exit the camera on/off menu and save your settings.
6. To exit the main menu, press the menu button.

Camera Menu



RECORD MENU

The record menu allows you to adjust the quality of your recorded footage, adjust the recording time when motion is detected, set and adjust a daily schedule, and turn on/off the overwrite functions.

Record Menu



QUALITY

You can adjust the quality of your recorded footage to be low quality (320x240) or high quality (640 x 480). Recording when set to low quality uses less space on your SD card, where recording with high quality uses more space.

To adjust quality:

1. Press the menu button to open the main menu.
2. Use the navigational buttons to scroll to the "Record" icon and press OK.
3. Use the navigational buttons to scroll to "Quality" and press OK.
4. Use the left and right navigational buttons to highlight the quality you would like.
5. Once the quality you would like is highlighted, press OK. This will exit the quality adjustment menu and save your settings.
6. To exit the menu, press the menu button.

Quality Adjust



TRIGGER RECORD

Trigger record allows you to adjust how long your camera records after motion is detected. You have the option of 5 seconds, 15 seconds and 30 seconds.

To adjust trigger record:

1. Press the menu button to open the main menu.
2. Use the navigational buttons to scroll to the "Record" icon and press OK.
3. Use the navigational buttons to scroll to "Trigger Record" and press OK.
4. Use the navigational buttons to scroll to and highlight the time you would like to set your trigger record settings to, press OK. This will exit the trigger record menu and save your settings.
5. To exit the menu, press the menu button.

Trigger Record



SCHEDULE RECORD

You can set your receiver to record during a scheduled time. You are able to adjust the schedule to record daily based on a 24hr. schedule. This is good if you are away from home during a portion of the day and you don't want to miss anything that may happen while you are away.

To set the schedule record:

1. Press the menu button to open the main menu.
2. Use the navigational buttons to scroll to the "Record" icon and press OK.
3. Use the navigational buttons to scroll to "Schedule Record" and press OK.
4. Adjust the start time and stop time to your liking.
 - Use the left and right navigational buttons to scroll to the time you would like to adjust and use the up and down navigational buttons to adjust the hour and/or minutes within that time.
5. Once your times are set to your liking, use the left navigational button to scroll to the ON icon and press OK.
6. Your schedule will now be turned on to record during your set times.
7. To turn the schedule off scroll to the OFF icon and select OK.
8. Once OK is selected (from turning schedule on or off), you will exit the schedule record menu and save your settings.
9. To exit the menu, press the menu button.

Schedule Record



Note: In order for schedule recording to take place, all other recording modes must be turned off.

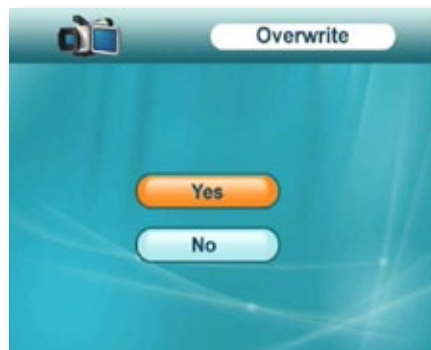
OVERWRITE

You have the option to record over old footage once your SD card is full; this is so your device will always record when prompted. The device will record new footage over the oldest footage. If you choose not to have your device overwrite saved footage, the device will stop recording once the SD card is full.

To turn on/off Overwrite:

1. Press the menu button to open the main menu.
2. Use the navigational buttons to scroll to the "Record" icon and press OK.
3. Use the navigational buttons to scroll to "Overwrite" and press OK.
4. Use the up and down arrow buttons to scroll to "Yes" or "No". Yes will turn the overwrite function on and no will turn the overwrite function off.
5. Once you have highlighted which overwrite function you would like, press OK. This will exit the overwrite menu and save your settings.
6. To exit the menu, press the menu button.

Overwrite Option



PAIRING

Pairing the camera and receiver will be necessary if the camera and receiver do not automatically pair or if you purchased a kit with additional cameras. For information on how to pair a camera to the receiver please see "PAIRING" on Pg. 14.

SETTINGS

The settings menu allows you to do the following:

- Adjust the date and time
- Adjust brightness
- Change the video standard (AV out)
- Format your SD card
- Adjust the camera zoom
- Restore factory default settings

Settings Menu



MAIN MENU

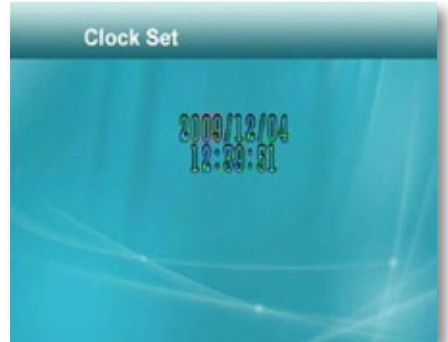
DATE AND TIME

You are able to adjust the date and time on your receiver. The years range from 2000-2099 and the clock is based on a 24hr clock.

To adjust the date and time:

1. Press the menu button to open the main menu.
2. Use the navigational buttons to scroll to the "Settings" icon and press OK.
3. Use the navigational buttons to scroll to "Date and Time" and press OK.
4. The date is in the format of YYYY/MM/DD.
5. Use the left and right navigational buttons to scroll to the date/time you would like to adjust and use the up and down navigational buttons to adjust the numbers within that time.
6. Once you have set the proper date and time press OK, this will exit the date and time menu and save your settings.
7. To exit the menu, press the menu button.

Set Date and Time



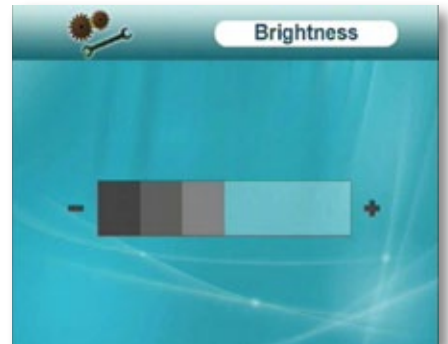
BRIGHTNESS

You are able to adjust the brightness of the video you are viewing. Brightness should be adjusted based on the type of lighting around the camera.

To adjust brightness:

1. Press the menu button to open the main menu.
2. Use the navigational buttons to scroll to the "Settings" icon and press OK.
3. Use the navigational buttons to scroll to "Brightness" and press OK.
4. There are six brightness levels, use the left and right navigational buttons to turn the brightness up or down.
5. Its best to turn the brightness up if the camera is positioned in a dark area and turn the brightness down if the camera is positioned in an area with a lot of light.
6. Once you have adjusted the brightness to your liking press OK, this will exit the brightness menu and save your settings.
7. To exit the menu, press the menu button.

Brightness Adjustment



AV OUT

The AV out menu represents the video standard NTSC and PAL are the two most common types of video standards in the world, adjusting this will effect video output. North America uses the NTSC video standard. Therefore, if you are living in North America, leave this setting set to NTSC.

To adjust the AV out:

1. Press the menu button to open the main menu.
2. Use the navigational buttons to scroll to the "Settings" icon and press OK.
3. Use the up or down navigational buttons to scroll to "AV Out" and press OK.
4. Use the navigational buttons scroll to which video standard you would like to use and press OK. (Default is NTSC)
5. Pressing OK will exit the "AV Out" menu and save your settings.
6. To exit the menu, press the menu button.

AV Out



FORMAT THE SD CARD

Formatting your SD card will erase all recorded footage and data from the SD card inserted into the receiver. Be sure to back up any important footage you would like to keep before formatting the SD card.

To format the SD card:

1. Press the menu button to open the main menu.
2. Use the navigational buttons to scroll to the "Settings" icon and press OK.
3. Use the navigational buttons to scroll to "Format" and press OK.
4. A prompt screen will appear informing you that all the data will be deleted.
5. To format the SD card, use the navigational buttons to scroll to "Yes" and press OK.
6. To cancel and return to the settings menu, use the navigational buttons to scroll to "No" and press OK.
7. Pressing OK for either option will exit the format menu and save your settings.
8. To exit the menu, press the menu button.

Format SD card



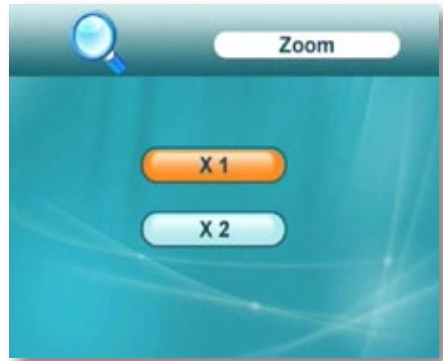
DIGITAL ZOOM

You have the option to zoom the picture in x2. This is good if you are trying to monitor something that is situated far away or if you would like to get a better look at something you are monitoring.

To adjust the image zoom:

1. Press the menu button to open the main menu.
2. Use the navigational buttons to scroll to the "Settings" icon and press OK.
3. Use the navigational buttons to scroll to "Zoom" and press OK.
4. Use the navigational buttons to scroll to the zoom setting you prefer. (1x is normal picture and x2 is zoomed in).
5. Once you have selected the zoom setting you would like press OK. This will exit the zoom menu and save your settings.
6. To exit the menu, press the menu button.

Zoom In/Out



Note: Adjusting zoom to x2 changes the video quality to 320x240.

DEFAULT

This option allows you to restore all of the receiver's default settings. Footage will not be deleted but, all settings except date and time will be restored to default levels.

To adjust to default settings:

1. Press the menu button to open the main menu.
2. Use the navigational buttons to scroll to the "Settings" icon and press OK.
3. Use the navigational buttons to scroll to "Default" and press OK.
4. A screen will appear asking if you would like to restore the default settings. Use the navigational buttons to scroll to "Yes" to restore the default settings or "No" to keep your current settings.
5. Once you have selected whether you would like to restore the default settings or not, press OK. This will exit the default menu and save your settings.
6. To exit the menu, press the menu button.

Restore Default



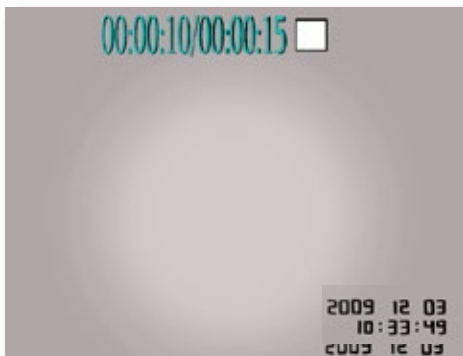
PLAYBACK

You can playback recorded footage that is saved on your SD card through the receiver as well as backup and play recorded footage through a computer equipped with a SD card reader.

WATCHING RECORDED FOOTAGE ON RECEIVER

1. To open up your recorded footage list, ensure that you are in live view mode and select the OK button.
2. You will see the main files that are saved on your SD card, use the navigational buttons and scroll to the file named "VIDEO" and press OK.
3. The event list will then appear with the footage organized into dates (YYMMDD). The oldest footage will be at the top of the list and the most recent footage will be last.
4. Use the navigational buttons to scroll to the date you would like to watch the footage from and press OK.
5. The footage recorded on the selected dates will appear organized by time. The oldest footage will be at the top of the list and the most recent footage will be last. The times are based on a 24hr clock setting. (Format: HHMMSS)
6. To view footage from a particular time, use the navigational buttons and scroll to the time you would like to view and press OK.
7. The footage will then begin to play with the date and time the footage was recorded displaying in the bottom right corner of the screen.

Playback Screen



Video File



Video Dates



Video Times



PLAYBACK BUTTONS



Up Arrow/Pause/Play:

Pressing this button will pause the footage and pressing it while the footage is paused, rewinding, fast forwarding or stopped will play the recorded footage again



Left Arrow/Rewind:

Pressing this button will rewind the recorded footage. The more times you press the button the faster the footage will rewind. (x2, x4, and x8). To stop rewinding, press the pause/play button



Right Arrow/Fast forward:

Pressing this button will fast forward the recorded footage. The more times you press the button the faster the footage will fast forward. (x2, x4, x8, x16, x32, x64) To stop fast forwarding, press the pause/play button



Down Arrow/Stop:

Pressing this button will stop the recorded footage. Pressing the pause/play button will resume playback from the beginning of the clip

DELETE

Your receiver gives you the option to delete individual clips of recorded footage from your SD card.

1. To open up your recorded footage list, ensure that you are in live view and select the OK button.
2. You will see the main files that are saved on your SD card, use the navigational buttons and scroll to the file named "VIDEO" and press OK.
3. The event list will then appear with the footage organized into dates (year/month/day). The oldest footage will be at the top of the list and the most recent footage will be last.
4. Use the navigational buttons to scroll to the date you would like to delete the footage from, once the desired date is highlighted, press OK.
5. The footage recorded on the selected dates will appear organized by time. The oldest footage will be at the top of the list and the most recent footage will be last. The times are based on a 24hr clock setting. (Format: HHMMSS)
6. Highlight the footage that you would like to delete and select the "Delete" button.
7. A prompt screen will appear asking if you would like to delete the recorded footage. Use the navigational buttons to highlight yes and press the OK button. The footage will then delete and you will return back to the file list.

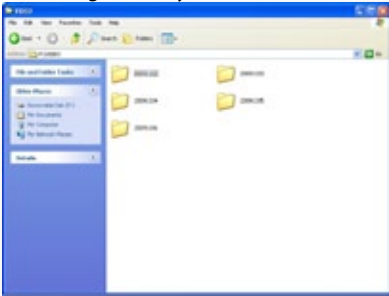
COMPUTER PLAYBACK

The removable SD card allows you to open, save and play recorded files from your PX301 on your computer. All you need is a SD compatible card reader and a media player that supports .avi files.

Insert SD card into your card reader



Videos organized by date



Open folder to view files



Windows Media Player



To watch recorded footage on your computer:

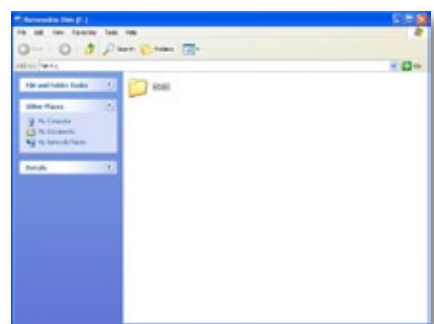
1. Lightly push the SD card on the front of the receiver to unlock it from its position and then remove it from the SD slot.
2. Insert the SD card into your card reader on your computer.
3. Select the option to open the folder to view the files.
4. Open the folder called "VIDEO."
5. The footage is organized by the date it was recorded, double click the day you would like to view footage from.
6. The footage is then organized by the times it was recorded, if your default player is Windows Media Player, double click the footage and it will open and play through Windows Media Player.
7. If your default player is NOT Windows Media Player, you can also use any other default media player that can view .avi files. As .avi files are very common, most video players will be able to play the recorded footage.
8. The footage will play with the date and time that the footage was recorded displayed in the bottom right corner of the screen.
9. For information on the playback controls for your selected media player, see the player's user manual.

BACKING FOOTAGE UP ON A COMPUTER

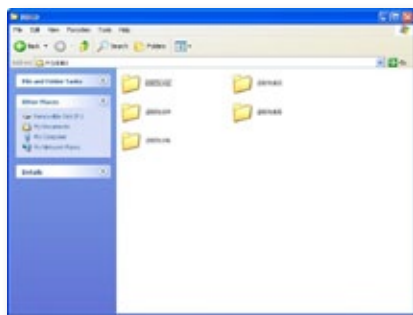
Open folder to view files



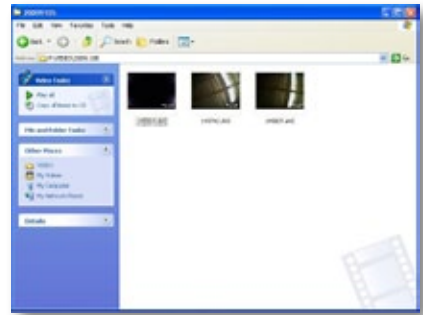
Open video folder



Videos organized by date



Footage organized by time



To save recorded footage on your computer:

1. Lightly push the SD card on the front of the receiver to unlock it from its position and then remove it from the SD slot.
2. Insert the SD card into your card reader.
3. Open folder to view the files.
4. Open the folder called "VIDEO."
5. The footage is organized by date it was recorded, double click the day you would like to save footage from.
6. The footage is organized by the times it was recorded, right click the footage you would like to save and select "Copy".
7. On your computer, locate the area or folder that you would like to save the footage to, then right click and select "Paste".
8. The footage will then be saved to that particular location on your computer.

TROUBLESHOOTING

No Picture/Signal	<ul style="list-style-type: none">• Make sure all the connections are secure and properly connected• Make sure your receiver is plugged into a power source from the 9VDC input on the back• Make sure there is nothing obstructing the view of the camera• Try re-pairing the camera and receiver
Picture too Bright/Dark	<ul style="list-style-type: none">• The night vision comes on automatically when the light levels drop; try the camera in a pitch black setting. The area that the camera is in may get too much light to activate the sensor• Try adjusting the brightness settings on your receiver
Buttons are not working	<ul style="list-style-type: none">• The buttons do not work in quad screen mode, ensure you are viewing full screen• Make sure the button lock function (on the front of the receiver) is not switched on
Devices are not pairing	<ul style="list-style-type: none">• Ensure that the camera and receiver are within 100ft of each other• Try moving the devices closer together, sometimes walls/other obstructions can get in the way of the camera and receiver's signal• Ensure that both devices are connected to a proper power source
Night Vision not Working	<ul style="list-style-type: none">• The night vision comes on automatically when the light levels drop; try the camera in a pitch black setting. The area that the camera is in may get too much light to activate the sensor
Monitor is reading "No Signal"	<ul style="list-style-type: none">• Try re-pairing the camera and receiver• Make sure there is nothing obstructing the view of the camera• Make sure the camera and receiver are within 100 ft from one another
Footage not recording	<ul style="list-style-type: none">• Adjust what recording setting you are set to• Make sure SD card is completely in the receiver• Make sure SD card is not full and that overwrite function is turned on• Make sure SD card is not locked by adjusting the tab on the side of the card
Remote not working	<ul style="list-style-type: none">• Ensure that the remote control has batteries inserted into it and that those batteries are not dead• Try plugging the IR sensor in• Try using the remote control closer to the receiver
My Unit has Scrolling horizontal lines	<ul style="list-style-type: none">• Ensure that the device is set to NTSC. For more information please see "AV OUT" on Pg. 22
Schedule record is not working	<ul style="list-style-type: none">• Ensure that both manual and motion record modes are turned OFF for schedule record to take place

SPECIFICATIONS

CAMERA

Image sensor.....	1/4" CMOS Color
Outdoor use	Yes
IP Rating	IP56
Maximum Wireless Range (Line of Sight).....	300ft
Optimum Wireless Range (Line of Sight).....	100ft
Wireless Frequency	2400~2483.5Mhz
Wireless Channel Frequencies	Hopping frequency
Resolution.....	360 TV Lines
Night Vision.....	Yes
Number of IR LEDs and Range	18, up to 40ft
IR LED control	Automatic (CDS Sensor)
IR Cut Filter.....	Yes
Min. Illumination	0 lux
Viewing Angle.....	62 degree
TV System	NTSC
Focal Length.....	4.5mm
Focus Type.....	Fixed Focus
Optimal Focal Distance.....	20ft
Microphone.....	Yes
Motion Detection	Yes, triggers audio alarm
Sun Shield.....	Yes, not adjustable
Housing Material.....	Aluminum & ABS
Housing Color.....	Black
Electronic shutter speed	1/60 ~ 1/15,000 sec
Signal/Noise Ratio.....	>48dB
Camera Bracket	Yes
Operating Temperature	14°F ~ 104°F
Operating Humidity	85%
Mounting Hardware.....	Included
Camera Power Input.....	9V DC 600mA
Power Adapter Input.....	AC 100~240 50/60 Hz
Dimensions	5.25" x 4.75" x 2" (With Stand)
Weight	0.75 lbs




SPECIFICATIONS

RECEIVER

Wireless Frequency	2400~2483.5Mhz
Channel Frequencies	Hopping Frequency
Number of Cameras Supported	4
Output Terminal	1/8th inch to RCA A/V output
Resolution	640x480 or 320x240
Speaker	Internal Buzzer
Maximum SD Card Size.....	32 GB
Compression	MPEG-4
File Type	AVI
Operation Mode	Simplex
Scheduled Recording	24 Hour clock
Automatic Overwrite when Full	Optional
Motion Activated Alert.....	Compatible
Post Motion Recording.....	5, 15, 30 seconds
Digital Zoom	1x, 2x
Auto-Scanning.....	Yes
Button Lock.....	Yes
Remote Control	IR
IR Remote Extension	6 ft
New Video Footage Notifier.....	Yes, LED
Viewing Modes	Single, Quad, Manual, Automatic
Recording Mode	Manual, Schedule
Adjustable Brightness	Yes
Video Output.....	PAL/NTSC
Operating Temperature	14°F ~ 120°F
Operating Humidity	85%
Housing Material.....	Aluminum and ABS Plastic
Housing Color.....	Silver and Black
Monitor Power Input.....	9V DC 600 mA
Power Adapter Input.....	AC 100~240 V 50/60Hz
Dimensions	4.25" x 3" x 0.75"
Weight	4 lbs




REPLACEMENT PARTS

If you accidentally damage or lose any parts they can be replaced with ease. The following are parts that came with your system and their reference model numbers so you can continue to effectively monitor your premises.

PRODUCT	MODEL#	DESCRIPTION
		<i>Power Adapters</i>
		<i>Audio/Video Cable</i>
	SOFTWARE/ MANUALS	<i>Your product software and manual are available for download at: http://www.defender-usa.com/downloads.php</i>

ADDITIONAL ACCESSORIES

You may wish to add to your system and upgrade some components of it. Here are some items that can boost the effectiveness of your video security system.

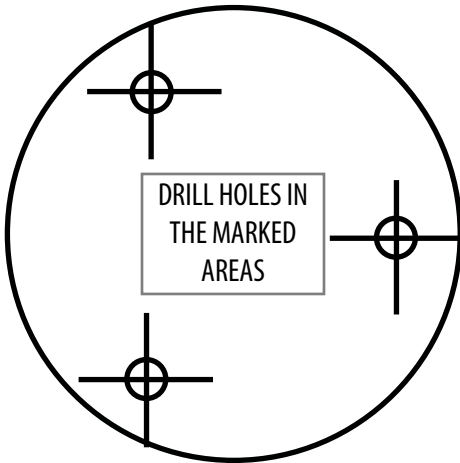
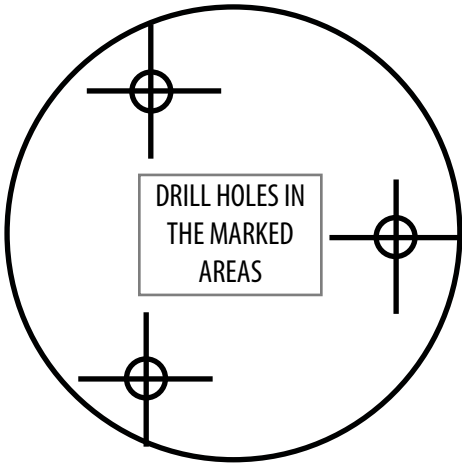
PRODUCT	MODEL#	DESCRIPTION
	SP301-C	<i>Expand your system to a maximum of four cameras to monitor more locations</i>
	SP100-ST	<i>Alert all potential criminals of your security system and help deter crime with a window sticker</i>
	SGN100	<i>Alert all potential criminals of your security system and help deter crime with this durable aluminum sign</i>

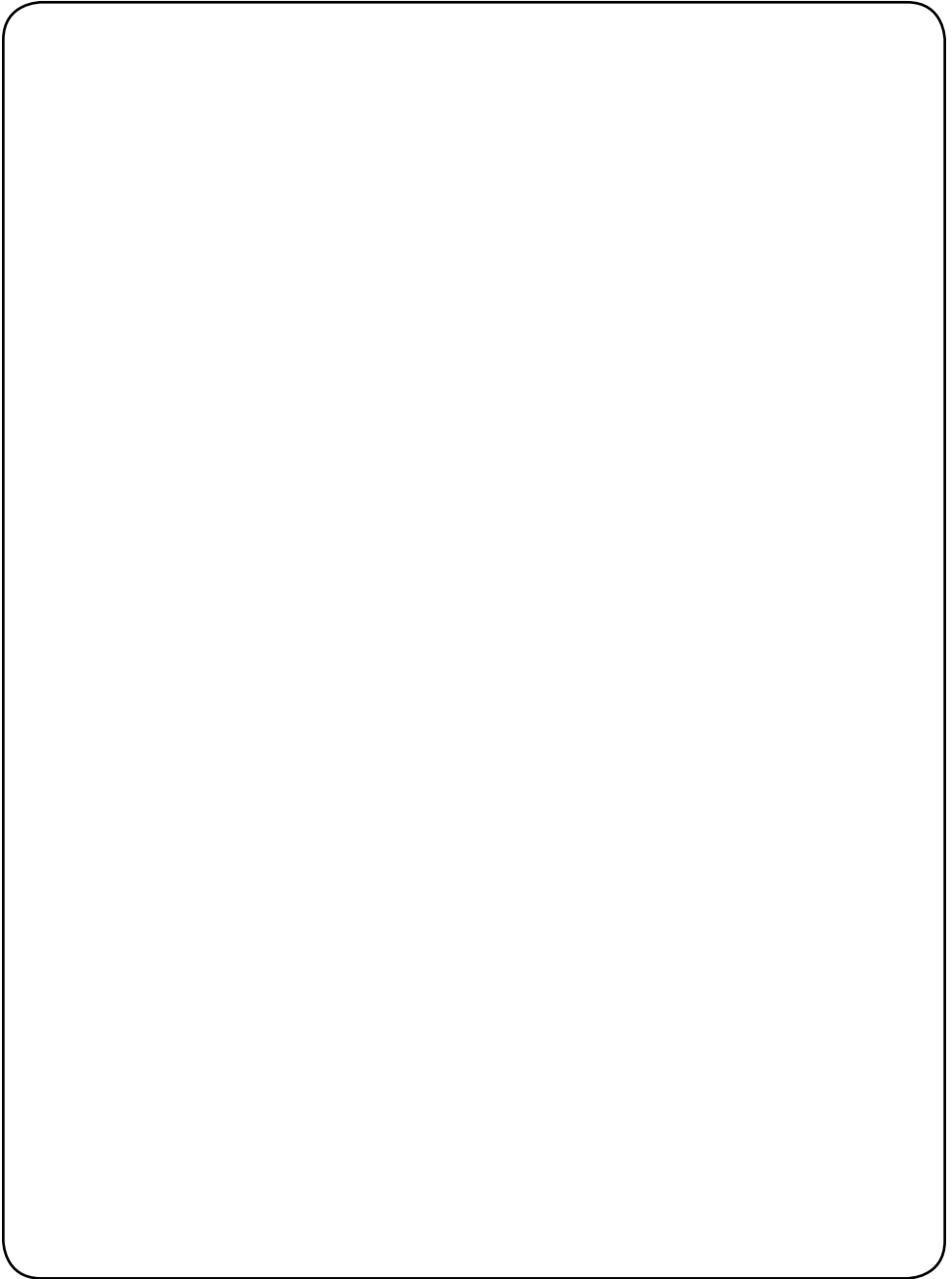
For more information on additional accessories, parts and much more, please visit:

www.defender-usa.com

DRILLING TEMPLATE

Cut along the dotted line for a drilling template.







VISIT US ON THE WEB!

- ▶ **Product Information**
- ▶ **Specification Sheets**
- ▶ **User Manuals**
- ▶ **Technical Support**

www.defender-usa.com

DISCLAIMER

Defender does not endorse any of defender products for any illegal activities. Defender is not responsible or liable in any way shape or form for any damage, vandalism, theft or any other action that may occur while a Defender product is in use by the consumer.

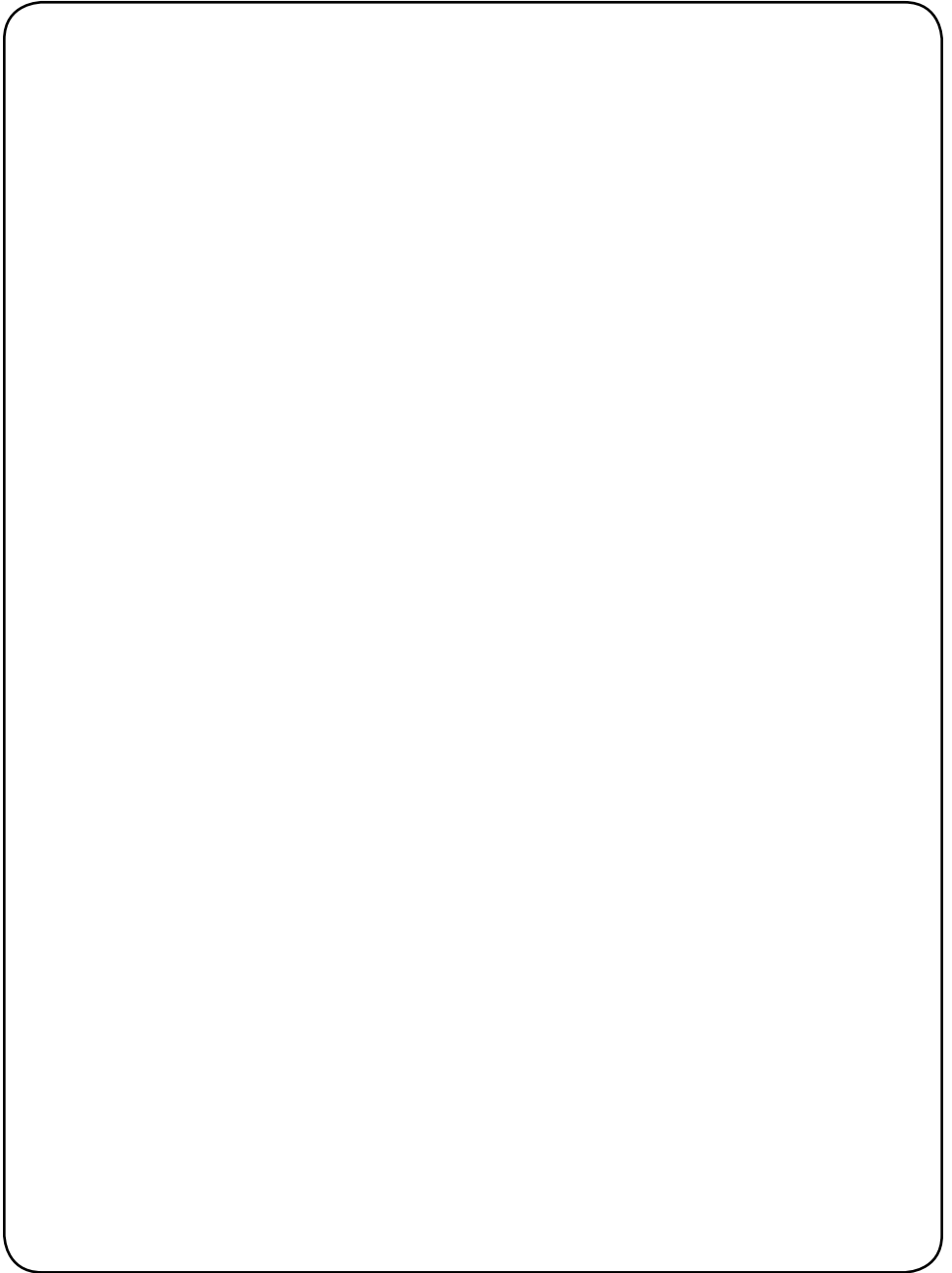
VISITEZ-NOUS SUR LE WEB!

- ▶ Information sur nos produits
- ▶ Fiches techniques
- ▶ Manuels d'utilisateurs
- ▶ Soutien technique

www.defender-usa.com

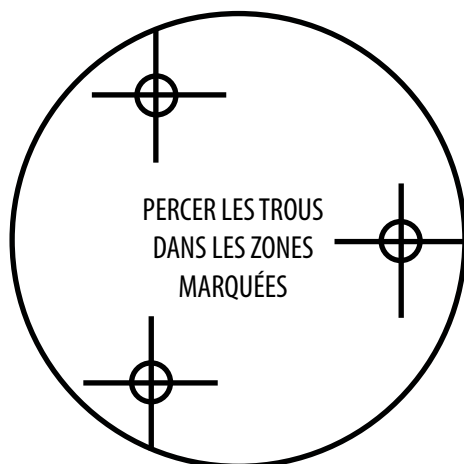
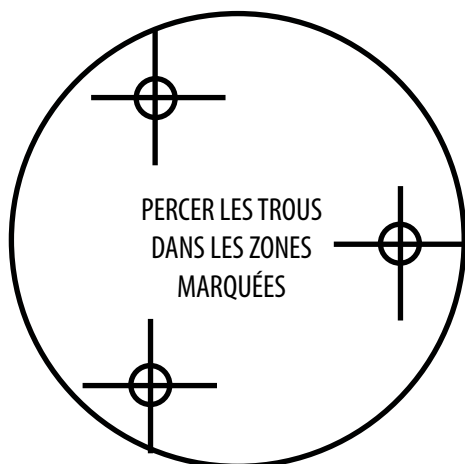
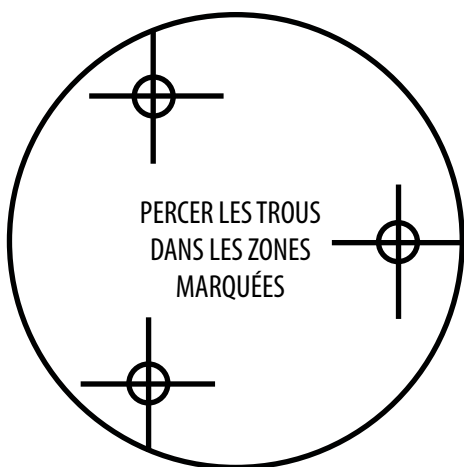
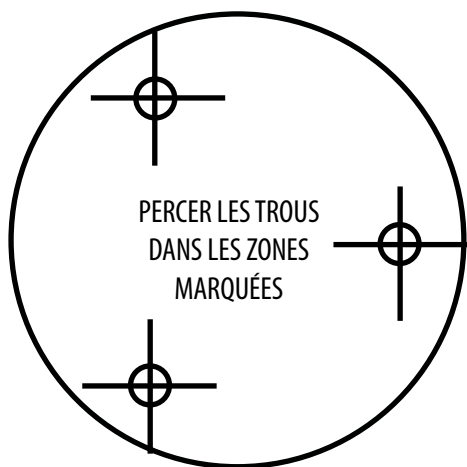
Avertissement

Defender n'approuve aucune utilisation illégale des produits DEFENDER. Defender n'est pas responsable en aucune manière en cas de dommage, de vandalisme, de vol ou toute autre action qui pourrait se dérouler durant l'utilisation d'un produit Defender






GABARIT DE PERÇAGE

Coupez le long de la ligne pointillée pour un gabarit de perçage.






PIÈCES DE RECHANGE

Si vous avez accidentellement endommagé ou perdu des pièces, elles peuvent être remplacées facilement. Voici les pièces fournies avec votre système et leurs numéros de modèle afin que vous puissiez continuer à surveiller efficacement votre propriété.

PRODUIT	MODÈLE	DESCRIPTION
		<i>Adaptateurs</i>
		<i>Câble audio / vidéo</i>
	LOGICIELS / MANUELS	<i>Le logiciel et manuel de ce produit sont disponibles pour téléchargement à : http://www.defender-usa.com/downloads.php</i>

ACCESSOIRES SUPPLÉMENTAIRES

Vous pouvez ajouter à votre système et mettre à jour certains des composants. Voici quelques éléments qui peuvent renforcer l'efficacité de votre système de sécurité vidéo.

PRODUIT	MODÈLE	DESCRIPTION
	SP301-C	<i>Développez votre système à un maximum de quatre caméras pour surveiller plus d'endroits</i>
	SP100-ST	<i>Alertez tous les criminels potentiels de votre système de sécurité et aide à dissuader le crime avec un autocollant de fenêtre</i>
	SGN100	<i>Alertez tous les criminels potentiels de votre système de sécurité et aide à dissuader le crime avec une enseigne en aluminium durable</i>

Pour plus d'informations sur les accessoires supplémentaires, les pièces et beaucoup plus, s'il vous plaît visitez :

www.defender-usa.com

RÉCEPTEUR

Fréquence sans fil	2400~2483.5Mhz
Fréquences des canaux sans fil	Sauts de fréquences
Nombre de caméras soutenus	4
Terminal de sortie	1/8ème de pouce à la sortie RCA A / V
Résolution	640x480 ou 320x240
Haut-parleur	Sonnerie interne
Taille maximum de carte SD	32Go
Compression	MPEG-4
Type de fichier	.AVI
Mode d'opération	Simplex
Horaire d'enregistrement	Horloge 24 heure
Écrasement automatique quand plein	Optionnel
Alerte activée par mouvement	Compatible
Enregistrement post mouvement	5, 15, 30 secondes
Zoom digitale	1x, 2x
Scan automatique	Oui
Touche de verrouillage	Oui
Télécommande	IR
Rallonge pour télécommande IR	6pi
Alerte de nouveau vidéo	Oui, LED
Modes d'affichage	Simple, quad, manuel, automatique
Modes d'enregistrement	Manuel, horaire
Luminosité ajustable	Oui
Sortie vidéo	PAL/NTSC
Température de fonctionnement	14°F ~ 120°F
Humidité de fonctionnement	85%
Matériel du boîtier	Aluminium et ABS
Couleur du boîtier	Argent et noir
Entrée de pouvoir de l'écran	5V DC 2A
Entrée de l'adaptateur pouvoir	AC 100~240 V 50/60Hz
Dimensions	4.25po x 3po x 0.75po
Poids	4 livres

CAMÉRA

Capteur d'image	CMOS couleur ¼ po
Utilisation à l'extérieur	Oui
Indice de protection IP	IP56
Portée maximale sans fil (champ de vision)	300pi
Gamme sans fil optimale (champ de vision)	100pi
Fréquence sans fil	2400~2483.5Mhz
Fréquences des canaux sans fil	Sauts de fréquences
Résolution	360 lignes TV
Vision nocturne	Oui
Nombre de LED IR et portée	18, jusqu'à 40pi
Contrôle de LED IR	Automatique (capteur CDS)
Filtre anti-IR	Oui
Illumination minimum	0 lux
Angle de vision	62 degrés
Système de télévision	NTSC
Longueur focale	4.5 mm
Type focal	Mise au point fixe
Distance focale optimale	20pi
Détection de mouvement	Oui, déclenche une alarme sonore
Pare-soleil	Oui, pas ajustable
Matériel du boîtier	Aluminium et ABS
Couleur du boîtier	Noir
Vitesse d'obturation électronique	1/60 ~ 1/15,000 secondes
Rapport signal / bruit	>48dB
Support de montage	Oui
Température de fonctionnement	14°F ~ 104°F
Humidité de fonctionnement	85%
Matériel de montage	Compris
Puissance d'entrée caméra	9V DC 600mA
Dimensions	5.25po x 4.75po x 2po (avec support)
Poids	0.75 livres

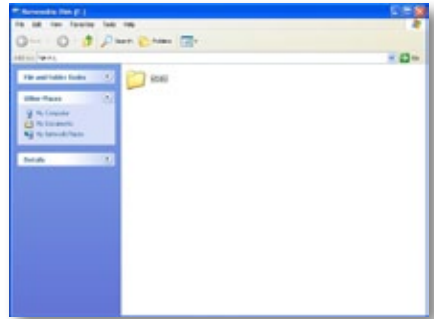
<p>Pas d'image/signal</p>	<ul style="list-style-type: none"> • Assurez-vous que toutes les connexions sont sécurisées et correctement connecté • Assurez-vous que votre récepteur est branché à une source d'alimentation de l'entrée 9VDC à l'arrière • Assurez-vous que rien n'obstrue la vue de la caméra • Essayez encore de jumeler la caméra et le moniteur
<p>L'image est trop clair/sombre</p>	<ul style="list-style-type: none"> • La vision nocturne s'allume automatiquement lorsque le niveau de lumière baisse; essayer la caméra dans un endroit très sombre. L'endroit où est placée la caméra est peut-être trop clair pour activer le capteur. • Essayez d'ajuster la luminosité du récepteur
<p>Les touches ne fonctionnent pas</p>	<ul style="list-style-type: none"> • Les touches ne fonctionnent pas lorsque l'écran est en mode quad, assurez-vous que l'affichage est en plein écran • Assurez-vous que la fonction de verrouillage des touches (sur le panneau avant du récepteur) n'est pas activée
<p>Les appareils ne sont pas jumelés</p>	<ul style="list-style-type: none"> • Assurez-vous que la caméra et le récepteur sont à l'intérieure de 100pi de chacun • Essayer de rapprocher les appareils ensemble, quelquefois les murs ou autres obstacles peuvent interférer avec le signal de la caméra et du récepteur • Assurez-vous que les deux appareils sont reliés à une source d'alimentation adéquate
<p>La vision nocturne ne fonctionne pas</p>	<ul style="list-style-type: none"> • La vision nocturne s'allume automatiquement lorsque le niveau de lumière baisse; essayer la caméra à la noirceur complète. L'endroit où est située la caméra reçoit peut-être trop de lumière pour activer le détecteur
<p>Je reçoit en message qui indique « No Signal » (Aucun signal)</p>	<ul style="list-style-type: none"> • Essayez encore de jumeler la caméra et le moniteur • Assurez-vous que rien n'obstrue la vue de la caméra • Assurez-vous que la caméra et le récepteur sont à l'intérieure de 100pi de chacun
<p>Les images n'enregistrent pas</p>	<ul style="list-style-type: none"> • Ajuster le réglage d'enregistrement que vous avez actuellement • Assurer que la carte de SD est complètement dans le récepteur • Assurer que la carte SD n'est pas pleine et que la fonction d'écrasement est activé • Assurer que la carte SD n'est pas verrouillée en ajustant l'onglet sur le côté de la carte
<p>La télécommande ne fonctionne pas</p>	<ul style="list-style-type: none"> • Assurer que la télécommande a des piles d'insérées et que ces piles ne sont pas déchargées • Essayez de brancher le capteur IR • Essayez d'utiliser la télécommande plus près du récepteur

SAUVEGARDER VOS IMAGES SUR UN ORDINATEUR

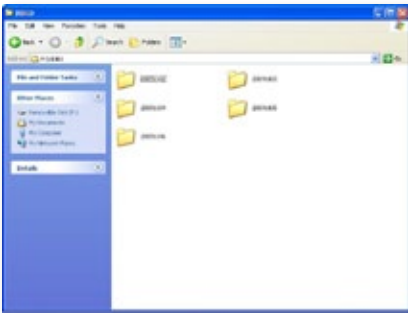
Ouvrir le dossier pour regarder les fichiers



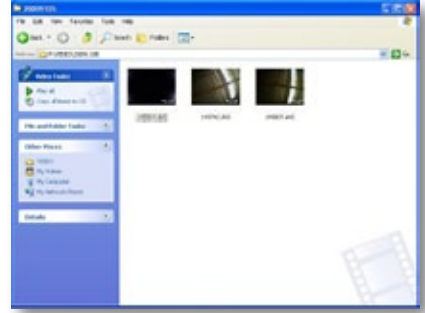
Ouvrir le dossier vidéo



Vidéos organisées par la date



Vidéo organisée par l'heure



Pour sauvegarder des images enregistrées sur votre ordinateur:

1. Poussez légèrement la carte SD sur le devant du récepteur pour la déverrouiller de sa position, retirez-la de la fente SD.
2. Insérez la carte SD dans votre lecteur de carte.
3. Ouvrir le dossier pour regarder les fichiers.
4. Ouvrez le dossier appelé "VIDÉO".
5. Les enregistrements sont organisés par la date d'enregistrement, double-cliquez sur le jour qui contient les images que vous souhaitez sauvegarder.
6. Les enregistrements sont organisés par l'heure de l'enregistrement, faites un clic droit sur la séquence que vous souhaitez enregistrer et sélectionnez « Copy » (Copier).
7. Sur votre ordinateur, localiser la zone ou le dossier que vous souhaitez enregistrer les images, ensuite faites un clic droit et sélectionnez « Paste » (Coller).
8. Votre enregistrement sera ensuite sauvegardé à cet endroit particulier sur votre ordinateur.

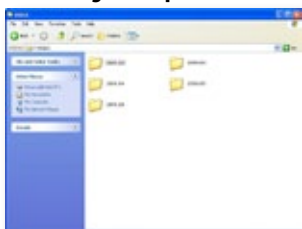
LECTURE VIA L'ORDINATEUR

La carte SD amovible vous permet d'ouvrir, enregistrer et lire les fichiers enregistrés à partir de votre PX301 sur votre ordinateur. Tout ce que vous avez de besoin est un lecteur de carte SD compatible et un lecteur de fichiers multimédia qui supporte les fichiers .avi.

Insérez la carte SD dans votre lecteur de carte



Vidéos organisés par date



Ouvrir le dossier pour afficher les fichiers



Lecteur de fichiers multimédia Windows



Pour regarder vos enregistrements sur votre ordinateur:

1. Poussez légèrement la carte SD sur le devant du récepteur pour le déverrouiller de sa position, ensuite retirez-la de la fente SD.
2. Insérez la carte SD dans votre lecteur de carte sur votre ordinateur.
3. Sélectionnez l'option pour ouvrir le dossier et afficher les fichiers.
4. Ouvrez le dossier appelé « VIDEO ».
5. Vos enregistrements sont organisés par la date qu'ils ont été enregistrés, double-cliquez sur le jour que vous souhaitez afficher.
6. Vos enregistrements sont organisé par l'heure qu'ils ont été enregistrés, si votre lecteur par défaut est le lecteur de fichiers multimédia Windows, double-cliquez sur les enregistrements et il ouvrira et jouera grâce au lecteur de fichiers multimédia Windows.
7. Si votre lecteur par défaut n'est pas le lecteur de fichiers multimédia Windows, vous pouvez également utiliser tout autre lecteur multimédia qui peut afficher des fichiers .avi. puisque les fichiers .avi sont très fréquents, la plupart des lecteurs vidéo pourront jouer vos enregistrements.
8. La vidéo jouera avec la date et l'heure que la vidéo a été enregistrée affiché dans le coin en bas à droite de l'écran.
9. Pour plus d'informations sur les commandes de lecture pour votre lecteur multimédia sélectionné, voir le guide de l'utilisateur du joueur.

LECTURE AVEC LES TOUCHES DE NAVIGATION



Haut / Pause / Joue :

Appuyer la flèche vers le haut met en pause la vidéo et appuyer sur la manette alors que la vidéo est en pause, en retour rapide, en avance rapide ou arrêté jouera votre enregistrement à nouveau.



Gauche / Retour rapide :

Appuyer la flèche vers la gauche met la vidéo en retour rapide. Le plus de fois que vous appuyez sur la touche, le plus vite que les images jouent dans le sens inverse de la lecture. (x2, x4 et x8). Pour arrêter le retour rapide, appuyez sur la touche pause / joue.



Droite / Avance rapide :

Appuyer la flèche vers la droite met la vidéo en avance rapide. Le plus de fois que vous appuyez sur la touche, le plus vite que les images jouent en avance rapide. (x2, x4, x8, x16, x32, x64). Pour arrêter l'avance rapide, appuyez sur la touche pause / joue.



Bas / Arrêt :

Appuyer la flèche vers le bas arrête la vidéo. Appuyez sur la touche pause / joue reprendra la lecture dès le début du clip.

EFFACER

Votre récepteur vous donne l'option d'effacer des clips individuels de séquences enregistrées sur votre carte SD.

1. Pour ouvrir votre liste de séquences enregistrées, assurez-vous que vous êtes en mode en direct et appuyez sur la touche OK.
2. Vous verrez les dossiers principaux qui sont sauvegardés sur votre carte de SD, utilisez les touches de navigation pour dérouler au fichier nommé « VIDÉO » et appuyez sur la touche OK.
3. La liste des événements apparaîtra alors avec les images organisées par date (année / mois / jour). Les enregistrements plus vieux seront en haut de la liste et les enregistrements plus récents seront les derniers.
4. Utiliser les touches de navigation pour dérouler à la date que vous voulez effacer la vidéo, une fois que la date désirée est soulignée, appuyez sur la touche OK.
5. Les séquences enregistrées sur les dates sélectionnées seront organisées par l'heure. Les enregistrements plus vieux seront en haut de la liste et les enregistrements plus récents seront les derniers. Les heures sont basées sur un réglage de l'horloge 24 heures. (Format: HHMMSS)
6. Soulignez la vidéo que vous voulez effacer et choisissez la touche « Delete » (Effacer).
7. Un message à l'écran apparaîtra demandant si vous souhaitez effacer les images enregistrées. Utilisez les touches de navigation pour souligner « Yes » (Oui) et appuyez sur la touche OK.

Vous pouvez lire des séquences enregistrées qui sont sauvegardés sur votre carte SD par le récepteur ainsi que sauvegarder et jouer des séquences enregistrées par un ordinateur équipé d'un lecteur de carte SD.

REGARDER VOS SÉQUENCES ENREGISTRÉES SUR LE RÉCEPTEUR

1. Pour ouvrir votre liste de séquences enregistrées, assurez-vous que vous êtes sur le mode en direct et appuyez sur la touche OK.
2. Vous pouvez maintenant voir les dossiers sauvegardés sur la carte SD, utilisez les touches de navigation pour défiler au dossier « VIDEO » et appuyez sur la touche OK.
3. La liste d'évènements apparaîtra organisée par la date (AAMMJJ). Les évènements plus vieux seront au haut de la liste et les plus récents seront les derniers.
4. Utilisez les touches de navigation pour faire défiler jusqu'à la date que vous voulez voir et appuyez sur la touche OK.
5. Les évènements enregistrés sur les dates sélectionnées apparaîtront organisé par heure. Les évènements plus vieux seront au haut de la liste et les plus récents seront les derniers. Les heures sont basées sur un réglage de l'horloge 24 heures. (Format: HHMMSS).
6. Pour voir un évènement d'un temps particulier, utilisez les touches de navigation pour faire défiler jusqu'à la date que vous voulez voir et appuyez sur la touche OK.
7. Votre enregistrement commencera à jouer avec la date et l'heure de l'enregistrement dans le coin en bas à droite de l'écran.

Écran de lecture



Fichier vidéo



Dates de Vidéo



Temps de Vidéo



MENU PRINCIPAL

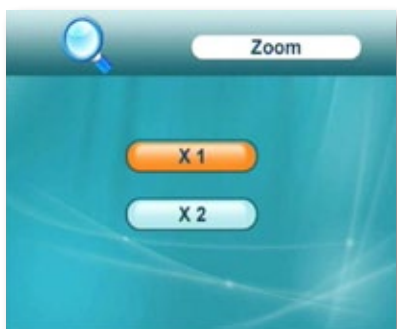
ZOOM NUMÉRIQUE

Vous avez l'option d'agrandir l'image par 2X. C'est une bonne fonction si vous voulez surveiller quelque chose de très loin ou pour examiner quelque chose que vous surveillez.

Pour régler le zoom de l'image :

1. Appuyer sur la touche Menu pour accéder au menu principal.
2. Utilisez les touches de navigation pour défiler à l'icône «Settings» (Paramètres) et appuyez sur la touche OK.
3. Utilisez les touches de navigation pour défiler à «Zoom» et appuyez sur la touche OK.
4. Utilisez les touches de navigation pour défiler au réglage de zoom que vous préférez. (X1 est une image normale et x2 est agrandi).
5. Une fois que vous avez ajusté le zoom à votre goût, appuyez sur la touche OK. Ceci vous permettra de quitter le menu «Zoom» et d'enregistrer vos paramètres.
6. Pour quitter le menu principal, appuyez sur la touche Menu.

Zoomer



Note : Ajuster le zoom à x2 change la qualité vidéo à 320x240.

PAR DÉFAUT

Cette option vous permet de restaurer tous les paramètres par défaut du récepteur. Vos enregistrements ne seront pas effacés, mais tous les paramètres, sauf la date et l'heure, seront rétabli aux paramètres par défaut.

Pour restaurer les paramètres par défaut :

1. Appuyer sur la touche Menu pour accéder au menu principal.
2. Utilisez les touches de navigation pour défiler à l'icône «Settings» (Paramètres) et appuyez sur la touche OK.
3. Utilisez les touches de navigation pour défiler à «Default» (Par défaut) et appuyez sur la touche OK.
4. Un message s'affichera vous demandant si vous souhaitez restaurer les paramètres par défaut. Utilisez les touches de navigation pour faire défiler jusqu'à «Yes» (Oui) pour restaurer les paramètres par défaut ou «No» (Non) pour garder vos paramètres actuels.
5. Une fois que vous avez fait votre choix, appuyez sur la touche OK. Ceci vous permettra de quitter le menu «Default» (Par défaut) et d'enregistrer vos paramètres.
6. Pour quitter le menu principal, appuyez sur la touche Menu.

Restaurer par défaut



MENU PRINCIPAL

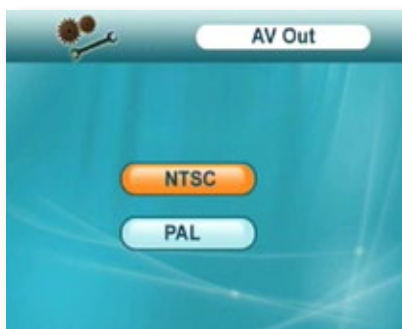
SORTIE AV

Le menu de sortie AV représente le standard vidéo NTSC et PAL qui sont les deux types les plus communs des standards vidéo dans le monde, ajuster ce paramètre affectera votre sortie vidéo. L'Amérique du Nord utilise le standard vidéo NTSC. Par conséquent, si vous vivez en Amérique du Nord, laissez ce paramètre réglé à NTSC.

Pour régler la sortie AV :

1. Appuyer sur la touche Menu pour accéder au menu principal.
2. Utilisez les touches de navigation pour défiler à l'icône «Settings» (Paramètres) et appuyez sur la touche OK.
3. Utilisez les touches de navigation haut et bas pour défiler à «AV Out» (Sortie AV) et appuyez sur la touche OK.
4. Utilisez les touches de navigation pour défiler le standard vidéo que vous souhaitez utiliser et appuyez sur la touche OK. (Valeur par défaut est NTSC)
5. Appuyez sur la touche OK vous permettra de quitter le menu «AV Out» (Sortie AV) et d'enregistrer vos paramètres.
6. Pour quitter le menu principal, appuyez sur la touche Menu.

Sortie AV



FORMATER LA CARTE SD

Formater la carte SD effacera tout vos enregistrement et données de la carte SD insérée dans le moniteur. Assurez-vous de sauvegarder tout les enregistrements importants que vous souhaitez garder avant de formater la carte SD.

Pour formater la carte SD

1. Appuyer sur la touche Menu pour accéder au menu principal.
2. Utilisez les touches de navigation pour défiler à l'icône «Settings» (Paramètres) et appuyez sur la touche OK.
3. Utilisez les touches de navigation pour défiler à «Format» (Formater) et appuyez sur la touche OK.
4. Un message s'affichera pour vous informer que toutes les données seront effacées.
5. Pour formater la carte SD, utilisez les touches de navigation pour défiler à «Yes» (Oui) et appuyez sur la touche OK.
6. Pour annuler et revenir au menu de configuration, utilisez les touches de navigation pour défiler à «No» (Non) et appuyez sur la touche OK.
7. Appuyez sur la touche OK pour oui ou pour non vous permettra de quitter le menu «Format» (Formater) et d'enregistrer vos paramètres.
8. Pour quitter le menu principal, appuyez sur la touche Menu.

Formater la carte SD



MENU PRINCIPAL

DATE ET HEURE

Vous pouvez régler la date et l'heure sur votre écran. Les années sont de 2000 à 2099 et l'horloge est basée sur une horloge 24 heures.

Pour régler la date et l'heure :

1. Appuyer sur la touche Menu pour accéder au menu principal
2. Utilise les touches de navigation pour défiler à l'icône «Settings» (Paramètres) et appuyez sur la manette.
3. Utilise les touches de navigation pour défiler à «Date and Time» (Date et heure) et appuyez sur la manette.
4. La date est dans le format AAAA / MM / JJ.
5. Utilisez les touches de navigation gauche et droite pour faire défiler jusqu'à la date / heure que vous souhaitez régler et les touches de navigation haut et bas aux numéros que vous voulez régler.
6. Une fois que vous avez réglé la date et l'heure juste, appuyez sur la touche OK. Ceci vous permettra de quitter le menu «Date and Time» (Date et heure) et d'enregistrer vos paramètres.
7. Pour quitter le menu principal, appuyez sur la touche Menu.

Régler la date et l'heure



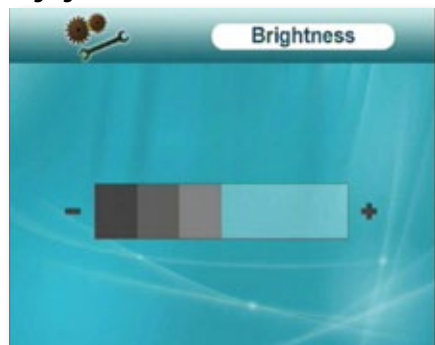
LUMINOSITÉ

Vous pouvez ajuster la luminosité de la vidéo que vous voyez. La luminosité doit être ajustée fondée sur le type d'éclairage autour de la caméra.

Pour régler la luminosité :

1. Appuyer sur la touche Menu pour accéder au menu principal
2. Utilise les touches de navigation pour défiler à l'icône «Settings» (Paramètres) et appuyez sur la touche OK.
3. Utilise les touches de navigation pour défiler à «Brightness» (Luminosité) et appuyez sur la touche OK.
4. Il y a six niveaux de luminosité, utilisez les touches de navigation gauche et droite pour augmenter ou réduire la luminosité.
5. Il est préférable d'augmenter la luminosité si la caméra est placée dans un endroit sombre et de réduire la luminosité si la caméra est placée dans un endroit avec beaucoup de lumière.
6. Une fois que vous avez ajusté la luminosité à votre goût, appuyez sur la touche OK. Ceci vous permettra de quitter le menu «Brightness» (Luminosité) et d'enregistrer vos paramètres.
7. Pour quitter le menu principal, appuyez sur la touche Menu.

Réglage de la luminosité



MENU PRINCIPAL

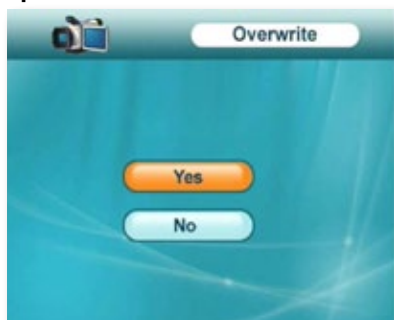
ÉCRASEMENT

Vous avez l'option d'enregistrer au-dessus de vos enregistrements les plus vieux une fois que votre carte de SD est pleine, ceci assure que votre appareil sera toujours prêt à enregistrer en cas de besoin. L'appareil enregistrera vos nouveaux enregistrements au-dessus de vos enregistrements les plus vieux. Si vous choisissez de ne pas avoir votre appareil écraser vos enregistrements sauvegardés, l'appareil arrêtera d'enregistrer dès que la carte SD est pleine.

Pour activer / désactiver l'écrasement :

1. Appuyer sur la touche Menu pour accéder au menu principal
2. Utilisez les touches de navigation pour défiler à l'icône « Record » (Enregistrement) et appuyez sur la touche OK.
3. Utilisez les touches de navigation pour défiler à l'icône « Overwrite » (Écrasement) et appuyez sur la touche OK.
4. Utilisez les touches de navigation haut et bas pour défiler à « Yes » (Oui) ou à « No » (Non). Oui activera la fonction d'écrasement et non désactivera l'écrasement.
5. Une fois que vous avez souligné la fonction que vous voulez, appuyez sur la touche OK. Ceci vous permettra de quitter le menu « Overwrite » (Écrasement) et d'enregistrer vos paramètres.
6. Pour quitter le menu principal, appuyez sur la touche Menu.

Option d'écrasement



JUMELAGE

Le jumelage de la caméra et de l'écran sera nécessaire si la caméra et l'écran ne sont pas automatiquement jumelés ou si vous avez acheté un kit avec des caméras supplémentaires. Pour plus d'informations, s'il vous plaît voir « Jumelage », à la page 14.

PARAMÈTRES

Le menu de paramètres vous permet de faire les choses suivantes :

- Régler la date et l'heure
- Régler la luminosité
- Changer la norme vidéo (type AV)
- Formater la carte SD
- Ajuster le zoom de la caméra
- Rétablir les paramètres par défaut

Menu de paramètres



DÉCLENCHER L'ENREGISTREMENT

Déclencher l'enregistrement vous permet d'ajuster la durée que votre caméra enregistre, après qu'un mouvement est détecté. Vous avez l'option de 5 secondes, 15 secondes et 30 secondes.

Pour ajuster le déclenchement de l'enregistrement :

1. Appuyer sur la touche Menu pour accéder au menu principal
2. Utilisez les touches de navigation pour défiler à l'icône «Record» (Enregistrement) et appuyez sur la touche OK.
3. Utilisez les touches de navigation pour défiler à l'icône « Trigger Record» (Déclenche l'enregistrement) et appuyez sur la touche OK.
4. Utilisez les touches de navigation pour défiler et souligner le temps que vous aimeriez régler et appuyez sur la touche OK. Ceci vous permettra de quitter le menu « Trigger Record» (Enregistrement) et d'enregistrer vos paramètres.
5. Pour quitter le menu principal, appuyez sur la touche Menu.

Déclencher l'enregistrement



HORAIRE D'ENREGISTREMENT

Vous pouvez régler votre écran pour enregistrer pendant un temps planifié. Vous pouvez ajuster l'horaire pour enregistrer quotidiennement basé sur un calendrier de 24 heures. C'est une bonne chose si vous êtes loin de chez vous pendant une partie de la journée et vous ne voulez pas manquer quelque chose qui pourrait arriver lorsque vous êtes absent.

Pour régler l'horaire d'enregistrement :

1. Appuyer sur la touche Menu pour accéder au menu principal
2. Utilisez les touches de navigation pour défiler à l'icône «Record» (Enregistrement) et appuyez sur la touche OK.
3. Utilisez les touches de navigation pour défiler à l'icône « Schedule Record» (Horaire d'enregistrement) et appuyez sur la touche OK.
4. Réglez l'heure de départ et de fin à votre goût.
 - Utilisez les touches de navigation gauche et droite pour défiler à l'heure que vous voulez régler et les touches de navigation haut et bas pour ajuster l'heure et / ou les minutes dans ce délai
5. Une fois vos temps sont réglés à votre goût, utilisez la touche de navigation gauche pour défiler à l'icône «ON» (Activé) et appuyez sur la touche OK.
6. Votre horaire sera maintenant activé pour enregistrer pendant vos temps prévus.
7. Pour désactiver l'horaire prévu, défiler à l'icône «OFF» (Désactivé) et appuyez sur la touche OK.
8. Une fois que vous appuyez sur OK (après avoir activé ou désactivé l'horaire), vous quitterez le menu « Schedule Record» (Horaire d'enregistrement) ce qui vous permet d'enregistrer vos paramètres.
9. Pour quitter le menu principal, appuyez sur la touche Menu.

Horaire d'enregistrement



Note: Pour que l'horaire d'enregistrement a lieu, tous les autres modes d'enregistrement doivent être éteints.

MENU D'ENREGISTREMENT

Le menu d'enregistrement vous permet de régler la qualité de vos enregistrements, de régler la longueur de vos enregistrements lorsqu'un mouvement est détecté, définir et régler un horaire quotidien et d'activer / désactiver la fonction d'écrasement.

Menu d'enregistrement



QUALITÉ

Vous pouvez régler la qualité de vos enregistrements à une basse qualité (320 x 240) ou à une haute qualité (640 x 480). L'enregistrement qui utilise la qualité plus basse utilise moins d'espace sur votre carte SD tandis que le paramètre plus haut utilise plus d'espace.

Pour ajuster la qualité :

1. Appuyer sur la touche Menu pour accéder au menu principal
2. Utilise les touches de navigation pour défiler à l'icône «Record» (Enregistrement) et appuyez sur la touche OK.
3. Utilise les touches de navigation pour défiler à l'icône «Quality» (Qualité) et appuyez sur la touche OK.
4. Utilise les touches de navigation gauche et droite pour souligner la qualité que vous aimeriez.
5. Une fois que la qualité que vous voulez est soulignée, appuyez sur la touche OK. Ceci vous permettra de quitter le menu «Quality» (Qualité) et d'enregistrer vos paramètres.
6. Pour quitter le menu principal, appuyez sur la touche Menu.

Ajustement de la qualité



MENU PRINCIPAL

Le menu principal a les options suivantes :

- Menu pour caméra ON/OFF
- Menu d'enregistrement (Record)
- Menu de jumelage (Pairing)
- Menu de paramètres (Setting)

Principes fondamentaux du menu

- pour accéder au menu principal, appuyer la touche menu
- Pour naviguer le menu, utilise les touches de navigation
- Pour faire un choix dans le menu principal, appuyer sur la touche OK
- Pour sortir du menu principal, appuyer sur la touche menu
- Si le menu principal est ouvert mais aucune sélection est choisi pour 30 secondes, le menu fermera automatiquement
- Vous devez être en mode de caméra unique pour pouvoir accéder au menu principal

Menu principal



MENU POUR CAMÉRA ON/OFF

Ce menu vous permet d'activer ou de désactiver les caméras appariées. Lorsqu'une caméra est éteinte, le mouvement ne sera pas détecté, il n'y aura pas d'enregistrement et la vue end direct n'apparaîtra pas sur l'écran.

Pour activer/désactiver une caméra (ON/OFF) :

1. Appuyer sur la touche Menu pour accéder au menu principal
2. Utilisez les touches de navigation pour défiler à l'icône « caméra ON/OFF » et appuyez sur la touche OK
3. Faites défiler jusqu'à la caméra que vous souhaitez activer / désactiver.
4. Utilisez les touches de navigation pour activer / désactiver les paramètres pour chaque caméra que vous souhaitez régler.
 - Lorsque le mot "ON" apparaît à côté d'une caméra, ceci indique que la caméra est allumée, lorsque le mot "OFF" apparaît à côté d'une caméra, ceci indique que la caméra est éteinte.
5. Une fois vous êtes satisfait avec les réglages des caméras, appuyez sur la touche OK. Ceci vous permettra de quitter le menu « caméra ON/OFF » et d'enregistrer vos paramètres.
6. Pour quitter le menu principal, appuyez sur la touche Menu.

Menu de la caméra



VISUALISATION DES CAMERAS

Pour manuellement changer les caméras :

- Appuyez sur la touche « Canal manuel »

Pour que les caméras apparaissent en séquence automatiquement :

- Appuyez sur la touche « Canal auto »

Pour voir toutes les caméras jumelés en même temps :

- Appuyez sur la touche « Quad » : lorsque la touche quad est appuyée, l'horloge d'enregistrement n'aura pas lieu, cependant, l'enregistrement par détection de mouvement sera activé. Lorsque la caméra détecte un mouvement, l'écran s'affiche en mode plein écran et commence à enregistrer. Une fois l'enregistrement terminé, l'écran revient en mode quad. Pour accéder à une caméra jumelée particulière mode quad, sélectionnez le numéro de la caméra utilisant les touches de navigation

Note : *Seulement une caméra à la fois peut enregistrer. En mode quad, vous ne pouvez pas accéder au menu, ajuster des canaux, manuellement enregistrer ou regarder vos enregistrements.*

ENREGISTREMENT

Vous pouvez régler votre récepteur pour enregistrer manuellement, enregistrer tout le mouvement détecté ou enregistrer suivant un horaire d'enregistrement.

Pour régler l'enregistrement manuel :

Appuyez sur la touche « Enregistrement manuel ». Appuyer cette touche activera l'enregistrement constant. Appuyer la touche encore pendant l'enregistrement, arrête l'enregistrement. L'indicateur « Enregistrement manuel » sera illuminé lorsque l'enregistrement manuel est activé et sera éteint si désactivé.

Pour régler l'enregistrement par détection de mouvement :

Appuyez sur la touche « Enregistrement par détection de mouvement » pour que l'écran enregistre lorsque le mouvement est détecté. Pour désactiver l'enregistrement par détection de mouvement, appuyez sur la touche « Enregistrement par détection de mouvement » encore. L'indicateur « Enregistrement par détection de mouvement » sera illuminé lorsque l'enregistrement par détection de mouvement est activé et sera éteint si désactivé.

Pour régler l'enregistrement suivant un horaire d'enregistrement :

Les autres fonctions d'enregistrement supplantent un horaire d'enregistrement. En autant que l'enregistrement manuel et l'enregistrement par détection de mouvement sont désactivés, l'écran suivra votre horaire d'enregistrement. Pour enregistrer suivant un horaire d'enregistrement, veillez à ce que tous les autres modes d'enregistrement (mouvement et manuel) sont arrêtés et que l'enregistrement programmé est activé. Activer l'enregistrement manuel ou par détection de mouvement annule l'horaire d'enregistrement.

Note : *Assurez-vous que la date et l'heure sont réglées dans le menu « Paramètres » pour assurer que votre horaire d'enregistrement commence au bon temps. (Voir la page 18)*

INSÉRER LA CARTE SD DANS LE RÉCEPTEUR

Le PX301 est équipé d'une carte SD de 2Go. Les images enregistrées sont sauvegardées sur la carte SD. Vous pouvez regarder les images enregistrées sur la carte SD par le récepteur ou par votre ordinateur en utilisant un lecteur de carte SD.

Pour insérer la carte SD :

1. Insérer la carte SD dans la fente pour carte SD sur le devant du récepteur.
2. Assurez-vous que la carte SD est insérée correctement face vers le bas avec les lecteurs métalliques étant insérée en premier.
3. Une fois inséré l'icône [SD] apparaîtra sur l'écran.
4. Si l'icône n'apparaît pas, assurez-vous que la carte SD a été mise correctement et que le verrou sur le côté de la carte SD n'est pas en position verrouillée.

Insérez la carte SD



VUE EN DIRECT

Une fois que votre récepteur est branché à un moniteur et jumelé avec une caméra, vous pouvez maintenant voir une vue en direct sur l'écran. L'écran peut afficher les informations suivantes :



Signal :

Indique la puissance du signal entre la caméra et le récepteur. Les barres peuvent varier en fonction de la connectivité, une barre représente une faible connectivité et quatre barres représentent une haute connectivité



Carte SD :

Indique qu'il y a une carte SD insérée dans le récepteur et qu'elle fonctionne correctement



Aucun signal :

Indique qu'il n'y a pas de signal entre la caméra et le récepteur. Les mots NO SIGNAL seront également affichés sur l'écran



Débranché :

Indique que le récepteur a été récemment débranché d'une source d'alimentation. Si un nom de fichier est affiché en dessous de cette icône, l'écran indique que des enregistrements ont été perdus lorsque le récepteur a été débranché



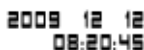
Pas révisé :

Cette icône indique que vous avez des enregistrements qui n'ont pas encore été visionnés. Si cette icône est rouge, cela indique que vous avez de nouvelles images et que votre carte SD est pleine. Pour que cette icône cesse de clignoter, vous devez accéder à votre liste des séquences enregistrées. Pour accéder à ces images voir "Lecture", page 22-25



Caméra :

Indique quelle caméra que vous visionnez présentement. Pour plus d'informations sur les vues de la caméra s'il vous plaît voir "Visualisation de Caméra" à la page 14



Date/Heure :

Apparaît sur « Cam1 » seulement. Indique la date et l'heure courante sur votre écran. Pour ajuster la date et l'heure, s'il vous plaît voir « Paramètres » à la page 18



Enregistrement :

Cette icône indique que vous enregistrez présentement. L'enregistrement commencera en fonction du mode d'enregistrement qui est réglé. Pour plus d'informations sur les modes d'enregistrement, s'il vous plaît voir "Enregistrement" à la page 14

FIL D'EXTENSION IR

Le PX301 est équipé d'une extension IR. Cette extension IR est pour la télécommande, il permet un meilleur signal entre la télécommande et le récepteur.

Pour connecter la rallonge IR :

1. Branchez la prise de la rallonge IR à l'entrée pour la rallonge IR à l'arrière de votre récepteur.
2. Peler le papier du ruban adhésif à deux côtés sur l'autre extrémité de la rallonge IR.
3. Placez le bout collant de la rallonge IR à un endroit qui reçoit le meilleur signal de la télécommande.



JUMELAGE

Le jumelage de la caméra et le récepteur sera nécessaire si la caméra et le récepteur ne sont pas automatiquement jumelés ou si vous avez acheté un kit avec des caméras supplémentaires. Un petit stylo ou un tournevis est nécessaire pour appuyer sur la touche de jumelage sur la caméra.

Pour jumeler une caméra et le récepteur :

1. Appuyer sur la touche menu sur le récepteur.
2. Utilisant les touches fléchées, sélectionnez « Pairing » (Jumelage) et appuyez sur OK.
3. Une liste de caméras apparaîtra, Caméra 1 – Caméra 4.
4. Si vous avez acheté des caméras additionnelles ou si votre kit a des caméras supplémentaires, vous devez utiliser un canal différent pour chacune des caméras.
4. Choisissez le canal que vous voulez jumeler avec votre caméra et appuyez sur OK.
5. Un écran apparaîtra en comptant à rebours de 30 secondes.
6. Dans ces 30 secondes, utilisez une aiguille ou un petit tournevis pour appuyer sur la touche de jumelage sur le dos de la caméra que vous jumelez au récepteur.
7. La caméra et le récepteur seront appariés et vous verrez la vue de la caméra apparaître à l'écran.
8. Si vous avez acheté des caméras additionnelles ou si votre kit a des caméras supplémentaires, répétez les étapes de jumelage ci-dessus pour chaque caméra additionnelle.

Choisissez la caméra



30 secondes pour appairer

Appuyer sur la touche de jumelage



BRANCHER LE RÉCEPTEUR

Une fois que le récepteur est connecté à une source d'alimentation, il s'allumera et se jumellera automatiquement avec la caméra. Si la caméra et le récepteur ne sont pas jumelés automatiquement, s'il vous plaît voir « Jumelage » à la page 12.

Pour brancher le récepteur:

1. Assurez-vous que le récepteur soit mis en place pas plus que 100 pieds de la caméra. Ceci assure un signal fort entre la caméra et le récepteur.
2. Branchez l'adaptateur pour le récepteur (marquée «receiver» (récepteur) dans l'entrée de puissance du récepteur (marqué « 9V DC»).
3. Branchez l'autre extrémité de l'adaptateur dans une source d'alimentation (Une source d'alimentation protégée contre les surtensions est recommandée.)
4. Pour voir la caméra, vous devez connecter le récepteur à un écran.

Brancher l'adaptateur dans 9VDC



Brancher dans une barre de puissance avec limiteur de surtension



BRANCHER LE RÉCEPTEUR À UN ÉCRAN

Le PX301 est équipé d'un câble audio/vidéo qui peut être branché à n'importe quel écran avec une entrée audio/vidéo. Une fois branché, vous pourrez regarder et écouter la vidéo en direct, accéder et visionner le menu ainsi que regarder des extraits de lecture de la carte SD à partir de l'écran vous avez branché.

Pour raccorder le récepteur à un écran :

1. Branche le bout simple du câble A/V dans la sortie A/V à l'arrière du récepteur
2. Branche le connecteur vidéo (jaune) dans l'entrée vidéo de l'écran et le connecteur audio (blanc) dans l'entrée audio de l'écran.
3. Il va peut être falloir régler les canaux ou la source d'entrée vidéo sur votre écran pour visualiser les images.
4. Une fois que le bon canal est réglé, les images de la caméra s'affichent sur le moniteur.

Brancher le câble A/V dans la sortie A/V du récepteur



Brancher le câble A/V dans l'écran



MONTAGE DE LA CAMERA

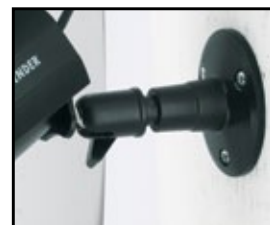
1. Décider si la caméra sera fixée au mur ou placée sur un bureau ou une table. La caméra peut être ajustée pour de nombreux scénarios de montage en la tournant dans la position souhaitée.
 - Assurez-vous de monter la caméra pas plus loin que 100pi de votre récepteur
 - Assurez-vous de monter la caméra pas plus loin que 8pi de loin d'une source d'alimentation
2. Vissez le support de montage dans le trou de montage de la caméra, en tournant vers la droite.
3. Assurez-vous que la caméra soit solidement fixée dans le mur.
4. Réglez la caméra à l'angle souhaité.
5. Pour de l'aide supplémentaire avec le montage de la caméra, s'il vous plaît voir le gabarit de perçage, situé à l'arrière du manuel.
6. Une fois que la caméra soit installée et placé à l'angle souhaité, branchez l'adaptateur de la caméra (marqué pour la caméra) dans le fil de la caméra, puis branchez l'adaptateur dans une source d'alimentation. (Une source d'alimentation protégée contre les surtensions est recommandée.)
7. Répétez les étapes ci-dessus pour toutes les caméras supplémentaires.

Note: Les photos ci-dessus sont des exemples de montage d'une caméra, votre caméra sera différente des images ci-dessus.

Réglez la caméra à l'angle souhaité



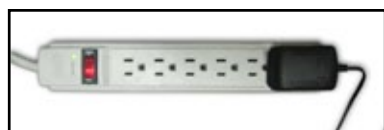
Assurer que la caméra soit solidement fixée



Brancher l'adaptateur dans le cordon de la caméra



Brancher dans une barre de puissance avec limiteur de surtension



CHOSSES À CONSIDERER AVANT L'INSTALLATION

- La caméra devrait être installée entre 8 et 13 pieds au-dessus de la zone à surveiller
- Assurez-vous que la caméra est installée pas plus de 100 pieds de la position du récepteur, ceci maintient un signal fort entre la caméra et le récepteur
- Avant de fixer le support et la caméra, assurez-vous qu'il n'y a pas d'obstacles en vue de la caméra
- Placez la caméra dans l'endroit le plus stratégique pour pouvoir enregistrer des vidéos détaillées de chaque visiteur. Installer la caméra ouvertement à la vue des gens peut aider à dissuader les criminels
- Pour couvrir de grandes zones sombres comme les arrière-cours, garages et les allées, placez l'appareil dans un endroit stratégique, comme sur le toit ou une terrasse alors une plus grande superficie est couverte par la caméra
- Assurez-vous que le pare-soleil est bien placé pour éviter l'éblouissement, aussi assurez-vous que la caméra soit à l'abri des rayons du soleil ou de l'éclairage intérieur
- Pour les meilleurs résultats, la lumière devant la caméra devrait être du même éclat que la lumière autour de la zone ou l'objet à surveiller
- Décider si la caméra sera fixé au mur, au plafond ou monté sur une table/bureau. Nous recommandons que le montage soit fixé en utilisant les vis et le matériel fournis pour toutes les installations

ÉVITER L'INTERFÉRENCE

Le PX301 utilise la technologie de signal claire, signifiant qu'il est conçu pour éviter les fréquences d'appareils sans fil communs. En faisant ceci, le système ne reçoit pas l'intervention de l'un des appareils normalisés sans fil 5,8 GHz ou 2,4 GHz dans votre maison ou votre entreprise.

Le signal passe aussi facilement dans les murs intérieurs. Cependant, les bâtiments avec des cadres en métal ou en plaçant l'appareil à proximité de grands objets métalliques peut provoquer des interférences. Si la réception est mauvaise, déplacez la caméra et/ou le récepteur plus près les uns des autres peut corriger ce problème. L'intervention est aussi possible si un autre appareil dans le bâtiment (comme un téléphone sans fil) fonctionne sur la même fréquence.



TÉLÉCOMMANDE

La télécommande fournie a les mêmes fonctions que le récepteur à l'exception de deux commandes qui ne figurent pas sur la télécommande, ils sont:

1. Balayer/ Effacer (Scan/Delete) :

Appuyer sur cette touche effacera vos enregistrements. La fonction de balayage n'est pas compatible avec ce système. Pour plus d'informations sur la suppression de séquences enregistrées, s'il vous plaît voir « Effacer » à la page 23

2. AV :

La touche AV n'est pas compatible avec ce système, donc cette touche n'a aucune fonction



CAMÉRA

1. Touche de jumelage :

Situé à l'arrière de la caméra, vous appuyez sur ce bouton lorsque vous appariez la caméra et le récepteur. Pour plus d'informations, s'il vous plaît voir « Jumelage », à la page 14

2. Antenne :

Cette antenne amovible permet un signal plus fort entre la caméra et le récepteur

3. Boîtier de caméra :

Fabriqué en aluminium anodisé pour éviter la rouille

4. Infrarouge (IR):

Les dix-huit LED infrarouge (IR) vous permettent de voir dans l'obscurité, jusqu'à une distance de 40 pieds

5. Objectif de la caméra:

L'objectif de la caméra est situé au centre des LED

6. Capteur CDS : Allume automatiquement les LED infrarouges quand il fait noir

7. Détection de mouvement: Détecte tout mouvement devant la caméra

8. Support de caméra : Permet à la caméra d'être fixé au bureau ou au mur

9. Connecteur d'alimentation : Ce cordon de 3pi se connecte à l'adaptateur (marqué « Caméra »)



RÉCEPTEUR

- 1. Canal auto :** Allume et éteint Canal auto. Lorsque cette fonction est activée, les canaux passeront en séquences automatiquement
- 2. Canal manuel :** Change manuellement le canal qui est couramment à l'écran
- 3. Enregistrement par détection de mouvement :** Incite le récepteur à commencer l'enregistrement seulement lorsque le mouvement est détecté. Pour arrêter l'enregistrement de mouvement, appuyez sur ce bouton à nouveau
- 4. Enregistrement manuel :** Incite le récepteur à commencer l'enregistrement constant. Pour arrêter l'enregistrement, appuyez sur ce bouton à nouveau
- 5. Haut / Lecture / Pause :** Lorsque vous accédez au menu, appuyer sur cette touche défilera vers le haut lors de la visualisation des images enregistrées, appuyer sur cette touche pause / joue les enregistrements
- 6. Droite/Avance rapide :** Lorsque vous accédez au menu, appuyer sur cette touche défilera vers la droite lors de la visualisation des images enregistrées, appuyer sur cette touche avance rapidement les enregistrements
- 7. Bas/Arrêt :** Lorsque vous accédez au menu, appuyer sur cette touche défilera vers le bas lors de la visualisation des images enregistrées, appuyer sur cette touche arrête l'enregistrement
- 8. Gauche/Retour rapide :** Lorsque vous accédez au menu, appuyer sur cette touche défilera vers la gauche lors de la visualisation des images enregistrées, appuyer sur cette touche retourne rapidement les enregistrements
- 9. OK/ Lecture :** Lorsque vous accédez au menu, appuyer sur cette touche entrera chaque option. Lors de la visualisation des images en direct, appuyer sur cette touche ouvrira la liste d'enregistrements. Pour plus d'informations sur les enregistrements et la lecture, voir « Lecture » à la page 22.
- 10. Menu/ Sortie :** Appuyer sur cette touche entre et sort du menu principal
- 11. Quad :** Ouvre un affichage de l'écran en mode quad. Pour plus d'informations sur la visualisation des caméras, s'il vous plaît voir « VISUALISATION DES CAMERAS » à la page 14
- 12. Effacer :** Cette touche vous permet d'effacer des clips uniques de séquences enregistrées. Pour plus d'informations sur la suppression de séquences enregistrées, s'il vous plaît voir « Effacer » à la page 23
- 13. Voyants :** Ces voyants indiquent le réglage de votre récepteur ainsi que si vous avez des enregistrements récents et si votre carte SD est pleine
- 14. Volume d'alarme :** Lorsque le mouvement est détecté, une alarme sonnera du récepteur. Tourner ce bouton ajuste le volume d'alarme de haut en bas
- 15. Capteur IR :** Le capteur IR est comment la télécommande et le récepteur communiquent
- 16. Touche de verrouillage :** Mettre le commutateur vers la droite verrouillera les touches sur votre récepteur. Quand les touches du récepteur sont verrouillées, la télécommande fonctionne toujours
- 17. Entrée pour carte SD :** Votre carte SD peut être insérée à cet endroit pour enregistrer et sauvegarder des images
- 18. Antenne :** Cette antenne amovible permet un signal plus fort entre la caméra et le récepteur
- 19. Entrée de pouvoir :** Branche le petit bout de l'adaptateur inclus marqué « Receiver » à cet endroit
- 20. Sortie A/V :** Branche le bout simple du câble A/V inclus à cet endroit
- 21. Fil d'extension IR :** Branchez le fil d'extension IR inclus à cet endroit si vous souhaitez avoir un signal plus fort entre la télécommande et le récepteur

NOTE : Pour passer à une caméra jumelée particulière lorsque vous êtes en mode quad, sélectionnez le numéro de la caméra avec les touches de navigation. Cette fonction ne fonctionne que si le mode d'affichage est en mode quad.

TOUCHES ET CONNEXIONS

Récepteur



CE QUI EST INCLUS



Récepteur sans fil numérique



Caméra numérique sans fil



Carte SD 2Go



4 autocollants d'avertissement pour fenêtre



Télécommande

- Matériel de montage
- Adaptateur pour caméra
- Adaptateur pour récepteur

- Fil d'extension IR
- Manuel
- Câble RCA à RCA mâle

AUTRES KITS



PX301 - 013
Caméra
supplémentaire

Les kits suivants ont les articles suivants inclus (ainsi que ce qui est mentionné ci-dessus):

ACCESSOIRES SUPPLEMENTAIRES



PX 301-C
Caméra additionnelle

Pour plus d'informations s'il vous plaît visitez le site:
www.defender-usa.com

Caméras résistantes aux intempéries

La caméra est construite avec un boîtier d'aluminium durable, résistant aux intempéries² de sorte que vous pouvez l'utiliser à l'extérieur dans presque n'importe quelles conditions météorologiques. Utilisez-le à l'intérieur pour le suivi de votre entreprise, l'inventaire ou à la maison.

Extensible jusqu'à 4 caméras

Ce système peut supporter jusqu'à quatre caméras afin que vous puissiez surveiller plusieurs bureaux, entrées et les secteurs extérieurs en même temps.³ **Caméra supplémentaire : PX301-C**

Paramètres de détection de mouvement

La détection du mouvement vous donne l'option d'enregistrer seulement lorsque le mouvement est détecté pour préserver la mémoire de votre carte SD. Votre système commencera à enregistrer et vous alertera lorsque le mouvement est détecté.

24 heures d'enregistrement programmé

Personnalisez un horaire d'enregistrement 24 heures. Enregistrez des séquences vidéo en utilisant trois différents types de modes d'enregistrement: manuel, programmé, et activé par le mouvement.

Accès par télécommande

Contrôlez votre système directement à partir des boutons du récepteur ou à distance avec la télécommande incluse. Le fil d'extension IR inclus rend votre télécommande encore plus convivial.

Soutien à la clientèle en direct pour la vie

Notre équipe de soutien à la clientèle est joignable sur notre site web à www.defender-usa.com/contact_us et par clavardage en direct. Nos experts se feront un plaisir de vous aider en anglais, en français et en espagnol.

- 1. Portée d'éclairage IR jusqu'à 40pi dans des conditions idéales. Les objets à ou au-delà de cette gamme peuvent être partiellement ou totalement obscurci, en fonction de l'application de la caméra.*
- 2. Pas pour l'usage dans l'exposition directe à l'eau, la pluie ou la neige. Bien que les caméras soient résistantes à l'eau, elles ne sont pas étanches.*
- 3. L'enregistrement en mode quad n'est pas soutenu. Il enregistrera seulement un seul canal.*

Pour plus d'informations visitez: www.defender-usa.com

TABLE DES MATIÈRES

Horaire d'enregistrement	19
Écrasement	20
Jumelage	20
Paramètres.....	20
Date et heure	21
Luminosité	21
Sortie AV	22
Formater la carte SD.....	22
Zoom numérique	23
Par défaut	23
LECTURE	24
Regarder les vidéos enregistrées par le récepteur.....	24
Touches de lecture.....	25
Effacer	25
Lecture via l'ordinateur.....	26
Sauvegarder vos images sur un ordinateur.....	27
DÉPANNAGE	28
SPÉCIFICATIONS	29
Caméra.....	29
Récepteur.....	30
PIÈCES DE RECHANGE ET ACCESSOIRES SUPPLÉMENTAIRES	31
GABARITS DE PERÇAGE	32
NOTES	33

DISPOSITIFS

Technologie numérique sans fil

La fréquence numérique supérieure avec une portée sans fil de 100 pieds garantit que la vidéo est claire. L'avantage d'un signal numérique sans fil vous permet également de configurer votre système en quelques minutes.

Enregistrement sur carte SD

Enregistrez jusqu'à 350 minutes de vidéo directement sur la carte SD de 2Go inclus. Choisissez d'enregistrer constamment, avec un horaire d'enregistrement ou seulement lorsqu'un mouvement est détecté.

Vision nocturne à longue portée

Dix-huit LED infrarouge (IR) vous permettent de voir dans l'obscurité, jusqu'à une distance de 40 pieds!¹ Les LED sont activées automatiquement lorsque la nuit tombe, qui vous donne une protection permanente.

Se connecte facilement à un téléviseur

Utilisez le câble AV de 6pi pour se connecter à n'importe quel téléviseur pour que vous puissiez voir vos vidéos sur un écran plus grand.

INTRODUCTION

Félicitations pour votre achat du Phoenix 301! Ce système sans fil prêt-à-brancher avec enregistrement sur carte SD est un excellent produit de sécurité pour la maison ou une entreprise. Avec la détection du mouvement, l'activation d'alarme et l'horaire d'enregistrement, vous pouvez être sûr que vous ne manquerez jamais un invité ou un mouvement inattendu. Soyez rassuré en sachant que vous ne manquerez jamais rien avec votre PX301 vous permettant de voir et enregistrer les événements qui se produisent à tout moment.

TABLE DES MATIÈRES

BESOIN D'AIDE	2
GARANTIE	3
TABLE DES MATIÈRES	4
DISPOSITIFS	5
CE QUI EST INCLUS	7
AUTRES KITS	7
ACCESSOIRES SUPPLEMENTAIRES	7
TOUCHES ET CONNEXIONS	8
Récepteur	9
Télécommande	10
Caméra	10
INSTALLATION	11
Points à considérer	11
Éviter l'interférence	11
Montage de la caméra	12
Brancher le récepteur	13
Brancher le récepteur à un écran	13
Extension IR	14
JUMELAGE	14
MISE EN ROUTE	15
Insérer la carte SD dans le récepteur	15
Vue en direct	15
VISUALISATION DES CAMERAS	16
ENREGISTREMENT	16
MENU PRINCIPAL	17
Menu pour caméra ON/OFF	17
Menu d'enregistrement	18
Qualité	18
Déclencher l'enregistrement	19

**IMPORTANT! VEUILLEZ
LIRE**

INFORMATIONS DE GARANTIE DU PRODUIT

Veillez visiter notre site web www.defender-usa.com pour de l'information sur la garantie de votre produit.

Nous prenons la qualité très sérieusement. C'est pourquoi tous nos produits sont livrés avec un an de garantie de la date d'achat originale contre les défauts de fabrication et de matériaux. Si vous avez des questions de garantie ou de soutien, veuillez nous contacter en utilisant l'une des méthodes suivantes:

Soutien: www.defender-usa.com/contact_us

Site Web: www.defender-usa.com

DEFENDER® USA

60 Industrial Parkway #Z64
Cheektowaga, NY
USA 14227

DEFENDER® CANADA

4080 Montrose Road
Niagara Falls, ON
Canada L2H 1J9

Conditions de garantie

1. Les produits de Defender sont garantis pour une période d'un an de la date d'achat originale contre les défauts de fabrication et de matériaux. Cette garantie est limitée à la réparation, le remplacement ou le remboursement du prix d'achat à l'option de Defender.
2. Cette garantie est nulle si le produit présente des signes de mauvais usage, d'avoir été malmené ou altéré contraire au manuel d'instruction applicable.
3. Le nettoyage de routine, l'usure normale, cosmétique et mécanique n'est pas couverte sous les termes de cette garantie.
4. La garantie est expressément prévu par le présent contrat est la seule garantie fournie à propos du produit lui-même et aucune autre garantie, exprimée ou implicite est fournie. Defender n'assume aucune responsabilité pour toute réclamation qui n'est pas spécifiquement mentionné dans cette garantie.
5. Cette garantie ne couvre pas les frais de livraison, d'assurance, ou toutes autres charges.
6. Vous DEVEZ appeler Defender avant d'envoyer un produit en réparation. Vous recevrez un numéro d'autorisation de retour avec les instructions de retour. Lors du retour du produit pour le service de garantie, s'il vous plaît emballer le produit soigneusement dans la boîte originale avec tous les accessoires fournis, inclure votre reçu original ou une copie, une brève explication du problème et le numéro d'autorisation de retour.
7. Cette garantie est valable uniquement au Canada et aux États-Unis continentaux.
8. Cette garantie ne peut être transférée.



AVERTISSEMENT

RISQUE DE CHOC ÉLECTRIQUE, N'OUVREZ PAS LE MONITEUR



POUR RÉDUIRE LE RISQUE DE CHOC ÉLECTRIQUE, NE PAS RETIRER LE COUVERCLE (ENDOS). AUCUNE PIÈCE RÉPARABLE PAR L'UTILISATEUR. VEUILLEZ CONSULTER LE PERSONNEL DE SERVICE QUALIFIÉ.

Cet appareil est conforme à la Partie 15 des règlements de la FCC.

Son fonctionnement est soumis aux deux conditions suivantes: (1) cet appareil ne doit pas causer d'interférences nuisibles et (2) cet appareil doit accepter toute interférence reçue, y compris les interférences pouvant provoquer un fonctionnement indésirable.

NOTE FCC: LE FABRICANT N'EST PAS RESPONSABLE DE TOUT INTERFÉRENCES RADIO OU TÉLÉVISION CAUSÉ PAR DES MODIFICATIONS NON AUTORISÉES À CET ÉQUIPEMENT. CES MODIFICATIONS POURRAIENT ANNULER L'AUTORITÉ DE L'UTILISATEUR À UTILISER CET ÉQUIPEMENT.

NOTE IC: APPAREILS DE BASSE PUISSANCE FR Son fonctionnement est soumis aux deux conditions suivantes: (1) cet appareil ne doit pas causer d'interférences nuisibles et (2) cet appareil doit accepter toute interférence reçue, y compris les interférences pouvant provoquer un fonctionnement indésirable.

PRODUCTION CLASSE B OU A: Cet appareil numérique de classe [B] est conforme à la norme canadienne NMB-003.



BESOIN D'AIDE?

**NE RETOURNEZ PAS CE
PRODUIT AU MAGASIN !**

Veillez contacter un représentant au service à la clientèle SVAT pour toute information supplémentaire sur les caractéristiques du produit, les spécifications ou pour de l'aide avec l'installation.

Veillez nous contacter par l'une des méthodes ci-dessous:

Soutien

www.defender-usa.com/contact_us



Clavardage en ligne:

Visit www.defender-usa.com

Pour des informations supplémentaires sur nos produits, visitez www.defender-usa.com

NOTE : Ceci est la version 1.0 du manuel pour ce produit, vous pouvez trouver des versions mises à jour en visitant notre site Web.



Systeme de sécurité DVR numérique sans fil

Récepteur avec enregistrement sur carte SD et caméra
longue portée avec vision nocturne



MANUEL D'INSTRUCTIONS v1.0

www.defender-usa.com

Modèle #: PX301