

SILVERLINE

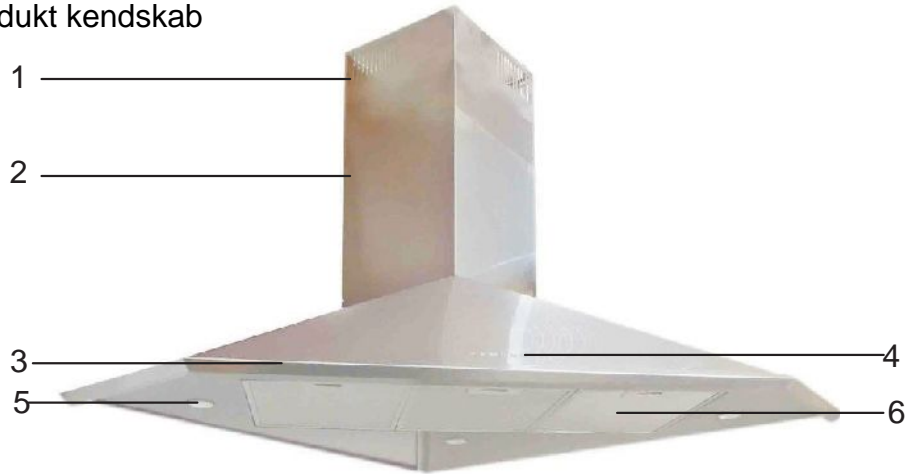


EMHÆTTE

BRUGSVEJLEDNING

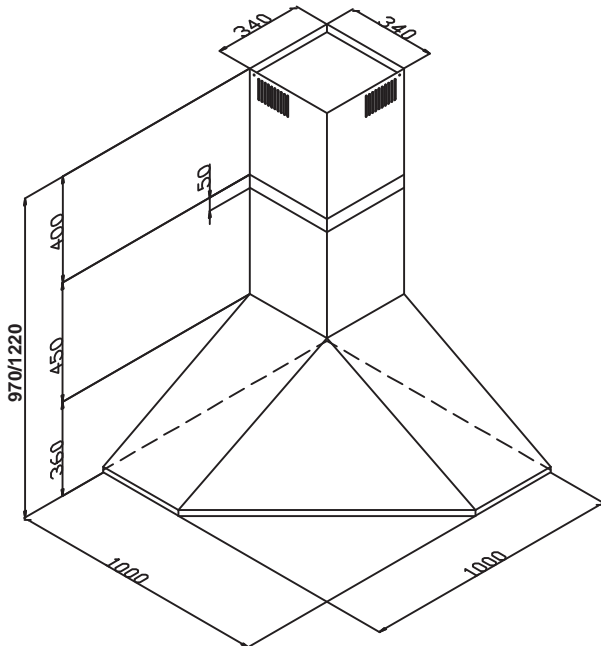
MODEL **3180**

Produkt kendskab



- 1) Skorsten Indvendig 4) Betjeningspanel
 2) Skorsten Udvendig 5) Lys
 3) Front 6) Aluminium fedtfilter

Skitsetegning



Tabel 2

	Kontroller den aktive kulfilter. Ved almindelige brug bør filteret udskiftes ca. hver 4 måned	Kontroller om luftudgangene ved skorsten ikke er blokeret.	Kontroller om halogen belysningen er sprunget. Der skal være en summen lyd	Kontroller fedtfilteret. (filtrerne bør rengøres minimum 1 gang om måneden)	Kontroller om knappen står på "ON" position ved knappen for lyset.	Kontroller om knappen står på "ON" position ved knappen for motor tændt	Kontroller strøm tilslutningen.
Emhætten suger ikke						✗	✗
Lampen virker ikke			✗		✗		✗
Sugeevnen er lav	✗	✗		✗			
Luften kan ikke trænge igennem <small>(i tilfælde af ingen skorsten monteret)</small>	✗			✗			

Hvis emhætten ikke virker

Før servicemontør tilkaldes

Sikre dig/jer at apparatet er tilsat strøm og sikringen ikke er sprunget.

Fortag ikke noget indgreb som kan skade apparatet.

Før servicemontør tilkaldes kontroller emhætten jævnfør **Tabel 2**.

Hvis problemet vedvarer kontakt forhandleren eller JGNordic Silverline på

www.jgnordic.com

Du kan købe/få reservedele hos din lokale forhandler eller autoriseret servicemontør. Det autoriserede servicenummer står inde i emhætten eller på emballagen. Husk altid at opgive dette nummer sammen med model typen ved bestilling af service eller reservedele.

Henvendelse kan også ske hos www.jgnordic.com under service.

I sin stræben efter produktforbedringer, forbeholder JGNordic Silverline sig ret til uden varsel at ændre specifikationer for sine produkter.

JGNordic tager forbehold for eventuelle trykfejl i denne brugsvejledning

Tekniske Specifikationer

Strøm	220-240 V 50Hz
Motor Isolation Klasse	F
Isolation Klasse	CLASS I

Tabel 1

*Brug 120/150 mm flexrør (anbefales)

*Vær opmærksom på rengøring af fedtfilter og udskiftning af kulfilter.

*Så længe det ikke er nødvendig brug kun mellem trin i sugoeffekt

*Luk vinduer og dører som er placeret omkring emhætten.

*Husk altid at tænde emhætten 3 min før madtilberedning.

Kære kunde...

Tillykke

med Deres nye Silverline emhætte. For at De kan få størst mulig glæde af emhætten og sikre den længst mulige levetid, anbefaler vi, at De gennemlæser denne brugsanvisning grundigt inden emhætten tages i brug. Brugsanvisningen indeholder en række vigtige sikkerhedsforanstaltninger for installation og brug af emhætten. Gem brugsanvisningen til eventuel senere brug.

Bemærk: denne brugsvejledning kan gælde for flere modeller i Silverline emhætte program. Det er derfor ikke sikkert at alle funktioner, som er beskrevet i denne brugsvejledning, er netop på din emhætte.

Garantibestemmelser:

Dette apparat er omfattet af fabriksgaranti jævnfør købeloven. Garantien dækker ikke skader opstået som følge af forkert brug, manglende vedligeholdelse eller forkert opstilling og installation. Garantien er gældende for apparater der bruges i en normal husholdning og ikke apparater som er opstillet i udlejningsejendomme, hvor mere end en familie der bruger den eller erhvervsbrug.

Sikkerhed:

Dette apparat skal installeres af en faguddannet tekniker i overensstemmelse med de anførte anvisninger. Producenten fraskriver sig ethvert ansvar for ukorrekt installation, der kan forårsage skade på personer, dyr eller ting.

Vigtigt: afbryd altid strømmen til apparatet, inden der udføres nogen form for ændringer, reparationer, vedligeholdelse eller lignende herpå.

Denne brugsvejledning gælder for en eller flere modeller. Det kan derfor være at netop en beskrevet funktion ikke passer med din model emhætte.

Advarsler

- Dette produkt må kun anvendes til privat brug hjemme
- Strøm: 220-230 Volt 50 Hz
- Apparatet skal tilsluttes jordforbindelse
- Dette produkt må kun tilsluttes af en autoriseret montør/person
- Forkert montering og tilslutning kan være skyld i at produktet ikke vil virke korrekt, at den vil tage skade og vil være skyld i uheld

- Vær opmærksom på at strømkablet ikke kommer i klemme eller er placeret tæt på kogepladen
- Tilslut ikke apparatet til strøm, før den er færdig monteret
- Sørg for at strømskiftet er placeret et sted, som er let at komme til i nødstilfælde
- Når apparatets lys har været tændt, kan de nå at blive meget varme. Kom ikke i kontakt med lyset derefter
- Dette apparat må kun anvendes til alm. husholdnings madlavning og ikke andet. Hvis tilfælde, bortfalder garantien
- Overhold altid de gældende regler for ventilation og aftrækskanaler. (Dette gælder ikke ved brug af recirkulationsmetoden)
- Undgå at tilberede mad under emhætten, som er let selvantændelig
- Tænd altid emhætten 3-5 min før tilberedning af mad
- Stil ikke opvarmet olie på komfuret. Kogegrej med opvarmet olie i kan gå op i flammer af sig selv
- Sørg for at skifte/rengør kulfilter/fedtfiltre i god tid. Fedtede filtre øger risikoen for brand
- Brug original filter og ikke andre filtreringsformer som ikke er brandfaste
- Afbryd emhætten og andre madlavningsapparater med det samme under brand, ved at hive strømskiftet ud.
- Husk at rengør apparatet og dens dele jævnlig, da er med til at øge apparatets levetid og funktionsevne. I modsat tilfælde vil det øge risikoen for brandfare og dårlig funktionsevne.
- Inden rengøring afbryd altid strømmen til apparatet ved at hive strømskiftet ud.
- Sammen med emhætten må andre elektriske apparater ikke tilsammen skabe et negativ undertryk på 4 Pa (4 x 10 bar i rummet)
- Sørg for ordentlig ventilation ved samtidig brug af emhætte og komfur/ovn, der ikke drives af elektricitet (gas, petroleum mv). Emhætten kan bevirke undertryk, der forringer lufttilførslen til ovnen eller komfuret, hvilket kan bevirke, at komfuret eller ovnen kan afgive gas-/petroleumsdampe
- Brug flexrør i størrelse af 120 mm og 150 mm afhængig af model. Undgå lang afstand og knæk i flexrør
- Hold børn og dyr væk fra affaldsemballage da det kan være farligt
- I tilfælde af brand af apparatet afbryd strømmen ved at hive strømskiftet ud. Tildæk flammerne. BRUG ALDRIG VAND!
- For jeres egen sikkerheds skyld brug max 6 A sikring

Advarsler om transport og emballage

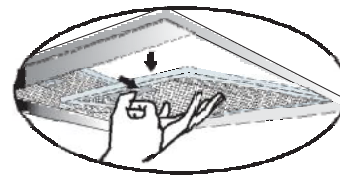
- Al emballage kan genbruges
- Adlyd de angivne regler som er gjort opmærksom på transportkassen med tegn og skrift
- Ved flytning af transportkassen benyt håndtags hullerne i siderne
- Stil ikke noget tungt ovenpå kassen. Beskyt kassen mod slag.



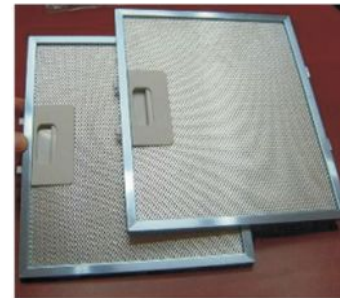
Aftræksstuds

Monteres ovenpå emhættekabinettet. **Billede 1**

Billede 1



Figur 4



Vaskbare aluminium fedtfiltre

Billede 13

Vedligeholdelse

Bemærk

Inden man gør emhætten ren, skal alt strøm til emhætten være slukket. Enten hiv stikket ud eller sluk fra relæet.

Fedtfiltre (Figur 4 & Billede 13)

Fedtfiltret er den del af emhætten som opsnapper alt støv, mados og olie som emhætten suger. Derfor kan der sidde rester som skal rengøres. Fedtfiltret kan vaskes med alm. opvaskemiddel under varmt vand. Evt. vaskes i opvaskemaskinen ved max 60 grader. Bemærk, ved brug af maskine opvask, kan det føre til misfarvning af fedtfiltret. Det forringer på ingen måde funktionsevnen på fedtfiltret og det er ikke nødvendig med udskiftning af denne.

Stålet

Rengør emhættens stål overflade med enten en alm. fugtig klud eller speciel stålrens som kan købes hos din lokale forhandler. Det er med til at give stålet længere levetid, pænere overflade og beskyttelse mod ridser og mærker (evt. spørg forhandleren).

Brug af 5 trins Sugefunktion:

Emhætten har 5 sugetrin. Alt efter hvor kraftig mados og lugt madtilberedningen giver, tændes der for lav-, normal,- og kraftig hastigheds kategori.

Motoren tændes og slukkes ved at trykke på knappen on/off i fronten ✕ .

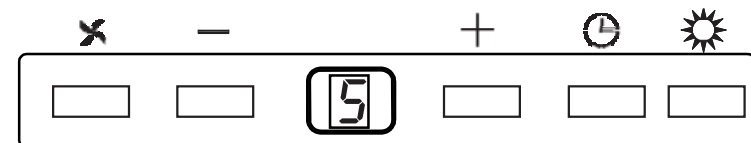
Hastigheden kan øges og reduceres ved at trykke på henholdsvis – og + knapperne.

Alle digitale modeller er udstyret med TIMER-funktion. Ved tryk på denne tast ⌚, vil displayet nu blinke, og efter 15 min. går motoren automatisk ud. Det vil stadig være muligt at skifte sugeniveauet selvom om timeren er aktiveret, da denne ikke påvirkes. Ligesådan gælder det for tænd og sluk af lyset ☀. Hvis motoren slukkes ved at trykke på ON/OFF knappen eller TIMER knappen deaktiveres timeren.

Turbo funktion

Sugetrin 5 er turbo funktion. Denne trin er max niveau og anbefales til brug ved tilberedning af stærk lugtende mados. Turbo funktion regulerer selv ned til niveau 2 efter 10 min.

Tryk Knapper



Figur 5



Billede12

Ved brug af kulfilter

Ved brug uden aftræk(Recirkulation metoden, fig. 3):

Emhætter til recirkulering er med aktiv kulfilter der rensr luften inden den sendes tilbage ud i rummet igen. Bruges typisk i boliger hvor der ikke er aftræk til det fri.

Kulfilter (recirkulationsmetoden)

Denne model emhætte kan bruge 2 forskellige model kulfilter. Begge kulfilter typer er beskrevet nedenunder.

Før montering eller udskiftning af kulfilter skal strømmen til emhætten være afbrudt.

Kulfilter bruges i køkkener hvor det ikke er muligt med udtræk til det fri. Alt efter brug skal kulfiltret udskiftes i en periode mellem 4 - 8 måneder. Kulfilter kan ikke genbruges eller rengøres. Brugt og ineffektiv kulfilter kan være skyld i at emhætten ikke suger korrekt.

Fedfiltret skal altid bruges selv om man bruger kulfilter eller ej

Kulfilter udskiftning

Brug altid 2 kulfilter til dette produkt. Afmonter ved at dreje mod uretsretning. **Figur3**

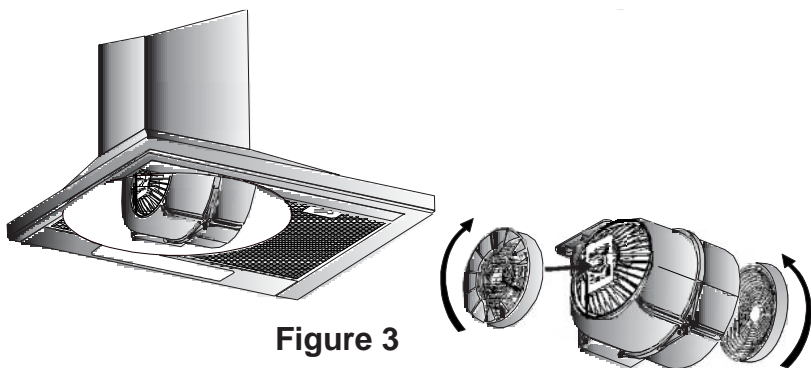
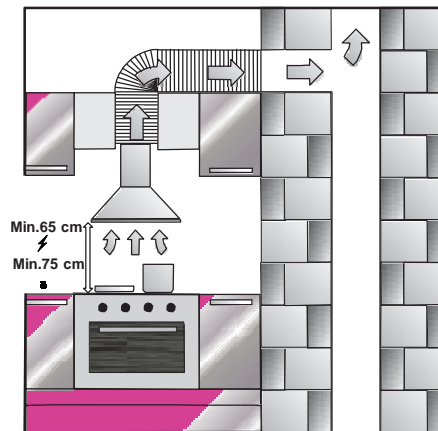


Figure 3

Når emhætten bruges med apparater som eksempelvis gaskomfurer eller andre ikke elektriske apparater skal udluftningen være passende, eftersom emhætten kan forringe de andre apparaters funktionsevne. Emhætten kan bevirke, at der skabes et undertryk der forringer funktionsevnen for andre apparater.



Figur 1

Placering af emhætten

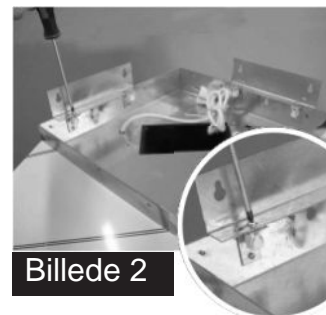
Emhætten monteres på væggen. Der tilsluttes først strøm når den er færdig monteret. Min afstand mellem el-kogeplade

Og emhætte er 65cm og 75cm hvis det er gasplade. **Figur 1**

Ved udpakning:

- * Kontroller emhætten for buler og skader
- * Kontakt forhandleren og transportfirmaet straks ved skader og mangler

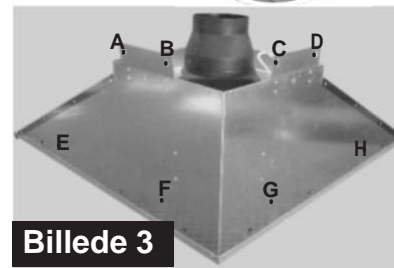
Børn må ikke lege med affaldsemballagen!!!



Billede 2

Montering vinkelbeslag:

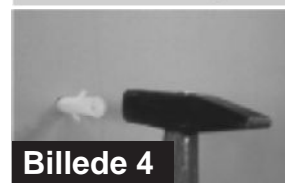
For at kunne hænge emhætte op skal der bruges 2 L-vinkelbeslag, som medfølger i kassen. Monter dem fast i de 2 M5 huller sammen med M5 x 40 skruer. **Billede 2**



Billede 3

Huller i væggen

Fastsæt monteringskemaet på væggen, hvor emhætten skal hænge). Bor huller efter de viste anvisninger(A,B,C,D,E,F,G og H) (Ø8 mm).



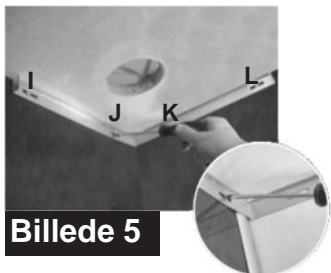
Billede 4

Rawlplugs

Sæt 8mm rawlplugs ind i hullerne A,B,C....G og H. Brug 6 mm rawlplugs i de Ø 4 mm huller. **Billede 4**

Screwing the Hanging Screws

Screw the (A,B, C,D) hanging screws on the 8 mm pegs that you had driven in the wall. There must be 5 mm distance between the screw head and the wall.



Billede 5

SCREWING THE HOOD INSTALLATION SHEET

Screw the (E,F) chimney installation sheet onto the 6 mm pegs that you had driven in the wall. (Picture 5)

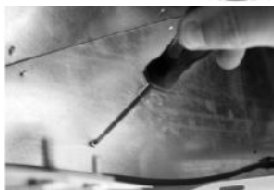


Billede 6

Hænge Emhætten op

Hæng emhætten op så skruerne på væggen passer til hullerne på vinkelbeslaget A, B, C og D

Billede 6



Billede 7

Efter at have hængt produktet op på væggen, skru den på fra indersiden (E,F,G og H). Billede 7



Billede 8

Aftræksstuds Ø150mm

Brug 2 x 3.5 x 9.5 skruer og skru aftræksstuds på toppen af emhætten fast. Billede 6



Billede 9

Adapter Ø120mm

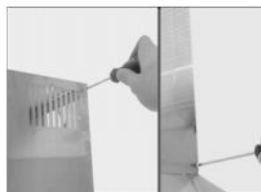
For Ø120mm flexslange brug medfølgende adapter. Sæt på som på Billede 9



Billede 10

Montering af Flexslange

Monter flexslangen på aftræksstuds. Billede 10



Billede 11

Monter skorsten fast. Husk indvendig skorsten kan vendes så rillerne kommer ned af i den anden rør.

Fastgør indvendigskorsten til de beslag som sidder på væggen. Brug 3,5x 9,5 RYSB Nickel skruer som medfølger.

Billede 11

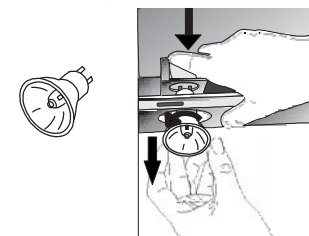
Udskiftning af Pære

Sluk for alt strøm til emhætten. Tag fedtfilteret af. Skift den defekte pære med en ny. Udskift ikke mens pæren er varm.

50W Halogen

Udskift halogen pæren ved at trykke let på fatningen nedad. Tag fat i pæren og drej mod uretsretning.

Figur 2



Figur 2

Emhætten kan bruges med og uden luftstrøm til det fri.

Ved brug når luften føres ud af rummet:

Der skal tilsluttes flexslange som kan føre luften ud af rummet til de fri. Undgå knæk og lange afstand.

Udsugningen må ikke ledes til samme udluftningskanal/skorsten som boligopvarmningen, hvad enten der er tale om gasfyr, oliefyr mv.

Følg altid de gældende regler for ventilation og aftrækskanaler