

MEGASAT

Brillantes Fernsehen

HD 900 Twin CI+ Bedienungsanleitung



Deutsch



Sicherheitshinweis.....	3
1. Referenz	
1.1 Allgemeine Merkmale	4
1.2 Zubehör.....	4
2. Grundfunktionen	
2.1 Vorderseite.....	5
2.2 Rückseite.....	6
2.3 Fernbedienung.....	7
2.4 Common Interface.....	8
3. Installieren und Anschließen	
3.1 Anschließen des Receivers.....	9
3.2 Anschließen einer Festplatte.....	10
4. Installation und Betrieb	
4.1 Installation	11
4.2 Programme verwalten	15
4.3 Einstellungen	17
4.4 Werkzeuge	20
4.5 Spiele.....	21
4.5 Aufnahme Einstellungen.....	21
4.6 Weitere hilfreiche Informationen.....	22
5. Zusätzliche Information	
5.1 Fehlerbehebung	23
5.2 Technische Daten	24
5.3 Information	25

Dieser Receiver wurde entwickelt und hergestellt, um die internationalen Sicherheitsstandards zu erfüllen. Bitte lesen Sie die folgenden Sicherheitshinweise sorgfältig vor der Inbetriebnahme des Receivers.

Netzanschluss:

Vor der Inbetriebnahme überprüfen Sie bitte die Geräte auf die richtige Betriebsspannung, sie beträgt 100~240V AC 50/60Hz.

Überlastung:

Überlasten Sie nicht die Wandsteckdose, das Verlängerungskabel oder den Adapter. Verwenden Sie kein beschädigtes Netzkabel oder fassen es mit einer nassen Hand an, da dies zu elektrischen Schlägen führen kann.

Flüssigkeit:

Das Gerät darf keinem Tropf-, Spritzwasser oder sonstigen Flüssigkeiten ausgesetzt werden.

Belüftung:

Halten Sie die Lüftungsschlitze an der Oberseite des Gerätes frei, um eine ausreichende Luftzirkulation im Gerät zu ermöglichen. Stellen Sie das Gerät nicht auf Teppiche oder weichen Möbeln. Setzen Sie das Gerät nicht direkter Sonneneinstrahlung aus oder in der Nähe von einer Heizung oder anderen Wärmequellen. Stellen Sie keine anderen elektrischen Geräte auf die Oberseite des Gerätes.

Reinigung:

Stecken Sie das Gerät aus der Steckdose, bevor Sie es reinigen. Reinigen Sie das Gerät mit einem weichen Tuch oder einem milden Spülmittel (keine Lösungsmittel).

Anschluss:

Trennen Sie den Receiver vom Stromnetz, wenn Sie ihn an das LNB anschließen oder trennen um mögliche Schäden zu Vermeiden.

Standort:

Stellen Sie das Gerät nicht ins Freie um um Schäden durch Blitz, Regen oder Sonneneinstrahlung zu vermeiden.

Öffnen des Gerätes:

Entfernen Sie nicht das Gehäuse, um das Risiko eines Stromschlags zu vermeiden. Kontaktieren Sie qualifiziertes und lizenziertes Service-Personal, um das Gerät zu reparieren, oder kontaktieren Sie Ihren Händler.

1.1 Allgemeine Merkmale

- DVB-S/DVB-S2 Satellite Compliant (MPEG-II/ MPEG-IV/ H.264).
- DiSEqC 1.0, 1.1, 1.2 & 1.3 (USALS) Compatible.
- Unicable kompatibel
- SCPC & MCPC Receivable from C/Ku Band Satellites LNB Supported.
- Universal, Single, Single S & C Band Wide band LNB.
- Sensitive TWIN Tuner with Loop through
- PAL / NTSC Conversion.
- Variable Aspect Ratio (4:3, 16:9) with Pan Vector or Letter Box.
- Output Resolution: 576p & 576i, 720p & 1080i. 1080p
- HDMI with Upscale to Improve Picture Quality.
- 8 Favorite Groups and Parental Lock Function.
- 4 Kinds of Sort Function for Channels.
- On-screen Display with True Full Color Resolution.
- Teletext and Subtitle Supported (OSD).
- 7 days EPG (Electronic Program Guide) for On-Screen Channel Information.
- Multi Language Menu.
- Capacity for Sorting Multi Channel.
- Alphanumerisches Display
- PVR ready with USB (intern/extern)

1.2 Zubehör

Packen Sie das Gerät aus und vergewissern Sie sich, dass folgendes Zubehör dabei ist:

- 1 x Bedienungsanleitung
- 1 x Fernbedienung standard
- AAA Batterien

2.1 Vorderseite



1. 13-VFD-Display (Vacuum Fluorescent Display)

VFD Display Informationen über die Kanäle. Im Standby-Modus die Uhrzeit

2. Power Button

Die POWER-Taste wird verwendet, um das Gerät einzuschalten, oder um es in den Standby-Modus zu setzen

3. CH-Tasten

Umschalten der Programme nach oben oder unten und Steuerung im Menümodus.

4. VOL-Tasten

Ändert die Lautstärke der Programme (laut oder leiser).

5. Menü-Taste

Um das Menü aufzurufen

6. OK-Taste,

Um gewünschte Funktion im Menü zu wählen und öffnen der Senderliste

7. CI+ Slot

Einschub für eine Smart Card mit CI oder CI+ Modul.

8. USB-Anschluss

USB 2.0 Anschluss für externe USB-Geräte wie USB-Stick oder Festplatte.

2. Grundfunktionen

2.2 Rückseite



1. LNB IN 13/18V 500mA Max

Schließen Sie hier das LNB an.

2. LOOP OUT

Durchschleifen des LNB Signales

3. VIDEO/AUDIO

Cinch-Ausgang für CVBS-Formate

4. HDMI OUT

HDMI Ausgang

5. USB

USB 2.0 Anschluss (5V DC 500mA max.)

6. RS-232

Anschluss an ein Serial Port vom PC für Software Upgrades

7. Netzschalter

Hauptschalter zum Ein- oder Ausschalten des Gerätes

8. S/PDIF

Digitaler Audio Ausgang via Cinch Anschluss

9. TV SCART

Anschluss an einem TV über Scartkabel



2. Grundfunktionen

2.3 Fernbedienung

1. TV/R Wechsel zwischen TV und RADIO Empfang
2. POWER Ein- / Ausschalten
3. MUTE Stummschalten des Tones
4. HDMI Wechsel der TV Auflösung
5. FORMAT Wechsel zwischen 4:3 & 16:9 Bildschienformat
6. TIME Timer Einstellung
7. SLEEP Einstellung der Zeit, nach dem sich der Receiver ausschaltet
8. NUMERIC KEY (0~9) ... Programmwechsel oder Nummerneingabe
9. SUB Zeigt Untertitel (soweit verfügbar)
10. EPG Zeigt das TV/Radio EPG (Elektronische Programmzeitschrift)
11. FAV Zeigt die Favoritenliste (die Sie vorher angelegt haben)
12. TXT Videotext
13. RECALL Wechselt zwischen dem letzten und dem aktuellen Programm
14. SAT Zeigt die Programmliste des jeweiligen Satelliten
15. MENU Menü Taste
16. EXIT Verlässt das aktuelle Menü Schritt für Schritt
17. CH +/- Wechselt TV/Radio Programme
18. VOL +/- Lautstärkeeinstellung
19. OK Bestätigung der aktuellen Auswahl / Öffnen der Programmliste
20. AUDIO Auswahl oder Wechsel der Audiospur
21. PAUSE „Friert“ das aktuelle Bild ein
22. ZOOM Zoomfunktion des aktuellen Programms
23. INFO Zeigt Informationen des aktuellen Programms
24. FIND Quickly find channels
25. OPT Multifeed Funktion
26. PAGE +/- Seitenweise blättern
27. F1 Funktionstaste
28. USB USB Menü, wenn ein USB Gerät angeschlossen ist
29. ►► Vorwärts spulen
30. ◀◀ Rückwärts spulen
31. ► Start
32. ■ Stop
33. ◀◀ Kapitel zurück
34. ►► Kapitel vor
35. || Pause / Timeshift
36. ● Start Aufnahme

2. Grundfunktionen

2.4 Common Interface

Sie können mit Ihrem Receiver nicht nur Free to Air-Programme, sondern auch verschlüsselte Programme empfangen, sofern Sie im Besitz einer Smartcard und eines CI-Moduls eines Programmanbieters sind.

CI-Modul (auch CAM, Conditional Access Modul)

Das CI-Modul nimmt die jeweiligen Smartcards auf und verfügt gleichzeitig über die jeweilige Verschlüsselungssprache. Bisher war es notwendig, je Verschlüsselungssprache ein entsprechendes Modul mit einer dazugehörigen Smartcard zu besitzen. Inzwischen gibt es die ersten Module, die mehrere Sprachen entschlüsseln können.

Common Interface:

Die Schnittstelle (Eingabeschacht) für das CI-Modul, welche die Smartcards in digitalen Receivern aufnimmt. Hier findet die Entschlüsselung im Modul statt.

Smartcard:

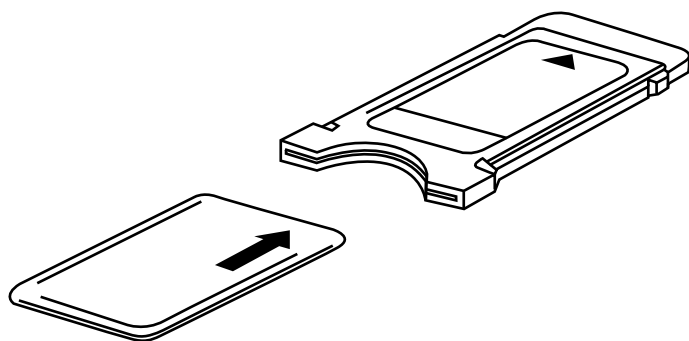
Die Karte enthält die Daten für die verschlüsselten Programme, für deren Freischaltung Sie mit Erwerb der Karte gezahlt haben.

Einsetzen des Moduls:

Stecken Sie das Modul vorsichtig in den Steckplatz an der Frontseite des Receivers.

Einsetzen der Smartcard:

Stecken Sie die Smartcard vorsichtig in das CI-Modul an der Frontseite des Receivers ein (mit der goldenen Kontaktfläche nach oben und dem Gerät zugewandt).

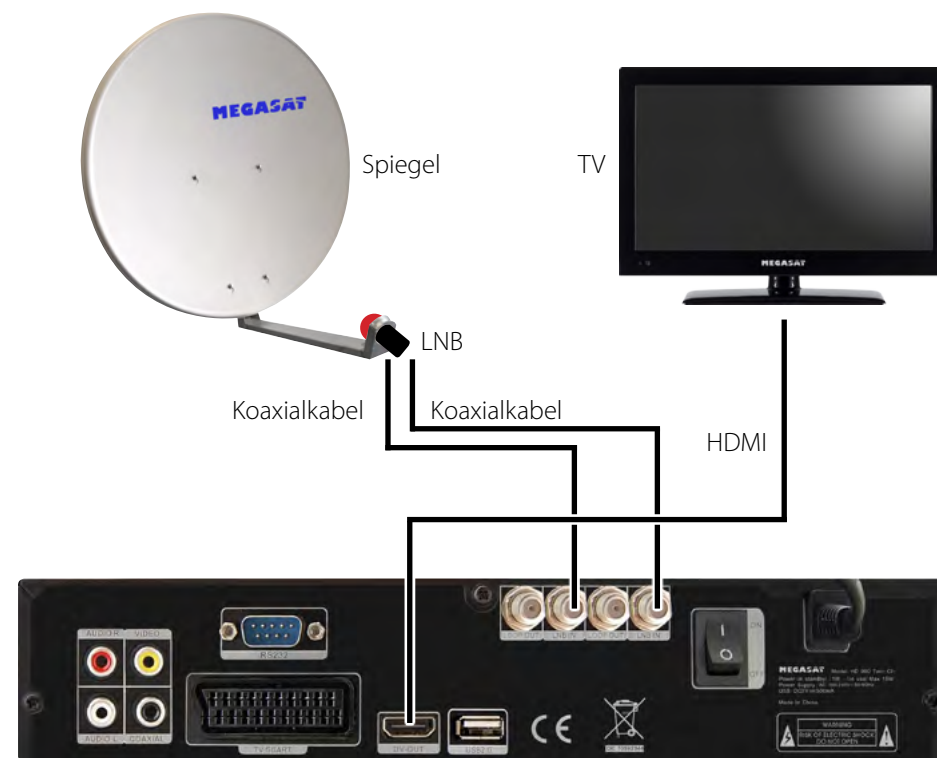


3. Installieren und Anschließen

Das folgende Diagramm zeigt Ihnen, wie Sie den Receiver, TV, LNB miteinander verbinden. Lesen Sie bitte zuerst die Anleitung, wenn Sie nicht sicher sind wie Sie die Komponenten miteinander verbinden sollen.

3.1 Anschließen des Receivers

Verbinden Sie das Koaxialkabel mit dem LNB. Sie können ein LNB direkt an LNB IN anschließen, oder mehrere LNBs über einem DiSEqC Schalter oder Multischalter. Verbinden Sie das HDMI oder Scartkabel mit Ihrem Fernseher.

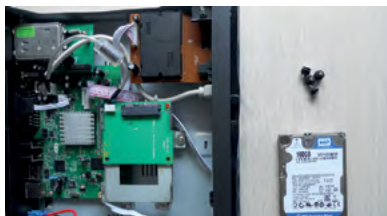


3. Installieren und Anschließen

3.2 Anschließen einer Festplatte

Sie haben die Möglichkeit eine Festplatte oder USB Stick an eine der USB 2.0 Anschlüsse anzuschließen. Alternativ können Sie eine Festplatte (2.5" Hard Disk Drive) in den Receiver einbauen. Beim Einbau einer internen Festplatte entfernen Sie bitte den Anschluss des vorderen USB Anschlusses von der Hauptplatine und ersetzen diesen mit dem Anschluss der internen Festplattenhalterung. Ein gleichzeitiger Betrieb der eingebauten Festplatte und des vorderen USB Anschlusses ist nicht möglich.

1. Entfernen Sie die 3 Schrauben an der Rückseite des Gehäuses und öffnen Sie den Deckel des Receivers. Sie sehen im Inneren eine Halterung für die Festplatte.



2. Sie können die Festplatte ganz einfach selbst anbringen. Schieben Sie die Festplatte vorsichtig in die vorgesehene Halterung ein, bis die Festplatte in der Anschlussleiste fest sitzt.
3. Befestigen Sie die 4 Schrauben der Festplatte manuell mit einem Schraubendreher, nicht mit einem elektrisch betriebenen Schraubendreher.



4. Überprüfen Sie noch einmal den korrekten Sitz der Festplatte und der Anschlusskabel.
5. Schließen Sie Abdeckung des Receivers und drehen die Schrauben wieder ein.
6. Formatieren Sie die Festplatte über das Menü des Receivers.

Nun ist die Installation der Festplatte im Receiver abgeschlossen und Sie besitzen einen Receiver mit integrierter Festplatte zur Datenspeicherung. Viel Spaß!

WARNUNG!!

BEI DER INSTALLATION MUSS DIE STROMVERSORGUNG AUSGESCHALTET SEIN!

4. Installation und Betrieb

Nach dem Anschließen des Receivers an alle anderen erforderlichen Komponenten, schalten Sie den Receiver ein. Der Receiver ist vorprogrammiert und sofort einsatzbereit. Sollten keine Programme zur Verfügung stehen, überprüfen Sie bitte die eingestellten parameter mit der Ihrer Anlage.

Hauptmenü

Drücken Sie die **MENU** Taste um in das Hauptmenü zu gelangen. Das Hauptmenü besteht aus: **Programme bearbeiten, Installation, Präferenzen, Systeminformation, Spiele und Speichermedium.**

Hinweis: Das Standard Passwort für gesperrte Menüs lautet „0000“.

Mit der Hoch/Runter Taste wählen Sie einen Punkt aus und bestätigen diesen mit OK oder der Cursortaste Rechts. So gelangen Sie in das Untermenü. Mit Exit gelangen Sie wieder zum vorherigen Menü.

4.1 Installation

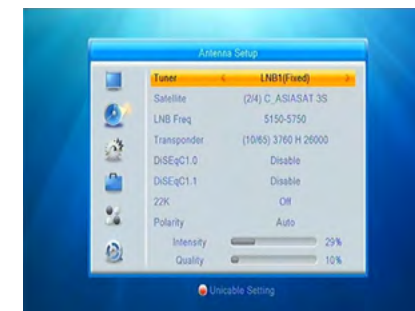
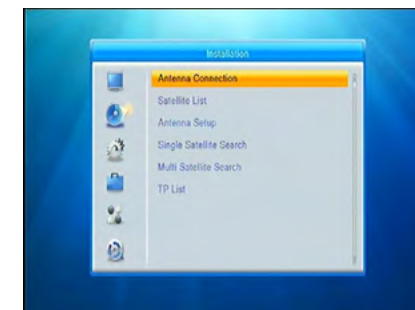
Menü für Einstellungen der Antennenverbindung: **Antennenauswahl, Satellitenliste, Antenneneinstellung, Satellitensuche und Transponder-Liste**

1. Antennenauswahl

Drücken Sie OK um in das Menü zu gelangen. Hier können Sie den Tunermodus einstellen und die Art der Anlage festlegen.. Normale Antenne (feste) oder motorgesteuerte Anlage.

2. Motor Einstellung

Wenn Sie einen Motor benutzen, gehen Sie bitte in die Antenneneinstellung und wählen Sie DiSeqC 1.2 oder USALS aus.



4. Installation und Betrieb

Im Folgenden sind einige nützliche Funktionen für Ihre Referenz.

Autoamtische Bewegung [W/O]

Drücken Sie die rechts/links Taste und der Spiegel wird sich nach Osten/Westen drehen, bis Sie eine der Taste erneut drücken.

Bewegen West-Ost

Drücken Sie die rechts/links Taste und der Spiegel wird sich nach Osten/Westen drehen, bis er das beste Signal findet.

Feinabstimmung

Drücken Sie die rechts/links Taste und der Spiegel wird sich nach Osten/Westen drehen, Stück für Stück.

Position speichern

Speichern Sie die aktuelle Position, die Sie für den gewählten Satelliten gesucht haben.

Gehe zu Position

Drücken Sie die OK Taste um zur gewählten Position des Satelliten zu gelangen.

Gehe zu Referenzpunkt

Drücken Sie OK um in den 0° Ausgangspunkt zu gelangen.

Einstellung West Grenze

Aktivieren Westen Grenze.

Einstellung East Grenze

Aktivieren Osten Grenze.

Deaktivierung Grenze

Deaktiviert die West und Ost Grenze

4. Installation und Betrieb

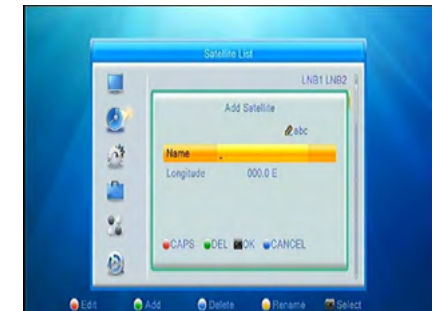
3. Satellitenliste

Dieses Fenster zeigt die vorab gespeicherten Satelliten in einer Liste. Sie können Satelliten auswählen, hinzufügen, bearbeiten oder löschen.



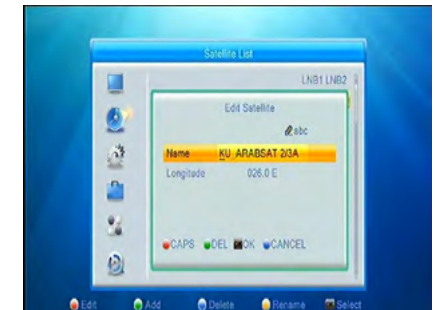
A: Neu (Hinzufügen)

Drücken Sie die grüne Taste um einen Satelliten hinzuzufügen. Hier können Sie beim neuen Satelliten den Winkel einstellen. Drücken Sie OK um die Einstellung zu bestätigen. Der Satellit wird an das Ende der Satellitenliste hinzugefügt.



B: Bearbeiten

Drücken Sie die rote Taste um einen Satelliten zu bearbeiten. Sie können den Namen und den Winkel bearbeiten.



C: Löschen

Mit der blauen Taste öffnen Sie die Auswahl zum löschender Satelliten. Wählen Sie den Satelliten, den Sie aus der Satellitenliste löschen wollen. Sie werden aufgefordert dies zu bestätigen, ob Sie den Satelliten wirklich löschen wollen oder nicht. Wenn Sie OK-Taste drücken, werden alle Kanäle und Transponder des ausgewählten Satelliten gelöscht, und der ausgewählte Satellit wird verschwinden.



D: Umbenennen

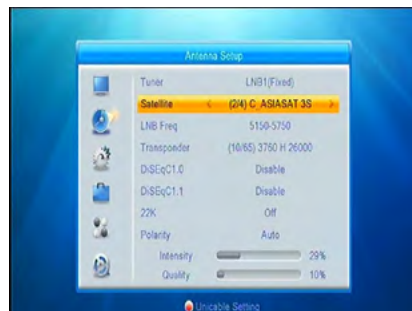
Mit der gelben Taste können Sie den Satellitennamen umbenennen.

4. Antenneinstellung

Drücken Sie OK für die Antenneneinstellungen. Hier können Sie eine Satellitensuche durchführen, Satelliten auswählen und die LNB-Einstellung anpassen, TP-Suche, TP bearbeiten, und DiSEqC-Einstellungen vornehmen.

Satellit

Wählen Sie den gewünschten Satelliten.



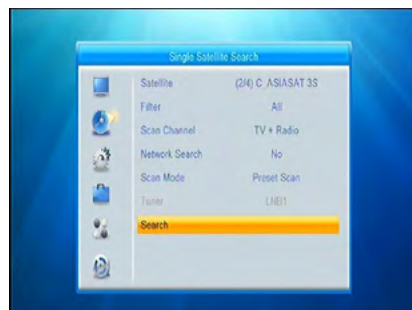
A: LNB Type und LNB Power

Hier können Sie die LNB-Frequenz entsprechend Ihrer Antenne anpassen.

Stellen Sie die richtige Frequenz ein oder definieren Sie sie selbst. Die Standardeinstellung ist Universal LNB (9750-10600).

B: 22KHz

Die 22KHz-Schaltung schaltet bei Universal LNB's zwischen dem LOW und HIGH-Band um. Die Standard-Einstellung ist hier automatisch. Ändern Sie die Einstellung nur, wenn Sie eine abweichende Einstellung benötigen.

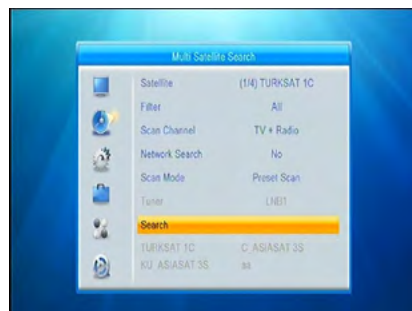


C: DiSEqC1.0 & DiSEqC1.1

Wird die Antenne mit einem DiSEqC-Schalter betrieben, wird hier der DiSEqC-Eingang der ausgewählten Satelliten konfiguriert.

5. Einzelsatellitensuche

Hier können Sie die Einzelsatellitensuche durchführen. Definieren Sie Ihre Suchoptionen und starten Sie die Suche auf „Suche“ mit der OK-Taste.

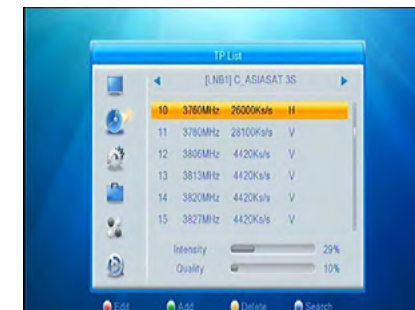


6. Multi Satellitensuche

Hier können Sie mehrere Satelliten gleichzeitig absuchen. Ein DiSEqC-Schalter, bzw. Multischalter muss installiert und richtig angeschlossen sein.

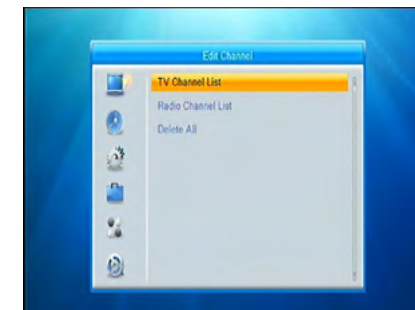
7. TP Liste

Mit den Cursor-Tasten können Sie den Transponder wählen. Mit OK rufen Sie die Transponderliste zum Bearbeiten auf. In diesem Menü können Sie Transponder hinzufügen, bearbeiten und löschen. Die Bedienung ist gleich wie unter Satelliteneinstellung beschrieben.



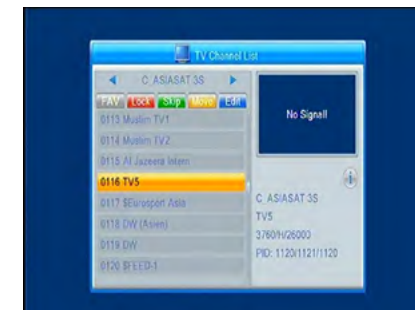
4.2 Programme bearbeiten

Hier können Sie Programmlisten anpassen und verwalten.



1. TV Programmliste

Wechseln Sie in das TV-Programme-Menü um Programme wie folgt zu bearbeiten: löschen, sperren, umbenennen, bewegen oder zu Favoriten hinzufügen.



Bewegen

Drücken Sie die gelbe Taste, um den Kanal auszuwählen, den Sie verschieben möchten. Bewegen Sie ihn auf die Position die Sie mögen und drücken Sie die OK Taste oder geben Sie einfach die Zifferntaste ein, und der Kanal wird sich auf diese Position verschieben. Hinweis: Sie können auch mehrere Programme gleichzeitig auswählen und verschieben.

Sperren

Hier können Sie Programme sperren. Sie benötigen ein Passwort um das Programm zu sehen.

Bearbeiten

Drücken Sie die blaue Taste um einen Kanal umzubenennen oder zu löschen.

A.Sortieren

Hier können Sie die Sender wie folgt sortieren: von A nach Z, von Z nach A und von Frei nach durcheinander.

B. Löschen

Sender auswählen, die gelöscht werden sollen.

Überspringen

Sie können einen Kanal auswählen, der in der Kanalliste beim durchblättern übersprungen wird.

Hinweis: Radio Programme werden auf die gleiche Weise bearbeitet.

Alle löschen

Mit dieser Option, können Sie komplette Programmlisten löschen.

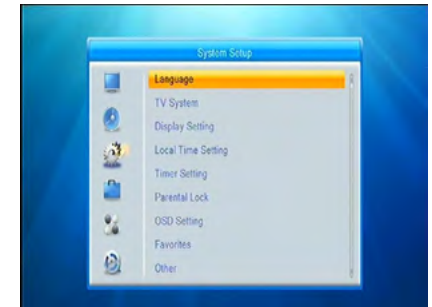
4.3 Präferenzen (Systemeinstellung)

Hier können Sie verschiedene Grundeinstellungen Ihres Receivers vornehmen.

Menüsprache, TV-Einstellungen, Display Einstellungen, Zeiteinstellungen, Aufnahme planen (Timer), Jugendschutz, OSD Einstellungen, Favoritenlisten, Erweiterte Einstellungen

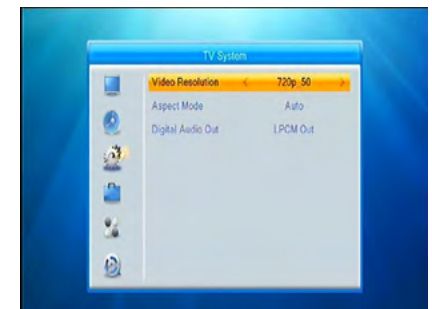
1. Menüsprache

Hier können Sie verschiedene Sprachen für die Menüoberfläche auswählen.



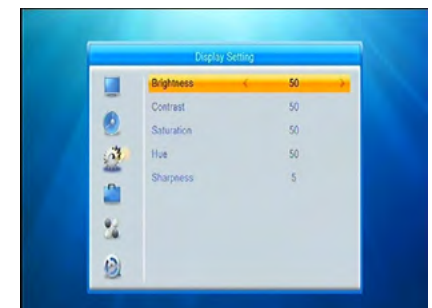
2. TV-Einstellungen

Hier können Sie die Videoauflösung, Bildverhältnis, Video Ausgang und Digitaler Audio Ausgang einstellen.



3. Display Einstellung

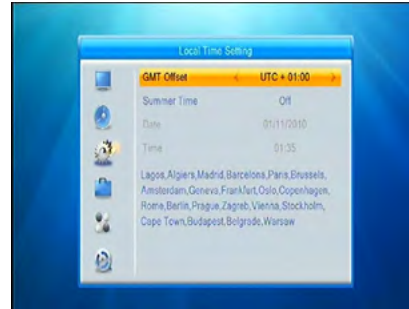
Einstellmöglichkeit für: Helligkeit, Kontrast, Sättigung, Farbton und Schärfe



4. Installation und Betrieb

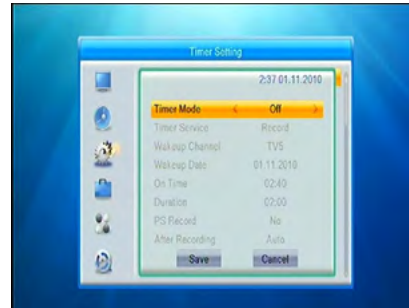
4. Zeiteinstellungen

Die Zeiteinstellung steht werkseitig auf automatisch. Sie können sie auch manuell einstellen. Für den automatischen Betrieb stellen Sie bitte die richtige Zeitzone und die Sommerzeit ein.



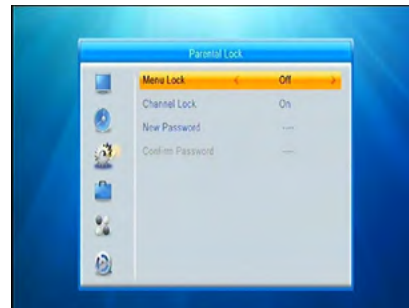
5. Aufnahme planen (Timer)

Hier können Sie bis zu 8 Timer programmieren oder Timer ändern.



6. Jugendschutz (Kindersicherung)

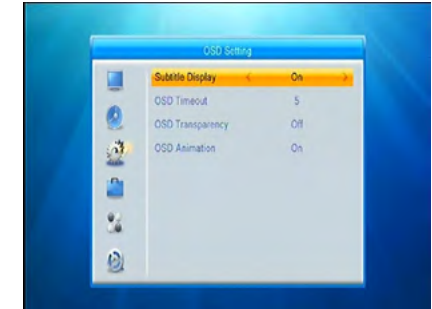
Hier können Sie das Menü oder einzelne Kanäle mit Hilfe eines Passwortes schützen. Das werkseitige Passwort lautet „0000“, es kann beliebig geändert werden.



4. Installation und Betrieb

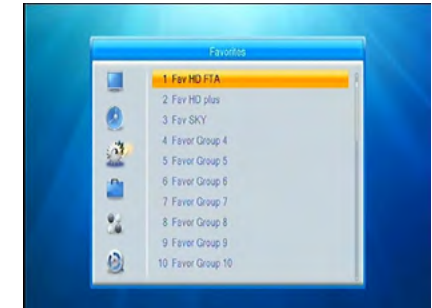
7. OSD Einstellung

Hier können Sie die Bildschirmeinblendungen anpassen. Ändern Sie die Untertitelanzeige, Anzeigedauer, Transparenz des Informationbalkens während Sie das Programm wechseln.



8. Favoritenlisten

Sie können bis zu 32 Favoritengruppen verwalten und einen beliebigen Namen vergeben.



9. Erweiterte Einstellungen

LNB Versorgung: Power An/Aus
Programmliistentyp: komplett, freie, verschlüsselte
Tonsignal: An/Aus (Signalstärke)
Autostandby: Das Gerät schaltet sich automatisch nach der eingestellten Zeit ab, wenn keine Funktion am Gerät oder Fernbedienung ausgeführt wurde.
Display Helligkeit: 5 Stufen zum Einstellen der Helligkeit des Displays
Zeitanzeige im Standby: Aus/An (Bei An wird im Standby die Uhrzeit angezeigt).



4.4 Systeminformation

In diesem Menü können Sie Receiverinformationen abrufen, in die Werkseinstellung wechseln und USB Einstellungen vornehmen

1. Information

Receiverinformation über Hardware und Software

2. Werkseinstellung

Setzt den Receiver zurück in die Werkseinstellung (alle Sender und Einstellungen werden zurückgesetzt)

3. S/W Upgrade über OTA

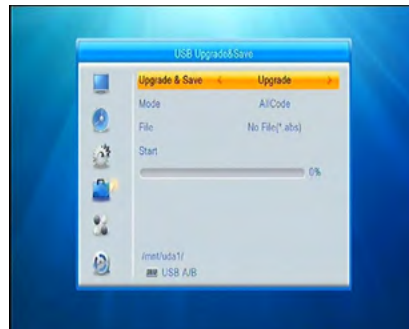
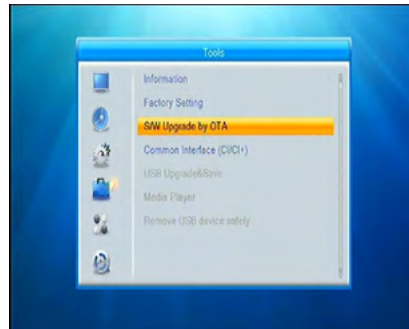
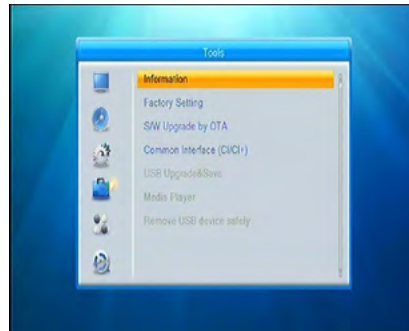
Softwareupdate über den Satelliten (wenn verfügbar).

4. Common Interface(CI/CI+)

Stecken Sie das CI/CI+ Modul in den Schacht um verschlüsselte Sender zu empfangen. Weiter Informationen bitte direkt beim jeweiligen Pay-TV Anbieter erfragen.

5. USB-Transfermenü

Von Zeit zu Zeit gibt es neuere Software-Updates für dieses Gerät. Erkundigen Sie sich auf unserer Homepage um die aktuellste Software zu erhalten. Kopieren Sie sie anschließend auf einen USB-Stick, stecken ihn ein und wählen „Upgrade & Save“ im Modus „ Allcode“. Drücken Sie anschließend auf START. Der Updatevorgang beginnt...



6. Media-Player USB

(Funktion nur mit USB Medium)

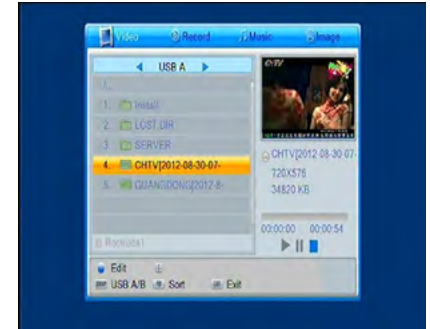
USB Menü ist nur aktiv, wenn ein geeignetes USB Gerät angeschlossen ist.

Sie können Filme, Bilder, Musik und Ihre Aufnahmen ansehen und verwalten.

Hinweis: USB unterstützt FAT & FAT32, NTFS

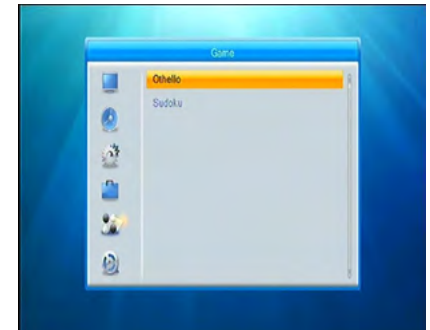
7. Speichermedium sicher entfernen

Mit dieser Option können Sie Ihr angeschlossenes USB Gerät deaktivieren um es anschließend entfernen zu können.



4.5 Spiele

Einige Spiele-Klassiker



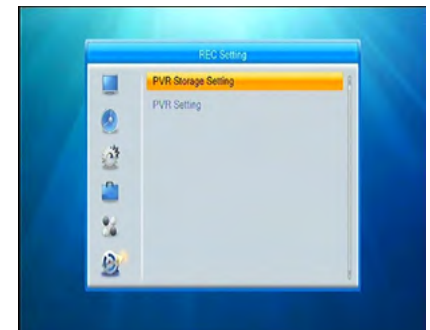
4.6 Speichermedium

PVR Speichereinstellungen

Hier kann die Speicherkapazität der USB Medien abrufen, Formatieren und Aufnahmemodus eingestellt werden.

Aufnahmeoption

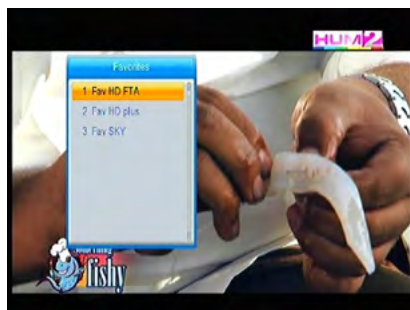
Hier können Sie die Aufnahmeeinstellungen anpassen wie: Timeshift, Sprungzeit beim Spulen, Time-shift Anpassung, Aufnahmeanzeige



4.7 Weitere hilfreiche Informationen

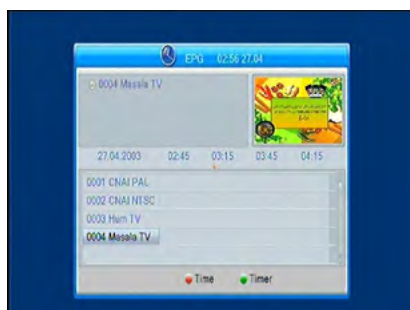
FAV

Hiermit können Sie Ihre zuvor programmierten Favoritengruppen auswählen. Wenn Sie keine eingestellt haben, ist die Taste ohne Funktion.



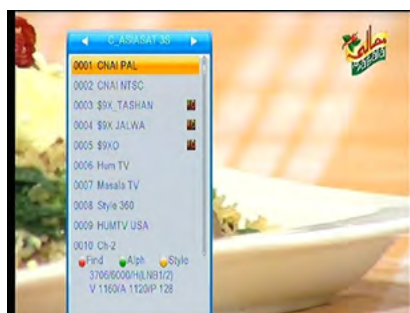
EPG

Mit der EPG (elektronische Programmzeitschrift) Taste rufen Sie eine elektronische Fernsehzeitschrift auf. Sie erhalten Detail Information zu Sendungen bis zu 7 Tagen im voraus. Des weiteren können Sie Timer direkt über die Sendungsauswahl programmieren.



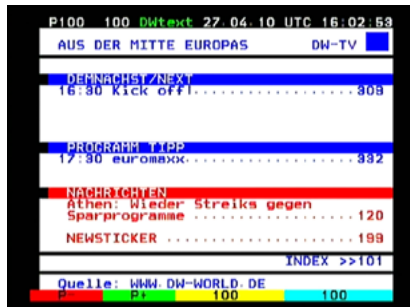
Channel List-OK

Durch drücken der OK Taste im laufendem Betrieb gelangen Sie in die Programmliste. Mit den Tasten Auf/Ab können Sie einen Kanal auswählen und mit OK bestätigen. Mit den Tasten links/rechts wählen Sie Ihre vordefinierten Programmlisten. Mit den Tasten Page Auf/Ab können Sie Seitenweise blättern.



TXT:

Drücken Sie die TXT Taste, um den Videotext des jeweiligen Senders auf dem Sie sich gerade befinden anzuzeigen. Nicht jeder Sender verfügt über einen Videotext.



5.1 Fehlerbehebung

Bei Problemen mit dem Receiver, überprüfen Sie folgende Situationen, um die Fehlerquelle zu ermitteln.

Problem	mögliche Ursachen	Was müssen Sie tun?
LED Leuchte auf der Vorderseite nicht.	Netzka- bel ist nicht angeschlossen. Netzschalter aus.	Überprüfen Sie, ob das Netzka- bel richtig angeschlossen ist.
Kein Bild oder Ton	Der Spiegel ist nicht richtig auf den Satelliten ausgerichtet und erhält daher ein schwaches oder kein Signal. Das LNB oder das Koaxialkabel ist defekt. Sie sind nicht auf dem richtigen Fern- sehkanal. (AV oder HDMI)	Überprüfen Sie die Einstellung des Spiegels um ein besseres Signal zu bekommen. Gehen Sie in das jeweilige Untermenü um die Signalstärke zu überprüfen. Überprüfen Sie die Verbindung von LNB zu Receiver oder erset- zen Sie ggf. die Komponenten.
Schlechtes, ruckelntes Bild.	Der Spiegel zeigt nicht genau auf den Satelliten. Das Signal ist zu stark. Der Spiegel ist zu klein oder das Rauschmaß des LNBs ist zu hoch.	Stellen Sie die den Spiegel rich- tig ein. Setzen Sie einen Dämp- fungsregler ein. Verwenden Sie einen größeren Spiegel. Wech- seln Sie das LNB.
Kein Auto-Start Bildschirm beim Starten des Receivers.	Der Receiver ist über die Scart angeschlossen und der TV be- finden sich nicht im AV Modus.	Wechseln Sie den TV in den AV Modus (bzw. EXT-Modus)
Die Fernbedienung funktioniert nicht.	Die Batterien sind leer oder die Fernbedienung zeigt nicht ge- nau auf den Receiver.	Wechseln Sie die Batterien. Ver- gewissern Sie sich, dass sich nichts zwischen Receiver und Fernbedienung befindet. Hin- dernisse können den Empfang mindern.
Sie haben Ihr Passwort verges- sen?		Kontaktieren Sie den Hersteller oder Ihren Händler. Hier wird Ih- nen weiter geholfen.
Schlechte Bildqualität oder we- nig Sender bei der Suche.	Geringe LNB Stromversorgung oder Verlust im Koaxialkabel.	Wechseln Sie die LNB Stromver- sorgung zu 14V/19V im Anten- nen-Einstellungs-Menü.

5.2 Technical Specification

Tuner & Demodulator

Frequenzbereich	950 MHz bis 2150 MHz
Eingangsstecker	F-type, IEC 169-24, Female
Signal Level	-25 to -65 dBm
HF-Impedanz	75Ω, unsymmetrisch
ZF-Bandbreite	55 MHz/8Hz(Per 5Msps)
LNB Power & Polarisation	Vertikal : +13 V, 14V +/-5% Horizontal : +18 V, 19V +/-5%: 500 mA Max. Überlastschutz
LNB Ton Schalter	22KHz+/-2KHz, 0.6Vpp+/-0.2V
DiSEqC-Steuerung	Version 1.0/1.2 Compatibel, Tone burst A/B
Demodulation	QPSK/8PSK
Symbol Rate	1~45Ms/s/SCPC,MCPC
FEC Decode	1/2, 2/3, 3/4, 5/6 and 7/8with Constraint Length K=7

MPEG

Transport Stream	MPEG-4/H.264, MPEG-2 ISO/IEC 13818
Profile Level	MPEG-4/AVC, MPEG-2 MP@ML, MP@HL
Input Rate	15 Mbit/s Max
Bildverhältnis	4:3, 16:9
Video Auflösung	720 x 576, 720 x 480, 1280 x 720, 1920 x 1080
Audio Decoding	MPEG / MusiCam Layer I & II
Audio Mode	Single channel/Dual channel/Joint stereo/Stereo
Sampling	32, 44.1 und 48 KHz

A/V und Data In/Out Connector

TV SCART	RGB, CVBS, L, R out
LNB IF In/Output	F type, IEC 169-24 Female
S/PDIF	Coaxial Output

Netzteil

Eingang	100 - 240 V AC, 50/60 Hz,
Stromverbrauch	Max. 25 Watt
Standbyverbrauch	< 1 Watt
Schutzart	Separate interne Sicherung. Eingang hat einen Blitzschutz.

Physische Spezifikationen

Gewicht (netto)	ca. 1.7 kg
Betriebstemperatur	0°C + 40°C
Lagertemperatur	-40°C bis + 65°C

5.3 Information

Hinweis:

Gewicht und Abmessungen sind nicht die absolut exakten Werte.
Technische Details können jederzeit geändert werden (nach Hersteller) ohne vorherige Ankündigung.

Konformitätserklärung

Hiermit wird die Übereinstimmung mit folgenden Richtlinien/Normen bestätigt:
Richtlinie zur elektromagnetischen Verträglichkeit 2004/108/EG
EN 55013: 2001 + A1: 2003 + A2: 2006
EN 55020: 2007
EN 61000-3-2:2006 + A1:2009 + A2:2009
EN 61000-3-3:2008
Niederspannungsrichtlinie 2006/95/EG
EN 60065: 2002 + A1: 2006 + A11: 2008

MEGASAT

Brillantes Fernsehen

HD 900 Twin CI+ User manual



English



Stand: v1.0 Oktober 2012



Safety Precaution.....	3
1. Reference	
1.1 General Features	4
1.2 Accessories	4
2. Basic Function	
2.1 Front Panel.....	5
2.2 Rear Panel.....	6
2.3 Remote Control Unit.....	7
2.4 Common Interface.....	8
3. Installation and Connection	
3.1 Connecting to Dish LNB and TV.....	9
3.2 Connecting to HDD.....	10
4. Installation and Operation	
4.1 Installation	11
4.2 Edit Channel	15
4.3 System Setup	17
4.4 Tools.....	20
4.5 Games.....	21
4.6 Storage Information.....	21
4.7 Other Useful Information	22
5. Additional Information	
5.1 Troubleshooting.....	23
5.2 Technical Specifications	24
5.3 Glossary	25

This STB has been designed and manufactured to satisfy the international safety standards. Please read the following safety precautions carefully before operating this receiver.

Main Supply:

Before operating, please check the units operating voltage is 100~240V AC 50/60Hz.

Overload:

Do not overload a wall outlet, extension cord or adapter, neither use damaged power cord or touch it with wet hand as this may result in electric shock.

Liquid:

The receiver shall not be exposed to dripping or splashing water, and that no objects filled with liquids, such as base, shall be placed on the apparatus.

Ventilation:

Keep the slots on top of the receiver uncover to allow sufficient airflow to the unit. Do not put the receiver on soft furnishings or carpets. Do not expose the receiver to direct light or do not place it near a heater or in humid conditions. Do not stack other electronic equipments on top of the receiver.

Cleaning:

Plug out the receiver from the wall outlet before cleaning. Clean the receiver by a soft cloth or mild solution of washing-up liquid (no solvents).

Connection:

Disconnect the receiver from the mains when you connect it to satellite LNB or disconnect it from LNB. Failure would possibly cause damage to the LNB.

Location:

Put the receiver indoor in order to avoid lightening, raining or sunlight.

Uncover:

Do not remove the cover, to reduce the risk of electric shock. Contact qualified and licensed service personnel to repair the receiver, or contact your dealer.

1. Reference

1.1 General Features

- DVB-S/DVB-S2 Satellite Compliant (MPEG-II/ MPEG-IV/ H.264).
- DiSEqC 1.0, 1.1, 1.2 & 1.3 (USALS) Compatible.
- SCPC & MCPC Receivable from C/Ku Band Satellites LNB Supported.
- Universal, Single, Single S & C Band Wide band LNB.
- Sensitive TWIN Tuner with Loop through
- PAL / NTSC Conversion.
- Variable Aspect Ratio (4:3, 16:9) with Pan Vector or Letter Box.
- Output Resolution: 576p & 576i, 720p & 1080i. 1080p
- HDMI with Upscale to Improve Picture Quality.
- 8 Favorite Groups and Parental Lock Function.
- 4 Kinds of Sort Function for Channels.
- On-screen Display with True Full Color Resolution.
- Teletext and Subtitle Supported (OSD).
- 7 days EPG (Electronic Program Guide) for On-Screen Channel Information.
- Multi Language Menu.
- Capacity for Sorting Multi Channel.

1.2 Accessories

Unpack the unit and check to make sure that all of the following accessories are included in the packaging.

- 1 x User manual
- 1 x Remote Control Unit (RCU)
- 2 x AAA Batteries

2. Basic Function

2.1 Front Panel



1. 13-VFD Display (Vacuum Fluorescent Display)

VFD Display channel information. In Standby mode displays local time

2. Power Button

The POWER button is used to turn the power on or to make it on Standby Mode.

3. CH Buttons

Change channels or items from top to bottom on the menus.

4. VOL Buttons

Change channel's volume from high to low.

5. Menu Button

Press to pop up the MENU from OSD

6. OK Button

Press to choose wanted function in OSD

7. CI Slot

CI Socket for a TV operator.

8. USB port

USB 2.0 port for connect to any external USB devices such as USB Disk or HDD.

2. Basic Function

2.2 Rear Panel



1. LNB IN 13/18V 500mA Max

Connect the Satellite Dish LNB

2. LOOP OUT

Output the Dish LNB IN signal

3. VIDEO/AUDIO

RCA output for CVBS format

4. HDMI OUT

HDMI signal output

5. USB

USB 2.0 Host Port

6. RS-232

Connect to serial port of PC for software upgrade

7. Power Switch

To Turn ON or OFF the main power of this STB

8. S/PDIF

Digital Audio output via RCA connector

9. TV SCART

Connect to TV set with Scart Output via Scart cable



2. Basic Function

2.3 Remote Control Unit (RCU)

1. TV/R Switch between TV and RADIO.
2. POWER Switch the receiver on or off.
3. MUTE Turn the sound On/Off.
4. HDMI Switch the TV type.
5. FORMAT Switch 4:3 & 16:9 Screen Formats.
6. TIME Setup event timer.
7. SLEEP Setting the time for turning the receiver off
8. NUMERIC KEY (0~9) ... Change program or input number.
9. SUB Showing Subtitle information if the channels contains.
10. EPG Show the TV/Radio electronic program guide
11. FAV Press to display favorite channel list you set before.
12. TXT Press to Display the current channel's TELETEXT information
13. RECALL Press to show the previous viewed channel.
14. SAT Show the scanned satellite list.
15. MENU Press to enter main menu or exit to live channel.
16. EXIT Exit current menu step by step.
17. CH +/- Change TV Channels.
18. VOL +/- Change volume in viewing mode.
19. OK Confirm the highlighted menu item, Open the program list.
20. AUDIO Select or change the Audio.
21. PAUSE Pause and Freeze the picture.
22. ZOOM Zoom in current TV channel
23. INFO Show the information of the current channel.
24. FIND Quickly find channels
25. OPT
26. PAGE +/- Page up/down on menu.
27. F1 Function key.
28. USB Enter into USB menu, USB Device must be connected
29. ►► Fast forward.
30. ◀◀ Fast backward.
31. ► Start playing / Release pause.
32. ■ Stop recording.
33. ◀◀ Play previous item.
34. ►► Play next item.
35. || Pause/time shift.
36. ● Start recording.

2. Basic Function

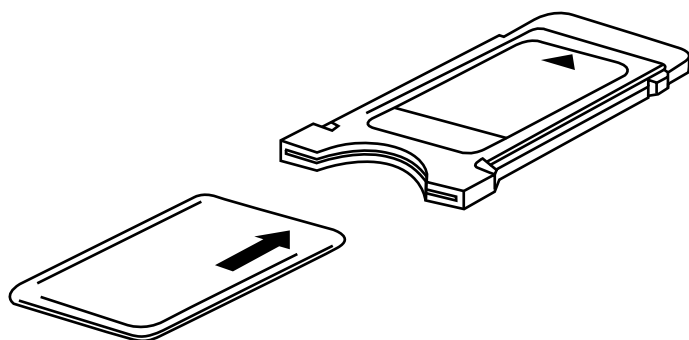
2.4 Common Interface

CAM (Conditional Access Module) und Smart Card nur für CI Model

If you want to enjoy watching scrambled broadcasting channels, purchase CAMs and smart cards from a service provider (that is, program provider). However, broadcasting channels from multiple service providers call for CAMs and smart cards as many. For those who have only the CAMs smart cards provided by one service provider may watch several broadcasting channels of the provider, not accessing other channels served by other providers.

Please refer to manuals provided by service providers for details because the CAM and smart cards are featured with unique menus, apart from menus given by STB.

Watching „Free-To-Air“ channel is available regardless of the CAM and smart cards. As service providers download new information to smart cards if necessary, those who have CAMs and smart cards should always put the smart cards in proper slots.

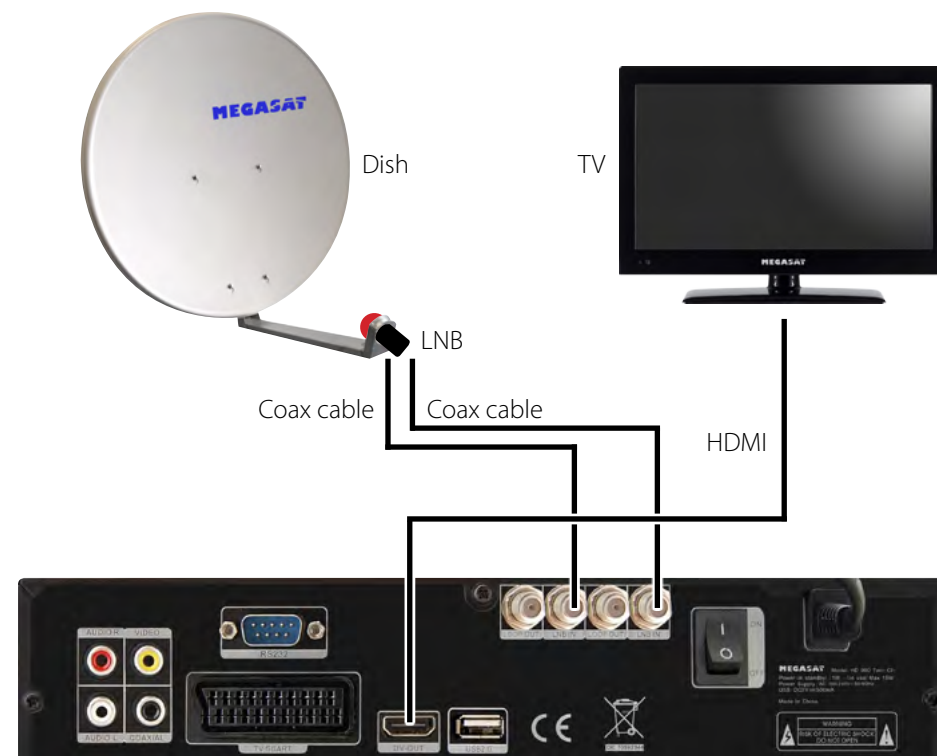


3. Installation and Connection

The following diagram shows you how to connect the HD receiver, TV, LNB and other equipment, please read this first if you are not sure about the connection, and it will guide you to the correct connection.

3.1 Connecting to Dish LNB and TV

You can connect one fixed dish LNB directly to the LNB IN, or connect at least two dish LNB by DiSEqC Switch, you can also connect to HH mount dish LNB.



3. Installation and Connection

3.2 Connecting to HDD

How to connect the HDD (2.5" Hard Disk Drive) to the STB

In the field of installation of an internal hard disk you remove request the terminal connection of the front USB terminal connection from the main board and replace this with the terminal connection of the internal hard disk mount. A concurrent operation of the built-in hard disk and the front USB terminal connection isn't possible.

1. Open the metal cover of this STB by unscrews three screws at the back panel, you will see a HDD bracket is build inside this receiver.



2. User can install their 2.5" HDD hard drive to the HDD bracket easily by themselves, and in this way, you will have a PVR Recorder with HDD inside for your box.
3. Screws the HDD into the HDD bracket by four screws in the gift box manually without a screw driver.



Now, the installation of HDD hard drive to your STB is finished in just few easy steps, and your STB has now a fixed data storage !! Enjoy !!

WARNING!!
ALL YOUR INSTALLATION MUST BE CARRIED OUT IN POWER OFF STATUS!!

4. Installation and Operation

After connecting the receiver to other required equipment, turn on the receiver, there should be no channel information available at first. You need to follow the procedure to setup your receiver to search the channel.

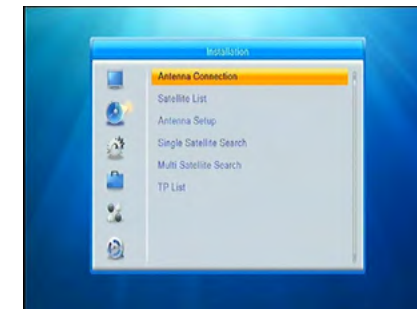
Main Menu

Press **MENU** button to activate main menu, main menu consists of Installation, Service organization, Output, System, Timer, USB.

Use UP/DOWN button to select your subject and press OK to confirm your selection and enter that sub menu, press EXIT button you can return to the previous menu.

4.1 Installation

Select Installation, the picture will be displayed like this, here you can do Dish setup, Satellite/TP Editing, Satellite Search etc...



1. Antenna Connection

Press OK to Enter, here you can select your Tuner method, Fixes or Motor.



2. Motor Setup

If you are using a Motor, please go to Antenna Setup, and you can choose for DiSeqC 1.2 or USALS to set up your Motor.

4. Installation and Operation

Following are some useful functions for your reference.

Move Auto [W/E]

Press RIGHT/LEFT button, the dish will be motorized to East/West continuously, it will stop until it find the best signal.

Move Continue

Press RIGHT/LEFT button, the dish will be motorized to East/West continuously, until you press LEFT/RIGHT again.

Move Step

Press RIGHT/LEFT button, the dish will be motorized to East/West by step.

Store Position

Save the current position you searched for the selected satellite.

Go to Position

Press OK button to move the dish to the stored position.

Go to Reference

Press OK button to move the dish to 0 position.

Set West Limit

Enable West limit.

Set East Limit

Enable East limit.

Disable Limit

Disable West limit and East limit.

4. Installation and Operation

3. Satellite List

This window shows the pre-stored satellite list, in this menu, you can Add, Edit, Delete, Satellites.



A: Add

Add satellite by using the GREEN button. Here you can input new Satellite angle, Satellite Longitude, and press Yellow (OK) button to confirm the setting and this new satellite will be added to the end of the Satellite list.



B: Edit

Select the satellite then press RED button. You can change the satellite's name, and Longitude.



C: Delete

You can delete the user's satellite. Select the satellite that you want to delete from the satellite list. You will be asked to confirm whether delete the satellite or not. If you press ok key, all the channels in the selected satellite and transponder will be deleted, and the selected satellite will disappear.



4. Installation and Operation

D: Rename

You can change the satellite name in this menu

4. Antenna Setup

In this menu, user can set up DISH settings, and choose correct parameters are important to have correct receiving ability.

A: LNB Type and LNB Power

Here you need to check the LNB frequency according to your antenna, set the correct frequency or define yourself, and keep LNB power to be 13/18V.

B: 22KHz

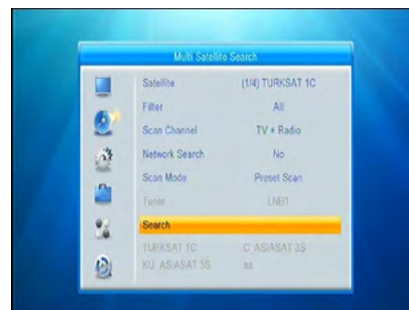
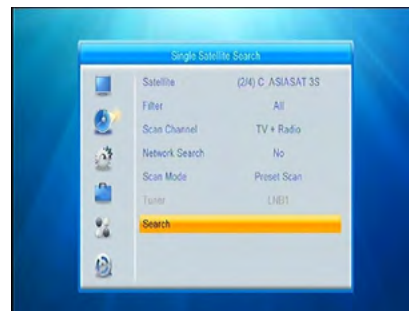
In case you are using two antennas connected to a 22KHz tone switch box. You can supply either 22KHz by setting "OFF" to select antenna.

C: DiSEqC1.0 & DiSEqC1.1

If you connect antenna to DiSEqC Switch, you need to specify the DiSEqC input to which your selected satellite have been configured.

5. Single Satellite Search

In this menu, user can make Single Satellite search, and also can choose search type, search mode. Etc..



4. Installation and Operation

6. Multi Satellite Search

In this menu, user can make Multi Satellite search, however a DiSEqC switch or Multi switch is needed for making a multi satellite search.

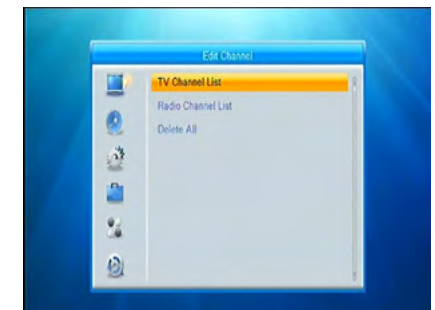
7. TP LIST

If this menu you will find the transponder list of selected satellite here. Press the LEFT/RIGHT button can switch the TP and SAT list. In this menu you can Add, Edit, Delete, Transponder search, you can input the transponder frequency, symbol rate, and choose polarization (Ver, Hor)



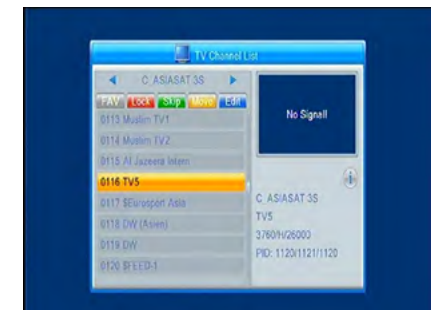
4.2 Edit Channel

In this menu you can set program edit like delete, lock, rename, move and swap the selected channel, set FAV and so on.



1. TV Channels

Here you can Select Channel, Delete Channel, Skip Channel, Move Channel, Lock Channel. Select TV Channels, you will get this window.



4. Installation and Operation

Move

Press Yellow button to select the channel you want to move, and move to the position you like, or just input the numeric key, the channel you selected will move to that position

Lock

Here you can lock one channel, then you will need to have password to open it for viewing.

Edit

Press BLUE button to make editing of channel, you can rename and delete a channel in this menu.

Skip

You can select the channel that you want to skip from the channel list

Sort

Here are some sorting option, and you can choose from, for example, from A to Z, and from Z to A, and from Free to Scrambled order, or Lock channel order.

Delete

You can choose any channel you wish to delete in this menu.

NOTE: Radio Channels operation similar to the above

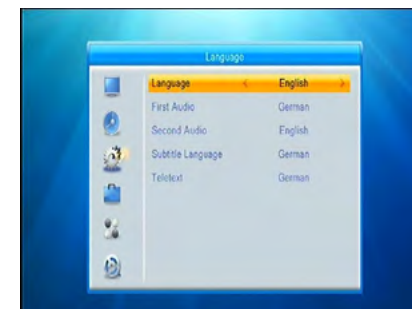
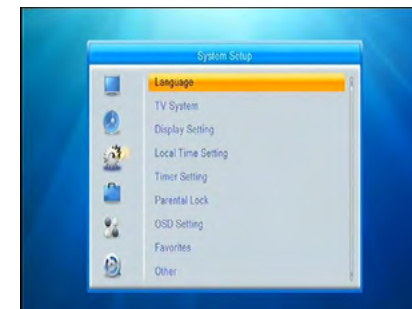
4. Installation and Operation

4.3 System Setup

Here you can setup variety settings of your set top box, TV output and Video output according to the standard of your country.

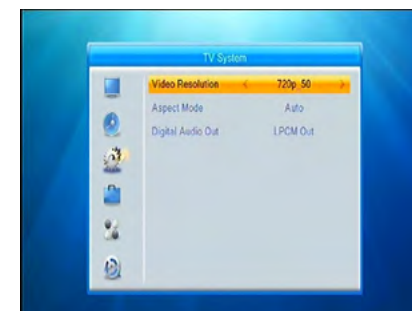
1. Language

User can set different languages in this menu.



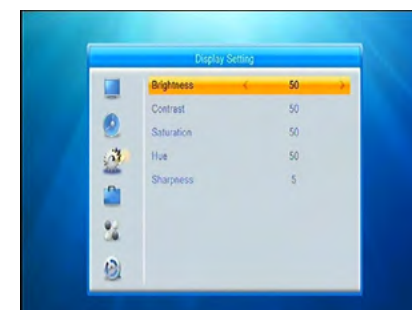
2. TV System

User can set Video Resolution; Aspect Mode; Video output; Digital Audio Out



3. Display Setting

User can adjust the Brightness; Contrast; Saturation in this menu



4. Installation and Operation

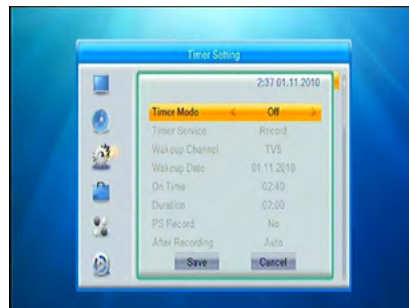
4. Local Time Setting

The default time setup is auto, but you can select manual and input manually, select the time zone of your country and you will get the correct current time which is based on TDT (Time and Data Table) in the stream of the current channel service.



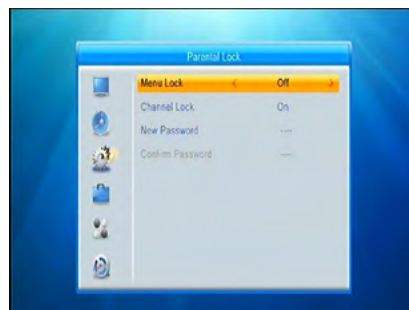
5. Timer Setting

Here are total 8 timers for user to make set up, you can make multi timer as well



6. Parental Lock

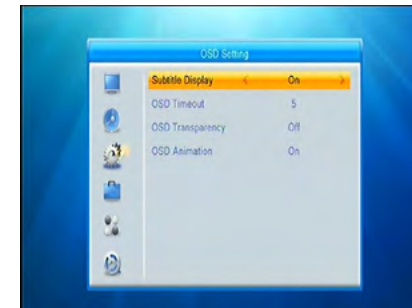
User can make parental locking in this menu, including Menu Lock and Channel Lock and also you can change the password, this is for the purpose of children misplaying with your STB.



4. Installation and Operation

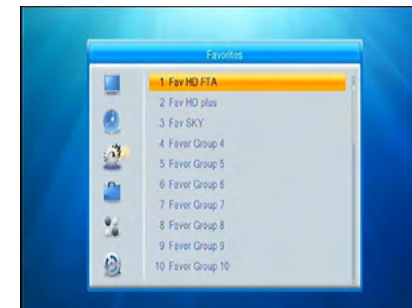
7. OSD Setting

User can set up OSD timeout and OSD transparency in this menu



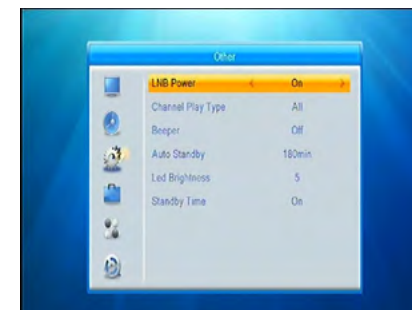
8. Favorite Group

User can set up Favorite channel list in this menu, and there are total 10 groups, and also user can rename Favorite group.



9. Others

User can set up LNB Power; channel play type; and Auto Standby in this menu



CI MENU

Insert your CAM card (with Smart Card inside) to CI slot, you can watch scrambled channels.

4. Installation and Operation

4.4 Tools

In this menu, user can check STB info, and make factory default and operate USB function

1. Information

Here user can have a look for STB information including HW and SW version

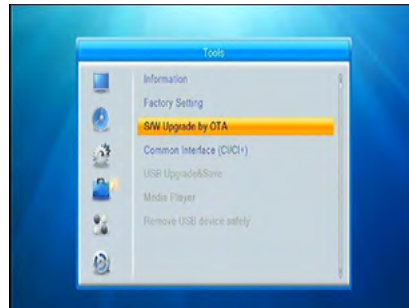


2. Factory Setting

This function allows User to make all personal setting lost if he make a Factory Setting

3. S/W Upgrade by OTA

In this menu, user can make software update automatically via OTA service from Satellite, please contact your dealer to learn more.

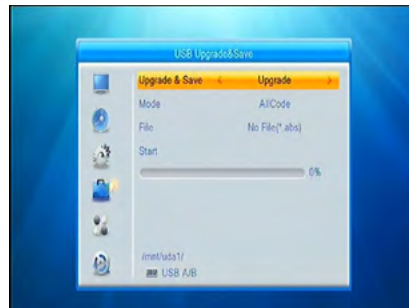


4. Common Interface(CI/CI+)

In this menu, user can insert the card and then can enjoy the CI/CI+ programmes freely, please contact your card supplier to learn more.

5. Upgrade by USB

From time to time, there are available new software for this STB, please get the correct software from your dealer, and then copy it to your USB stick and plug into your STB, and choose Upgrade&Save: Update: Upgrade Mode: AllCode: and choose START to begin updating.



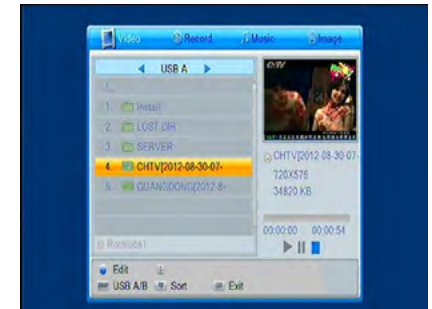
4. Installation and Operation

6. USB (Worked with a USB Device)

USB menu only working when a USB device is connected with your STB !!

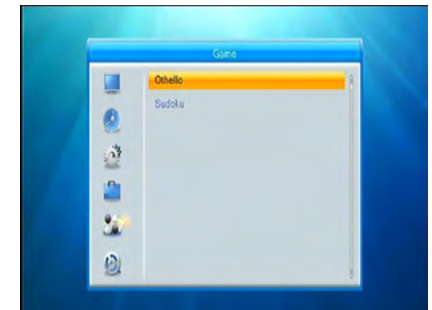
User can play movies files, music files, and picture files from his USB stick in TV in this menu.

Note: USB support FAT & FAT32, NTFS



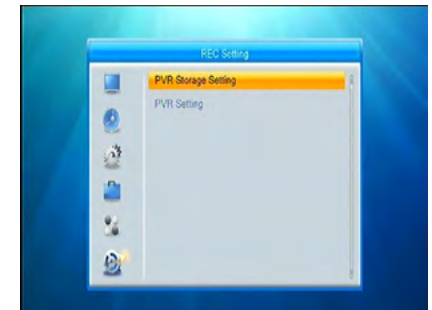
4.5 Games

Some classic games which will give your some happy times to play with !!



4.6 Rec Settings

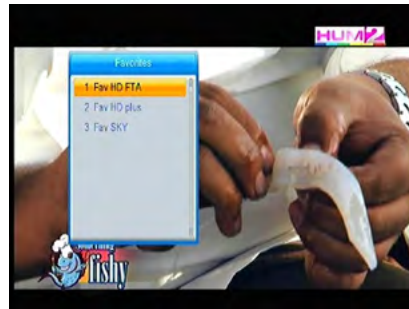
User can view the USB stick capacity and do some setting for PVR.



4.7 Other useful informations

FAV

In viewing mode, you can get the favorite channel group by pressing FAV, press FAV button to change category. If you did not set favorite channel in advance, it will show with no FAV program.



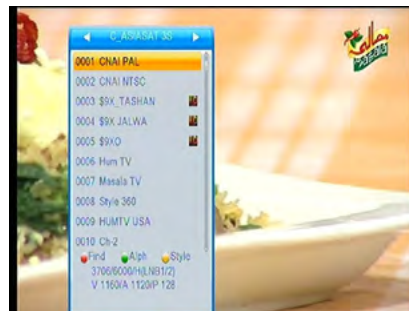
EPG

In this view, you can get the electronic program guide if applicable. You can get the detailed information about that program by pressing OK button



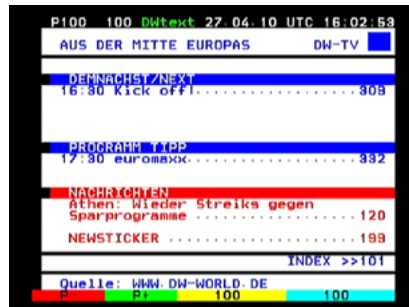
Channel List-OK

In viewing mode press OK button and you will get this window. Press COLOR BUTTON to view channel in different types, ALL, FTA, Scrambled and MPEG4/H264. Press SAT button, select one satellite and press OK, all channels will be listed under that satellite you selected.



TXT:

Show the teletext content if teletext is transmitted



5.1 Troubleshooting

You might meet abnormal working of this STB with various reasons. Check the following which may help you.

Problem	Possible causes	What to do
LED on the front panel fail to light up/is not lit.	Main supply cable is not connected.	Check if the main supply cable is plugged into the power socket.
No picture or sound.	Satellite dish is not aiming to satellite accurately. No signal or weak signal. The LNB is faulty. The cable is faulty.	Adjust the dish. Check the signal strength indicator in one of the channels search submenus. Check the cable connections, LNB and other equipment connected to LNB & receiver, or adjust dish. Replace the LNB. Replace the cable.
Bad picture/blocking error	Satellite dish is not aiming to the satellite accurately. Signal too strong. Satellite dish is too small. LNB noise factor too high. The LNB is faulty.	Adjust the dish. Connect an attenuator to LNB input. Change to a larger dish. Change LNB with lower noise factor. Replace the LNB.
No startup menu on screen after turning on STB for the first time.	The system is connected by SCART cable and the TV is not in AV/ EXT mode.	Switch the TV to the appropriate AV input.
The remote control is not working.	Battery exhausted. Remote control is not aimed correctly STB is in standby mode.	Change the batteries (both). Aim the remote control at the STB. Check that nothing blocks the front panel. Check if LED indicator on the front panel is showing the time, press the power button to switch off standby mode.
You have forgotten your password.		Contact the dealer or Service Provider. They will help you set it up again.
Poor picture quality or Less channels in scanning.	Low LNB power or signal loss in cable.	Change the LNB power to 14V/19V in Antenna setup menu.

5.2 Technical Specification

Tuner & Demodulator

Frequenzbereich	950 MHz bis 2150 MHz
Eingangsstecker	F-type, IEC 169-24, Female
Signal Level	-25 to -65 dBm
HF-Impedanz	75Ω, unsymmetrisch
ZF-Bandbreite	55 MHz/8Hz(Per 5Msps)
LNB Power & Polarisation	Vertikal : +13 V, 14V +/-5% Horizontal : +18 V, 19V +/-5%: 500 mA Max. Überlastschutz
LNB Ton Schalter	22KHz+/-2KHz, 0.6Vpp+/-0.2V
DiSEqC-Steuerung	Version 1.0/1.2 Compatibel, Tone burst A/B
Demodulation	QPSK/8PSK
Symbol Rate	1~45Ms/s/SCPC,MCPC
FEC Decode	1/2, 2/3, 3/4, 5/6 and 7/8with Constraint Length K=7

MPEG

Transport Stream	MPEG-4/H.264, MPEG-2 ISO/IEC 13818
Profile Level	MPEG-4/AVC, MPEG-2 MP@ML, MP@HL
Input Rate	15 Mbit/s Max
Aspect Ratio	4:3, 16:9
Video Auflösung	720 x 576, 720 x 480, 1280 x 720, 1920 x 1080
Audio Decoding	MPEG / MusiCam Layer I & II
Audio Mode	Single channel/Dual channel/Joint stereo/Stereo
Sampling	32, 44.1 and 48 KHz

A/V and Data In/Out Connector

TV SCART	RGB, CVBS, L, R out
LNB IF In/Output	F type, IEC 169-24 Female
S/PDIF	Koaxial

Power Supply

Input Voltage	100 - 240V AC, 50/60Hz,
Power Consumption	Max. 25 W
Standby Power C	< 1W
Protection	Separate internal fuse. Input shall have lightning Protection

Physical Specification

Weight (Net)	Around 1.7 kg
Operating Temp	0°C + 40°C
Storage Temp	-40°C to + 65°C

5.3 Information

Note:

Weight and dimensions are not absolutely exact values. Technical details can be changed at any time (according to manufacturer) without prior notice.

Declaration of Conformity

This complies with the following directives / standards is confirmed:

Electromagnetic Compatibility Directive 2004/108/EG

EN 55013: 2001 + A1: 2003 + A2: 2006

EN 55020: 2007

EN 61000-3-2:2006 + A1:2009 + A2:2009

EN 61000-3-3:2008

Low Voltage Directive 2006/95/EG

EN 60065: 2002 + A1: 2006 + A11: 2008

Stand: v1.0 Oktober 2012

