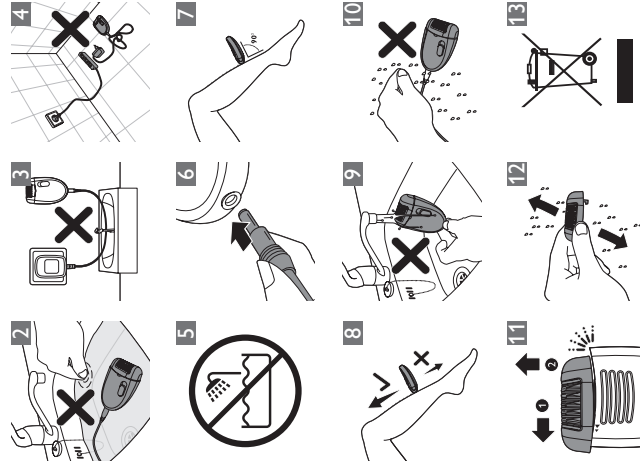
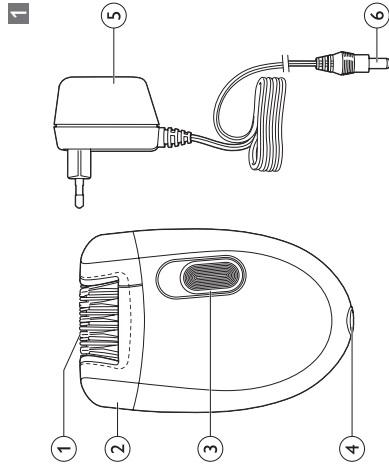




PHILIPS



ENGLISH

Introduction

Congratulations on your purchase and welcome to Philips! To fully benefit from the support that Philips offers, register your product at www.philips.com/welcome.

General description (Fig. 1)

- 1 Epilating discs
- 2 Epilating head
- 3 On/off slide
- 4 Socket for appliance plug
- 5 Adapter
- 6 Appliance plug

Important

Read this user manual carefully before you use the appliance and save it for future reference.

Danger

- Keep the appliance and the adapter dry.
- Do not use the appliance near or over a washbasin or bath filled with water (Fig. 2).
- Do not use the appliance in the bath or in the shower (Fig. 3).
- If you use the appliance in the bathroom, do not use an extension cord (Fig. 4).

Warning

- Only use the appliance in combination with the adapter supplied.
- Do not use the appliance or the adapter if it is damaged.
- If the adapter is damaged, always have it replaced with one of the original type in order to avoid a hazard.
- The adapter contains a transformer. Do not cut off the adapter to replace it with another plug, as this causes a hazardous situation.
- This appliance is not intended for use by persons (including children) with reduced physical, sensory or mental capabilities, or lack of experience and knowledge, unless they have been given supervision or instruction concerning use of the appliance by a person responsible for their safety.
- Children should be supervised to ensure that they do not play with the appliance.

Caution

- This appliance is only intended for removing women's body hair from the legs. Do not use it for any other purpose.
- To prevent damage and injuries, keep the **running** appliance away from scalp hair,

eyebrows, eyelashes, clothes, threads, cords, brushes etc.

- Do not use the appliance on irritated skin or skin with varicose veins, rashes, spots, moles (with hairs) or wounds without consulting your doctor first. People with a reduced immune response or people who suffer from diabetes mellitus, haemophilia or immunodeficiency should also consult their doctor first.
- Your skin may become a little red and irritated the first few times you use the epilator. This phenomenon is absolutely normal and quickly disappears. As you use the appliance more often, your skin gets used to epilation, skin irritation decreases and regrowth becomes thinner and softer. If the irritation has not disappeared within three days, we advise you to consult a doctor.
- Use and store the appliance at a temperature between 15°C and 35°C.
- Never try to trim your eyelashes.
- If the appliance is subjected to a major change in temperature, pressure or humidity, let the appliance acclimatise for 30 minutes before you use it.

General

- This symbol means that it is not allowed to use this appliance in a bath or shower. (Fig. 5)
- The adapter is equipped with an automatic voltage selector and is suitable for mains voltages ranging from 100 to 240V.

Compliance with standards

This Philips appliance complies with all standards regarding electromagnetic fields (EMF). If handled properly and according to the instructions in this user manual, the appliance is safe to use based on scientific evidence available today.

Using the appliance

Note: Clean the epilating head before first use.

Note: This appliance cannot be used cordlessly. You can only use it in combination with the adapter supplied.

Epilation tips

- Epilation is easier just after taking a bath or shower. Make sure your skin is completely dry when you start epilating.
- Make sure your skin is clean, entirely dry and free from grease. Do not use any cream before you start epilating.
- Epilation is easier and more comfortable when the hair has the optimum length of 3–4mm. If the hairs are longer, we recommend that you

- shave first and epilate the shorter regrowing hairs after 1 or 2 weeks.
We advise you to epilate in the evening, so that any reddening that develops can disappear overnight.

Connecting the appliance

- 1 Insert the appliance plug into the appliance (Fig. 6).
- 2 Insert the adapter into the wall socket.

Epilating the legs

- 1 Stretch the skin with your free hand to make the hairs stand upright. Place the epilating head at an angle of 90° onto the skin with the on/off slide pointing in the direction in which you are going to move the appliance. (Fig. 7)
- 2 Move the appliance slowly over the skin, against the direction of hair growth. (Fig. 8)
Press the appliance lightly onto the skin.

Cleaning and maintenance

- Never rinse the appliance and the adapter under the tap. (Fig. 9).
- Keep the appliance and the adapter dry (Fig. 10).

Never use scouring pads, abrasive cleaning agents or aggressive liquids such as petrol or acetone to clean the appliance.

Cleaning the appliance

- 1 Switch off the appliance and disconnect it from the mains.
- 2 Push the epilating head in the direction of the arrows on the back of the appliance (1) and remove it (2) (Fig. 11).
- 3 Rinse the epilating head under the tap for 5-10 seconds while turning it.
- 4 Shake the epilating head firmly (Fig. 12).
- 5 Dry the epilating head thoroughly with a tea towel.

Note: Make sure the epilating head is completely dry before you place it back onto the appliance.

Ordering accessories

To purchase accessories for this appliance, go to your Philips dealer or a Philips service centre. If you have any difficulties obtaining accessories for your appliance, please contact the Philips Consumer Care Centre in your country. You find its contact

at www.philips.com/support or contact the Philips Consumer Care Centre in your country. You find its contact details below. If there is no Consumer Care Centre in your country, go to your local Philips dealer or contact an authorised Philips service centre. Addresses and phone numbers of these service centres can be found in the separate repair-shop leaflet.

Contact details Philips Consumer Care Centre

- 0800 701 0203 (Demais localidades)
- (11) 2121 0203 (Grande Sao Paulo)

PORTUGUÊS DO BRASIL

Introdução

Parabéns pela sua compra e bem-vindo à Philips! Para aproveitar ao máximo o suporte oferecido pela Philips, registre o produto em www.welcome.philips.com/br_pt/.

Descrição geral (fig. 1)

- 1 Discos de depilação
- 2 Cabeça depiladora
- 3 Controle deslizante liga/desliga
- 4 Orifício para encaixe do plugue
- 5 Adaptador
- 6 Plugue do aparelho

Importante

Leia este manual do usuário atentamente antes de usar o aparelho e guarde-o para consultas futuras.

Perigo

- Mantenha o aparelho e o adaptador secos.
- Não use o aparelho próximo ou sobre bacias ou banheiras com água (fig. 2).
- Não use o aparelho na banheira ou no chuveiro (fig. 3).
- Se usar o aparelho no banheiro, não use uma extensão (fig. 4).

Aviso

- Só use o aparelho com o adaptador fornecido.
- Não use o aparelho nem o adaptador se estiverem danificados.
- Se o adaptador estiver danificado, substitua-o sempre por um adaptador original para evitar situações de risco.
- O adaptador contém um transformador. Não retire o adaptador para substituí-lo por outro plugue, pois isso pode causar uma situação de risco.

- Este aparelho não deve ser usado por pessoas (inclusive crianças) com capacidades físicas, mentais ou sensoriais reduzidas ou pouca

- experiência e conhecimento, a menos que sejam supervisionadas ou instruídas sobre o uso do aparelho por uma pessoa responsável por sua segurança.
- Crianças devem ser supervisionadas para que não brinquem com o aparelho.

Atenção

- Este aparelho destina-se apenas à remoção de pêlos das pernas da mulher. Não use-o para outros propósitos.
- Para evitar danos e ferimentos, **não use** o aparelho no couro cabeludo, sobrancelhas, cílios, roupas, tecidos, cordas, escovas, etc.
- Não use o aparelho em peles irritadas ou com varizes, arranhões, espinhas, pêlos encravados, verrugas (com pêlos) ou feridas sem consultar um médico. Pessoas com baixa imunidade ou que sofrem de diabetes mellitus, doença de Raynaud ou imunodeficiência devem consultar um médico antes de usar o aparelho.
- Sua pele pode ficar um pouco vermelha e irritada nas primeiras vezes em que usar o depilador. Isso é absolutamente normal e desaparece rapidamente. Quando começar a usar o aparelho com mais frequência, sua pele se acostumará à depilação, a irritação desaparecerá e os pelos ficarão mais finos e macios. Se a irritação não desaparecer em três dias, recomendamos consultar um médico.
- Use e guarde o aparelho a uma temperatura entre 15°C e 35°C.

- Nunca tente aparar os cílios.
- Se o aparelho for sujeito a uma grande mudança de temperatura, pressão ou umidade, deixe-o aclimatar por 30 minutos antes de usá-lo.

Geral

- Este símbolo significa que o aparelho não é à prova d'água. (fig. 5)
- O adaptador possui um seletor automático de tensão e é adequado para tensões de 100 a 240V.

Conformidade com padrões

Este aparelho Philips atende a todos os padrões relacionados a campos eletromagnéticos. Se manuseado adequadamente e de acordo com as instruções deste manual do usuário, a utilização do aparelho é segura baseado-se em evidências científicas atualmente disponíveis.

Utilização do aparelho

Nota: Limpe a cabeça depiladora antes de usá-la pela primeira vez.

Nota: O aparelho só funciona com o uso de um fio.