

可佩帶數碼相機

用戶手冊

key007/0078/0079
key008



PHILIPS

目錄

快速啟動	3
安全／維修	4~5
控制按鈕	6~7
最低電腦系統要求	8
關於 KEY 相機	8
附件	9
頸繩	9
電源供應	10
POWER 指示燈	11
啟動／關閉	12
MEMORY 指示燈	13
拍照，光線水平	14
傳送／觀看照片	15~17
大容量儲存	18
Photo Manager	19
疑難排解	20~21
技術資料	22

© Koninklijke Philips Electronics N.V., 2003.

版權所有。在沒有飛利浦書面同意的情况下，不得將本用戶手冊全部或部分複製、複印、使用、修改、租賃、租借、公眾展示、傳送和/或作廣播。

感謝閣下購買飛利浦可配戴數碼相機，若要啟動數碼相機，請根據下列步驟進行：

1 充電

- 使用數碼相機前，請替數碼相機充電(3小時)。請移除USB 蓋子並將相機連接至電腦的USB 埠。(若是 Windows98 用戶，請首先安裝須要的驅動程式*)，您應啟動電腦的電源。在充電其間，**POWER**(綠色)指示燈亮起。

2 啟動電源和快拍

- 現在你的數碼相機可隨時進行拍攝，只需順時針方向轉動鏡頭蓋子至電源開關的**ON**位置。請垂直手持相機並通過觀景窗將拍攝的景物放入觀景窗範圍內。



3 傳送

- 請關閉相機電源至**OFF**位置，並將它連接至電腦的USB 埠。

開啟**Windows Explorer*** 並從相機拖曳相片到理想的目標資料夾，除此，可使用**Photo Manager** 傳送、放大、編輯和組織你的相片。要安裝**Photo Manager** 軟件，請將隨機附送的 CD 插入電腦的 CD-Rom 驅動器。



若是首次用戶，安裝手冊會自動啟動。

若須要知道更多隨機附送的 CD-Rom 詳情請瀏覽下列網址：

www.philips.com/support

* 小心！

只限 Windows 98 的用戶：

當首次連接相機充電和傳送檔案，請確保插入附送的CD-ROM至 CD-ROM 驅動器以便在須要的驅動器上，進行程式安裝程序。

安全和滿意

- 請根據用戶手冊的指示(在CD-ROM)，操作本數碼相機，並盡情享用本產品。

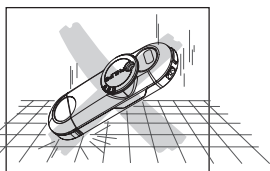
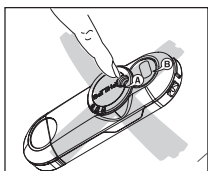
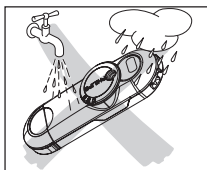
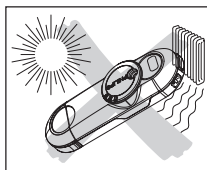
在下列情況下使用 **KEY** 相機時，要特別小心

- 交通安全：**當駕駛汽車或騎腳踏車時，切勿使用本數碼相機，這會造成意外發生。
- 兒童安全：****KEY** 相機頸繩不是玩具。若由兒童處理，便須多加留心。切勿將頸繩纏繞在兒童頸項上以防止窒息意外。

防止相機損毀或出現故障：

- 切勿將本數碼相機靠近發熱器材或直接由陽光所發出的**過多熱能**照射。
- 本產品**不是防水**：切勿將相機浸入水中及將USB插座暴露於水中。若水份滲入相機，可能造成嚴重損毀和銹蝕。
- 切勿使用含有酒精、阿摩尼亞、苯或研磨成份的**清潔劑**清潔相機，這樣可能損毀本產品。
- 請勿用手指接觸鏡頭 **Ⓐ** 和觀景窗 **Ⓑ**。請使用濕布抹除手指模。
- 要防止眼部受傷：**切勿通過觀景窗直接觀看陽光！**
- 請防止氣溫突然轉變，這會在鏡頭和觀景窗上凝成水珠。請讓相機跟從環境溫度改變。
- 切勿拋擲相機或容許硬物壓擊在相機上。強烈的震動會令相機出現故障。

- 若相機附近出現無線電話的電波或強烈磁場，或會對相機產生干擾。
- 隨機附送的 CD-ROM 軟件，不是可收聽歌曲的光碟，若在音響器材播放 CD-ROMs，可能會損毀音響器材。

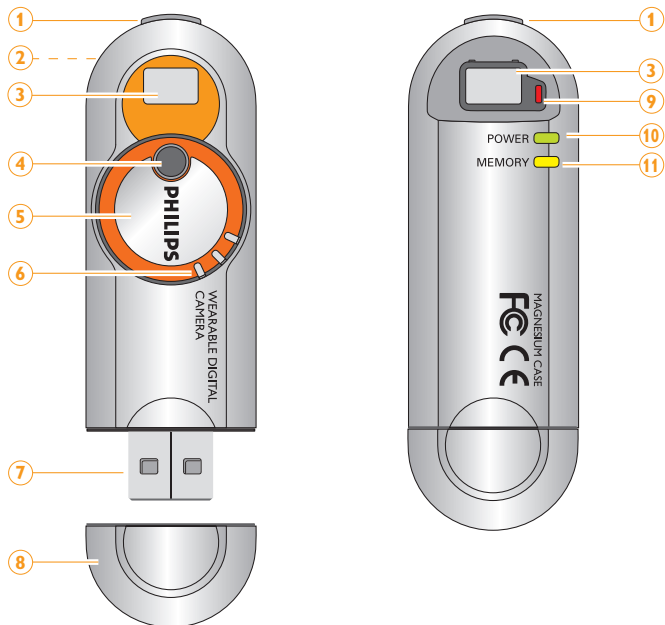


環保資料

我們已在最大程度上，減少包裝物料的使用，並令其容易分離為單一物料：如 **PET**、紙和鋁箔。

若由專業公司進行分拆，相機的物料可循環使用，請根據當地法例，棄置包裝物料和舊器材。

KEY007/0078/0079 KEY008



① 快門按鈕

將按鈕按下一半以檢查光線水平，若全數按下此按鈕，便可進行拍照。

② 金屬繩帶扣環

可將頸繩繫在此處。

③ 觀景窗

輔助對準及拍攝景物。

④ 鏡頭

當啟動電源，鏡頭便會自動開啟。
當關閉電源，鏡頭便會自動關閉。

提示：

— 進行快拍時，請確保外物不會遮擋或遮蓋鏡頭。

⑤ 關閉 / 啟動電源

順時針方向轉動，可啟動電源，逆時針方向轉動，關閉電源。

⑥ 手握

請將手指 / 拇指放在此處以轉動電源控制器。

⑦ USB 埠

請連接至電腦的USB埠以替相機充電 / 傳送檔案。

⑧ USB 蓋子

移去USB保護蓋子以顯示相機的USB埠。

⑨ 光線水平感應器

當快門按鈕按下一半時，光線感應器會根據環境的光線條件變為紅色 / 閃爍 / 或沒有亮起。

⑩ POWER

根據電源狀態 / 檔案傳送情況，指示燈會變為綠色 / 閃爍。

⑪ MEMORY

根據相機的可用記憶空間，指示燈會變為黃色 / 閃爍 / 或沒有亮起。

型號和製造號碼可以在USB埠側找到。
(請移除USB蓋子便可看見)

最低電腦系統要求

Windows 系統要求

- Pentium® MMX 166MHZ 處理器或更高版本
- USB 埠連 Window 98/Me/2000/XP
- 96 MB RAM
- 具備 50MB 的硬碟空間
- CD-ROM 驅動器
- 視頻顯示卡

小心!

由 Windows 95 升級的電腦，可能沒有兼容 USB 的能力!

只限 Windows 98 用戶

- 當首次連接相機作充電和傳送檔案，請確保已將附送的 CD-ROM，插入 CD-ROM 驅動器以便在須要的驅動器上，進行程式安裝程序。

MAC 系統要求

- G3 或更高版本
- Mac OS 9-X

關於 KEY 相機

KEY 相機是一部可佩帶的潮流數碼相機：

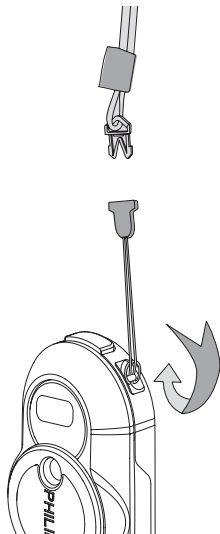
- 捕捉 VGA(640 X480)解像度的靜止影像
- 用 JPEG 格式儲存數以百計的靜止影像
- 當你使用附送的圖像增強軟件，輸出可提升至 130 萬像素。
- 當本相機使用 USB 連接電腦時，將使用 **Windows File Manager** 或 **Windows Explorer** 傳送影像檔案。
- 將檔案傳送至相機時，可直接從電腦得到電源供應。

請確保包裝盒具備下述配件，若缺少任何一件配件，請與零售商聯絡：

- 1 X CD-ROM(**Photo Manager** 軟件和用戶手冊。)
- 1 X 快速起動指南
- 1 X 頸繩
- 1 X 安全及保養手冊

頸繩

將頸繩如圖穿過孔環。

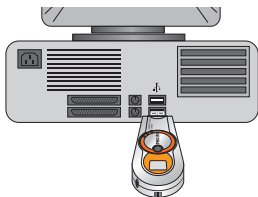


電源供應

本相機是由內置的USB充電電池（鋰電）提供電源，你可直接從電腦為其充電。

提示：

- 當閣下首次使用相機和拍照時，你須要為電池充電。

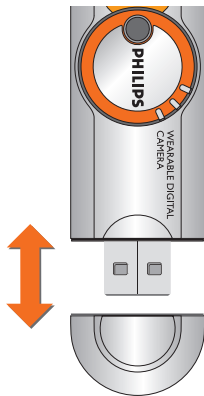


USB 充電電池

- 1 請檢查相機是在關閉能源的狀態，然後移去USB蓋子。
- 2 啟動電腦
- 3 將相機的USB埠連接至電腦的USB埠
 - 你會聽見2次呖聲，充電便立即開始，在充電期間，充電指示燈 **POWER**（綠色）便會閃爍。
 - 在充電期間，請確保PC處於啟動狀態，約3小時後，電池便會充滿電能。
- 4 將相機從電腦分開，並放回USB蓋子。

提示：

- 當你移除USB蓋子，請將它保存在安全的地方。
- 為要防止損毀USB埠，當不連接電腦時，請放回USB蓋子。
- 在USB連接/充電期間，相機不會因意外而進行拍照。
- **Mac用戶**：當連接相機至電腦時，請避免使用在Mac鍵盤的USB作連接，因它未有足夠的電源，探測相機的存在。



POWER 指示燈

POWER 指示燈將根據電池的能量水平變為綠色。

電池能源

完全充電

低*

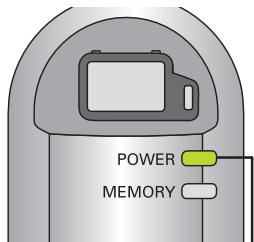
沒有電源

POWER 指示燈

亮起

閃爍

不會發亮



完全充電

✓ 指示：

* 當相機連接電腦作充電／傳送檔案之用，POWER 指示燈也會閃爍。

電池含有化學物質
應適當棄置

啟動 / 關閉

啟動

如圖所示，以順時針轉動電源控制器至 90°。

- 你會聽到咔嗒一聲，**POWER**（綠色）指示燈亮起，並聽見 2 次的必聲。**PHILIPS** 的字樣會變成垂直位置，而鏡頭便會顯示出來。



關閉電源

手動關閉

如圖所示，以逆時針方向轉動電源控制器 90°。

- 你會聽到咔嗒一聲，**POWER** 燈光便會消失，**PHILIPS** 的字樣會在水平位置，鏡頭被遮蓋及保護。



✓ 提示：

- 當不拍照時，請經常關閉相機。這會節省電源和防止意外拍攝照片。

自動關閉電源

若沒有拍攝照片時，相機會在 60 秒內，自動關閉以節省電源。

✓ 提示：

- 若你希望相機在自動關閉後，恢復拍照，你須要再次「喚醒」數碼相機。
- 1 以手動逆時針轉動能源控制器至關閉位置。
 - 2 順時針轉動電源控制器至啟動位置。

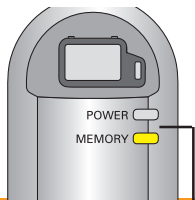


啟動電源

MEMORY 指示燈

當使用本相機，請檢查 **MEMORY** 指示燈，是否有足夠的記憶空間：

記憶容量	MEMORY 指示燈
超過 3MB	黃色燈亮起
少於 3MB	閃爍
少於 100KB	不發亮



超過 3MB 的可用記憶空間

✓ 提示：

- **記憶不足**：當 **MEMORY** 指示燈不發亮，相機便不能拍照，若要騰出更多記憶空間，便須要傳送和儲存圖像／檔案至你的電腦內。

拍照，光線水平

1 用手垂直緊握相機。

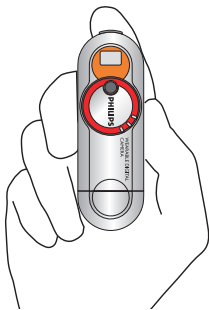
2 對準人物拍照

通過觀景窗，對準景物，將其置於視窗內。

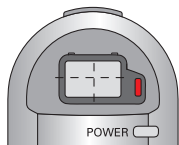
3 拍攝照片

拍照時請保持相機穩定及輕按快門至一半的位置。

→ **KEY** 會探測光線水平。請使用光線水平感應器以檢查週圍環境是否有充足的光線作拍照之用。



按下



光線不足

光線水平條件

良好

低

光線水平不足

感應器反應

不會亮起

閃動紅色

亮起

4 悉數按下快門按鈕以擷取及儲存照片。

→ 當拍照時，KEY 相機會發出呖聲。

✓ 提示：

— 想要獲得更佳的拍攝效果，在拍照時，請檢查在相機的3顆指示燈狀態（包括 POWER 和 MEMORY）。

— 當進行快拍時，請確保鏡頭沒有外物阻礙／遮擋。

當心！

只限 Windows 98 用戶

當首次連接相機作充電和傳送檔案，請確保插入供應的 CD-ROM 至 CD-ROM 驅動器以便在須要的驅動器上，進行程式安裝程序。

若使用 USB 埠連接相機至電腦，你的電腦操作系統，會辨別 KEY 相機作為大容量存儲裝置 (MSD)。

KEY 相機影像檔案會以下列的 JPEG 檔案儲存：

\\DCIM\100PHILIPS\KEY7xxxx.jpg (適用於 KEY 007/0078/0079 型號)

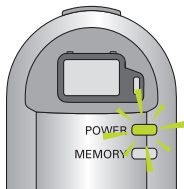
\\DCIM\100PHILIPS\KEY8xxxx.jpg (適用於 KEY 008 型號)

XXXX 是 JPEG 檔案的號碼 (0001 至 9999)。

當電腦已有該檔案，便可使用正常的檔案操作如複印、刪除、重新命名你的檔案。

傳送／觀看照片

- 1 移去 USB 蓋子。
- 2 將相機的 USB 插座連接至電腦的 USB 埠。
→ **POWER** 指示燈亮起。
- 3 詳情請參閱下一頁的 PC 和 Mac 用戶一章。
- 4 觀看圖像完畢後，請從 USB 埠拔出相機。
- 5 放回 USB 蓋子。

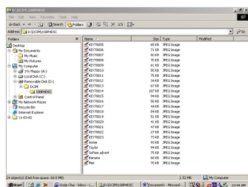



傳送／觀看照片

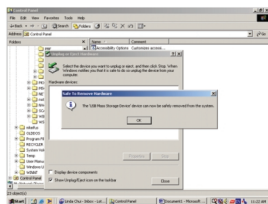
PC 用戶

當使用 USB 連接電腦時，電腦能探測相機的存在並自動確定為 **Removable Disk/Device**。


- 1 啟動 **Windows File Manager** 或 **Windows Explorer** 進入 **Removable Disk**。



- 2 輕按 **Removable Disk** → **DCIM** → **100 PHDSC** 進入照片中。
- 3 在 **Windows Explorer**，輕按 **Thumbnails** 觀看圖片的概覽。
- 4 輕按想要開啟的檔案。
- 5 當檔案觀看完畢後，請在螢幕底部，輕按硬件圖標 ，並跟從螢幕的指示。
- 6 當 **Safe to Remove Hardware** 對話框出現，請輕按 **OK**。



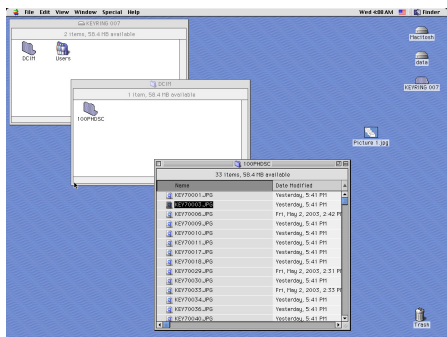
Mac 用戶

當使用 USB 連接電腦時，電腦會探測相機的存在和顯示新的圖標 ，並在你的桌面屏幕名命為 **KEYRING00X**（X 代表型號號碼。）

提示：

— 當連接相機至電腦時，請避免使用在 Mac 鍵盤的 USB 作連接，因它沒有足夠電源，探測相機的存在。

- 1 請輕按  進入 **Removable Disk**。
- 2 輕按 **DCIM → 100PHDSC** 進入你的照片。
- 3 輕按想要開啟的檔案。



- 4 當你完成觀看檔案後，拖曳  至桌面的  **Trash** 圖標。

提示：

- 通過電腦傳送和刪除在相機的圖片，以騰出更多記憶空間作拍攝照片之用。
- 在拍攝照片時，請檢查在相機的 **MEMORY** 指示燈。（參閱 13 頁）。
- 當連接相機至電腦時，請避免使用在 Mac 鍵盤的 USB 作連接，因它未有足夠的電源，探測相機的存在。

使用 **KEY** 相機作為大量存儲設備

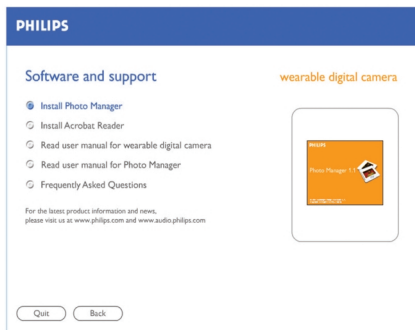
KEY 相機可作為下列大量儲存設備的功能：

- 在相機傳送其它檔案如 **Word** 文件，**Powerpoint** 簡報，PDFs 等。
- 作為電腦與電腦之間的檔案傳送和分享（複印、傳送等）。

關於 Photo Manager (只限 Microsoft Windows OS 用戶)

- 當相片用數碼相機傳送至電腦時，**Photo Manager** 是處理圖片的理想軟件。
- **Photo Manager** 可容許你在一個容易操作的環境下作出分類，移動，複印和編轉圖片。

1 從 CD ROM 安裝 **Photo Manager** 軟件至你的電腦內。



-  安裝完畢後，**Photo Manager** 圖標便在桌面上出現。
 - 在任務欄，**Monitor Program** 圖標  出現。當你每次連接相機至 PC 時，電腦便能探測你的相機，並自動啟動 **Photo Manager** 程式。
- ### 2 請參閱在 **Photo Manager** 用戶手冊的操作指引。

疑難排解

若相機出現問題，在要求維修前，請先檢查下列各項。若你跟從下列提示後，依然未能解決問題，請諮詢你的零售商或維修中心。

警告！

請勿拆卸本相機，因有觸電危險。在任何情況下，切勿試圖自行修理本數碼相機，否則保養期將會失效。

我已悉數按下快門按鈕，但依然未能拍照

- 內置電池耗盡
 - 請替電池充電（請參看第 10 頁）。
- 相機記憶容量已滿
 - 傳送照片／其它檔案到你的電腦以騰出更多記憶空間。（請參閱第15-17 頁）
- 相機已連接至 PC 的 USB 埠。
 - 從 USB 埠拔出相機。
- 光線不足
 - 請檢查週圍環境的光線條件。
- 相機可能自動關閉電源。
 - 關閉相機後並再次啟動。（請參閱第 12 頁）。

控制器沒有反應


- 內置電池耗盡
 - 請替電池充電（請參閱第 10 頁）。

當傳送檔案至相機或從相機傳送檔案時，速度異常緩慢。

- Win XP OS 在非理想的 Device Manager 設定下操作。
 - 將相機連接 PC 時，請輕按以下各項，修改系統設定設置
- 1 從任務欄，輕按 **Start** → **Settings** → **Control Panel** → **System** → **System Properties** → **Hardware** → **Device Manager** → **Disk drives** 。
 - 2 選擇及雙按相機的型號名稱 **Philips Keyring 0XX USB Device** 以輸入 **Philips Keyring XXX USB Device Properties** 對話框(XXX 代表型號號碼)。

- 3 選擇字段 **Policies** → **Optimize for performance** → **OK**
- 4 再次傳送檔案。

提示：

當選擇 **Optimize for performance** 選項後，不論你何時從 PC 拔出相機，請輕按在畫面底部的安全移除圖標 。

USB 似乎不能正常工作

- USB 連接鬆脫
 - 請檢查相機是否牢固連接，而連接至電腦的方法是否正確。
- 錯誤 Windows 版本
 - 你的電腦必須裝有 Windows 98 或更高版本（請參閱第 8 頁。）
- 仍未安裝 USB 驅動器
 - **只限 Windows 98 用戶。**請檢查是否已從 CD-ROM 安裝 USB 驅動器（請參閱第 3 頁。）
- 相機連接至 Mac 鍵盤。
 - 當連接相機至電腦時，請避免使用在 Mac 鍵盤的 USB 作連接，因它未有足夠的電源探測相機的存在。例如：請連接至 Mac 的中央處理器。

相片質素不佳 / 模糊 / 過黑

- 相片在燈光不足 / 過暗的情況下拍攝。
 - 當拍攝相片時，檢查光線感應器（請參閱 14 頁）。
- 鏡頭被阻擋 / 遮蓋。
 - 拍攝時，請避免用手指遮擋鏡頭（請參閱第 14 頁）。
- 按下快門時，相機震動。
 - 拍攝照片時，請保持雙手穩定。（請參閱第 14 頁。）

要獲得最新的問題解答，產品新聞及資訊，請瀏覽以下網址：

<http://www.philips.com/support> 或

<http://www.audio.philips.com>

技術資料

感應器解像度	307,200 像素
光學影像尺寸	1/4"
光學鏡頭	固定焦距長度
觀景窗	帶紅色 LCD 指示器的塑膠物料
LED 指示燈	紅色 (光線級數感應器) 綠色 (POWER) 黃色 (MEMORY)
內置電池	可充電鋰電池 (通過 USB)
PC 介面	USB1.1
內部記憶容量	
KEY007/0078/0079 型號	64MB
KEY008 型號	128MB
外殼物料	相機外殼用鎂製成， USB 蓋子用塑膠製造
起動時間	少於 3 秒
自動電源關閉	60 秒
拍攝照片之間的時距	少於 2.5 秒
尺寸	86 毫米 × 28 毫米 × 18 毫米
重量	30 克

在不須通知的情況下，飛利浦保留在設計，規格改變和產品改善的修改權利。

網上相約飛利浦

<http://www.philips.com>

<http://www.audio.philips.com>



KEY007

KEY0078

KEY0079

KEY008



lkw331/hk