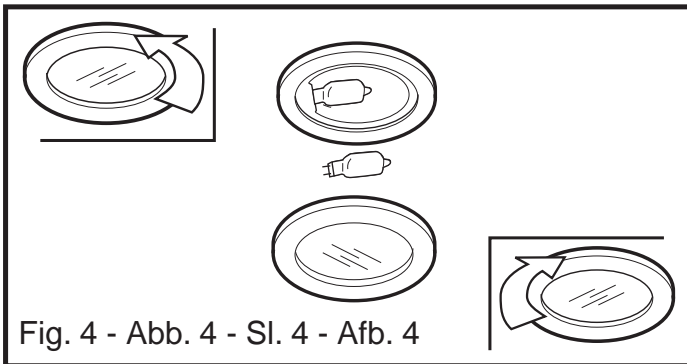
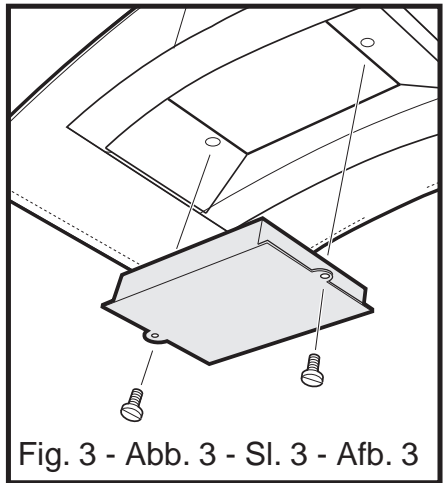
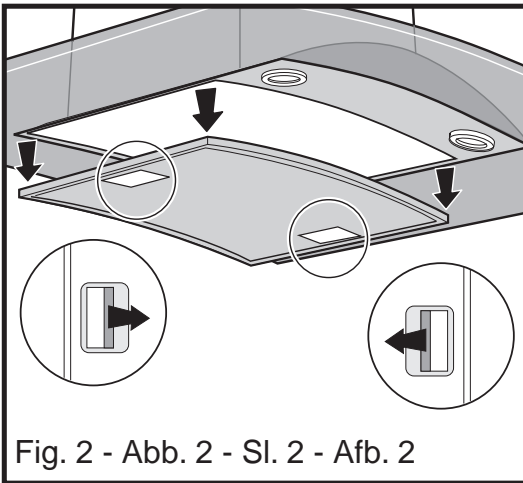
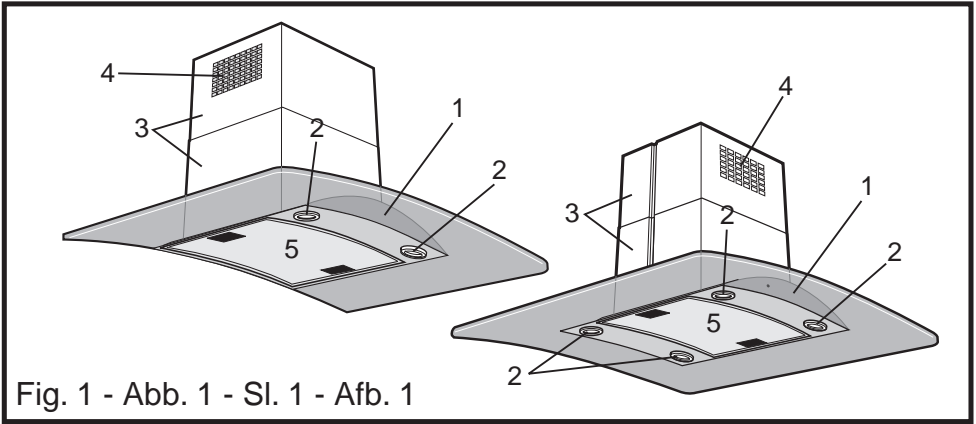
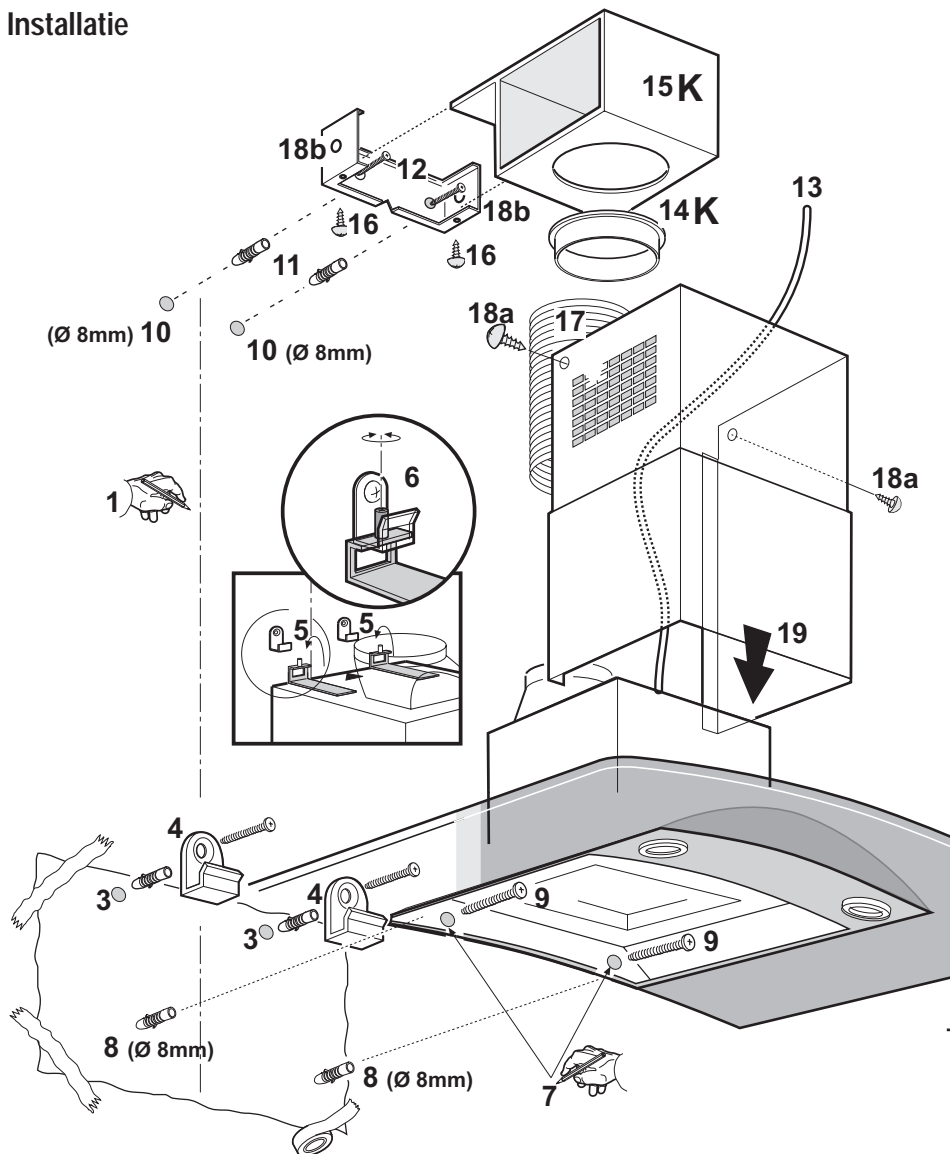


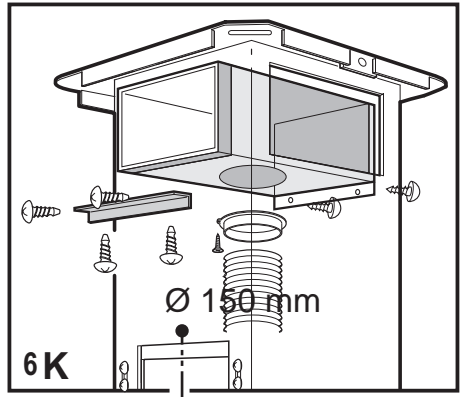
- Ⓔ Montaje y modo de empleo**
- Ⓟ Instruções para montagem e utilização**
- ⓕ Prescriptions de montage et mode d'emploi**
- ⒼB Instruction on mounting and use**
- Ⓓ Montage- und Gebrauchsanweisung**
- ⒸZ Uputstva za montažu i za uporabu**
- Ⓘ Istruzioni di montaggio e d'uso**
- ⓃL Montagevoorschriften en gebruiksaanwijzing**



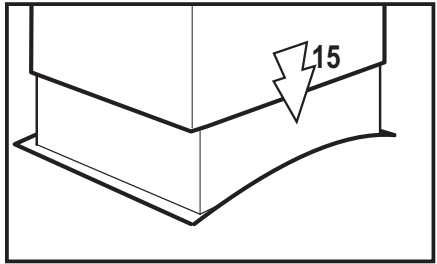
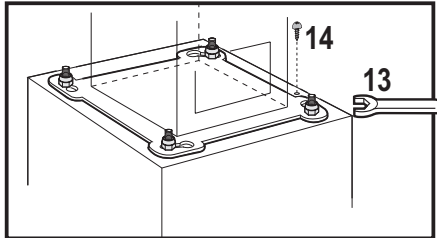
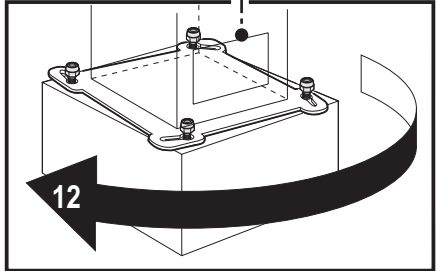
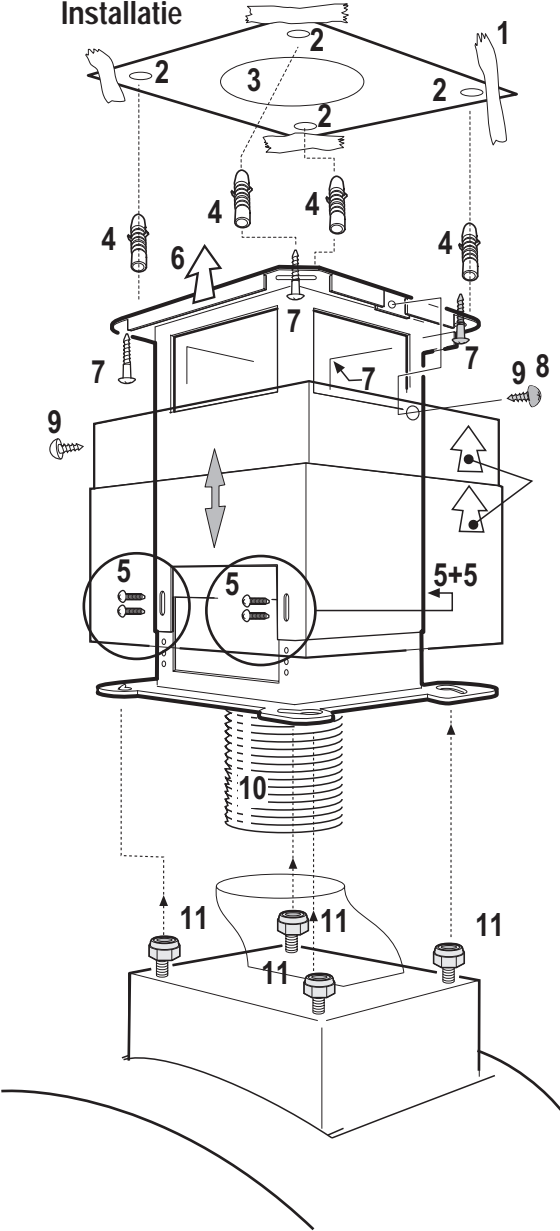
Montaje
Montagem do exaustor
Montage de la hotte
Mounting the hood
Montage der Dunstabzugshaube
Instalacija
Installazione
Instalatie



Montaje
Montagem do exaustor
Montage de la hotte
Mounting the hood
Montage der Dunstabzugshaube
Instalacija
Installazione
Installatie



lado delantero - lado trasero
 lado anterior - lado posterior
 côté avant - côté arrière
 front side - rear side
 Vorder Seite - Hinter Seite
 Lato anteriore - Lato posteriore
 Voorkant-achterkant



Geräteansicht - Fig. 1

1. Bedienungsleiste
2. Arbeitsplatzbeleuchtung
3. Teleskopabzug
4. Luftschlitze (nur für Umluftversion)
5. Metallfettfilter

Anwendung: 2 Möglichkeiten

Abluftversion

Die Kochdünste werden über ein Abluftrohr, das an den oben an der Dunstabzugshaube befindlichen Anschlußring angeschlossen wird, ins Freie geleitet. Das Abluftrohr muß denselben Durchmesser wie der Anschlußring aufweisen. Das Rohr muß in waagrecht Lage leicht nach obengeneigt sein (ca. 10%), damit die Luft ungehindert ins Freie abgeleitet werden kann.

Sollte die Dunstabzugshaube mit Aktivkohlefilter versehen sein, so muß dieser entfernt werden.

Umluftversion (K)

Die Luft wird über Aktivkohlefilter (Hinsichtlich der Montage siehe Paragraph "Aktivkohlefilter") gereinigt und über die Luftschlitze im Abzug in den Raum zurückgeführt.

Sollte die Dunstabzugshaube nicht mit Aktivkohlefilter versehen sein, ist dieser zu bestellen und vor Inbetriebnahme des Gerätes einzusetzen.

Die Dunstabzugshaube wird als Umlufthaube eingesetzt, wenn kein Luftschacht oder keine Außenwand vorhanden ist.

Installation

Das installierte Gerät muss in einem Mindestabstand von 60 cm von der Kochfläche bei Elektroherden und von 70 cm bei Gas- oder Gas Kombiherden angebracht werden.

Elektroanschluß

Die Netzspannung muss der Spannung entsprechen, die auf dem Typenschild im Inneren der Küchenhaube angegeben ist. Wenn die Küchenhaube mit einem Netzstecker ausgestattet ist, diesen an eine den gültigen Normen entsprechende, jederzeit zugängliche Steckdose anschließen. Wenn die Küchenhaube nicht mit einem Netzstecker ausgestattet ist, muss sie direkt an das Stromnetz angeschlossen werden.

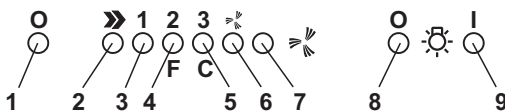
Dazu einen zweipoligen normierten Schalter anbringen, dessen geöffnete Anschlussstellen mindestens 3 mm auseinanderliegen müssen (gut zugänglich).

Benutzung der Dunstabzugshaube

Wir empfehlen, die Dunstabzugshaube einige Minuten vor Kochbeginn einzuschalten und nach Beendigung des Kochvorgangs das Gerät mindestens 5 Minuten laufen zu lassen. Für einen sachgemäßen Gebrauch wird empfohlen, bei normalen Kochdünsten die niedrigen

Stufen einzuschalten, bei sehr starker Dunst- und Geruchsbildung die höheren.

Elektronische Bedienungsblende



1. Ausschalter
2. Einschalter und Auswahl der Lüfterstufe 1-2-3-1-2
3. Stufe 1
4. Stufe 2 und Sättigungsanzeige Metallfettfilter (in letzterem Fall blinkt die Anzeige - siehe Anleitungen zur Reinigung der Metallfettfilter).
5. Stufe 3 und Sättigungsanzeige Aktiv-Kohlefilter (LED) (in letzterem Fall blinkt die Anzeige - siehe Anleitungen zum Wechsel der Aktivkohlefilter).

Achtung!

Die Sättigungsanzeige des Aktivkohlefilters ist deaktiviert. Soll die Sättigungsanzeige des Aktivkohlefilters aktiviert werden, 3 Sekunden lang gleichzeitig die Tasten 2 und 7 drücken: zunächst blinkt nur die LED 4 und nach Ablauf der 3 Sekunden beginnt auch die LED 5 zu blinken und zeigt so an, daß der Aktivkohlefilter nun aktiv ist.

Für seine Deaktivierung die beiden Tasten erneut drücken: nach 3 Sekunden stellt die LED 5 das Blinken ein und die Vorrichtung ist deaktiviert.

6. Intensivstufe - LED-Anzeige
7. Einschalter Intensivstufe

Die Intensivstufe wird für 5 Minuten in Betrieb genommen. Danach geht die Dunsthaube zu der vorher eingestellten Stufe zurück bzw. geht aus, wenn keine Stufe eingestellt ist.

Um die Intensivstufe vor den 5 Minuten zu beenden, drücken Sie den Knopf 1 oder 2.

8. Ausschalter Beleuchtung
9. Ausschalter Beleuchtung

Die Dunstabzugshaube oder die Bedienungselemente funktionieren nicht:

Für mindestens 5 Sekunden die Stromversorgung der Dunstabzugshaube unterbrechen und dann die Haube erneut einschalten.

Achtung

- Wenn die Dunstabzugshaube gleichzeitig mit Geräten, die nicht mit elektrischer Energie betrieben werden, in Betrieb ist, darf der Unterdruck des Raumes 4 pa (4×10^{-5} bar) nicht überschreiten.
- Die Abluft darf nicht in einen Schacht geleitet werden, der für Abgase von Geräten, die nicht mit elektrischer Energie betrieben werden, benutzt wird.

- Bei gleichzeitigem Betrieb einer Dunstabzugshaube und anderen, nicht mit elektrischer Energie betriebenen Geräten, muß stets für eine ausreichende Belüftung der Küche gesorgt werden.
- Das Flambieren von Speisen unter der Dunstabzugshaube ist strengstens untersagt. Offene Flammen schaden den Filtern und können einen Brand auslösen; sie sind demnach absolut zu vermeiden.
Frittieren ist nur unter ständiger Aufsicht erlaubt, um ein Entzünden des überhitzten Öls zu vermeiden.
- Hinsichtlich der zur Ableitung der Abluft zu befolgenden Sicherheitsmaßnahmen halten Sie sich bitte strengstens an die örtlichen Sicherheitsbestimmungen.
- Jegliche Verantwortung für durch Nichteinhaltung der o.g. Anweisungen verursachte Schäden oder Brände am Gerät wird abgelehnt.

Wartung

Das Gerät ist vor jeder Wartungsarbeit vom Stromnetz abzuschalten.

Metallfettfilter

Dieser hat die Funktion, die im Kochdunst enthaltenen Fettpartikel aufzufangen.

Er hat eine unbegrenzte Lebensdauer und muß in lauwarmer Spülmittellauge oder, wenn möglich, im Geschirrspüler (**65°C**) gereinigt werden. Ihn erst wieder einsetzen, bevor er vollkommen trocken ist. Der Metallfettfilter kann bei der Reinigung in der Geschirrspülmaschine abfärben, was seine Filtermerkmale jedoch in keiner Weise beeinträchtigt. Der Metallfettfilter muß mindestens einmal im Monat oder immer dann, **wenn die Fettfilter-Sättigungsanzeige (LED 4 - Siehe Seite 13) blinkt**, gereinigt werden.

Sie signalisiert Ihnen, daß der Metallfettfilter gereinigt werden muß.

Bei normalem Gebrauch muß der Metallfettfilter alle 40 Betriebsstunden gereinigt werden.

Nach erfolgter Reinigung des Metallfettfilters drücken Sie die Taste **1** für mindestens 3 Sekunden ein, bis der Signalton ertönt: die **LED 4** schaltet sich ab.

Ausbau des Metallfettfilters:

1. Den Stecker herausziehen oder den Strom abstellen.
2. **a** - Die Griffe nach innen ziehen (Abb. 2d);
b - dann den Filter nach unten hin herausziehen

Achten Sie darauf, den Metallfilter hierbei nicht zu beschädigen.

Nach der Reinigung des Metallfilters, diesen in umgekehrter Reihenfolge wieder einsetzen.

Aktivkohlefilter

Er dient zur Auflösung der Küchendünste während des Kochens. Der Aktivkohlefilter ist weder wasch-, noch regenerierbar. Der Aktivkohlefilter muß mindestens alle 4 Monate und auf jeden Fall immer dann, **wenn die Aktivkohlefilter-Sättigungsanzeige (LED 5 - Siehe Seite 13) blinkt**, ausgewechselt werden. Sie signalisiert Ihnen, wenn der Aktivkohlefilter ausgewechselt werden muß. Bei normalem Gebrauch muß der Aktivkohlefilter alle 160 Betriebsstunden ausgewechselt werden.

Nach erfolgtem Aktivkohlefilterwechsel drücken Sie die Taste **1** für mindestens 3 Sekunden ein, bis der Signalton ertönt: die **LED 5** schaltet sich ab.

Montage und Auswechseln des Aktivkohlefilters - Abb. 3:

1. Den Stecker herausziehen oder den Strom abstellen.
2. Die Metallfettfilter abnehmen.
3. Fixieren Sie den Aktivkohlefilter mit der mitgelieferten 2 Schrauben.
4. Die Metallfettfilter wieder anbringen.

Auswechseln des Aktivkohlefilters

- Abb. 3:

1. Den Stecker herausziehen oder den Strom abstellen.
2. Die Metallfettfilter abnehmen.
3. Den alten Aktivkohlefilter herausnehmen und durch einen neuen einsetzen.
4. Die Metallfettfilter wieder anbringen.

Reinigung

Für die äußere Reinigung der Haube einen mit denaturiertem Alkohol oder neutralem Flüssigreiner Getränken Lappen verwenden. Der Gebrauch von scheuernden Produkten ist zu vermeiden. Zur Reinigung der Teile aus satiniertem Edelstahl sollte der Lappen der Richtung der Satinierung entsprechend gehalten werden. Die Außenseite der Haube muß zumindest alle 10 Tage gereinigt werden.

Wichtiger Hinweis: Die Dunstabzugshaube darf nicht mit einem Dampfreiniger gereinigt werden!

Zur Beachtung

Die Nichtbeachtung der Reinigungs- vorschriften des Geräts sowie der Regeln für die Auswechslung und Reinigung des Filters kann zur Brandgefahr führen. Wir empfehlen daher diese Anweisungen zu beachten.

Lampenwechsel

- a) Das Gerät vom Stromnetz abschalten.
- b) Den Lampenschutz abdrehen (Abb. 4).
- c) Die defekte Lampe mit einer max. 20 Watt Halogenlampe desselben Typs ersetzen.
- d) Den Lampenschutz wieder andrehen.
- e) Sollte die Beleuchtung nicht funktionieren, erst kontrollieren, ob die Lampen einwandfrei eingedreht sind, ehe man sich an den Kundendienst wendet.

