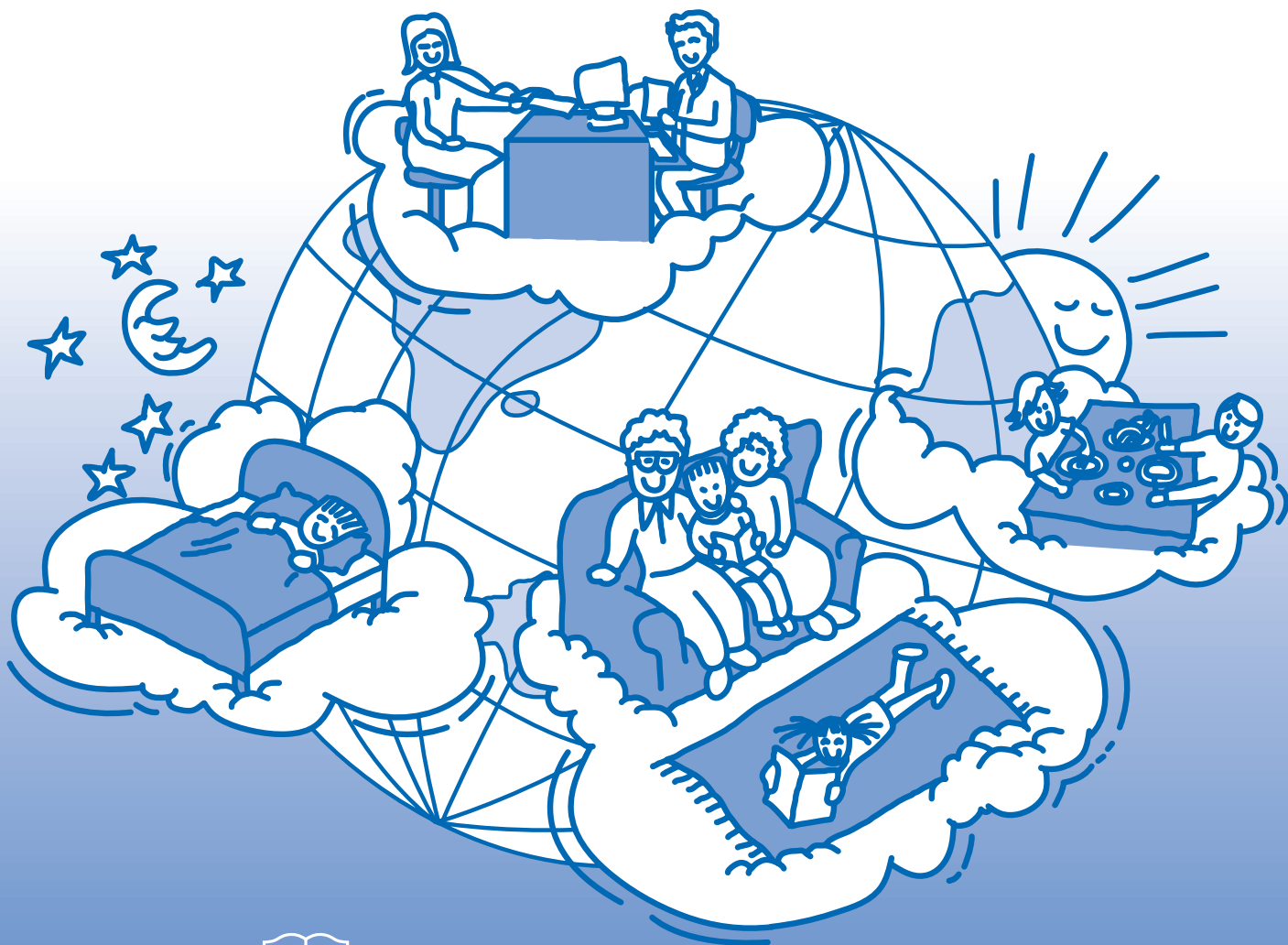


Panasonic®

Operating Instructions Air Conditioner

Indoor Unit	Outdoor Unit
CS-E7GKEW	CU-E7GKE
CS-E9GKEW-5	CU-E9GKE-5
CS-E12GKEW-5	CU-E12GKE-5



БЪЛГАРСКИ 2 ~ 7

Преди да задействате климатика, прочетете внимателно инструкциите за употреба и ги запазете за бъдещи справки.

NORSK 8 ~ 13

Les bruksanvisningen nøye før du bruker denne enheten, og oppbevar den for fremtidig bruk.

SVENSKA 14 ~ 19

Innan du använder enheten, läs noga igenom denna bruksanvisning och spara den för framtida bruk.

БЪЛГАРСКИ СПРАВОЧНИК
HURTIGGUIDE/SNABBGUIDE



Manufactured by:
Panasonic HA Air-Conditioning (M) Sdn. Bhd.
Lot 2, Persiaran Tengku Ampuan, Section 21, Shah Alam
Industrial Site, 40300 Shah Alam, Selangor, Malaysia.

© 2006 Panasonic HA Air-Conditioning (M) Sdn. Bhd. (11969-T). All rights reserved. Unauthorized copying and distribution is a violation of law.

SÄKERHETSFÖRESKRIFTER

DEFINITIONER

För att förhindra skada på person eller egendom måste följande instruktioner följas.

Felaktig användning orsakad av att skötselanvisningen inte följts kan leda till skador, nedan klassas deras allvar:



Varning

Denna symbol varnar för dödsfara eller allvarliga skador.



Försiktighet

Denna symbol varnar för personskada eller skada på egendom.

Instruktioner klassificeras med följande symboler:



Denna symbol betecknar en handling som är **FÖRBUDEN**.



Dessa symboler betecknar handlingar som **MÅSTE FÖLJAS**.



Varning



Försiktighet

Fjärrkontroll

Vid drift



- Använd inte uppladdningsbara batterier (Ni-Cd) till fjärrkontrollen.
- Låt inte små barn leka med fjärrkontrollen för att förhindra att de av olyckshändelse råkar svälja batterierna.



- Ta ur batterierna ur fjärrkontrollen om värmepumpen inte skall användas under en längre tid.
- Nya batterier av samma typ måste sättas i med rätt polaritet för att förhindra dålig funktion för fjärrkontrollen.

Inomhusdel

Vid installation



- Du får inte på egen hand installera, demontera eller återinstallera värmepumpen; felaktig installation kan orsaka läckage, elstöt eller brand. Anlita auktoriserad återförsäljare eller specialist för installationsarbetet.

Vid drift



- Stoppa inte in fingrar eller andra föremål i inom- eller utomhusdelen.
- Reparera inte värmepumpen själv.

Inomhusdel

Vid installation



- Installera inte värmepumpen i explosiv miljö.



- Se till att dräneringsslangen är korrekt ansluten. Annars kan läckage uppstå.

Vid drift



- Tvätta inte värmepumpen med vatten, bensol, thinner eller skurpulver.
- Använd inte värmepumpen för annat ändamål än den är avsedd för.
- Använd inte brännbar utrustning framför luftströmmen.
- Sitt inte direkt i luftriktningen under längre tidsperioder vid kyl drift.



- Vädra rummet regelbundet.

Strömförsörjning

Vid drift



- Slå ifrån strömmen innan rengöring eller service.
- Slå ifrån strömmen om enheten inte ska användas under en längre tid.
- Denna luftkonditionering har ett inbyggt överspänningsskydd. Om du emellertid vill vidta ytterligare försiktighetsåtgärder för att skydda luftkonditioneringen från att skadas vid kraftiga åskoväder, bör du överväga att koppla bort enheten från strömförsörjningen. Vidrör inte luftkonditioneringen under åskoväder, du kan få en elstöt.

Strömförsörjning

Vid installation



- Denna utrustning måste jordas och bör installeras med jordfelsbrytare. Den kan annars orsaka elektriska stötar eller eldsvåda vid bristande funktion.

Vid drift



- Dela inte samma vägguttag med annan utrustning.
- Ändra inte på elkablar.
- Använd inte skarvkablar.
- Ta inte i värmepumpen med våta händer.



- Använd godkänd elkabel.
- Om elkabeln är skadad måste den bytas av tillverkaren eller auktoriserad serviceverkstad eller motsvarande behörig person för att undvika skador.



- Vid nödfall eller onormala förhållanden (lukten av bränt, etc), stäng av strömmen, och vänd dig till din närmaste återförsäljare för att få hjälp.

Utomhusdelen

Vid installation



- Se till att dräneringsslangen är korrekt ansluten. Annars kan läckage uppstå.

Vid drift



- Sitt inte på eller placera något på inomhus- eller utomhusdelen.



- Efter lång tids användning, se till att monteringskonsolen inte är skadad.

LEGALA FÖRESKRIFTER

Apparaten får inte användas av småbarn utan uppsikt. Småbarn bör övervakas för att garantera att dom inte leker med apparaten.



MILJÖKRAV

Avfallshantering av batterier

Batterierna måste lämnas för återvinning.



AVFALLSHANtering AV ENHETEN

“Instruktioner för slutanvändare” av kylaggregat:

Denna värmepump är försedd med ovanstående märkning som visar att elektrisk utrustning inte ska lämnas tillsammans med vanligt hushållsavfall. Länder inom EU (*) har miljöstationer för uppsamling av den här typen av produkter. Demontera inte systemet själv eftersom det kan påverka både din hälsa och miljö negativt som resultat av felaktig hantering. Demontering och bortskaffande av kylmedel, olja och andra delar måste göras av en ackrediterad installatör enligt tillämpliga lokala och nationella bestämmelser. Värmepumpen måste hanteras på en specialiserad anläggning för återanvändning och återvinning och får inte kastas via den kommunala avfallshanteringen. Vänligen kontakta din installatör/återförsäljare eller lokal myndighet för mer information. Böter kan utdömas vid fall av felaktig hantering av avfallsprodukter, inom ramen för nationella lagar.

**enligt nationell lag för varje medlemsland*

Information angående avfallshantering i länder utanför EU

Denna symbol är endast giltig inom EU. Om du vill kassera denna produkt, kontakta din installatör, återförsäljare eller lokala myndighet och fråga efter korrekt metod för avfallshantering.

TILLÄTNA DRIFTSFÖRHÅLLANDEN

Värmepumpen får användas vid följande temperaturer.

Temperatur (°C)		Inomhus		Utomhus	
		*DBT	*WBT	*DBT	*WBT
KYLA	Max.	32	23	43	26
	Min.	16	11	16	11
VÄRME	Max.	30	–	24	18
	Min.	16	–	-5	-6

*DBT: Torr temperatur

*WBT: Våt temperatur

Tack för att du har köpt
Panasonic Värmepump

INNEHÅLLSFÖRTECKNING

SÄKERHETS FÖRESKRIFTER

14

LEGALA FÖRESKRIFTER

15

KOMMA IGÅNG

16~17

UNDERHÅLL & RENGÖRING

18

PROBLEMLÖSNING

19

SNABBGUIDE

Baksidan

SVENSKA

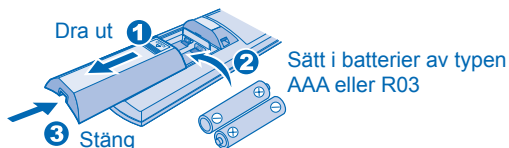
Obs:

Bilderna i denna skötselmanual är endast illustrativa och kan därför skilja sig från den faktiska modellen. Förändringar kan göras utan föregående meddelande angående framtida förbättringar.

KOMMA IGÅNG

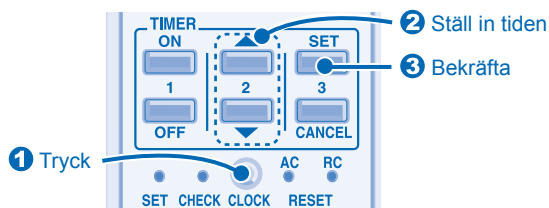
FÖRBEREDELSE AV FJÄRRKONTROLLEN

Sätta i batterierna



- Batteriernas hållbarhet är cirka 1 år. Byt ut batterierna när fjärrkontrollens display eller överföringssignalen börjar bli svaga.

Ställa in rätt tid

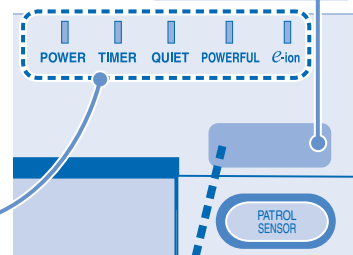


FJÄRRKONTROLLENS SÄNDARE

- Se till att den inte hindras.
- Fluorescerande ljus (lysrör) kan störa signalen. Rådfråga din närmaste återförsäljare.

MOTTAGARE

LYSDIODER



Max. räckvidd : 8m

ANVÄNDNING AV OLIKA LÄGEN



AUTOMATISKT LÄGE - FÖR ENKLARE ANVÄNDNING

- Värmepumpen väljer driftsätt automatiskt beroende på inställning och temperatur inomhus och utomhus.
- Val av användarläge sker på nytt hela tiden efter 30 minuter. Då val av användarläge sker blinkar driftslampan.

LÄGET VART - FÖR ATT FÅ VARM LUFT

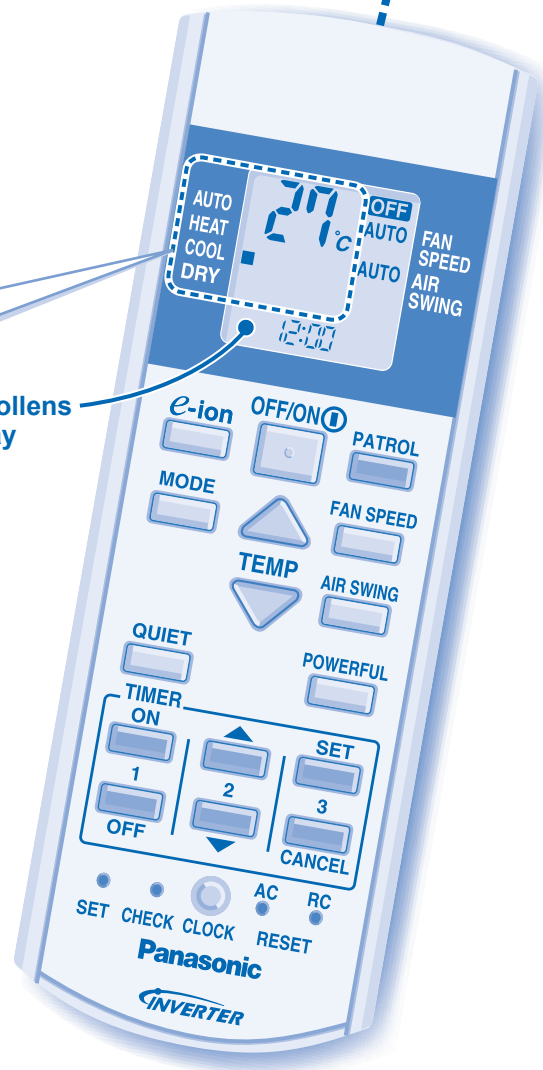
- I uppvärmningsläget tar det en stund för apparaten att värmas upp. Driftslampan blinkar under tiden.

LÄGET KALLT - FÖR ATT FÅ KALL LUFT

LÄGET TORRT - FÖR ATT AVFUKTA DIN OMGIVNING

- Vid lätt avfuktning körs fläkten inomhus med låg hastighet så att en väldigt mild kylningseffekt uppnås.
- Temperaturer mellan 16°C ~ 30°C kan väljas.
- Användning av enheten inom det rekommenderade temperaturområdet kan göra att energi sparas.
LÄGET VART : 20°C ~ 24°C.
LÄGET KALLT : 26°C ~ 28°C.
LÄGET TORRT : 1°C ~ 2°C lägre än rumstemperatur.

Fjärrkontrollens display



Obs:

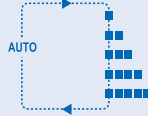
- Tryck på knappen ^{RC} RESET för att återställa fjärrkontrollens standardinställning.
- Vid normal drift används inte knapparna ^{SET} och ^{AC} RESET.
- Då du använder fjärrkontrollen, håll koll på indikationen OFF på fjärrkontrollens display för att förhindra att enheten startas / stoppas på fel sätt.
- PATROL startar automatiskt när enheten sätts på med knappen ^{OFF/ON}.

ANVÄNDNING AV FUNKTIONER



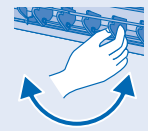
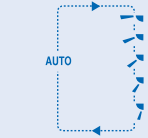
VÄLJA FLÄKTHASTIGHET

- Det finns 5 fläkthastigheter samt automatiskt fläktläge*.
- * Automatiskt läge: Fläkthastigheten i inomhusdelen justeras automatiskt i förhållande till temperaturen.



JUSTERA LUFTFLÖDETS RIKTNING

- Håller rummet ventilerat.
- Det finns 5 valmöjligheter för vertikal luftriktning.
- Väljs automatisk vertikal luftriktning kommer luftriktarna automatiskt att röra sig upp/ner.
- I uppvärmningsläget, blåser luften horisontellt ett tag, och börjar sedan blåsa neråt.
- Justera inte den vertikala luftriktaren manuellt.
- Gallret för horisontellt luftflöde kan justeras manuellt.



KONTROLLERA LUFTKVALITÉTEN

- Denna inställning gör att kännaren patrol automatiskt kan avkänna luftkvalitét.
- När luftkvalitét inte är tillräckligt bra, startar funktionen e-ion automatiskt.



FÖR ATT FÅ REN LUFT

- Denna inställning ger ren luft genom att producera negativa joner vilka drar till sig damm som sedan fångas in vid de positivt laddade e-ion-filtren.



FÖR ATT FÅ EN TYST OMGIVNING

- Denna inställning ger en tyst miljö genom att ljudet från luftflödet reduceras.



NÅ ÖNSKAD TEMPERATUR SNABBT

- Denna inställning gör att den önskade temperaturen nås snabbt.
- Enheten arbetar i läget POWERFUL under 20 minuter, och därefter kopplas detta läge ifrån automatiskt.



- Funktionerna **PATROL**, **e-ion**, **QUIET** och **POWERFUL** finns tillgängliga i alla lägen och kan stängas av genom att motsvarande knapp trycks ned en gång till.
- Funktionerna **PATROL** och **e-ion** eller **QUIET** och **POWERFUL** kan inte aktiveras samtidigt.
- Funktionerna **PATROL** och **e-ion** kan aktiveras även då värmepumpen är avstängd. I detta fall, så fort indikatorn e-ion är i läget ON, arbetar enheten med AUTO-fläkthastighet och automatisk vertikal luftriktning.

TIMERINSTÄLLNING

STÄLLA IN TIMERN



- Då du vill att värmepumpen ska sättas på till läget ON eller av till läget OFF automatiskt vid en förinställd tidpunkt.



Välj ON eller OFF timer.



Ställ in önskad tid.



Bekräfta inställningen.

För att radera endera ON eller OFF timern, tryck på **ON** eller **OFF**, och därefter på **CANCEL**.

- När Timern är satt i läget ON, kan enheten starta tidigare (upp till 30 minuter) före den faktiska inställda tiden för att kunna nå temperaturen du önskade.
- Timerinställningarna utförs dagligen när de väl ställts in.
- Om det varit ett strömavbrott, måste du trycka på **SET** för att återställa tidigare inställd timerfunktion.
- Om timern stängts av kan du återställa den föregående inställningen genom att trycka på **SET**.

- Timern är baserad på den tid som ställts in i fjärrkontrollen.
- Du kan ställa in önskad tid för timer ON och OFF.

Tips

- En temperaturinställning på 1°C högre vid kylning eller 2°C lägre vid uppvärmning än den önskade temperaturen ger en minskning av energiförbrukningen på 10%.
- För att minska energiförbrukningen i kylningsläget kan man dra för gardinerna för att förhindra att solljus och värme kommer in.
- För att avaktivera avkänningsfunktionen PATROL då enheten startas med **OFF/ON**, tryck in **PATROL** i 5 sekunder och släpp sedan.
För att återställa, tryck på **PATROL** igen i 5 sekunder och släpp sedan.
- För att ställa in 12-timmars (am/pm) eller 24-timmars visning, tryck och håll nere **CLOCK** i cirka 5 sekunder.
- För att sänka displayens ljusstyrka på värmepumpen: Tryck och håll nere **CLOCK** i 5 sekunder.
För att återställa, tryck på **CLOCK** igen i 5 sekunder.
- Man växlar temperaturinställningen mellan °C eller °F genom att trycka och hålla **CLOCK** under cirka 10 sekunder.

- För att stänga av värmepumpen, tryck på **OFF/ON**.

UNDERHÅLL & RENGÖRING



Slå ifrån strömmen innan rengöring

e-ion LUFTRENINGSSYSTEM



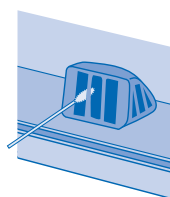
Vidrör ej under användning

e-ion-FILTER

- Rengör filtren regelbundet.
- Tvätta/skölj filtren försiktigt med vatten för att undvika skada på filterytan.
- Torka filtren noggrant i skuggan, borta från eld eller direkt solljus.
- Byt ut filtret om det är skadat.
Reservdelsnr: CWD00K1001 (Vänster och Höger)

AKTIV e-ion-KRAFTMODUL

AKTIV e-ion-GENERATOR



Rengör med torr bomullspinne.

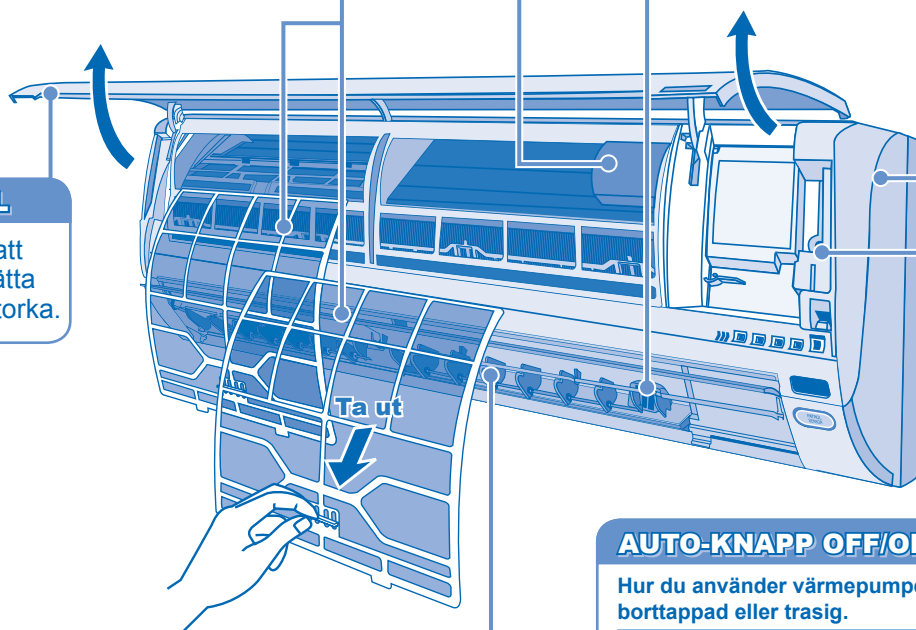
- Rengöring av aktiva e-ion-generatorn rekommenderas var 6:e månad.

INOMHUSDEL

Torka försiktigt med en torr, mjuk trasa.

FRONTPANEL

Tas bort genom att lyfta och dra. Tvätta försiktigt och låt torka.



LUFTSPRIDARE

AUTO-KNAPP OFF/ON

Hur du använder värmepumpen när fjärrkontrollen är borttappad eller trasig.

Åtgärd	Funktionssätt
Tryck på knappen en gång.	Automatdrift
Tryck tills du hör ett bip-ljud.	Kylning
Tryck tills du hör ett bip-ljud. Tryck på knappen igen tills du hör två bip-ljud och släpp knappen.	Värme

- Tryck på Auto-knappen OFF/ON en gång till för att stänga av värmepumpen.

RENGÖRINGSINSTRUKTIONER

- Använd inte bensol, thinner eller skurpulver.
- Använd endast tvål (≈ pH7) eller neutrala hushållsrengöringsmedel.
- Använd inte varmare vatten än 40°C.

Tips

- Rengör filtret regelbundet för bästa funktion och för att minska energiförbrukning.
- Rådfråga din återförsäljare angående servicekontrakt.

PROBLEMLÖSNING

Följande yttringar är ej tecken på tekniska fel.

Yttring	Orsak
Dimma kommer ur inomhusdelen.	<ul style="list-style-type: none"> Kondensering på grund av kylprocessen.
Låter som rinnande vatten under drift.	<ul style="list-style-type: none"> Flöde av kylmedel inuti enheten.
Onormal lukt i rummet.	<ul style="list-style-type: none"> Detta kan bero på en fuktig lukt som avges från väggen, mattan, möblerna eller textilier.
Fläkten i inomhusdelen stannar tillfälligt vid automatisk fläkthastighet.	<ul style="list-style-type: none"> Hjälper till att avlägsna lukt från inomhusdelen.
Driften fördröjs några minuter efter återstart.	<ul style="list-style-type: none"> Fördröjningen utgör ett skydd för enhetens kompressor.
Utomhusdelen avger vatten/ånga.	<ul style="list-style-type: none"> Kondensering eller avdunstning sker på rören.
Timerlampan är tänd konstant.	<ul style="list-style-type: none"> Den inställda timertiden upprepas dagligen när den är inställd.
Driftslampan blinkar under användning och inomhusfläkten är stilla.	<ul style="list-style-type: none"> Apparaten är i avfrostningsläge och frosten som smälter rinner ut ur utomhusdelen.
Fläkten i inomhusdelen stannar tillfälligt vid uppvärmning.	<ul style="list-style-type: none"> För att undvika kallras under avfrostning.
Driftslampan blinkar innan apparaten slås På.	<ul style="list-style-type: none"> Detta utgör ett förberedande funktionssteg när ON timer har ställts in.

Kontrollera följande innan du ringer för att få hjälp.

Yttring	Kontrollera
Uppvärmningen/Nedkylningen fungerar inte tillräckligt effektivt.	<ul style="list-style-type: none"> Ställ in temperaturen korrekt. Stäng alla dörrar och fönster. Rengör eller byt ut filtren. Ta bort eventuella hinder vid öppningarna för luftintag och luftutsläpp.
Det hörs oljud under drift.	<ul style="list-style-type: none"> Kolla ifall enheten installerats med en lutning. Stäng frontpanelen ordentligt.
Fjärrkontrollen fungerar inte.	<ul style="list-style-type: none"> Sätt i batterierna korrekt. Byt ut svaga batterier.
Enheten fungerar inte.	<ul style="list-style-type: none"> Kolla ifall strömbrytaren är frånslagen. Kolla ifall timern har ställts in.
Patrol-avkännaren eller e-ion-indikatorn på inomhusenheten blinkar.	<ul style="list-style-type: none"> Tryck två gånger på PATROL eller e-ion. Om patrolavkännaren eller e-ion-indikatorn fortfarande blinkar, var god vänd dig till närmaste återförsäljare.
Enheten stoppar och timerindikatorn blinkar.	<div style="display: flex; align-items: center;"> <div style="margin-right: 20px;"> <p>1 Tryck i 5 sekunder.</p> </div> <div style="margin-right: 20px;"> </div> <div> <p>2 Tryck tills du hör ett bip-ljud och anteckna sedan felkoden.</p> <p>3 Tryck i 5 sekunder för att avsluta felkontrollen.</p> </div> </div> <ul style="list-style-type: none"> Stäng av apparaten och visa felkoden för närmaste återförsäljare. <p>Obs:</p> <ul style="list-style-type: none"> Värme pumpen kan fungera med begränsade funktioner beroende på feltyp (Funktionen startas och 4 bip-ljud hörs).

OM VÄRMEPUMPEN INTE SKA ANVÄNDAS UNDER LÄNGRE TID

- Kör värmedriften i 2~3 timmar så att enheten torkar ordentligt.
- Slå ifrån strömmen.
- Ta ur batterierna ur fjärrkontrollen.

INSPEKTION NÄR ENHETEN INTE ANVÄNTS UNDER LÄNGRE TID

- Kontrollera fjärrkontrollens batterier.
- Se till att öppningarna för luftintag och luftutgång inte hindras av något.
- Efter 15 minuters drift är det normalt med följande temperaturskillnad mellan öppningarna för luftintag och luftutgång:
Kylning: $\geq 8^{\circ}\text{C}$
Värme: $\geq 14^{\circ}\text{C}$

IKKE FUNKTIONSDUGLIGA KRITERIER

Under följande förutsättningar, STÄNG AV STRÖMMEN och TILLKALLA en auktoriserad servicetekniker:

- Onormala ljud vid drift.
- Vatten/främmande partiklar har kommit in i fjärrkontrollen.
- Vattenläcka från inomhusenheten.
- Strömbrytaren stängs ofta av.
- Elkabeln överhettas.
- Brytare eller knappar fungerar inte korrekt.



БЪРЗ СПРАВОЧНИК/HURTIGGUIDE/ SNABBGUIDE



Избор на желания режим на работа.
Velg ønsket modus.
Välj önskat läge.



Включване/спиране.
Start/stopp driften.
Starta/stoppa.



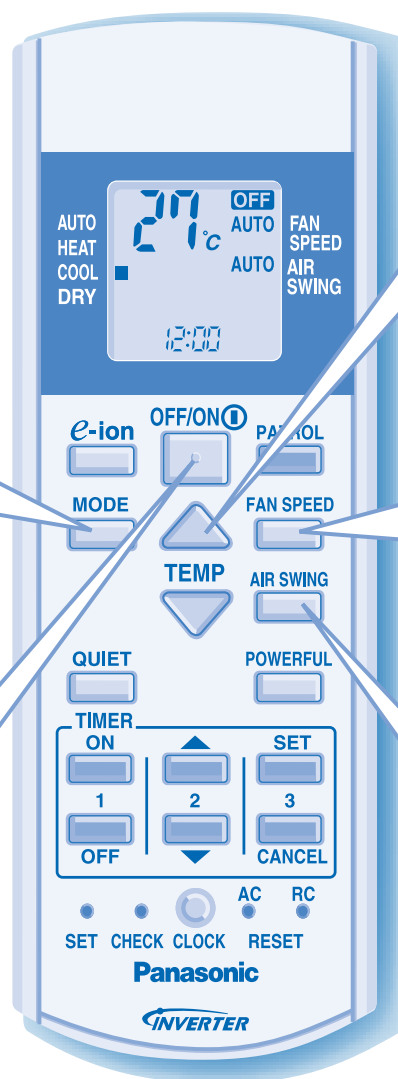
Настройка на желаната температура.
Velg ønsket temperatur.
Välj önskad temperatur.



Изберете скорост на вентилатора.
Velg viftehastighet.
Välj fläkthastighet.



Нагласете вентилационния отвор за посока на въздушния поток.
Juster retningsspjeldene.
Justera de vertikala luftriktarna.



За по-подробна информация отворете на стр. 4 ~ 5.
For detaljert forklaring, vennligst se side 10 ~ 11.
För utförlig förklaring, var god se sidorna 16 ~ 17.

Matsushita Electric Industrial Co., Ltd.

Web Site: <http://www.panasonic.co.jp/global/>